



# SC-F500 Series

## Инструкция оператора

В данной инструкции содержится выборочная информация об использовании принтера и его часто используемых функциях.

Подробные инструкции об использовании принтера представлены в документе Руководство пользователя (Электронное руководство).

---

Операции на начальном экране ..... 2

Подготовка к печати ..... 4


Основные операции печати (Windows) ..... 6

Основные операции печати (Mac)..... 8

# Операции на начальном экране

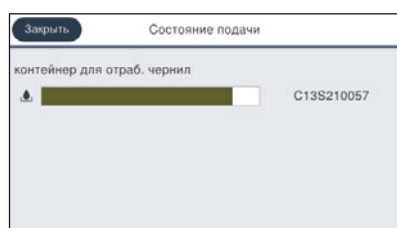
## Оценка свободного места, оставшегося в емкости для отработанных чернил.

Чем короче полоса индикатора, тем меньше свободного места осталось в емкости для отработанных чернил.

Когда отображается , приготовьте новую емкость для отработанных чернил. Можно продолжать печать до тех пор, пока потребуется замена.




**Коснитесь этого значка...**



Можно просмотреть номера расходных материалов.

## Состояние подключения к сети

Значок изменяется в зависимости от способа подключения. При подключении принтера  светится синим цветом и показывает силу сигнала.



Проводное (Ethernet)



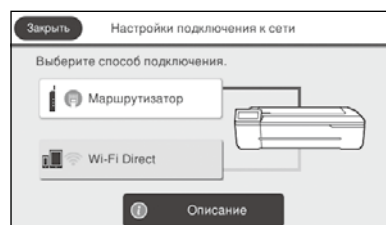
Wi-Fi (Беспроводное)



Wi-Fi Direct




**Коснитесь этого значка...**

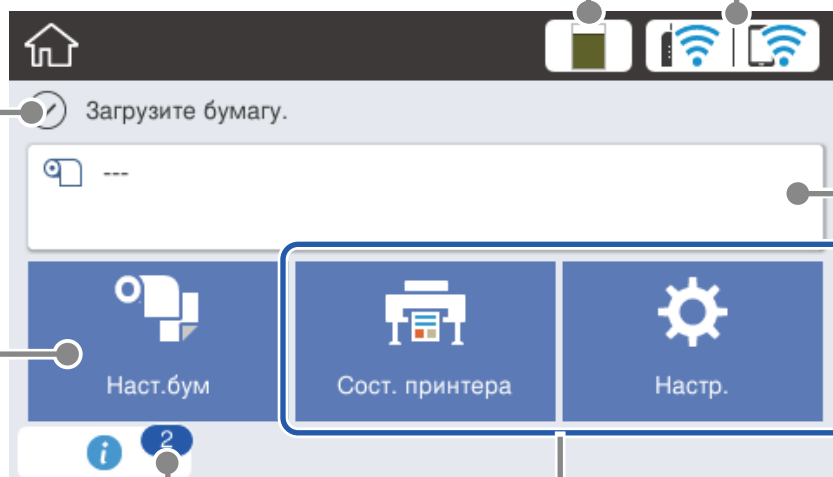


Можно изменить способ подключения.

## Текущее состояние принтера

## Коснитесь для загрузки или извлечения бумаги.

 "Подготовка к печати" на странице 4



**Коснитесь для проверки состояния или изменения настроек принтера.**

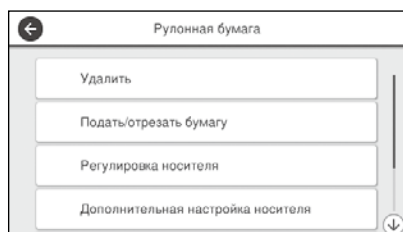
Начальный экран отображается, если принтер включен. На следующих страницах показаны операции, которые доступны на начальном экране.

### Сведения о рулонной бумаге

Отображаются заданные значения типа бумаги и ширины рулонной бумаги.



**Коснитесь после загрузки рулонной бумаги...**



Можно выполнить такие действия, как замена рулонной бумаги.



**Коснитесь перед загрузкой рулонной бумаги...**



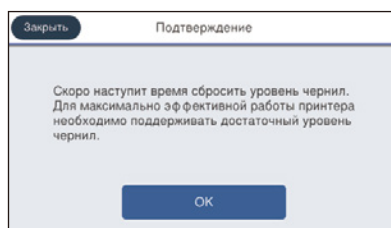
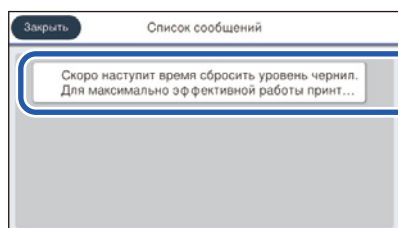
Отображаются инструкции по загрузке рулонной бумаги.

### Количество уведомлений

На значке отображает количество уведомлений, таких как предупреждения о том, что заканчиваются чернила.



**Коснитесь этого значка...**

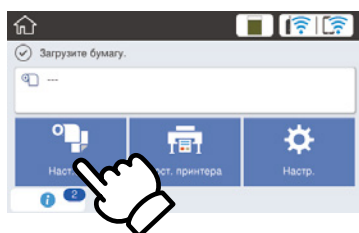


Отображается список уведомлений, требующих ваших действий. Инструкции о необходимых действиях отображаются при нажатии на каждое уведомление.

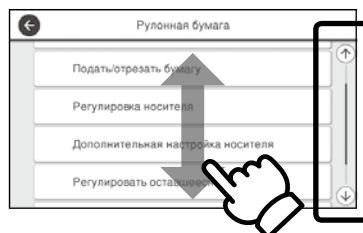
После выполнения действий для всех уведомлений цифра на значке исчезает.

### Операции на сенсорной панели

**Коснитесь (нажмите)**



**Проведите пальцем**

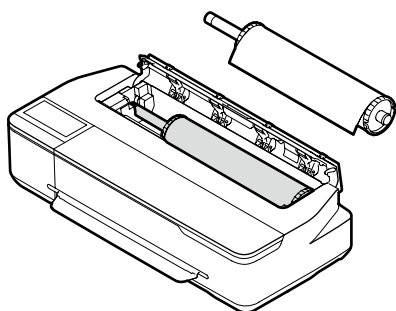


Отображается линейка прокрутки, которую можно прокручивать вверх и вниз.

# Подготовка к печати

## Проверка положений загрузки бумаги

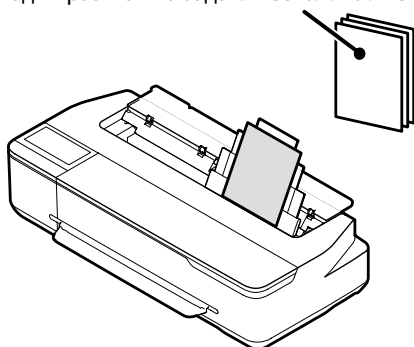
### Рулонная бумага



### Автоподатчик листов

A4 - A3

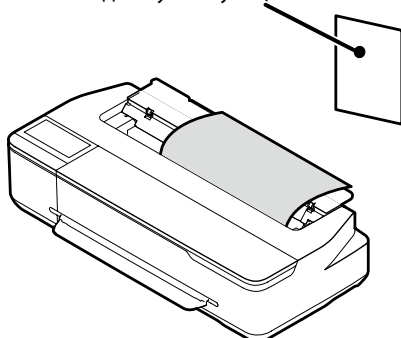
За один раз можно загрузить несколько листов\*



\*Количество листов, загруженных за один раз, зависит от типа бумаги. Дополнительная информация представлена в Руководстве пользователя (электронное руководство).

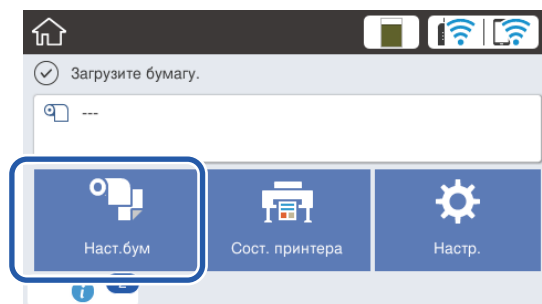
### Листовая бумага (1 лист)

От A4 до 610 мм (24 дюйма)  
По одному листу за раз

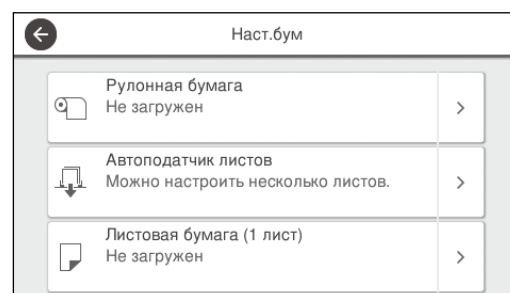


## Загрузка бумаги в соответствии с экранными инструкциями

### 1 Коснитесь Наст.бум.



### 2 Выберите один из источников бумаги.



### 3 Коснитесь См. руководство для просмотра подробных экранных инструкций.



После появления на начальном экране Загрузите бумагу или Готовность можно открыть крышку листовой бумаги и загрузить листовую бумагу в принтер. После загрузки листовой бумаги выберите Листовая бумага (1 лист) в шаге 2. Иначе принтер не сможет обнаружить загруженную листовую бумагу.

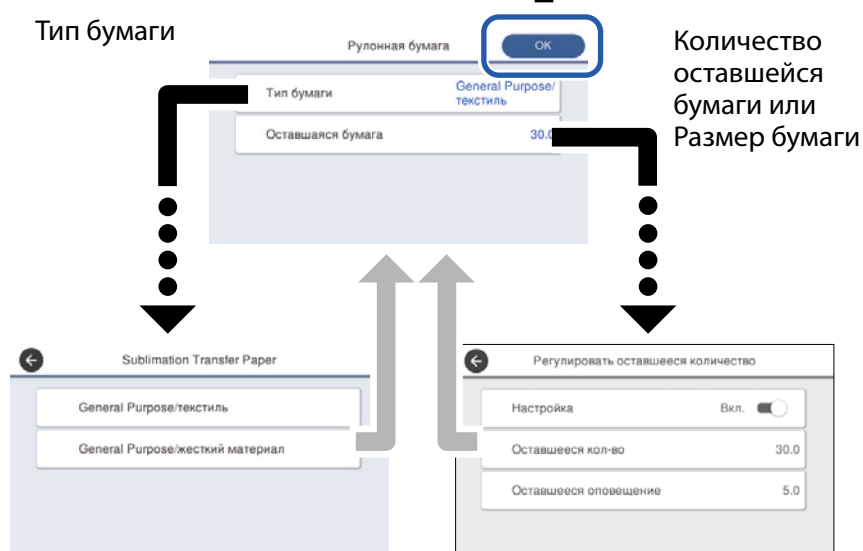
На следующих страницах приводятся инструкции по подготовке принтера к печати.  
Неукоснительно соблюдайте эти инструкции для достижения оптимального качества печати.

## Установите Тип бумаги и Размер бумаги

Параметры настройки зависят от бумаги.

Если выбран тип или размер бумаги, не соответствующий загруженной бумаге, на отпечатках могут быть заметия, потеки чернил или полосы.

После завершения настроек нажмите **OK**



Быстро выберите настройки, потому что подача бумаги начинается, если экран не используется в течение 90 секунд.

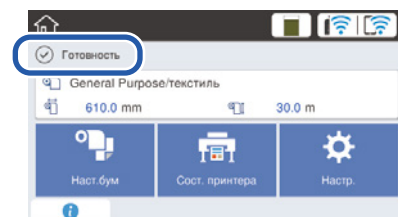
### Выбор типа бумаги

Выберите один из двух типов бумаги в зависимости от того, что вы хотите напечатать.

- General Purpose/текстиль: Выберите для печати на ткани.
- General Purpose/жесткий материал: Выберите для печати на твердом материале, например, на чашках, брелоках, подставках и т. д.

## Печать

После появления **Готовность** можно начинать печать.



Можно загрузить рулонную бумагу, а затем листовую бумагу в автоподатчик листов. Драйвер принтера позволяет выбрать любой из этих двух источников бумаги.

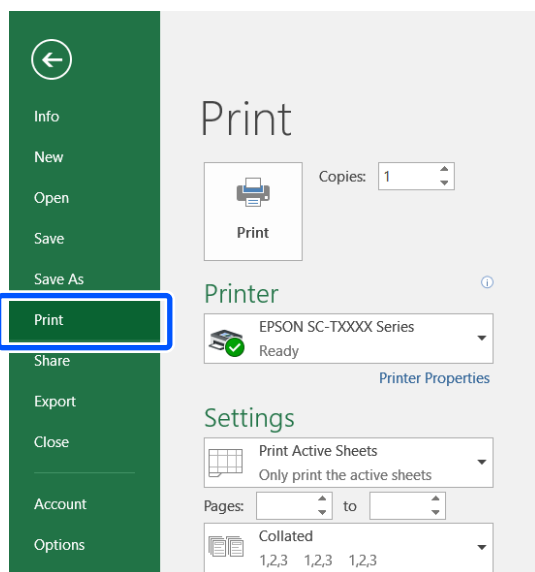
# Основные операции печати (Windows)

## Процедура печати

**1** Загрузите бумагу, на которой вы хотите выполнить печать.

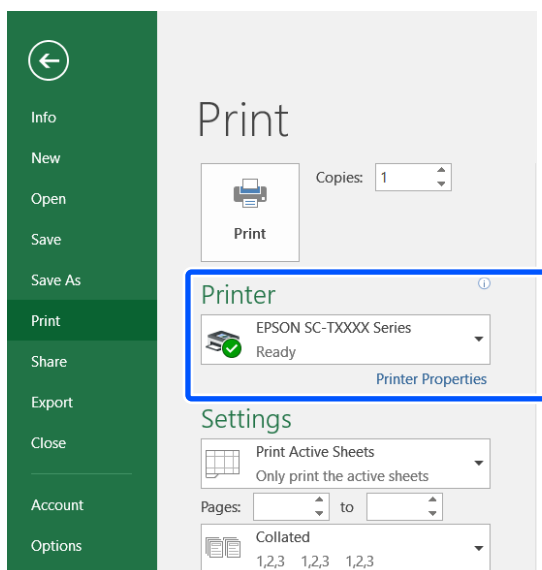
🔗 “Подготовка к печати” на странице 4

**2** После создания данных в приложении щелкните меню **File (Файл)** и затем щелкните **Print (Печать)**.



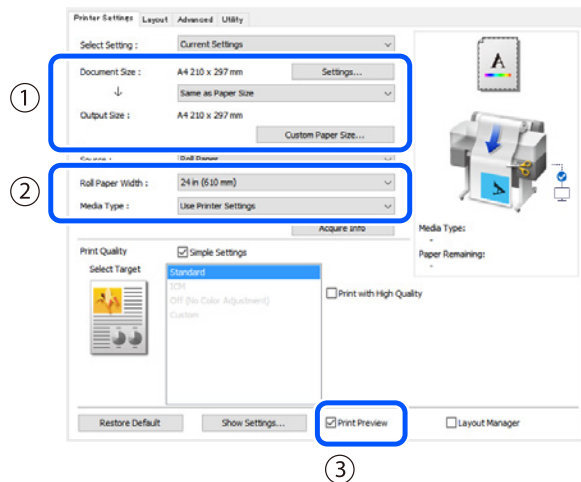
**3** Выберите принтер под заголовком **Printer (Принтер)** и затем щелкните **Printer Properties (Свойства принтера)**.

Откроется экран драйвера принтера.



**4**

Проверьте следующее отображаемое содержимое.



**1. Document size (Размер документа)/Output size (Выходной размер)**

В подразделе Document size (Размер документа) автоматически отображается содержимое, заданное в приложении.

Для уменьшения или увеличения выберите Output size (Выходной размер) из выпадающего меню в подразделе Document size (Размер документа).

**2. Roll Paper Width (Ширина рулона)/Media Type (Тип носителя)**

Настройки, заданные на панели управления принтера, отображаются автоматически.

Если вы загружаете или меняете бумагу, после того как был открыт экран Printer Settings (Настройки принтера), щелкните по кнопке **Acquire Info (Получ. инф.)**, чтобы обновить настройки.

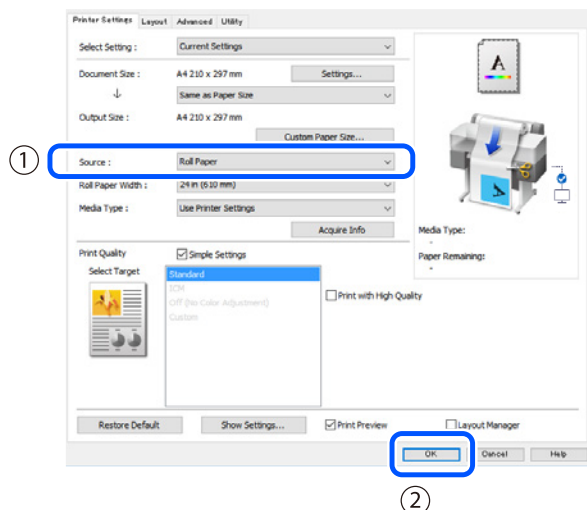
**3. Print Preview (Просмотр)**

Проследите за тем, чтобы эта опция была включена.

В этом разделе описаны основные методы печати с применением драйвера принтера Windows.

## 5 Выберите Source (Источник) и затем щелкните ОК.

Выберите одну из опций: roll paper (рулонная бумага), auto sheet feeder (самонаклад для подачи листов) и cut sheet (форматный лист).



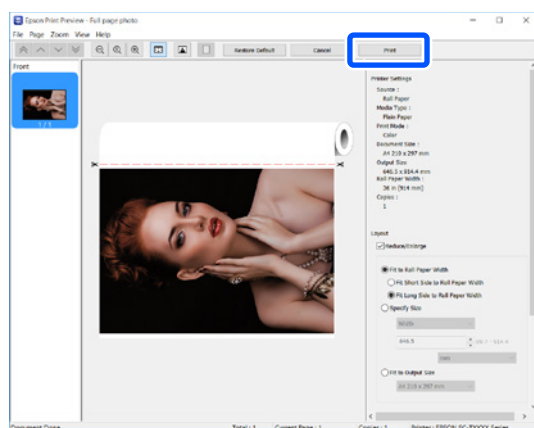
Даже если в драйвере принтера не выбран никакой опции, данные печати обращаются (зеркально отражаются) и распечатываются. Если флажок **Mirror Image (Зеркально)** снят, то обращения при печати не происходит.

## 6 Щелкните Print (Печать) на экране печати приложения.

Открывается экран предварительного просмотра.

## 7 Проверьте настройки и затем щелкните Print (Печать).

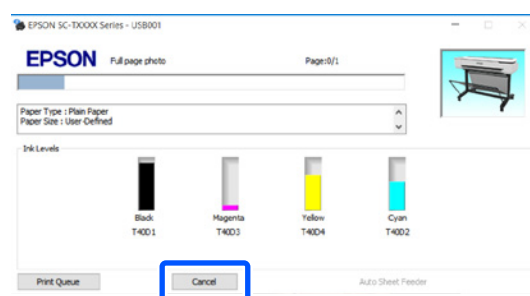
Начинается печать.



## Отмена печати

Следуйте приведенным ниже инструкциям в зависимости от обстоятельств.

Когда отображается следующий экран Щелкните **Cancel (Отмена)**.



Когда данные находятся в процессе передачи от компьютера к принтеру **being transferred from the computer to the printer**

Вы не можете отменить печать со своего компьютера. Выполните отмену с экрана панели управления принтера.

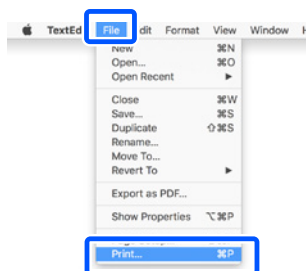
# Основные операции печати (Mac)

## Процедура печати

- 1 Загрузите бумагу, на которой вы хотите выполнить печать.

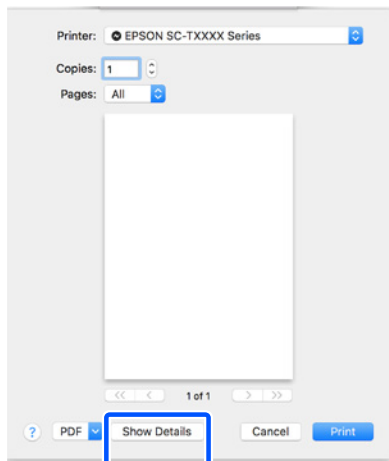
🔗 “Подготовка к печати” на странице 4

- 2 После создания данных в приложении щелкните Print (Печать) в меню File (Файл).

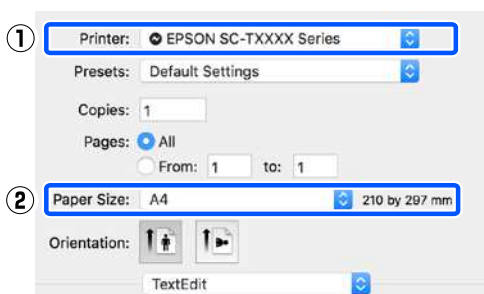


- 3 Щелкните Show Details (Показать подробности) (или ▼) внизу экрана.

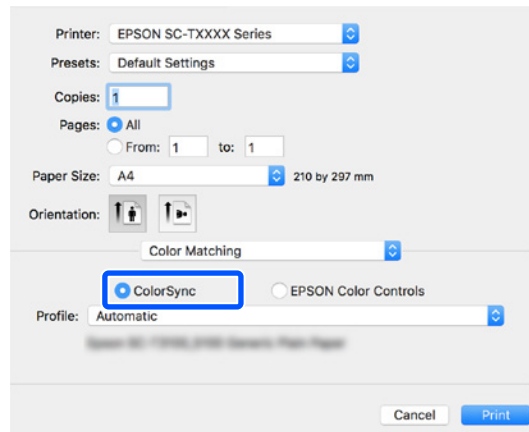
Откроется экран драйвера принтера.



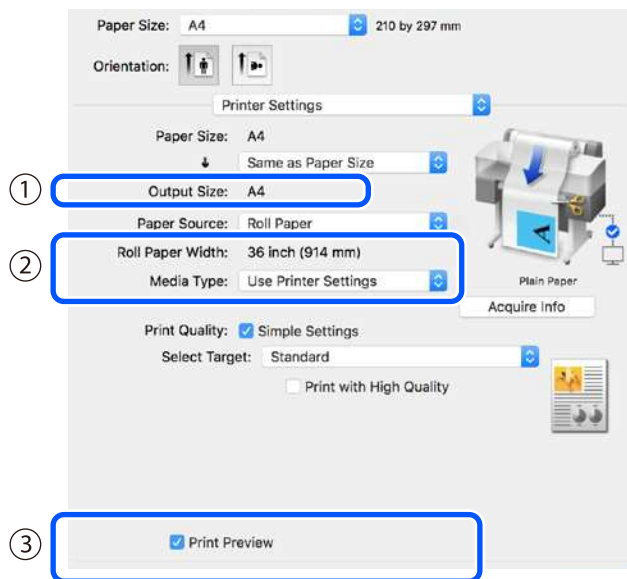
- 4 Убедитесь в том, что выбран драйвер данного принтера и затем задайте размер бумаги.



- 5 Выберите Color Matching (Соответствие цветов) и затем щелкните ColorSync.



- 6 Выберите Printer Settings (Настройки принтера) и затем проверьте следующее отображаемое содержимое.



### 1. Output size (Выходной размер)

В подразделе Output size (Выходной размер) автоматически отображается содержимое, заданное в приложении.

Для уменьшения или увеличения выберите Output size (Выходной размер) из выпадающего меню в подразделе Document size (Размер документа).



В этом разделе описаны основные методы печати с применением драйвера принтера Mac.

## 2. Roll Paper Width (Ширина рулона)/Media Type (Тип носителя)

Настройки, заданные на панели управления принтера, отображаются автоматически.

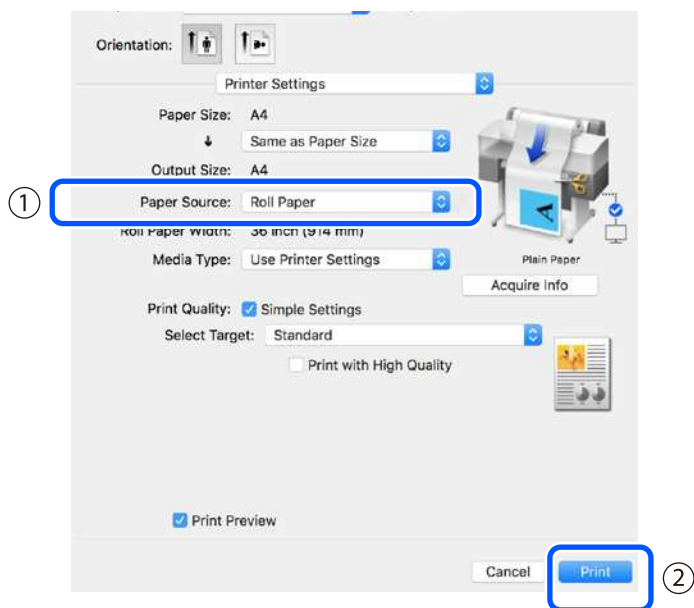
Если вы загружаете или меняете бумагу, после того как был открыт экран Printer Settings (Настройки принтера), щелкните по кнопке **Acquire Info (Получ. инф.)**, чтобы обновить настройки.

## 3. Print Preview (Просмотр)

Проследите за тем, чтобы эта опция была включена.

## 7 Выберите Paper Source (Источник бумаги) и затем щелкните Print (Печать).

Выберите одну из опций: roll paper (рулонная бумага), auto sheet feeder (самонаклад для подачи листов) и cut sheet (форматный лист).



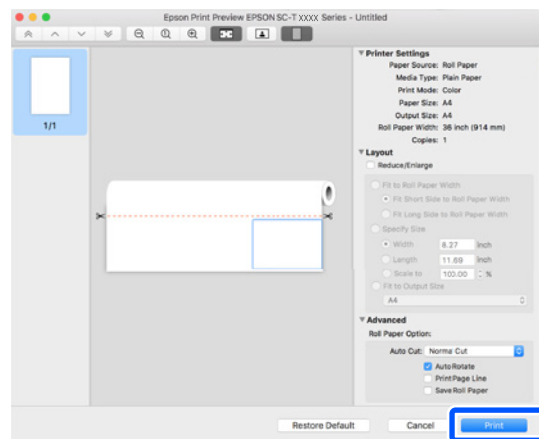
Даже если в драйвере принтера не выбран никакой опции, данные печати обращаются (зеркально отражаются) и распечатываются. Если флажок **Mirror Image (Зеркально)** установлен, то обращения при печати не происходит.

## 8 Щелкните Print (Печать) на экране печати приложения.

Открывается экран предварительного просмотра.

## 9 Проверьте настройки и затем щелкните Print (Печать).

Начинается печать.

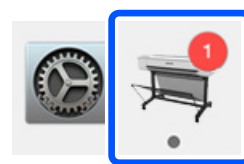


## Отмена печати

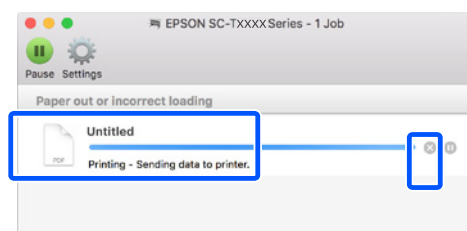
Следуйте приведенным ниже инструкциям в зависимости от обстоятельств.

Когда значок принтера отображается на панели Dock следующим образом

### 1 Щелкните по значку принтера.



### 2 Щелкните по данным, печать которых вы хотите отменить, и затем щелкните Удалить.



Когда данные находятся в процессе передачи от компьютера к принтеру

Вы не можете отменить печать со своего компьютера. Выполните отмену с экрана панели управления принтера.

**MEMO**

# Авторские права и товарные знаки

Запрещается воспроизводить, хранить в поисковых системах или передавать в любой форме и любыми способами (электронными, механическими, путем копирования, записи или иными) любую часть данной публикации без предварительного письменного разрешения Seiko Epson Corporation. Информация, содержащаяся в документе, предназначена исключительно для использования с данным устройством Epson. Epson не несет ответственности за применение сведений, содержащихся в этом документе, к другим устройствам.

Seiko Epson Corporation и ее филиалы не несут ответственности перед покупателями данного продукта или третьими сторонами за понесенные ими убытки, ущерб, расходы или затраты, вызванные несчастными случаями, неправильным использованием продукта, недозволенной модификацией, ремонтом или изменением продукта и невозможностью (исключая США) строгого соблюдения инструкций по работе и обслуживанию, разработанных Seiko Epson Corporation.

Seiko Epson Corporation не несет ответственности за любые повреждения или проблемы, возникшие из-за использования любых функций или расходных материалов, не являющихся оригинальными продуктами Epson (Epson Original Products) или продуктами, одобренными Epson (Epson Approved Products).

Seiko Epson Corporation не несет ответственности за любые повреждения, возникшие из-за электромагнитных наводок, вызванных использованием любых интерфейсных кабелей, не являющихся продуктами, одобренными Seiko Epson Corporation (Epson Approved Products).

EPSON, EPSON EXCEED YOUR VISION, EXCEED YOUR VISION, and their logos are registered trademarks or trademarks of Seiko Epson Corporation.

Microsoft®, Windows®, and Windows Vista® are registered trademarks of Microsoft Corporation.



Mac, macOS, OS X, Bonjour, and Safari are trademarks of Apple Inc., registered in the U.S. and other countries.

Общее примечание: прочие названия продуктов упоминаются в документе только для идентификации и могут являться товарными знаками соответствующих владельцев. Epson отказывается от любых прав на эти знаки.

© 2019 Seiko Epson Corporation. All rights reserved.

---

## Значение символов

 <b>Важные инструкции</b>	Важные замечания необходимо соблюдать во избежание поломок устройства.
	Указывает на соответствующие справочные данные.

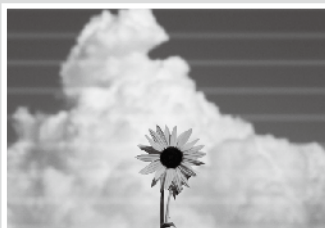
---

## Описания моделей продукта

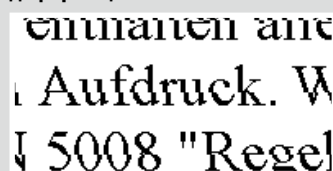
Некоторые модели, описанные в данном руководстве, могут не продаваться в вашей стране или регионе.

# Поиск и устранение проблем качества печати

## Горизонтальные или вертикальные линии



## Печать двойных линий или деформация символов



## Замятия, потертости или неравномерное нанесение цветов



## Капли чернил



## Решения

Выполняйте решения в следующем порядке до тех пор, пока результаты печати не улучшатся. Начните с перезагрузки целевой бумаги.

### Проверьте настройку типа бумаги

Коснитесь **Наст.бум** на начальном экране и проверьте настройку типа бумаги. Если настройка типа бумаги выполнена неверно, коснитесь целевого источника бумаги и установить правильный тип бумаги.

Ниже приводятся инструкции по установке типа бумаги.

☞ "Подготовка к печати" - "Установите Тип бумаги и Размер бумаги" на странице 5



Если результаты печати не улучшились

### Выполните Регулировка носителя

На начальном экране коснитесь **Наст.бум** - целевой источник бумаги - **Регулировка носителя**. Следуйте инструкциям на экране для завершения настройки.



Если результаты печати не улучшились

### Проверка засорения дюз и выполнение очистки печатающей головки

На начальном экране коснитесь **Настр. - Обслуживан. - Пров. дюз печат. гол.**

Следуйте инструкциям на экране для печати и проверки шаблона проверки дюз и запуска очистки печатающей головки.



Если засорение дюз не исчезло после трех попыток

### Выполните Усиленная очистка

На начальном экране коснитесь **Настр. - Обслуживан. - Усиленная очистка**.

Если после этого засорение дюз не исчезло, обратитесь к продавцу или в службу технической поддержки Epson.

Выполните очистку печатающей головки.

На начальном экране коснитесь **Настр. - Обслуживан. - Очистка печ. головки**.