



# Начало работы

**imageRUNNER**  
ADVANCE DX

**717iZ**

**717i**

**617iZ**

**617i**

**527iZ**

**527i**

Перед тем как использовать продукт, прочитайте раздел «Важные указания по технике безопасности» в руководстве «Часто задаваемые вопросы». Прочитав данное руководство, сохраните его в надежном месте для дальнейшего использования в качестве справочника.

Информация в настоящем документе может быть изменена без уведомления.



<https://oip.manual.canon/>

Перед тем как использовать продукт, прочитайте раздел «Важные указания по технике безопасности» в руководстве «Часто задаваемые вопросы». Прочитав данное руководство, сохраните его в надежном месте для дальнейшего использования в качестве справочника. Информация в настоящем документе может быть изменена без уведомления.

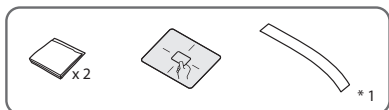
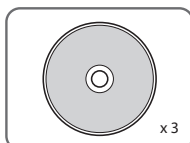
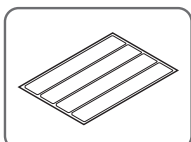
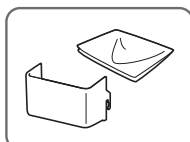
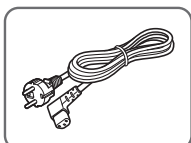
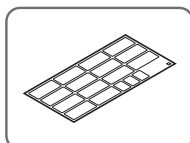
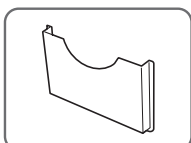


Ознакомиться с руководством пользователя, содержащим описание всех функций аппарата, можно на веб-сайте <https://oip.manual.canon/>.

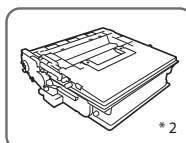
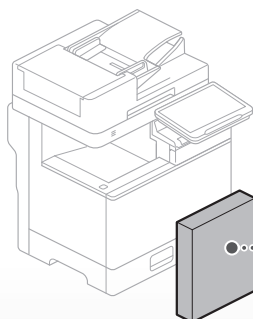
Иллюстрации, используемые в данном руководстве  
Иллюстрации, используемые в данном руководстве, относятся к imageRUNNER ADVANCE DX 717i.



## Комплектация аппарата



\*1 Для аутентификации по IC-карте (обратитесь к местному представителю)

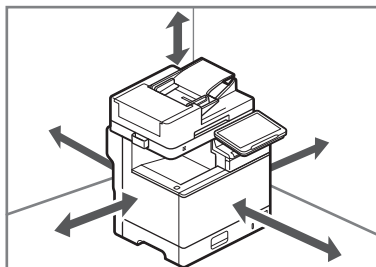



\*2 Упаковывается отдельно от остальных компонентов



## Установка аппарата

Место для установки

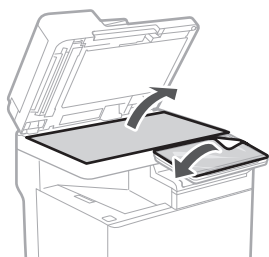


 <https://oip.manual.canon/>  
См. Руководство пользователя

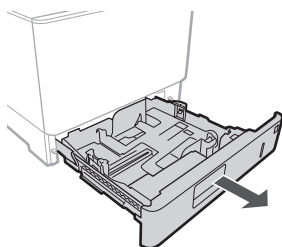
**1** Удалите всю ленту.



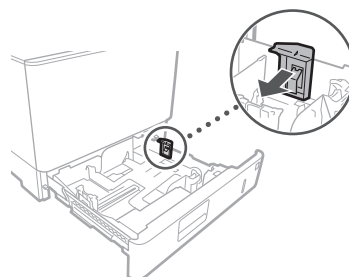
**2**



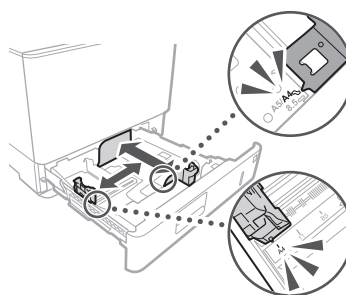
**3**



**4**

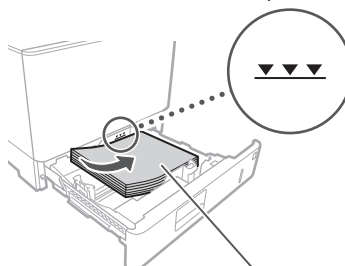


**5**



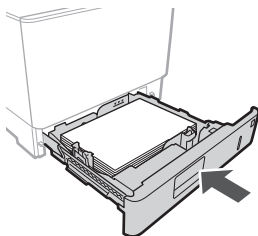
**6**

Не выходите за пределы этой линии.

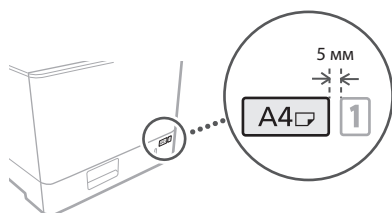
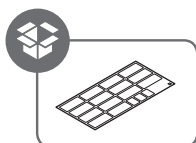


Разместите стороной для печати вверх.

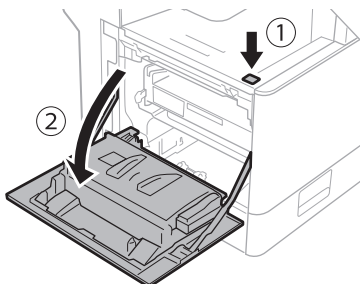
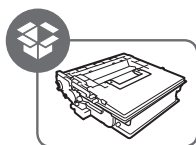
7



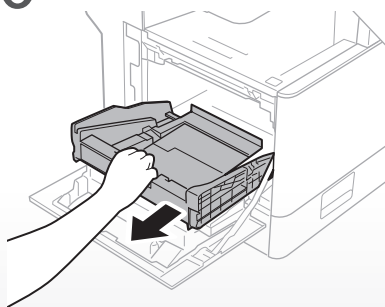
8



9

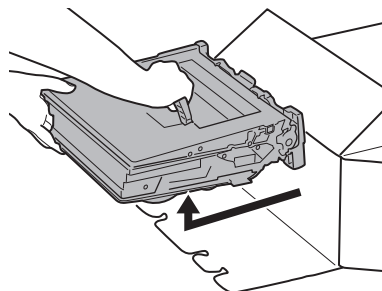


10

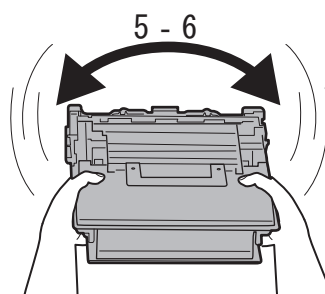


...

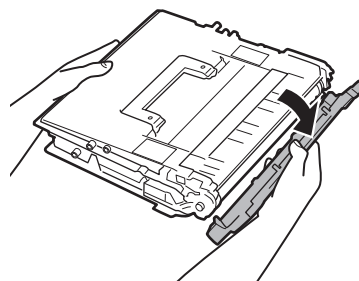
11



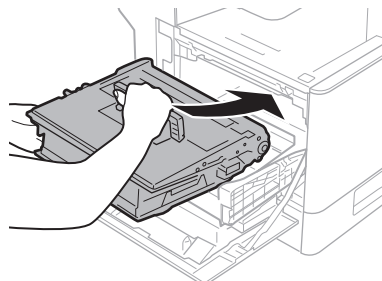
12



13

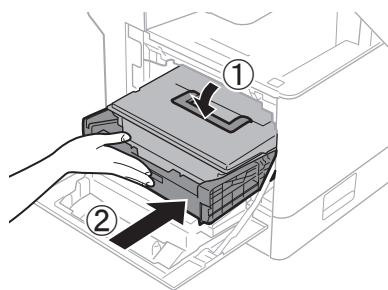


14

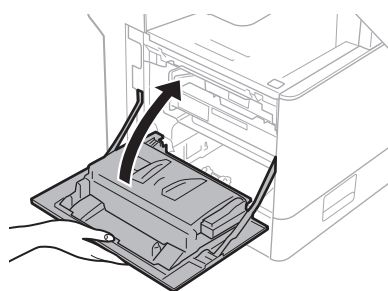


...

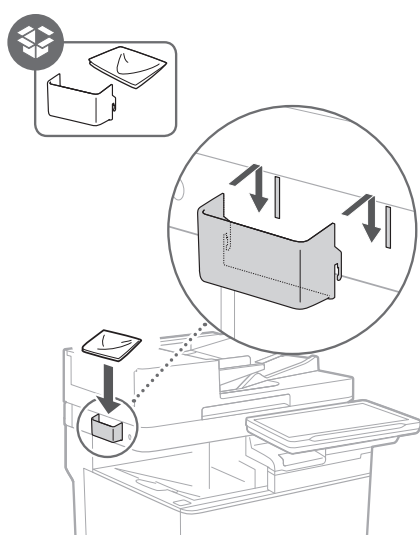
# 15



# 16

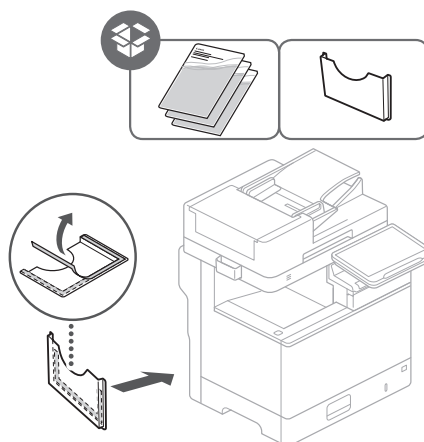


# 17



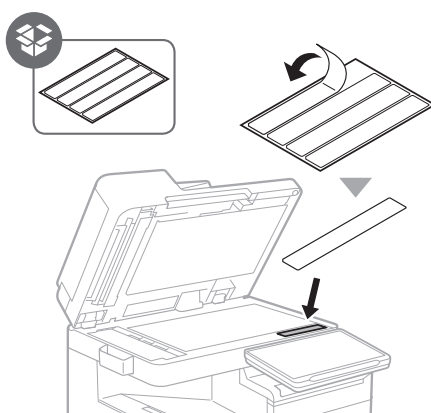
# 18

Прикрепите держатель книги к месту, которое не будет препятствовать работе

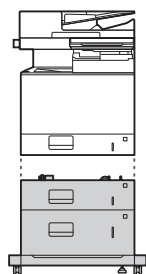


# 19

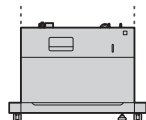
Прикрепите наклейку к аппарату в неанглоязычных странах/регионах



## 20 Если используются дополнительные продукты, они должны быть установлены на этом этапе



High Capacity Cassette Feeding Unit-D



Cassette Feeding Unit-AR



Cassette Module-AG или Envelope Cassette Module-A

### ПРИМЕЧАНИЕ

Подробнее о комбинациях дополнительных продуктов см. в руководстве к аппарату.

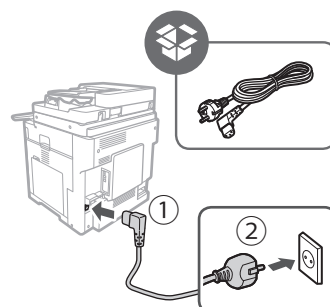
➤ Руководство пользователя

3ALY-00A

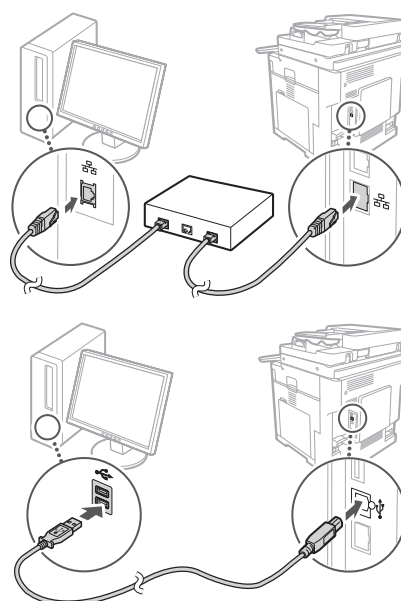


## 21

### Кабель питания

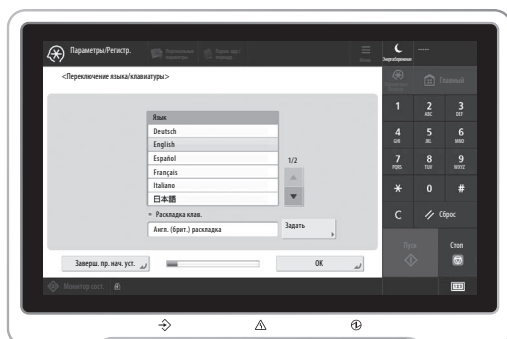
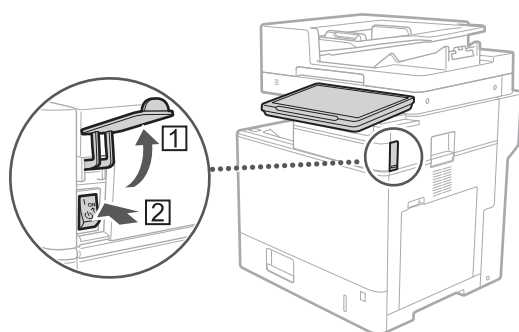


### Кабель LAN или USB



# Настройка аппарата

При первом включении питания  
⇒ Отображается программа  
начальной установки



## ПРИМЕЧАНИЕ

Если при первом включении питания возникает ошибка конфигурации аппарата, возможно, конфигурация аппарата, например количество и расположение дополнительных кассет для бумаги, неверна. Проверьте правильность конфигурации аппарата.

➔ Руководство пользователя

3ALY-00A

Поиск

Для начала копирования...

⇒ **перейдите к ПРИМЕРУ 1**

Для использования всех функций...

⇒ **перейдите к ПРИМЕРУ 2**

## ПРИМЕР 1

Все пользователи могут  
настроить следующие  
параметры

1. Язык/настройки раскладки клавиатуры
2. Настройки формата/типа бумаги

Нажмите [Пропустить] на экране  
[Вход в систему с аутентификацией]

3. Настройка градации
4. Печать отчета

**Начальная настройка  
завершена!**

Теперь вы можете пользоваться  
ограниченным набором функций,  
который включает в себя копирование.



1. Откройте справочный веб-сайт.

<https://oip.manual.canon/>

2. Выберите нужное руководство пользователя.

3. Для доступа к информации в руководстве пользователя воспользуйтесь поисковым номером.

ABCD-123

## ПРИМЕР 2

Для изменения следующих настроек требуются права администратора



1. Язык/настройки раскладки клавиатуры
2. Настройки формата/типа бумаги

3. Вход в систему от имени Администратора  
PIN-код по умолчанию — «7654321».\*1

Только администратор имеет право изменять следующие настройки

4. Настройки аутентификации пользователя
5. Параметры даты и времени
6. Настройки сети
7. Параметры факса\*2

8. Настройка градации
9. Печать отчета

Вы также можете изменить следующие настройки в соответствии с вашими потребностями.

### Настройка сетевого окружения



Руководство пользователя

0YAS-006

Поиск

Также см. для подключения к беспроводной локальной сети

### Установка драйверов



Руководство пользователя

140K-015

Поиск

### Настройка электронной почты и И-факса



Руководство пользователя

0YAS-017

Поиск

### Настройка супер-ячейки



Руководство пользователя

140K-018

Поиск

### Настройка завершена!

Теперь вы можете пользоваться всеми функциями, включая печать и отправку факсов с компьютера.

### Подробные сведения о программе начальной установки

Руководство пользователя

140K-003

Поиск

\*1 Для дополнительной безопасности рекомендуется изменить PIN-код по умолчанию.

\*2 Только для аппаратов с факсимильной платой.



Canon



Принтер-Плоттер.ру  
печатное оборудование и расходные материалы

8 (495) 565-35-74  
8 (800) 775-35-94  
info@printer-plotter.ru  
www.printer-plotter.ru

