



Начало работы

imageRUNNER
ADVANCE
C475iZ  / C475i 

Начало работы

Перед тем как использовать продукт, прочитайте раздел «Важные указания по технике безопасности» руководства «Часто задаваемые вопросы». Прочитав данное руководство, сохраните его в надежном месте для дальнейшего использования в качестве справочника. Информация в настоящем документе может быть изменена без уведомления.



<https://oip.manual.canon>



Перед тем как использовать продукт, прочитайте раздел «Важные указания по технике безопасности» руководства «Часто задаваемые вопросы». Прочитав данное руководство, сохраните его в надежном месте для дальнейшего использования в качестве справочника. Информация в настоящем документе может быть изменена без уведомления.

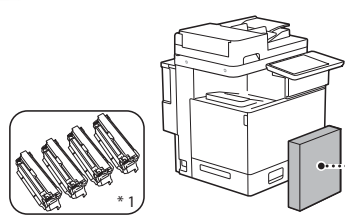


Ознакомиться с Руководством пользователя, содержащим описание всех функций аппарата, можно на веб-сайте <https://oip.manual.canon>.

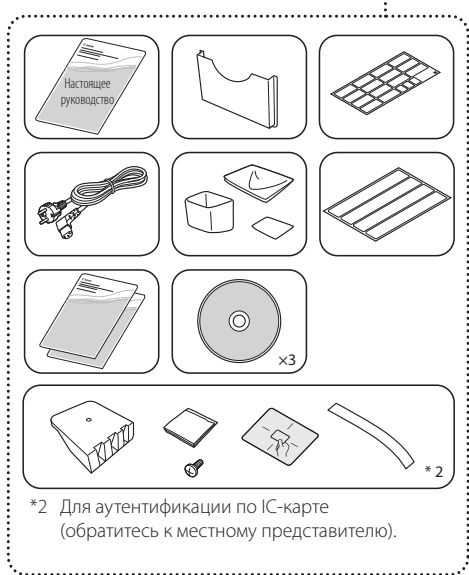
Иллюстрации, используемые в данном руководстве
Иллюстрации, используемые в данном руководстве, относятся к imageRUNNER ADVANCE C475i III.



Комплектация аппарата



*1 Упаковывается отдельно от остальных компонентов



*2 Для аутентификации по IC-карте (обратитесь к местному представителю).

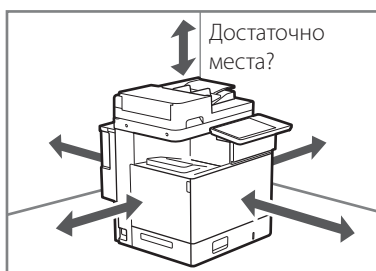
Установка аппарата



Установка аппарата



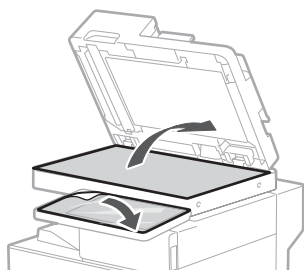
Удалите всю ленту.



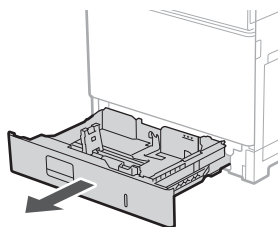
Место для установки

➔ <https://oip.manual.canon>
См. руководство по работе
с оборудованием

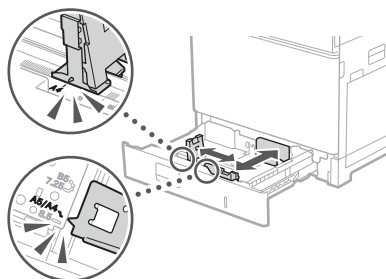
1



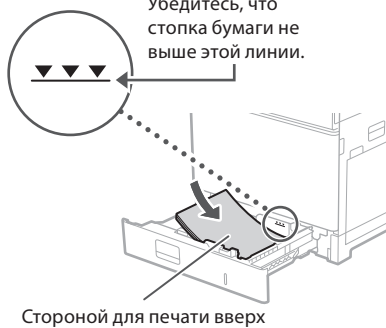
2



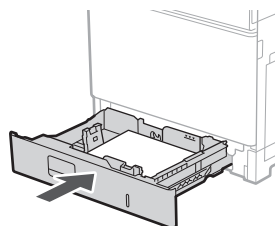
3



4

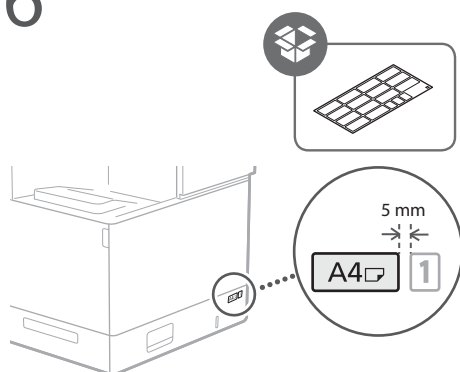


5

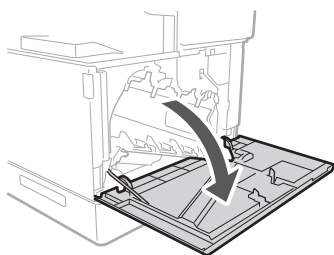




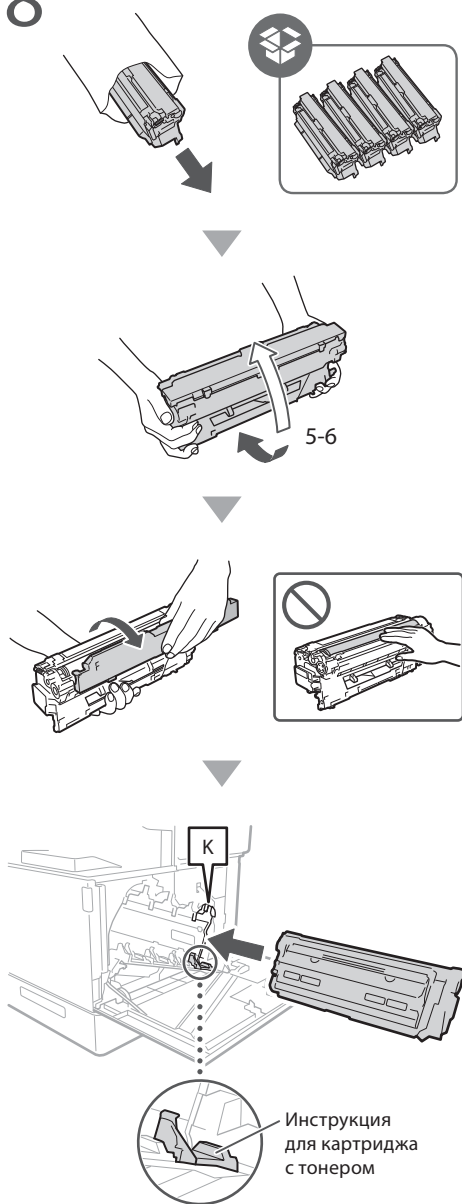
6



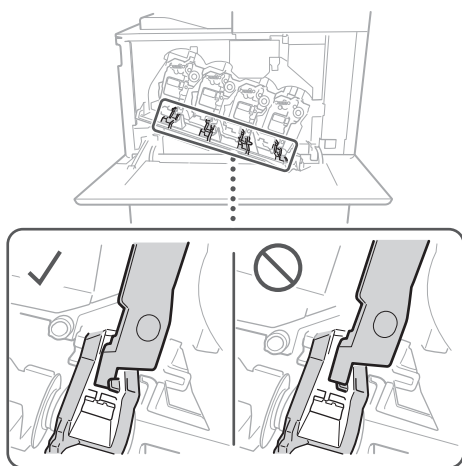
7



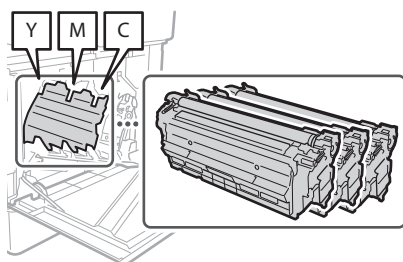
8



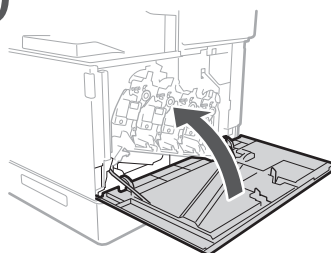
ПРИМЕЧАНИЕ



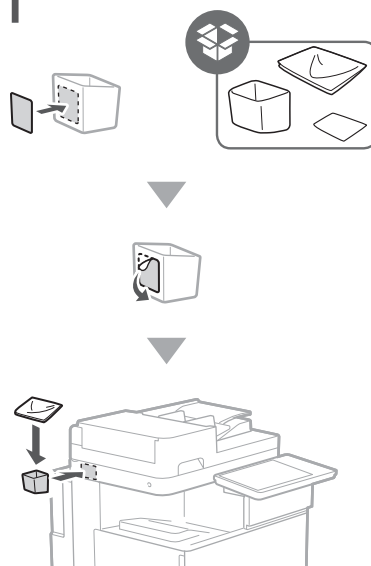
9 Повторите шаг 8



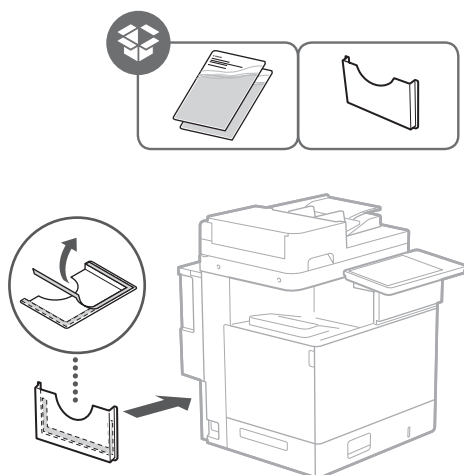
10



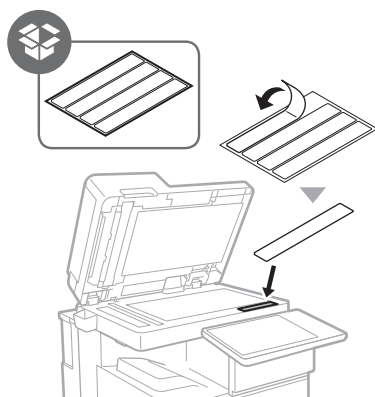
11



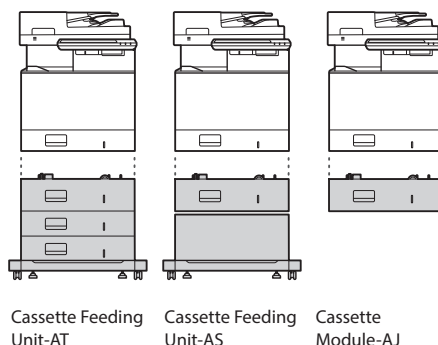
12 Прикрепите держатель книги к месту, которое не будет препятствовать работе



13 Прикрепите наклейку к аппарату в неанглоязычных странах



14 Если используется дополнительное оборудование, оно должно быть установлено на этом этапе



ПРИМЕЧАНИЕ

Больше информации про комбинирование дополнительного оборудования можно прочитать в руководстве аппарата.

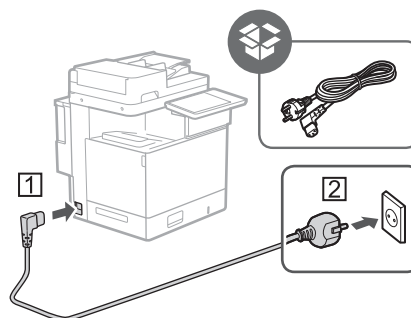
➔ Руководство пользователя

3ALY-00A

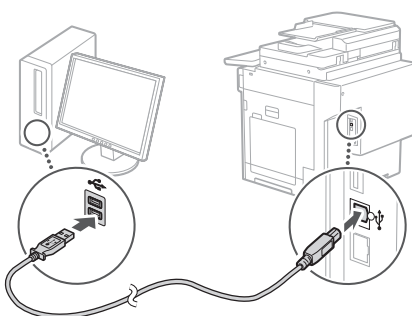
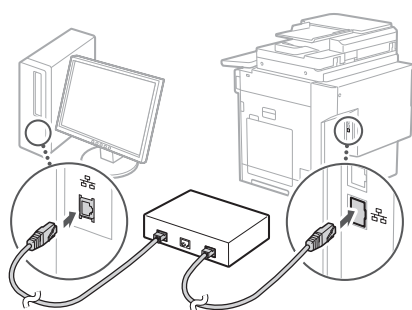
🔍 Поиск

15 Подключите кабели

Кабель питания



Кабель LAN или USB



СЛЕДУЮЩИЙ
ЭТАП



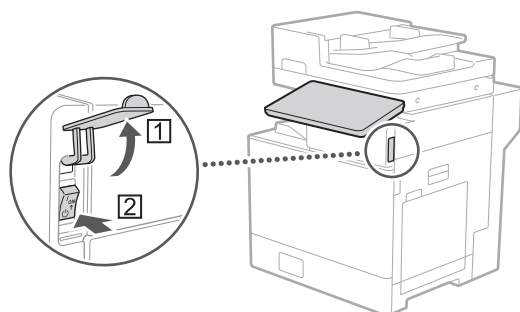


Настройка аппарата

При первом включении аппарата после установки

⇒ Автоматически отображается
«Программа начальной установки».

ПРИМЕР 1



Если вы хотите использовать прежде всего функцию копирования...

⇒ **перейдите к ПРИМЕРУ 1**

Если вы хотите использовать все функции аппарата...

⇒ **перейдите к ПРИМЕРУ 2**

Все пользователи могут настроить следующие параметры.

1. Язык/настройки раскладки клавиатуры
2. Настройки формата/типа бумаги



Нажмите [Пропустить] на экране [Вход в систему с аутентификацией].



3. Настройка градации
4. Печать отчета



Начальная настройка завершена!

Теперь вы можете пользоваться ограниченным набором функций, который включает в себя копирование.

1. Откройте веб-сайт с руководствами пользователя.

<https://oip.manual.canon>

2. Выберите нужное руководство пользователя

[imageRUNNER ADVANCE] ►
[Цветные] ► Выбрать этот аппарат

3. Для доступа к информации в Руководстве пользователя воспользуйтесь поисковым номером.

ABCD-123

ПРИМЕР 2

Для изменения следующих настроек требуются права администратора.

1. Язык/настройки раскладки клавиатуры
2. Настройки формата/типа бумаги

3. Вход в систему от имени Administrator
PIN-код по умолчанию — «7654321».

Только администратор имеет право изменять следующие настройки.

4. Настройки аутентификации пользователя
5. Настройки даты и времени
6. Настройки сети
7. Параметры факса^{*1}

8. Настройка градации
9. Печать отчета

Вы также можете задать параметры настроек, перечисленных в правой части этой страницы, в соответствии с вашими потребностями.

Настройка сетевого окружения



➔ Руководство пользователя

IP: 192.168.

0YAS-006

🔍 Поиск

Этот раздел будет также полезен при настройке подключения по беспроводной локальной сети.

Установка драйверов



➔ Руководство пользователя

140K-015

🔍 Поиск

Настройка электронной почты и факса



➔ Руководство пользователя

0YAS-017

🔍 Поиск

Настройка раздела Супер-ячейка аппарата



➔ Руководство пользователя

140K-018

🔍 Поиск

Настройка завершена!

Теперь вы можете пользоваться всеми функциями, включая печать и отправку факсов с компьютера.

^{*1} Только для аппаратов с факсимильной платой

Более подробная информация о «Программа начальной установки»

➔ Руководство пользователя

140K-003

🔍 Поиск

Canon

