



Начало работы

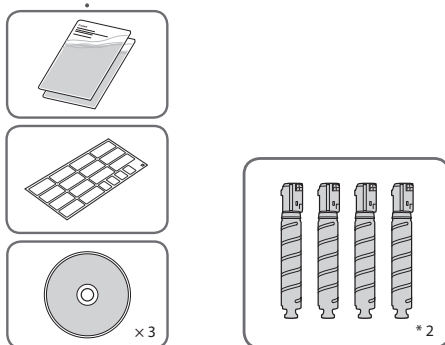
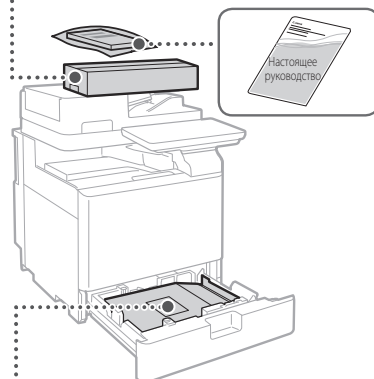
imageRUNNER
ADVANCE
C356i III / C256i III

Начало работы

Перед тем как использовать продукт, прочитайте раздел «Важные указания по технике безопасности» руководства «Часто задаваемые вопросы, руководство». Прочитав данное руководство, сохраните его в надежном месте для дальнейшего использования в качестве справочника. Информация в настоящем документе может быть изменена без уведомления.



canon.com/oip-manual



*2 Упаковывается отдельно от остальных компонентов

Установка аппарата



Установка аппарата



Удалите всю ленту

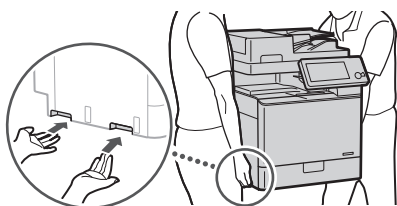


Место для установки

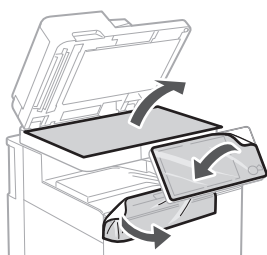
➔ canon.com/oip-manual

См. руководство по работе с оборудованием

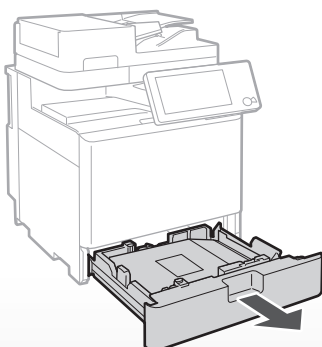
1



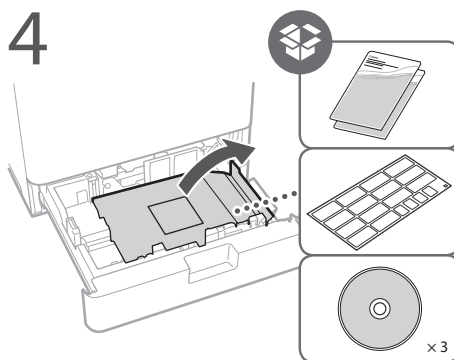
2



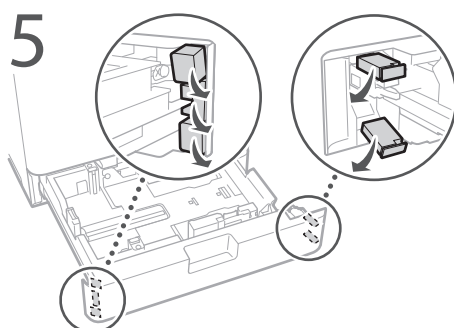
3



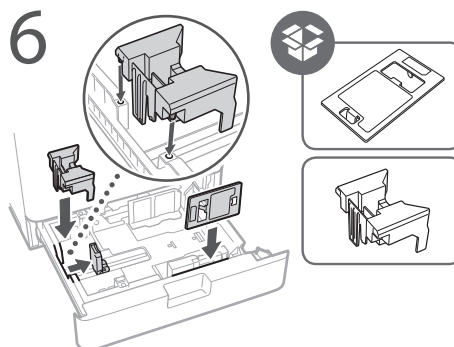
4



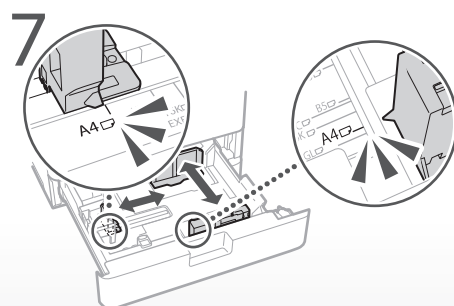
5



6

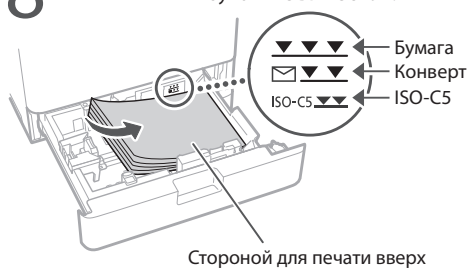


7

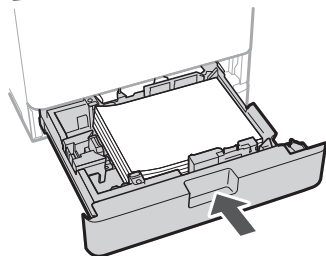


8

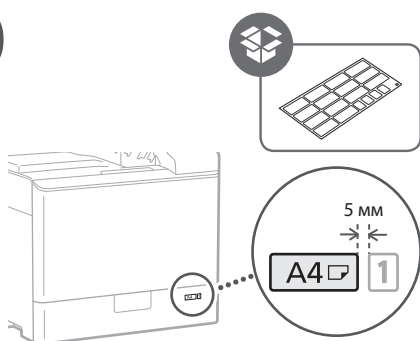
Убедитесь, что стопка бумаги не выше этой линии



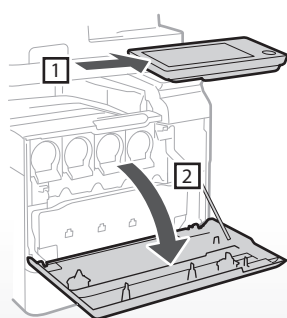
9



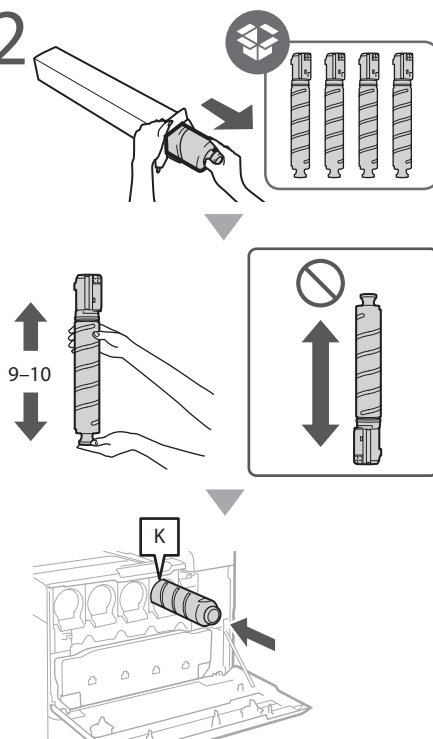
10



11

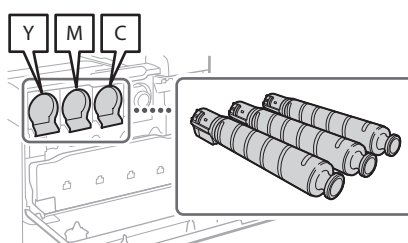


12

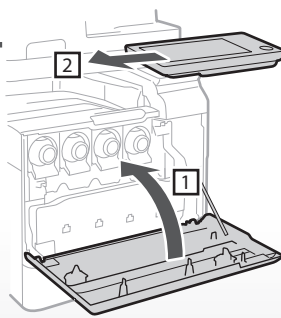


13

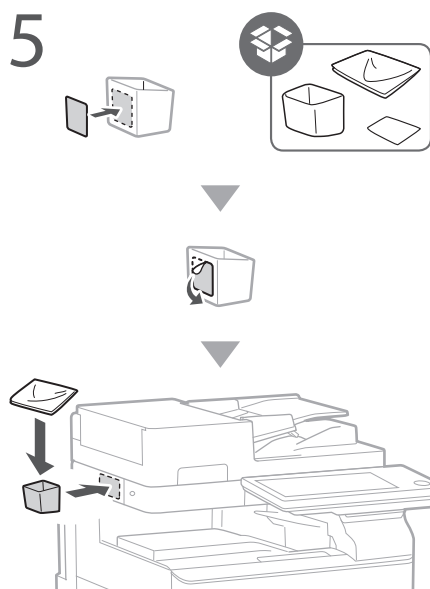
Повторите шаг 12



14

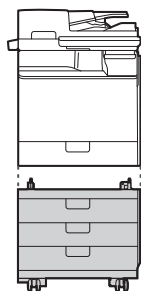


15

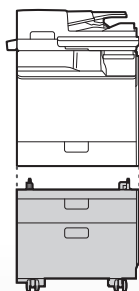


16

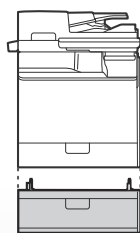
Если используется дополнительное оборудование, оно должно быть установлено на этом этапе



Cassette Feeding Unit-AK



Cassette Feeding Unit-AJ



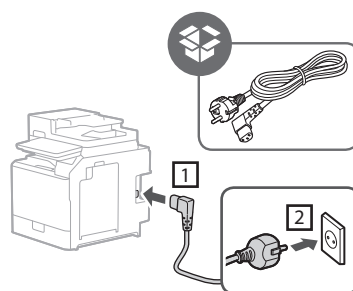
Cassette Module-AE

...

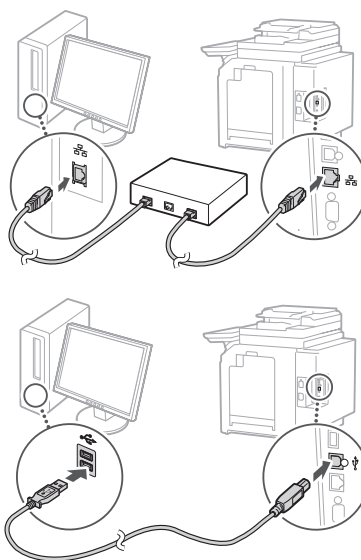
17

Подключите кабели

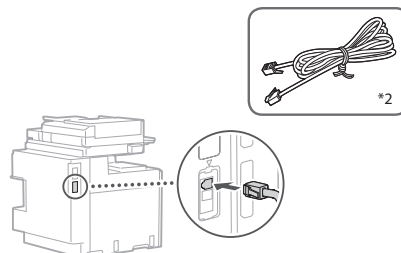
Кабель питания



Кабель LAN или USB



Модульный кабель *1



*1 Только для аппаратов с факсимильной платой

*2 Модульный кабель не входит в комплект

СЛЕДУЮЩИЙ
ЭТАП



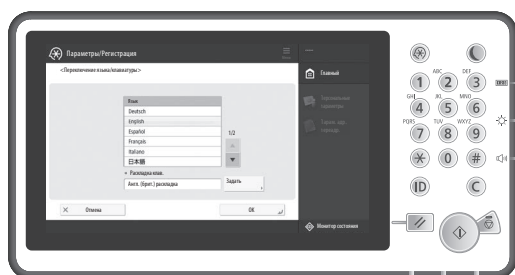
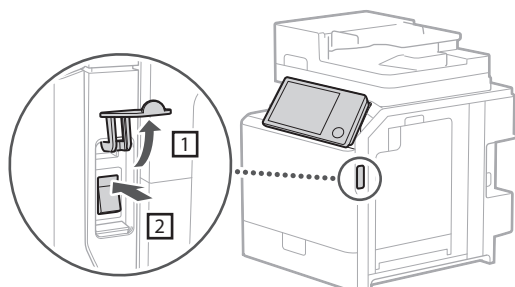


Настройка аппарата

При первом включении аппарата после установки

⇒ автоматически отображается
«Программа начальной установки»

ПРИМЕР 1



Если вы хотите использовать
прежде всего функцию копирования...

⇒ **перейдите к ПРИМЕРУ 1**

Если вы хотите использовать
все функции аппарата...

⇒ **перейдите к ПРИМЕРУ 2**

Все пользователи могут настроить
следующие параметры

1. Язык/настройки раскладки клавиатуры

2. Настройки формата/типа бумаги

Нажмите [Пропустить] на экране
[Вход в систему с аутентификацией]

3. Настройка градации

4. Печать отчета

Начальная настройка завершена!

Теперь вы можете использовать ограниченный
набор функций, в том числе копирование

1. Откройте веб-сайт
с руководствами пользователя
canon.com/oip-manual

2. Выберите нужное
руководство пользователя
[imageRUNNER ADVANCE] ►
[Цветные] ► Выберите этот аппарат

3. Для доступа к информации в Руко-
водстве пользователя воспользуйтесь
поисковым номером

ABCD-123



ПРИМЕР 2

Для изменения следующих настроек
требуется права администратора



1. Язык/настройки раскладки клавиатуры
2. Настройки формата/типа бумаги

3. Вход в систему от имени Administrator
PIN-код по умолчанию — 7654321.

Только администратор имеет право
изменять следующие настройки

4. Настройки аутентификации пользователя
5. Настройки даты и времени
6. Настройки сети
7. Параметры факса*1

8. Настройка градации
9. Печать отчета

Вы также можете задать параметры
настроек, перечисленных в правой
части этой страницы, в соответствии
с вашими потребностями

Настройка сетевого окружения



IP: 192.168.

► Руководство пользователя

0YAS-006

Поиск

Этот раздел будет также полезен
при настройке подключения по
беспроводной локальной связи

Установка драйверов



► Руководство пользователя

140K-015

Поиск

Настройка электронной почты и факса



► Руководство пользователя

0YAS-017

Поиск

Настройка Advanced Space



► Руководство пользователя

140K-018

Поиск

Настройка завершена!

Теперь вы можете пользоваться всеми
функциями, включая печать и отправку
факсов с компьютера

*1 Только для аппаратов с факсимильной платой

Более подробная информация о
«Программе начальной установки»

► Руководство пользователя

140K-003

Поиск



Canon



Принтер-Плоттер.ру
печатное оборудование и расходные материалы

8 (495) 565-35-74
8 (800) 775-35-94
info@printer-plotter.ru
www.printer-plotter.ru

