



# Начало работы

imageRUNNER  
ADVANCE

715iZ  / 715i 

615iZ  / 615i 

525iZ  / 525i 

*Начало работы*

Перед тем как использовать продукт, прочитайте раздел «Важные указания по технике безопасности» руководства «Часто задаваемые вопросы». Прочитав данное руководство, сохраните его в надежном месте для дальнейшего использования в качестве справочника. Информация в настоящем документе может быть изменена без уведомления.



<https://oip.manual.canon>



Перед тем как использовать продукт, прочитайте раздел «Важные указания по технике безопасности» руководства «Часто задаваемые вопросы». Прочитав данное руководство, сохраните его в надежном месте для дальнейшего использования в качестве справочника. Информация в настоящем документе может быть изменена без уведомления.



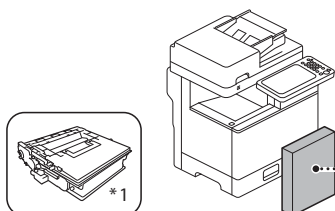
Ознакомиться с руководством пользователя, содержащим описание всех функций аппарата, можно на веб-сайте <https://oip.manual.canon>.

Иллюстрации, используемые в данном руководстве  
Иллюстрации, используемые в данном руководстве,  
относятся к модели imageRUNNER ADVANCE 715i III.

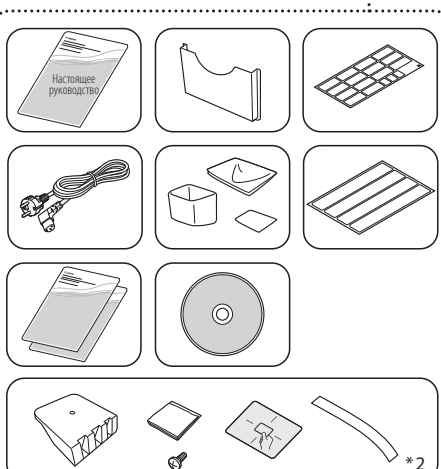
# Установка аппарата



## Комплектация аппарата



\*1 Упаковывается отдельно от остальных компонентов.



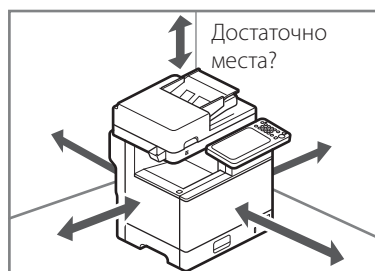
\*2 Для аутентификации по IC-карте (обратитесь к местному представителю).



## Установка аппарата



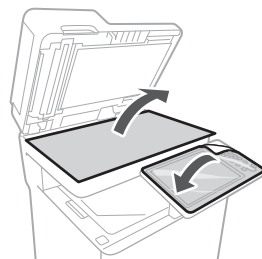
Удалите всю ленту.



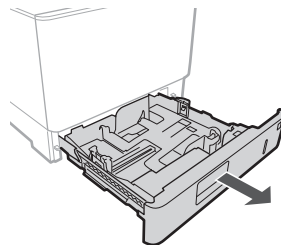
Место для установки

➔ <https://oip.manual.canon>  
См. руководство по работе с оборудованием

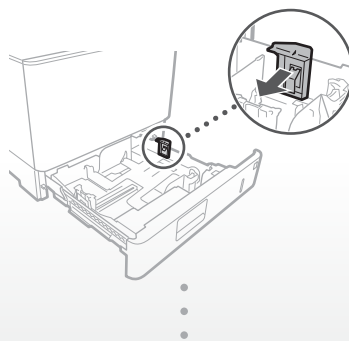
1



2

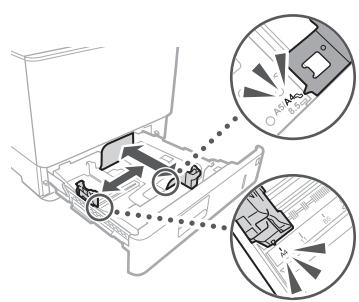


3

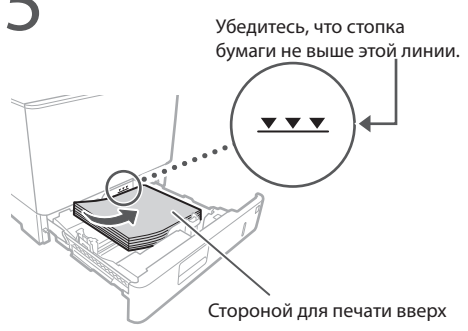




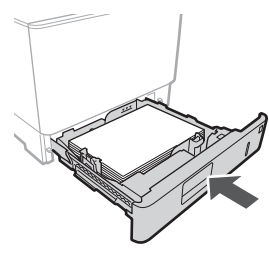
4



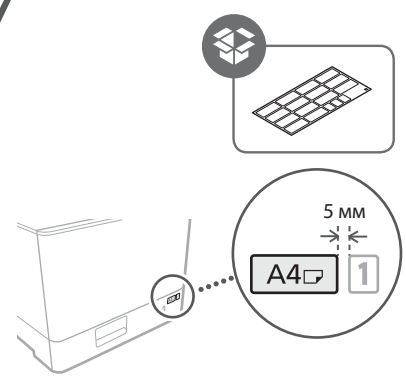
5



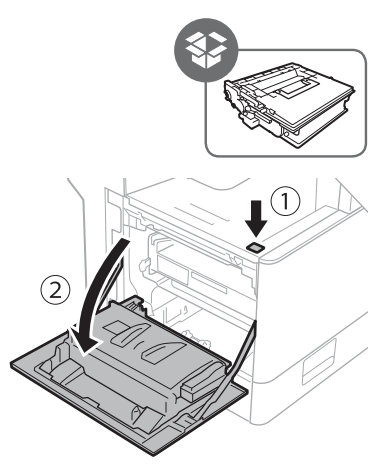
6



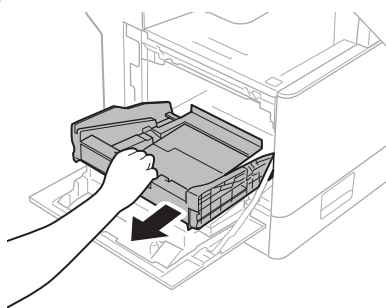
7



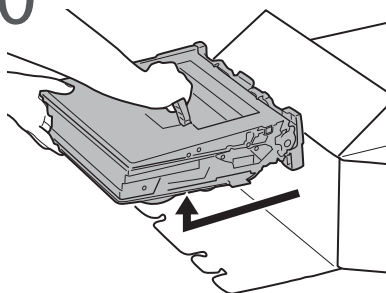
8



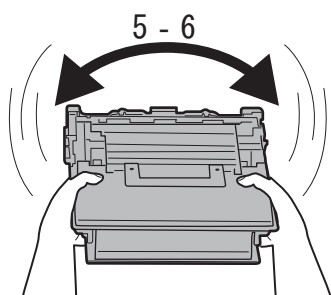
9



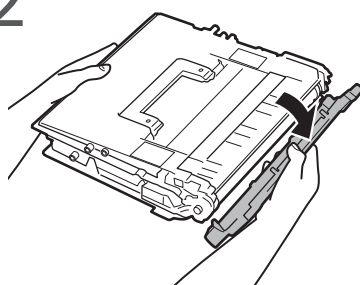
10



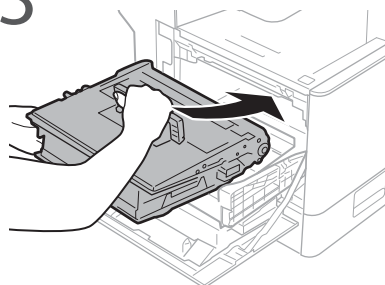
11



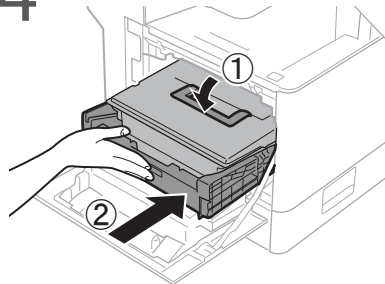
12



13

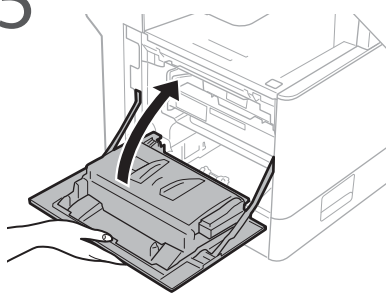


14

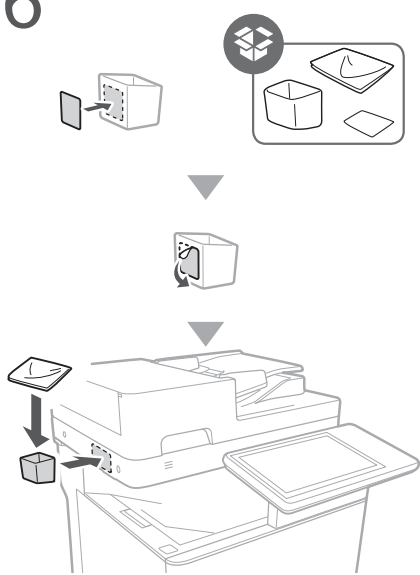




15

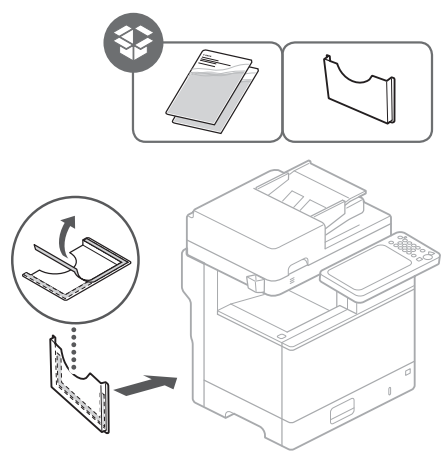


16



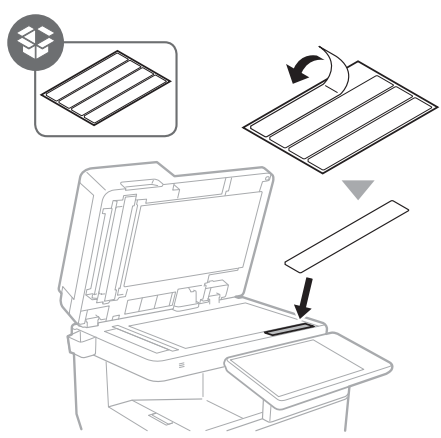
17

Прикрепите держатель книги к месту, которое не будет препятствовать работе.

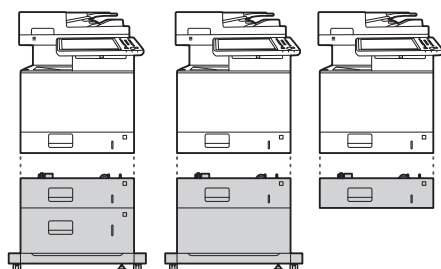


18

Прикрепите наклейку к аппарату в неанглоязычных странах.



## 19 Если используется дополнительное оборудование, оно должно быть установлено на этом этапе.



High Capacity  
Cassette Feeding  
Unit-D

Cassette Feeding  
Unit-AR

Cassette  
Module-AG  
Envelope  
Cassette  
Module-A

### ПРИМЕЧАНИЕ

Больше информации про комбинирование дополнительного оборудования можно прочитать в руководстве аппарата.

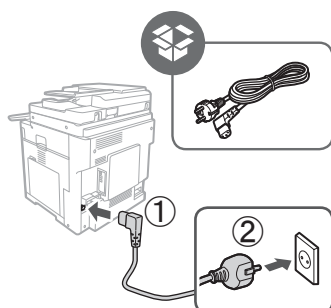
Руководство  
пользователя

3ALY-00A

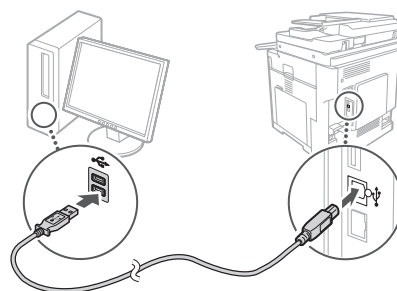
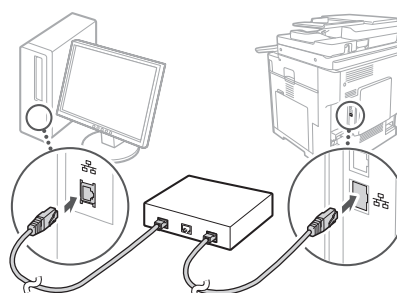
Поиск

## 20 Подключите кабели

Кабель питания



Кабель LAN или USB



СЛЕДУЮЩИЙ  
ЭТАП





# Настройка аппарата

При первом включении аппарата после установки

⇒ автоматически отображается программа начальной установки.

## ПРИМЕР 1

Все пользователи могут настроить приведенные ниже параметры.

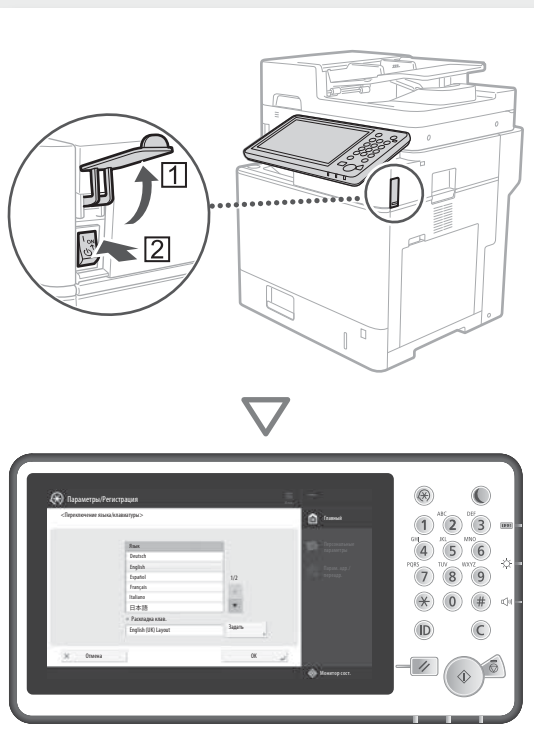
1. Язык/настройки раскладки клавиатуры
2. Настройки формата/типа бумаги

Нажмите [Пропустить] на экране [Вход в систему с аутентификацией].

3. Настройка градации
4. Печать отчета

Начальная настройка завершена!

Теперь вы можете пользоваться ограниченным набором функций, который включает в себя копирование.



### ПРИМЕЧАНИЕ

Если при первом включении питания возникает ошибка конфигурации аппарата, возможно, конфигурация аппарата, например количество и расположение дополнительных кассет для бумаги, неправильна. Проверьте правильность конфигурации аппарата.

Руководство пользователя  
3ALY-00A Поиск

Если вы хотите использовать прежде всего функцию копирования...

⇒ **перейдите к ПРИМЕРУ 1.**

Если вы хотите использовать все функции аппарата...

⇒ **перейдите к ПРИМЕРУ 2.**



1. Откройте веб-сайт с руководствами пользователя.

<https://oip.manual.canon>

2. Выберите нужное руководство пользователя

[imageRUNNER ADVANCE] ▶ [Черно-белые] ▶ Выбрать этот аппарат

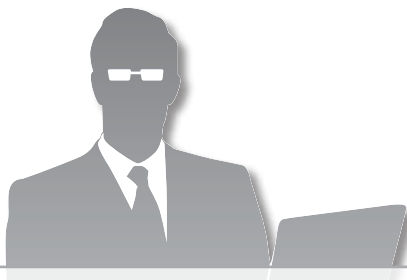
3. Для доступа к информации в Руководстве пользователя воспользуйтесь поисковым номером.

ABCD-123



## ПРИМЕР 2

Для изменения приведенных ниже настроек требуются права администратора.



1. Язык/настройки раскладки клавиатуры

2. Настройки формата/типа бумаги

3. Вход в систему в качестве администратора  
PIN-код по умолчанию — «7654321».

Только администратор имеет право изменять следующие настройки.

4. Настройки аутентификации пользователя

5. Параметры даты и времени

6. Настройки сети

7. Параметры факса<sup>\*1</sup>

8. Настройка градации

9. Печать отчета

Вы также можете задать параметры настроек, перечисленных в правой части этой страницы, в соответствии с вашими потребностями.

### Настройка сетевого окружения



➔ Руководство пользователя

0YAS-006

🔍 Поиск

Этот раздел будет также полезен при настройке подключения по беспроводной локальной сети.

### Установка драйверов



➔ Руководство пользователя

140K-015

🔍 Поиск

### Настройка электронной почты и И-факса



➔ Руководство пользователя

0YAS-017

🔍 Поиск

### Настройка раздела «Супер-ячейка аппарата»



➔ Руководство пользователя

140K-018

🔍 Поиск

### Настройка завершена!

Теперь вы можете пользоваться всеми функциями, включая печать и отправку факсов с компьютера.

<sup>\*1</sup> Только для аппаратов с факсимильной платой

Более подробная информация о «Программа начальной установки»

➔ Руководство пользователя

140K-003

🔍 Поиск



# Canon



**Принтер-Плоттер.ру**  
печатное оборудование и расходные материалы

8 (495) 565-35-74  
8 (800) 775-35-94  
info@printer-plotter.ru  
www.printer-plotter.ru



FT6-2268 (010) RUS

XXXXXXXXXX

Copyright CANON INC. 2019

PRINTED IN CHINA

F172800