



# Онлайн-руководство

Руководство по Device Management Console

## Содержание

Обозначения, используемые в настоящем документе. . . . .	3
Пользователи устройства с активированными сенсорными функциями (Windows). . . . .	4
Товарные знаки и лицензии. . . . .	5
Руководство по Device Management Console. . . . .	20
Общие примечания (Device Management Console). . . . .	21
Функции Device Management Console. . . . .	22
Запуск Device Management Console. . . . .	23
Регистрация принтера. . . . .	24
Удаление принтера. . . . .	29
Проверка состояния принтера. . . . .	32
Управление параметрами цвета на принтере. . . . .	35
Проверка состояния выполнения калибровки цвета. . . . .	36
Проверка общей системы калибровки. . . . .	41
Выполнение калибровки цвета. . . . .	44
Описание экрана Device Management Console. . . . .	50
Главный экран. . . . .	51
Главный экран (строка меню). . . . .	53
Главный экран (вкладка "Состояние принтера"). . . . .	56
Главный экран (вкладка "Калибровка"). . . . .	58
Диалоговое окно "Управление принтером". . . . .	62
Диалоговое окно "Добавить принтер". . . . .	64
Диалоговое окно "Сведения о принтере". . . . .	66
Диалоговое окно "Состояние бумаги". . . . .	68
Диалоговое окно "Калибровка". . . . .	69
Диалоговое окно "Монитор калибровки". . . . .	71
Диалоговое окно "Настройки". . . . .	72

## Обозначения, используемые в настоящем документе

### Предупреждение!

Несоблюдение этих указаний может привести к тяжелым травмам, вплоть до смертельного исхода, или имущественному ущербу вследствие неправильной эксплуатации оборудования. Обязательно следуйте этим указаниям в целях безопасной эксплуатации.

### Осторожно!

Несоблюдение этих указаний может привести к травмам или имущественному ущербу вследствие неправильной эксплуатации оборудования. Обязательно следуйте этим указаниям в целях безопасной эксплуатации.

### Внимание!

Инструкции (и важные сведения), которые необходимо соблюдать, чтобы избежать ущерба и травм вследствие неправильной эксплуатации изделия. Обязательно прочитайте эти инструкции.

### Примечание.

Инструкции, в том числе примечания о работе устройства и дополнительные пояснения.

### Основные сведения

Инструкции, разъясняющие основные операции с продуктом.

### Примечание.

- Значки могут быть другими — это зависит от модели продукта.

## **Пользователи устройства с активированными сенсорными функциями (Windows)**

---

Для касаний необходимо заменить действие «щелчок правой кнопкой мыши» в этом документе на действие, установленное в операционной системе. Например, если в операционной системе установлено действие «нажатие и удерживание», замените «щелчок правой кнопкой мыши» на «нажатие и удерживание».

## Товарные знаки и лицензии

- Microsoft является охраняемым товарным знаком Microsoft Corporation.
- Windows является товарным знаком или зарегистрированным товарным знаком Microsoft Corporation в США и других странах.
- Windows Vista является товарным знаком или зарегистрированным товарным знаком Microsoft Corporation в США и других странах.
- Internet Explorer является товарным знаком или зарегистрированным товарным знаком Microsoft Corporation в США и других странах.
- Mac, Mac OS, macOS, OS X, AirPort, App Store, AirPrint, логотип AirPrint, Safari, Bonjour, iPad, iPhone и iPod touch являются товарными знаками компании Apple Inc., зарегистрированными в США и других странах.
- IOS является товарным знаком или зарегистрированным товарным знаком компании Cisco в США, других странах и используется по лицензии.
- Google Cloud Print, Google Chrome, Chrome OS, Chromebook, Android, Google Drive, Google Apps и Google Analytics являются зарегистрированными товарными знаками или товарными знаками компании Google Inc. Google Play и логотип Google Play являются товарными знаками компании Google LLC.
- Adobe, Acrobat, Flash, Photoshop, Photoshop Elements, Lightroom, Adobe RGB и Adobe RGB (1998) являются зарегистрированными товарными знаками или товарными знаками компании Adobe Systems Incorporated в США и/или других странах.
- Bluetooth является товарным знаком корпорации Bluetooth SIG, Inc. в США, предоставленным по лицензии корпорации Canon Inc.
- Autodesk и AutoCAD являются зарегистрированными товарными знаками или товарными знаками компании Autodesk, Inc. и/или ее дочерних компаний и/или филиалов в США и/или других странах.
- USB Type-C™ is a trademark of USB Implementers Forum.

### »»» Примечание.

- Официальное название Windows Vista — операционная система Microsoft Windows Vista.

Copyright (c) 2003-2015 Apple Inc. All rights reserved.

Redistribution and use in source and binary forms, with or without modification, are permitted provided that the following conditions are met:

1. Redistributions of source code must retain the above copyright notice, this list of conditions and the following disclaimer.
2. Redistributions in binary form must reproduce the above copyright notice, this list of conditions and the following disclaimer in the documentation and/or other materials provided with the distribution.
3. Neither the name of Apple Inc. ("Apple") nor the names of its contributors may be used to endorse or promote products derived from this software without specific prior written permission.

THIS SOFTWARE IS PROVIDED BY APPLE AND ITS CONTRIBUTORS "AS IS" AND ANY EXPRESS OR IMPLIED WARRANTIES, INCLUDING, BUT NOT LIMITED TO, THE IMPLIED WARRANTIES OF MERCHANTABILITY AND FITNESS FOR A PARTICULAR PURPOSE ARE DISCLAIMED. IN NO EVENT SHALL APPLE OR ITS CONTRIBUTORS BE LIABLE FOR ANY DIRECT, INDIRECT, INCIDENTAL, SPECIAL, EXEMPLARY, OR CONSEQUENTIAL DAMAGES (INCLUDING, BUT NOT LIMITED TO, PROCUREMENT OF SUBSTITUTE GOODS OR SERVICES; LOSS OF USE, DATA, OR

PROFITS; OR BUSINESS INTERRUPTION) HOWEVER CAUSED AND ON ANY THEORY OF LIABILITY, WHETHER IN CONTRACT, STRICT LIABILITY, OR TORT (INCLUDING NEGLIGENCE OR OTHERWISE) ARISING IN ANY WAY OUT OF THE USE OF THIS SOFTWARE, EVEN IF ADVISED OF THE POSSIBILITY OF SUCH DAMAGE.

Apache License

Version 2.0, January 2004

<http://www.apache.org/licenses/>

## TERMS AND CONDITIONS FOR USE, REPRODUCTION, AND DISTRIBUTION

### 1. Definitions.

"License" shall mean the terms and conditions for use, reproduction, and distribution as defined by Sections 1 through 9 of this document.

"Licensor" shall mean the copyright owner or entity authorized by the copyright owner that is granting the License.

"Legal Entity" shall mean the union of the acting entity and all other entities that control, are controlled by, or are under common control with that entity. For the purposes of this definition, "control" means (i) the power, direct or indirect, to cause the direction or management of such entity, whether by contract or otherwise, or (ii) ownership of fifty percent (50%) or more of the outstanding shares, or (iii) beneficial ownership of such entity.

"You" (or "Your") shall mean an individual or Legal Entity exercising permissions granted by this License.

"Source" form shall mean the preferred form for making modifications, including but not limited to software source code, documentation source, and configuration files.

"Object" form shall mean any form resulting from mechanical transformation or translation of a Source form, including but not limited to compiled object code, generated documentation, and conversions to other media types.

"Work" shall mean the work of authorship, whether in Source or Object form, made available under the License, as indicated by a copyright notice that is included in or attached to the work (an example is provided in the Appendix below).

"Derivative Works" shall mean any work, whether in Source or Object form, that is based on (or derived from) the Work and for which the editorial revisions, annotations, elaborations, or other modifications represent, as a whole, an original work of authorship. For the purposes of this License, Derivative Works shall not include works that remain separable from, or merely link (or bind by name) to the interfaces of, the Work and Derivative Works thereof.

"Contribution" shall mean any work of authorship, including the original version of the Work and any modifications or additions to that Work or Derivative Works thereof, that is intentionally submitted to Licensor for inclusion in the Work by the copyright owner or by an individual or Legal Entity authorized to submit on behalf of the copyright owner. For the purposes of this definition, "submitted" means any form of electronic, verbal, or written communication sent to the Licensor or its representatives, including but not limited to communication on electronic mailing lists, source code control systems, and issue tracking systems that are managed by, or on behalf of, the Licensor for the purpose of discussing and improving the Work, but excluding communication that is

conspicuously marked or otherwise designated in writing by the copyright owner as "Not a Contribution."

"Contributor" shall mean Licensor and any individual or Legal Entity on behalf of whom a Contribution has been received by Licensor and subsequently incorporated within the Work.

2. Grant of Copyright License. Subject to the terms and conditions of this License, each Contributor hereby grants to You a perpetual, worldwide, non-exclusive, no-charge, royalty-free, irrevocable copyright license to reproduce, prepare Derivative Works of, publicly display, publicly perform, sublicense, and distribute the Work and such Derivative Works in Source or Object form.
3. Grant of Patent License. Subject to the terms and conditions of this License, each Contributor hereby grants to You a perpetual, worldwide, non-exclusive, no-charge, royalty-free, irrevocable (except as stated in this section) patent license to make, have made, use, offer to sell, sell, import, and otherwise transfer the Work, where such license applies only to those patent claims licensable by such Contributor that are necessarily infringed by their Contribution(s) alone or by combination of their Contribution(s) with the Work to which such Contribution(s) was submitted. If You institute patent litigation against any entity (including a cross-claim or counterclaim in a lawsuit) alleging that the Work or a Contribution incorporated within the Work constitutes direct or contributory patent infringement, then any patent licenses granted to You under this License for that Work shall terminate as of the date such litigation is filed.
4. Redistribution. You may reproduce and distribute copies of the Work or Derivative Works thereof in any medium, with or without modifications, and in Source or Object form, provided that You meet the following conditions:
  1. You must give any other recipients of the Work or Derivative Works a copy of this License; and
  2. You must cause any modified files to carry prominent notices stating that You changed the files; and
  3. You must retain, in the Source form of any Derivative Works that You distribute, all copyright, patent, trademark, and attribution notices from the Source form of the Work, excluding those notices that do not pertain to any part of the Derivative Works; and
  4. If the Work includes a "NOTICE" text file as part of its distribution, then any Derivative Works that You distribute must include a readable copy of the attribution notices contained within such NOTICE file, excluding those notices that do not pertain to any part of the Derivative Works, in at least one of the following places: within a NOTICE text file distributed as part of the Derivative Works; within the Source form or documentation, if provided along with the Derivative Works; or, within a display generated by the Derivative Works, if and wherever such third-party notices normally appear. The contents of the NOTICE file are for informational purposes only and do not modify the License. You may add Your own attribution notices within Derivative Works that You distribute, alongside or as an addendum to the NOTICE text from the Work, provided that such additional attribution notices cannot be construed as modifying the License.

You may add Your own copyright statement to Your modifications and may provide additional or different license terms and conditions for use, reproduction, or distribution of Your modifications, or for any such Derivative Works as a whole, provided Your use, reproduction, and distribution of the Work otherwise complies with the conditions stated in this License.
5. Submission of Contributions. Unless You explicitly state otherwise, any Contribution intentionally submitted for inclusion in the Work by You to the Licensor shall be under the terms and conditions of this License, without any additional terms or conditions. Notwithstanding the above, nothing herein

shall supersede or modify the terms of any separate license agreement you may have executed with Licensor regarding such Contributions.

6. Trademarks. This License does not grant permission to use the trade names, trademarks, service marks, or product names of the Licensor, except as required for reasonable and customary use in describing the origin of the Work and reproducing the content of the NOTICE file.
7. Disclaimer of Warranty. Unless required by applicable law or agreed to in writing, Licensor provides the Work (and each Contributor provides its Contributions) on an "AS IS" BASIS, WITHOUT WARRANTIES OR CONDITIONS OF ANY KIND, either express or implied, including, without limitation, any warranties or conditions of TITLE, NON-INFRINGEMENT, MERCHANTABILITY, or FITNESS FOR A PARTICULAR PURPOSE. You are solely responsible for determining the appropriateness of using or redistributing the Work and assume any risks associated with Your exercise of permissions under this License.
8. Limitation of Liability. In no event and under no legal theory, whether in tort (including negligence), contract, or otherwise, unless required by applicable law (such as deliberate and grossly negligent acts) or agreed to in writing, shall any Contributor be liable to You for damages, including any direct, indirect, special, incidental, or consequential damages of any character arising as a result of this License or out of the use or inability to use the Work (including but not limited to damages for loss of goodwill, work stoppage, computer failure or malfunction, or any and all other commercial damages or losses), even if such Contributor has been advised of the possibility of such damages.
9. Accepting Warranty or Additional Liability. While redistributing the Work or Derivative Works thereof, You may choose to offer, and charge a fee for, acceptance of support, warranty, indemnity, or other liability obligations and/or rights consistent with this License. However, in accepting such obligations, You may act only on Your own behalf and on Your sole responsibility, not on behalf of any other Contributor, and only if You agree to indemnify, defend, and hold each Contributor harmless for any liability incurred by, or claims asserted against, such Contributor by reason of your accepting any such warranty or additional liability.

END OF TERMS AND CONDITIONS

---- Part 1: CMU/UCD copyright notice: (BSD like) ----

Copyright 1989, 1991, 1992 by Carnegie Mellon University

Derivative Work - 1996, 1998-2000

Copyright 1996, 1998-2000 The Regents of the University of California

All Rights Reserved

Permission to use, copy, modify and distribute this software and its documentation for any purpose and without fee is hereby granted, provided that the above copyright notice appears in all copies and that both that copyright notice and this permission notice appear in supporting documentation, and that the name of CMU and The Regents of the University of California not be used in advertising or publicity pertaining to distribution of the software without specific written permission.

CMU AND THE REGENTS OF THE UNIVERSITY OF CALIFORNIA DISCLAIM ALL WARRANTIES WITH REGARD TO THIS SOFTWARE, INCLUDING ALL IMPLIED WARRANTIES OF MERCHANTABILITY AND FITNESS. IN NO EVENT SHALL CMU OR THE REGENTS OF THE UNIVERSITY OF CALIFORNIA BE LIABLE FOR ANY SPECIAL, INDIRECT OR CONSEQUENTIAL DAMAGES OR ANY DAMAGES WHATSOEVER RESULTING FROM THE LOSS OF USE, DATA OR PROFITS, WHETHER IN AN ACTION OF CONTRACT, NEGLIGENCE OR OTHER TORTIOUS ACTION, ARISING OUT OF OR IN CONNECTION WITH THE USE OR PERFORMANCE OF THIS SOFTWARE.



---- Part 2: Networks Associates Technology, Inc copyright notice (BSD) -----

Copyright (c) 2001-2003, Networks Associates Technology, Inc

All rights reserved.

Redistribution and use in source and binary forms, with or without modification, are permitted provided that the following conditions are met:

- \* Redistributions of source code must retain the above copyright notice, this list of conditions and the following disclaimer.
- \* Redistributions in binary form must reproduce the above copyright notice, this list of conditions and the following disclaimer in the documentation and/or other materials provided with the distribution.
- \* Neither the name of the Networks Associates Technology, Inc nor the names of its contributors may be used to endorse or promote products derived from this software without specific prior written permission.

THIS SOFTWARE IS PROVIDED BY THE COPYRIGHT HOLDERS AND CONTRIBUTORS ``AS IS" AND ANY EXPRESS OR IMPLIED WARRANTIES, INCLUDING, BUT NOT LIMITED TO, THE IMPLIED WARRANTIES OF MERCHANTABILITY AND FITNESS FOR A PARTICULAR PURPOSE ARE DISCLAIMED. IN NO EVENT SHALL THE COPYRIGHT HOLDERS OR CONTRIBUTORS BE LIABLE FOR ANY DIRECT, INDIRECT, INCIDENTAL, SPECIAL, EXEMPLARY, OR CONSEQUENTIAL DAMAGES (INCLUDING, BUT NOT LIMITED TO, PROCUREMENT OF SUBSTITUTE GOODS OR SERVICES; LOSS OF USE, DATA, OR PROFITS; OR BUSINESS INTERRUPTION) HOWEVER CAUSED AND ON ANY THEORY OF LIABILITY, WHETHER IN CONTRACT, STRICT LIABILITY, OR TORT (INCLUDING NEGLIGENCE OR OTHERWISE) ARISING IN ANY WAY OUT OF THE USE OF THIS SOFTWARE, EVEN IF ADVISED OF THE POSSIBILITY OF SUCH DAMAGE.

---- Part 3: Cambridge Broadband Ltd. copyright notice (BSD) -----

Portions of this code are copyright (c) 2001-2003, Cambridge Broadband Ltd.

All rights reserved.

Redistribution and use in source and binary forms, with or without modification, are permitted provided that the following conditions are met:

- \* Redistributions of source code must retain the above copyright notice, this list of conditions and the following disclaimer.
- \* Redistributions in binary form must reproduce the above copyright notice, this list of conditions and the following disclaimer in the documentation and/or other materials provided with the distribution.
- \* The name of Cambridge Broadband Ltd. may not be used to endorse or promote products derived from this software without specific prior written permission.

THIS SOFTWARE IS PROVIDED BY THE COPYRIGHT HOLDER ``AS IS" AND ANY EXPRESS OR IMPLIED WARRANTIES, INCLUDING, BUT NOT LIMITED TO, THE IMPLIED WARRANTIES OF MERCHANTABILITY AND FITNESS FOR A PARTICULAR PURPOSE ARE DISCLAIMED. IN NO EVENT SHALL THE COPYRIGHT HOLDER BE LIABLE FOR ANY DIRECT, INDIRECT, INCIDENTAL, SPECIAL, EXEMPLARY, OR CONSEQUENTIAL DAMAGES (INCLUDING, BUT NOT LIMITED TO, PROCUREMENT OF SUBSTITUTE GOODS OR SERVICES; LOSS OF USE, DATA, OR PROFITS; OR BUSINESS INTERRUPTION) HOWEVER CAUSED AND ON ANY THEORY OF LIABILITY, WHETHER IN CONTRACT, STRICT LIABILITY, OR TORT (INCLUDING NEGLIGENCE OR OTHERWISE) ARISING IN ANY WAY OUT OF THE USE OF THIS SOFTWARE, EVEN IF ADVISED OF THE POSSIBILITY OF SUCH DAMAGE.

---- Part 4: Sun Microsystems, Inc. copyright notice (BSD) ----

Copyright c 2003 Sun Microsystems, Inc., 4150 Network Circle, Santa Clara, California 95054, U.S.A. All rights reserved.

Use is subject to license terms below.

This distribution may include materials developed by third parties.

Sun, Sun Microsystems, the Sun logo and Solaris are trademarks or registered trademarks of Sun Microsystems, Inc. in the U.S. and other countries.

Redistribution and use in source and binary forms, with or without modification, are permitted provided that the following conditions are met:

- \* Redistributions of source code must retain the above copyright notice, this list of conditions and the following disclaimer.
- \* Redistributions in binary form must reproduce the above copyright notice, this list of conditions and the following disclaimer in the documentation and/or other materials provided with the distribution.
- \* Neither the name of the Sun Microsystems, Inc. nor the names of its contributors may be used to endorse or promote products derived from this software without specific prior written permission.

THIS SOFTWARE IS PROVIDED BY THE COPYRIGHT HOLDERS AND CONTRIBUTORS ``AS IS" AND ANY EXPRESS OR IMPLIED WARRANTIES, INCLUDING, BUT NOT LIMITED TO, THE IMPLIED WARRANTIES OF MERCHANTABILITY AND FITNESS FOR A PARTICULAR PURPOSE ARE DISCLAIMED. IN NO EVENT SHALL THE COPYRIGHT HOLDERS OR CONTRIBUTORS BE LIABLE FOR ANY DIRECT, INDIRECT, INCIDENTAL, SPECIAL, EXEMPLARY, OR CONSEQUENTIAL DAMAGES (INCLUDING, BUT NOT LIMITED TO, PROCUREMENT OF SUBSTITUTE GOODS OR SERVICES; LOSS OF USE, DATA, OR PROFITS; OR BUSINESS INTERRUPTION) HOWEVER CAUSED AND ON ANY THEORY OF LIABILITY, WHETHER IN CONTRACT, STRICT LIABILITY, OR TORT (INCLUDING NEGLIGENCE OR OTHERWISE) ARISING IN ANY WAY OUT OF THE USE OF THIS SOFTWARE, EVEN IF ADVISED OF THE POSSIBILITY OF SUCH DAMAGE.

---- Part 5: Sparta, Inc copyright notice (BSD) ----

Copyright (c) 2003-2012, Sparta, Inc

All rights reserved.

Redistribution and use in source and binary forms, with or without modification, are permitted provided that the following conditions are met:

- \* Redistributions of source code must retain the above copyright notice, this list of conditions and the following disclaimer.
- \* Redistributions in binary form must reproduce the above copyright notice, this list of conditions and the following disclaimer in the documentation and/or other materials provided with the distribution.
- \* Neither the name of Sparta, Inc nor the names of its contributors may be used to endorse or promote products derived from this software without specific prior written permission.

THIS SOFTWARE IS PROVIDED BY THE COPYRIGHT HOLDERS AND CONTRIBUTORS ``AS IS" AND ANY EXPRESS OR IMPLIED WARRANTIES, INCLUDING, BUT NOT LIMITED TO, THE IMPLIED WARRANTIES OF MERCHANTABILITY AND FITNESS FOR A PARTICULAR PURPOSE ARE DISCLAIMED. IN NO EVENT SHALL THE COPYRIGHT HOLDERS OR CONTRIBUTORS BE LIABLE FOR ANY DIRECT, INDIRECT, INCIDENTAL, SPECIAL, EXEMPLARY, OR CONSEQUENTIAL DAMAGES (INCLUDING, BUT NOT LIMITED TO, PROCUREMENT OF SUBSTITUTE GOODS OR

SERVICES; LOSS OF USE, DATA, OR PROFITS; OR BUSINESS INTERRUPTION) HOWEVER CAUSED AND ON ANY THEORY OF LIABILITY, WHETHER IN CONTRACT, STRICT LIABILITY, OR TORT (INCLUDING NEGLIGENCE OR OTHERWISE) ARISING IN ANY WAY OUT OF THE USE OF THIS SOFTWARE, EVEN IF ADVISED OF THE POSSIBILITY OF SUCH DAMAGE.

---- Part 6: Cisco/BUPTNIC copyright notice (BSD) ----

Copyright (c) 2004, Cisco, Inc and Information Network Center of Beijing University of Posts and Telecommunications.

All rights reserved.

Redistribution and use in source and binary forms, with or without modification, are permitted provided that the following conditions are met:

- \* Redistributions of source code must retain the above copyright notice, this list of conditions and the following disclaimer.
- \* Redistributions in binary form must reproduce the above copyright notice, this list of conditions and the following disclaimer in the documentation and/or other materials provided with the distribution.
- \* Neither the name of Cisco, Inc, Beijing University of Posts and Telecommunications, nor the names of their contributors may be used to endorse or promote products derived from this software without specific prior written permission.

THIS SOFTWARE IS PROVIDED BY THE COPYRIGHT HOLDERS AND CONTRIBUTORS ``AS IS" AND ANY EXPRESS OR IMPLIED WARRANTIES, INCLUDING, BUT NOT LIMITED TO, THE IMPLIED WARRANTIES OF MERCHANTABILITY AND FITNESS FOR A PARTICULAR PURPOSE ARE DISCLAIMED. IN NO EVENT SHALL THE COPYRIGHT HOLDERS OR CONTRIBUTORS BE LIABLE FOR ANY DIRECT, INDIRECT, INCIDENTAL, SPECIAL, EXEMPLARY, OR CONSEQUENTIAL DAMAGES (INCLUDING, BUT NOT LIMITED TO, PROCUREMENT OF SUBSTITUTE GOODS OR SERVICES; LOSS OF USE, DATA, OR PROFITS; OR BUSINESS INTERRUPTION) HOWEVER CAUSED AND ON ANY THEORY OF LIABILITY, WHETHER IN CONTRACT, STRICT LIABILITY, OR TORT (INCLUDING NEGLIGENCE OR OTHERWISE) ARISING IN ANY WAY OUT OF THE USE OF THIS SOFTWARE, EVEN IF ADVISED OF THE POSSIBILITY OF SUCH DAMAGE.

---- Part 7: Fabasoft R&D Software GmbH & Co KG copyright notice (BSD) ----

Copyright (c) Fabasoft R&D Software GmbH & Co KG, 2003 [oss@fabasoft.com](mailto:oss@fabasoft.com)

Author: Bernhard Penz <[bernhard.penz@fabasoft.com](mailto:bernhard.penz@fabasoft.com)>

Redistribution and use in source and binary forms, with or without modification, are permitted provided that the following conditions are met:

- \* Redistributions of source code must retain the above copyright notice, this list of conditions and the following disclaimer.
- \* Redistributions in binary form must reproduce the above copyright notice, this list of conditions and the following disclaimer in the documentation and/or other materials provided with the distribution.
- \* The name of Fabasoft R&D Software GmbH & Co KG or any of its subsidiaries, brand or product names may not be used to endorse or promote products derived from this software without specific prior written permission.

THIS SOFTWARE IS PROVIDED BY THE COPYRIGHT HOLDER ``AS IS" AND ANY EXPRESS OR IMPLIED WARRANTIES, INCLUDING, BUT NOT LIMITED TO, THE IMPLIED WARRANTIES OF

MERCHANTABILITY AND FITNESS FOR A PARTICULAR PURPOSE ARE DISCLAIMED. IN NO EVENT SHALL THE COPYRIGHT HOLDER BE LIABLE FOR ANY DIRECT, INDIRECT, INCIDENTAL, SPECIAL, EXEMPLARY, OR CONSEQUENTIAL DAMAGES (INCLUDING, BUT NOT LIMITED TO, PROCUREMENT OF SUBSTITUTE GOODS OR SERVICES; LOSS OF USE, DATA, OR PROFITS; OR BUSINESS INTERRUPTION) HOWEVER CAUSED AND ON ANY THEORY OF LIABILITY, WHETHER IN CONTRACT, STRICT LIABILITY, OR TORT (INCLUDING NEGLIGENCE OR OTHERWISE) ARISING IN ANY WAY OUT OF THE USE OF THIS SOFTWARE, EVEN IF ADVISED OF THE POSSIBILITY OF SUCH DAMAGE.

---- Part 8: Apple Inc. copyright notice (BSD) ----

Copyright (c) 2007 Apple Inc. All rights reserved.

Redistribution and use in source and binary forms, with or without modification, are permitted provided that the following conditions are met:

1. Redistributions of source code must retain the above copyright notice, this list of conditions and the following disclaimer.
2. Redistributions in binary form must reproduce the above copyright notice, this list of conditions and the following disclaimer in the documentation and/or other materials provided with the distribution.
3. Neither the name of Apple Inc. ("Apple") nor the names of its contributors may be used to endorse or promote products derived from this software without specific prior written permission.

THIS SOFTWARE IS PROVIDED BY APPLE AND ITS CONTRIBUTORS "AS IS" AND ANY EXPRESS OR IMPLIED WARRANTIES, INCLUDING, BUT NOT LIMITED TO, THE IMPLIED WARRANTIES OF MERCHANTABILITY AND FITNESS FOR A PARTICULAR PURPOSE ARE DISCLAIMED. IN NO EVENT SHALL APPLE OR ITS CONTRIBUTORS BE LIABLE FOR ANY DIRECT, INDIRECT, INCIDENTAL, SPECIAL, EXEMPLARY, OR CONSEQUENTIAL DAMAGES (INCLUDING, BUT NOT LIMITED TO, PROCUREMENT OF SUBSTITUTE GOODS OR SERVICES; LOSS OF USE, DATA, OR PROFITS; OR BUSINESS INTERRUPTION) HOWEVER CAUSED AND ON ANY THEORY OF LIABILITY, WHETHER IN CONTRACT, STRICT LIABILITY, OR TORT (INCLUDING NEGLIGENCE OR OTHERWISE) ARISING IN ANY WAY OUT OF THE USE OF THIS SOFTWARE, EVEN IF ADVISED OF THE POSSIBILITY OF SUCH DAMAGE.

---- Part 9: ScienceLogic, LLC copyright notice (BSD) ----

Copyright (c) 2009, ScienceLogic, LLC

All rights reserved.

Redistribution and use in source and binary forms, with or without modification, are permitted provided that the following conditions are met:

- \* Redistributions of source code must retain the above copyright notice, this list of conditions and the following disclaimer.
- \* Redistributions in binary form must reproduce the above copyright notice, this list of conditions and the following disclaimer in the documentation and/or other materials provided with the distribution.
- \* Neither the name of ScienceLogic, LLC nor the names of its contributors may be used to endorse or promote products derived from this software without specific prior written permission.

THIS SOFTWARE IS PROVIDED BY THE COPYRIGHT HOLDERS AND CONTRIBUTORS "AS IS" AND ANY EXPRESS OR IMPLIED WARRANTIES, INCLUDING, BUT NOT LIMITED TO, THE IMPLIED

WARRANTIES OF MERCHANTABILITY AND FITNESS FOR A PARTICULAR PURPOSE ARE DISCLAIMED. IN NO EVENT SHALL THE COPYRIGHT HOLDERS OR CONTRIBUTORS BE LIABLE FOR ANY DIRECT, INDIRECT, INCIDENTAL, SPECIAL, EXEMPLARY, OR CONSEQUENTIAL DAMAGES (INCLUDING, BUT NOT LIMITED TO, PROCUREMENT OF SUBSTITUTE GOODS OR SERVICES; LOSS OF USE, DATA, OR PROFITS; OR BUSINESS INTERRUPTION) HOWEVER CAUSED AND ON ANY THEORY OF LIABILITY, WHETHER IN CONTRACT, STRICT LIABILITY, OR TORT (INCLUDING NEGLIGENCE OR OTHERWISE) ARISING IN ANY WAY OUT OF THE USE OF THIS SOFTWARE, EVEN IF ADVISED OF THE POSSIBILITY OF SUCH DAMAGE.

## LEADTOOLS

Copyright (C) 1991-2009 LEAD Technologies, Inc.

CMap Resources

-----  
Copyright 1990-2009 Adobe Systems Incorporated.

All rights reserved.

Copyright 1990-2010 Adobe Systems Incorporated.

All rights reserved.

Redistribution and use in source and binary forms, with or without modification, are permitted provided that the following conditions are met:

Redistributions of source code must retain the above copyright notice, this list of conditions and the following disclaimer.

Redistributions in binary form must reproduce the above copyright notice, this list of conditions and the following disclaimer in the documentation and/or other materials provided with the distribution.

Neither the name of Adobe Systems Incorporated nor the names of its contributors may be used to endorse or promote products derived from this software without specific prior written permission.

THIS SOFTWARE IS PROVIDED BY THE COPYRIGHT HOLDERS AND CONTRIBUTORS "AS IS" AND ANY EXPRESS OR IMPLIED WARRANTIES, INCLUDING, BUT NOT LIMITED TO, THE IMPLIED WARRANTIES OF MERCHANTABILITY AND FITNESS FOR A PARTICULAR PURPOSE ARE DISCLAIMED. IN NO EVENT SHALL THE COPYRIGHT HOLDER OR CONTRIBUTORS BE LIABLE FOR ANY DIRECT, INDIRECT, INCIDENTAL, SPECIAL, EXEMPLARY, OR CONSEQUENTIAL DAMAGES (INCLUDING, BUT NOT LIMITED TO, PROCUREMENT OF SUBSTITUTE GOODS OR SERVICES; LOSS OF USE, DATA, OR PROFITS; OR BUSINESS INTERRUPTION) HOWEVER CAUSED AND ON ANY THEORY OF LIABILITY, WHETHER IN CONTRACT, STRICT LIABILITY, OR TORT (INCLUDING NEGLIGENCE OR

OTHERWISE) ARISING IN ANY WAY OUT OF THE USE OF THIS SOFTWARE, EVEN IF ADVISED OF THE POSSIBILITY OF SUCH DAMAGE.

-----

#### MIT License

Copyright (c) 1998, 1999, 2000 Thai Open Source Software Center Ltd

Permission is hereby granted, free of charge, to any person obtaining a copy of this software and associated documentation files (the "Software"), to deal in the Software without restriction, including without limitation the rights to use, copy, modify, merge, publish, distribute, sublicense, and/or sell copies of the Software, and to permit persons to whom the Software is furnished to do so, subject to the following conditions:

The above copyright notice and this permission notice shall be included in all copies or substantial portions of the Software.

THE SOFTWARE IS PROVIDED "AS IS", WITHOUT WARRANTY OF ANY KIND, EXPRESS OR IMPLIED, INCLUDING BUT NOT LIMITED TO THE WARRANTIES OF MERCHANTABILITY, FITNESS FOR A PARTICULAR PURPOSE AND NONINFRINGEMENT. IN NO EVENT SHALL THE AUTHORS OR COPYRIGHT HOLDERS BE LIABLE FOR ANY CLAIM, DAMAGES OR OTHER LIABILITY, WHETHER IN AN ACTION OF CONTRACT, TORT OR OTHERWISE, ARISING FROM, OUT OF OR IN CONNECTION WITH THE SOFTWARE OR THE USE OR OTHER DEALINGS IN THE SOFTWARE.

Copyright 2000 Computing Research Labs, New Mexico State University

Copyright 2001-2015 Francesco Zappa Nardelli

Permission is hereby granted, free of charge, to any person obtaining a copy of this software and associated documentation files (the "Software"), to deal in the Software without restriction, including without limitation the rights to use, copy, modify, merge, publish, distribute, sublicense, and/or sell copies of the Software, and to permit persons to whom the Software is furnished to do so, subject to the following conditions:

The above copyright notice and this permission notice shall be included in all copies or substantial portions of the Software.

THE SOFTWARE IS PROVIDED "AS IS", WITHOUT WARRANTY OF ANY KIND, EXPRESS OR IMPLIED, INCLUDING BUT NOT LIMITED TO THE WARRANTIES OF MERCHANTABILITY, FITNESS FOR A PARTICULAR PURPOSE AND NONINFRINGEMENT. IN NO EVENT SHALL THE COMPUTING RESEARCH LAB OR NEW MEXICO STATE UNIVERSITY BE LIABLE FOR ANY CLAIM, DAMAGES OR OTHER LIABILITY, WHETHER IN AN ACTION OF CONTRACT, TORT OR OTHERWISE, ARISING FROM, OUT OF OR IN CONNECTION WITH THE SOFTWARE OR THE USE OR OTHER DEALINGS IN THE SOFTWARE.

Written by Joel Sherrill <joel@OARcorp.com>.

COPYRIGHT (c) 1989-2000.

On-Line Applications Research Corporation (OAR).

Permission to use, copy, modify, and distribute this software for any purpose without fee is hereby granted, provided that this entire notice is included in all copies of any software which is or includes a copy or modification of this software.

THIS SOFTWARE IS BEING PROVIDED "AS IS", WITHOUT ANY EXPRESS OR IMPLIED WARRANTY. IN PARTICULAR, THE AUTHOR MAKES NO REPRESENTATION OR WARRANTY OF ANY KIND CONCERNING THE MERCHANTABILITY OF THIS SOFTWARE OR ITS FITNESS FOR ANY PARTICULAR PURPOSE.

(1) Red Hat Incorporated

Copyright (c) 1994-2009 Red Hat, Inc. All rights reserved.

This copyrighted material is made available to anyone wishing to use, modify, copy, or redistribute it subject to the terms and conditions of the BSD License. This program is distributed in the hope that it will be useful, but WITHOUT ANY WARRANTY expressed or implied, including the implied warranties of MERCHANTABILITY or FITNESS FOR A PARTICULAR PURPOSE. A copy of this license is available at <http://www.opensource.org/licenses>. Any Red Hat trademarks that are incorporated in the source code or documentation are not subject to the BSD License and may only be used or replicated with the express permission of Red Hat, Inc.

(2) University of California, Berkeley

Copyright (c) 1981-2000 The Regents of the University of California.

All rights reserved.

Redistribution and use in source and binary forms, with or without modification, are permitted provided that the following conditions are met:

- \* Redistributions of source code must retain the above copyright notice, this list of conditions and the following disclaimer.
- \* Redistributions in binary form must reproduce the above copyright notice, this list of conditions and the following disclaimer in the documentation and/or other materials provided with the distribution.
- \* Neither the name of the University nor the names of its contributors may be used to endorse or promote products derived from this software without specific prior written permission.

THIS SOFTWARE IS PROVIDED BY THE COPYRIGHT HOLDERS AND CONTRIBUTORS "AS IS" AND ANY EXPRESS OR IMPLIED WARRANTIES, INCLUDING, BUT NOT LIMITED TO, THE IMPLIED WARRANTIES OF MERCHANTABILITY AND FITNESS FOR A PARTICULAR PURPOSE ARE DISCLAIMED. IN NO EVENT SHALL THE COPYRIGHT OWNER OR CONTRIBUTORS BE LIABLE FOR ANY DIRECT, INDIRECT, INCIDENTAL, SPECIAL, EXEMPLARY, OR CONSEQUENTIAL DAMAGES (INCLUDING, BUT NOT LIMITED TO, PROCUREMENT OF SUBSTITUTE GOODS OR SERVICES; LOSS OF USE, DATA, OR PROFITS; OR BUSINESS INTERRUPTION) HOWEVER CAUSED AND ON ANY THEORY OF LIABILITY, WHETHER IN CONTRACT, STRICT LIABILITY, OR TORT (INCLUDING NEGLIGENCE OR OTHERWISE) ARISING IN ANY WAY OUT OF THE USE OF THIS SOFTWARE, EVEN IF ADVISED OF THE POSSIBILITY OF SUCH DAMAGE.

The FreeType Project LICENSE

-----

2006-Jan-27

Copyright 1996-2002, 2006 by

David Turner, Robert Wilhelm, and Werner Lemberg

## Introduction

=====

The FreeType Project is distributed in several archive packages; some of them may contain, in addition to the FreeType font engine, various tools and contributions which rely on, or relate to, the FreeType Project.

This license applies to all files found in such packages, and which do not fall under their own explicit license. The license affects thus the FreeType font engine, the test programs, documentation and makefiles, at the very least.

This license was inspired by the BSD, Artistic, and IJG (Independent JPEG Group) licenses, which all encourage inclusion and use of free software in commercial and freeware products alike. As a consequence, its main points are that:

- o We don't promise that this software works. However, we will be interested in any kind of bug reports. ('as is' distribution)

- o You can use this software for whatever you want, in parts or full form, without having to pay us. ('royalty-free' usage)

- o You may not pretend that you wrote this software. If you use it, or only parts of it, in a program, you must acknowledge somewhere in your documentation that you have used the FreeType code. ('credits')

We specifically permit and encourage the inclusion of this software, with or without modifications, in commercial products.

We disclaim all warranties covering The FreeType Project and assume no liability related to The FreeType Project.

Finally, many people asked us for a preferred form for a credit/disclaimer to use in compliance with this license. We thus encourage you to use the following text:

""

Portions of this software are copyright © <year> The FreeType Project ([www.freetype.org](http://www.freetype.org)). All rights reserved.

""

Please replace <year> with the value from the FreeType version you actually use.

## Legal Terms

=====

### 0. Definitions

-----

Throughout this license, the terms 'package', 'FreeType Project', and 'FreeType archive' refer to the set of files originally distributed by the authors (David Turner, Robert Wilhelm, and Werner Lemberg) as the 'FreeType Project', be they named as alpha, beta or final release.

'You' refers to the licensee, or person using the project, where 'using' is a generic term including compiling the project's source code as well as linking it to form a 'program' or 'executable'.

This program is referred to as 'a program using the FreeType engine'.



This license applies to all files distributed in the original FreeType Project, including all source code, binaries and documentation, unless otherwise stated in the file in its original, unmodified form as distributed in the original archive.

If you are unsure whether or not a particular file is covered by this license, you must contact us to verify this.

The FreeType Project is copyright (C) 1996-2000 by David Turner, Robert Wilhelm, and Werner Lemberg. All rights reserved except as specified below.

#### 1. No Warranty

-----

THE FREETYPE PROJECT IS PROVIDED 'AS IS' WITHOUT WARRANTY OF ANY KIND, EITHER EXPRESS OR IMPLIED, INCLUDING, BUT NOT LIMITED TO, WARRANTIES OF MERCHANTABILITY AND FITNESS FOR A PARTICULAR PURPOSE. IN NO EVENT WILL ANY OF THE AUTHORS OR COPYRIGHT HOLDERS BE LIABLE FOR ANY DAMAGES CAUSED BY THE USE OR THE INABILITY TO USE, OF THE FREETYPE PROJECT.

#### 2. Redistribution

-----

This license grants a worldwide, royalty-free, perpetual and irrevocable right and license to use, execute, perform, compile, display, copy, create derivative works of, distribute and sublicense the FreeType Project (in both source and object code forms) and derivative works thereof for any purpose; and to authorize others to exercise some or all of the rights granted herein, subject to the following conditions:

- o Redistribution of source code must retain this license file ('FTL.TXT') unaltered; any additions, deletions or changes to the original files must be clearly indicated in accompanying documentation. The copyright notices of the unaltered, original files must be preserved in all copies of source files.

- o Redistribution in binary form must provide a disclaimer that states that the software is based in part of the work of the FreeType Team, in the distribution documentation. We also encourage you to put an URL to the FreeType web page in your documentation, though this isn't mandatory.

These conditions apply to any software derived from or based on the FreeType Project, not just the unmodified files. If you use our work, you must acknowledge us. However, no fee need be paid to us.

#### 3. Advertising

-----

Neither the FreeType authors and contributors nor you shall use the name of the other for commercial, advertising, or promotional purposes without specific prior written permission.

We suggest, but do not require, that you use one or more of the following phrases to refer to this software in your documentation or advertising materials: 'FreeType Project', 'FreeType Engine', 'FreeType library', or 'FreeType Distribution'.

As you have not signed this license, you are not required to accept it. However, as the FreeType Project is copyrighted material, only this license, or another one contracted with the authors, grants you the right to use, distribute, and modify it.

Therefore, by using, distributing, or modifying the FreeType Project, you indicate that you understand and accept all the terms of this license.

#### 4. Contacts

-----

There are two mailing lists related to FreeType:

o freetype@nongnu.org

Discusses general use and applications of FreeType, as well as future and wanted additions to the library and distribution.

If you are looking for support, start in this list if you haven't found anything to help you in the documentation.

o freetype-devel@nongnu.org

Discusses bugs, as well as engine internals, design issues, specific licenses, porting, etc.

Our home page can be found at

<http://www.freetype.org>

--- end of FTL.TXT ---

The TWAIN Toolkit is distributed as is. The developer and distributors of the TWAIN Toolkit expressly disclaim all implied, express or statutory warranties including, without limitation, the implied warranties of merchantability, noninfringement of third party rights and fitness for a particular purpose. Neither the developers nor the distributors will be liable for damages, whether direct, indirect, special, incidental, or consequential, as a result of the reproduction, modification, distribution or other use of the TWAIN Toolkit.

JSON for Modern C++

Copyright (c) 2013-2017 Niels Lohmann

Permission is hereby granted, free of charge, to any person obtaining a copy of this software and associated documentation files (the "Software"), to deal in the Software without restriction, including without limitation the rights to use, copy, modify, merge, publish, distribute, sublicense, and/or sell copies of the Software, and to permit persons to whom the Software is furnished to do so, subject to the following conditions:

The above copyright notice and this permission notice shall be included in all copies or substantial portions of the Software.

THE SOFTWARE IS PROVIDED "AS IS", WITHOUT WARRANTY OF ANY KIND, EXPRESS OR IMPLIED, INCLUDING BUT NOT LIMITED TO THE WARRANTIES OF MERCHANTABILITY, FITNESS FOR A PARTICULAR PURPOSE AND NONINFRINGEMENT. IN NO EVENT SHALL THE AUTHORS OR COPYRIGHT HOLDERS BE LIABLE FOR ANY CLAIM, DAMAGES OR OTHER LIABILITY, WHETHER IN AN ACTION OF CONTRACT, TORT OR OTHERWISE, ARISING FROM, OUT OF OR IN CONNECTION WITH THE SOFTWARE OR THE USE OR OTHER DEALINGS IN THE SOFTWARE.

Copyright (c) 2011 - 2015 ARM LIMITED

All rights reserved.

Redistribution and use in source and binary forms, with or without modification, are permitted provided that the following conditions are met:

- Redistributions of source code must retain the above copyright notice, this list of conditions and the following disclaimer.

- Redistributions in binary form must reproduce the above copyright notice, this list of conditions and the following disclaimer in the documentation and/or other materials provided with the distribution.
- Neither the name of ARM nor the names of its contributors may be used to endorse or promote products derived from this software without specific prior written permission.

THIS SOFTWARE IS PROVIDED BY THE COPYRIGHT HOLDERS AND CONTRIBUTORS "AS IS" AND ANY EXPRESS OR IMPLIED WARRANTIES, INCLUDING, BUT NOT LIMITED TO, THE IMPLIED WARRANTIES OF MERCHANTABILITY AND FITNESS FOR A PARTICULAR PURPOSE ARE DISCLAIMED. IN NO EVENT SHALL COPYRIGHT HOLDERS AND CONTRIBUTORS BE LIABLE FOR ANY DIRECT, INDIRECT, INCIDENTAL, SPECIAL, EXEMPLARY, OR CONSEQUENTIAL DAMAGES (INCLUDING, BUT NOT LIMITED TO, PROCUREMENT OF SUBSTITUTE GOODS OR SERVICES; LOSS OF USE, DATA, OR PROFITS; OR BUSINESS INTERRUPTION) HOWEVER CAUSED AND ON ANY THEORY OF LIABILITY, WHETHER IN CONTRACT, STRICT LIABILITY, OR TORT (INCLUDING NEGLIGENCE OR OTHERWISE) ARISING IN ANY WAY OUT OF THE USE OF THIS SOFTWARE, EVEN IF ADVISED OF THE POSSIBILITY OF SUCH DAMAGE.

Следующая информация относится только к продуктам, поддерживающим Wi-Fi.

(c) 2009-2013 by Jeff Mott. All rights reserved.

Redistribution and use in source and binary forms, with or without modification, are permitted provided that the following conditions are met:

- \* Redistributions of source code must retain the above copyright notice, this list of conditions, and the following disclaimer.
- \* Redistributions in binary form must reproduce the above copyright notice, this list of conditions, and the following disclaimer in the documentation or other materials provided with the distribution.
- \* Neither the name CryptoJS nor the names of its contributors may be used to endorse or promote products derived from this software without specific prior written permission.

THIS SOFTWARE IS PROVIDED BY THE COPYRIGHT HOLDERS AND CONTRIBUTORS "AS IS," AND ANY EXPRESS OR IMPLIED WARRANTIES, INCLUDING, BUT NOT LIMITED TO, THE IMPLIED WARRANTIES OF MERCHANTABILITY AND FITNESS FOR A PARTICULAR PURPOSE, ARE DISCLAIMED. IN NO EVENT SHALL THE COPYRIGHT HOLDER OR CONTRIBUTORS BE LIABLE FOR ANY DIRECT, INDIRECT, INCIDENTAL, SPECIAL, EXEMPLARY, OR CONSEQUENTIAL DAMAGES (INCLUDING, BUT NOT LIMITED TO, PROCUREMENT OF SUBSTITUTE GOODS OR SERVICES; LOSS OF USE, DATA, OR PROFITS; OR BUSINESS INTERRUPTION) HOWEVER CAUSED AND ON ANY THEORY OF LIABILITY, WHETHER IN CONTRACT, STRICT LIABILITY, OR TORT (INCLUDING NEGLIGENCE OR OTHERWISE) ARISING IN ANY WAY OUT OF THE USE OF THIS SOFTWARE, EVEN IF ADVISED OF THE POSSIBILITY OF SUCH DAMAGE.

## Руководство по Device Management Console

---

- **Общие примечания (Device Management Console)**
- **Функции Device Management Console**
- **Запуск Device Management Console**
- **Регистрация принтера**
- **Удаление принтера**
- **Проверка состояния принтера**
- **Управление параметрами цвета на принтере**
  - Проверка состояния выполнения калибровки цвета
  - Проверка общей системы калибровки
  - Выполнение калибровки цвета
- **Описание экрана Device Management Console**
  - Главный экран
    - Главный экран (строка меню)
    - Главный экран (вкладка "Состояние принтера")
    - Главный экран (вкладка "Калибровка")
  - Диалоговое окно Управление принтером
  - Диалоговое окно "Добавить принтер"
  - Диалоговое окно "Сведения о принтере"
  - Диалоговое окно "Состояние бумаги"
  - Диалоговое окно "Калибровка"
  - Диалоговое окно "Монитор калибровки"
  - Диалоговое окно Настройка

## Общие примечания (Device Management Console)

При использовании Device Management Console действуют следующие ограничения. Ознакомьтесь с ними перед началом работы.

- См. продукты, совместимые с Device Management Console, на веб-сайте Canon.
- В настоящем руководстве в основном приводятся снимки экранов, отображаемых при работе с приложением в операционной системе OS X Yosemite 10.10.

## Подключение к принтеру

- Подключение к целевому принтеру

Рекомендуется использовать сетевое подключение для подключения принтера.

- Подключение через зашифрованное соединение SSL

Подключение через зашифрованное соединение SSL доступно при использовании Device Management Console v1.2.0 или более поздней версии.

Чтобы использовать зашифрованное соединение SSL, сначала необходимо установить сертификат на компьютер с установленной программой Device Management Console.

В зависимости от используемой конфигурации процесс установки сертификата может отличаться. Для получения дополнительной информации найдите раздел "Регистрация корневого сертификата принтера на локальном компьютере для обмена данными по SSL" на главном экране онлайн-руководства по вашему устройству.

## Питание принтера

- Информацию о принтере невозможно получить при автоматическом выключении питания принтера или выключении с помощью кнопки питания.

Кроме того, информацию невозможно получить из программного обеспечения при отмене автоматического выключения принтера или выключения с помощью кнопки принтера.

## Цветовой тон

- Цветовой тон может быть неровным даже после выполнения калибровки цвета.

Для получения подробной информации найдите и изучите страницу "Управление цветами", доступную на главном экране онлайн-руководства для вашей модели принтера.

## Функции Device Management Console

Используйте Device Management Console для проверки состояния принтера, подключенного по сети или через USB, и выполнения калибровки цвета для выбранного принтера.

Кроме того, можно проверить рекомендуемый уровень выполнения калибровки цвета, журналы выполнения и состояние общей системы калибровки.

### »»» Примечание.

- В Device Management Console различные принтеры, способные печатать одним цветом, называются принтерами с общей системой калибровки.

## Проверка состояния принтера

Используйте вкладку **Состояние принтера** на главном экране для проверки состояния принтера.

➡ [Проверка состояния принтера](#)

## Проверка состояния калибровки цвета

Используйте вкладку **Калибровка** на главном экране для проверки рекомендуемого уровня выполнения калибровки цвета и просмотра журналов выполнения.

➡ [Проверка состояния выполнения калибровки цвета](#)

Кроме того, можно также проверить состояние общей системы калибровки.

➡ [Проверка общей системы калибровки](#)

## Выполнение калибровки цвета

Используйте вкладку **Калибровка** на главном экране для выполнения калибровки цвета на выбранном принтере.

Выполнение калибровки цвета улучшает совместимость цветов путем компенсации небольших различий между отображением цвета из-за индивидуальных отклонений или износа принтеров.

➡ [Выполнение калибровки цвета](#)

## Запуск Device Management Console

Следуйте инструкциям по запуску Device Management Console.

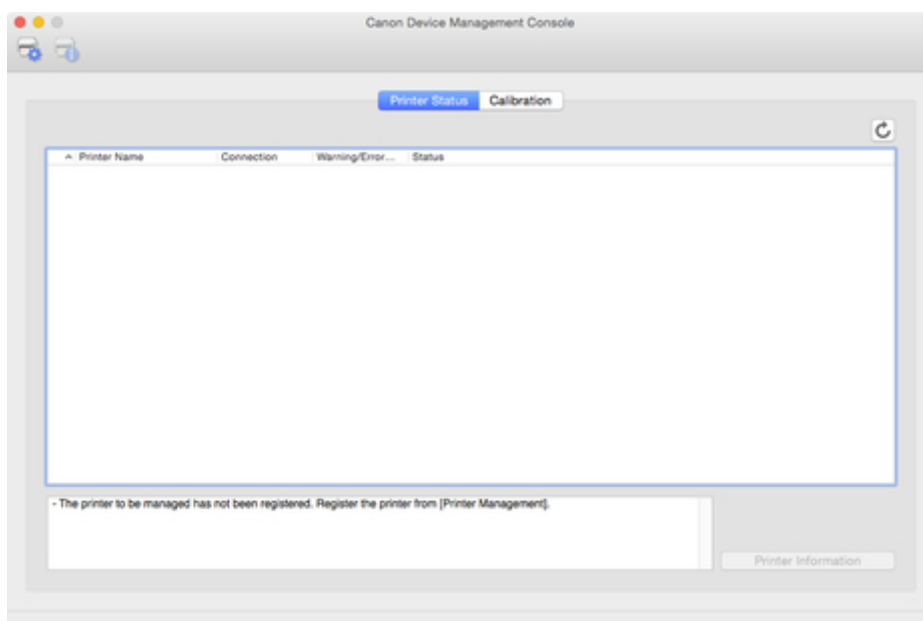
### 1. Выполните одно из перечисленных ниже действий:

- Нажмите кнопку **Device Management Console** на вкладке **Средство управления** в программе Quick Utility Toolbox.
- Выберите **Программы (Applications)** в меню **Переход (Go)** окна Finder, а затем дважды щелкните по опциям в следующем порядке: папка Canon Utilities > папка Device Management Console > значок **Canon Device Management Console**.
- Нажмите значок Device Management Console в папке Canon Utilities на экране **Launchpad**.

### »»» Примечание.

- Quick Utility Toolbox — это программное приложение Canon.

На главном экране Device Management Console отобразится вкладка **Состояние принтера**.



Принтеры не появляются на главном экране при начальном запуске.

Зарегистрируйте управляемый принтер, информацию см. в разделе "[Регистрация принтера](#)".

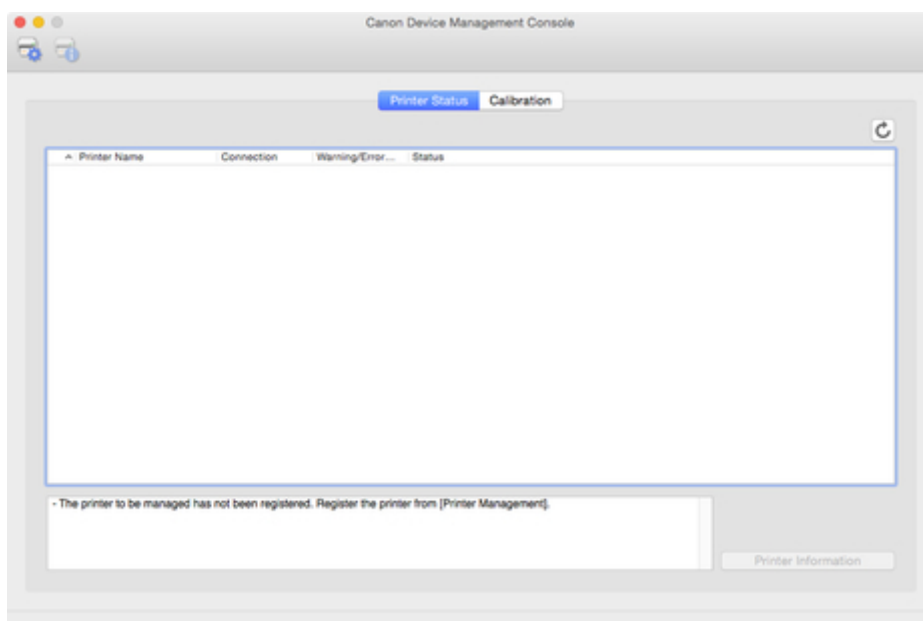
## Регистрация принтера

Зарегистрируйте принтер, для которого хотите проверить состояние принтера или состояние выполнения калибровки цвета.

### Примечание.

- Вкладка **Калибровка** не отображается для принтеров, не поддерживающих калибровку цвета.

- Нажмите кнопку  (или выберите пункт **Управление принтером (Manage Printer)** в меню **Файл (File)**).



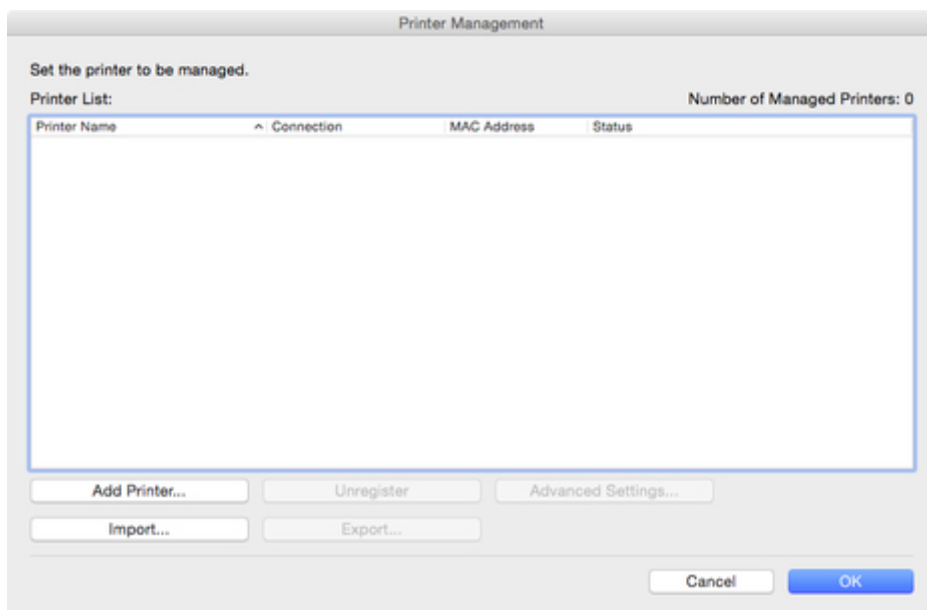
### Примечание.

- Эту операцию невозможно выполнить во время получения информации с принтера.

Откроется диалоговое окно **Управление принтером**.

- Нажмите кнопку **Добавить принтер**.



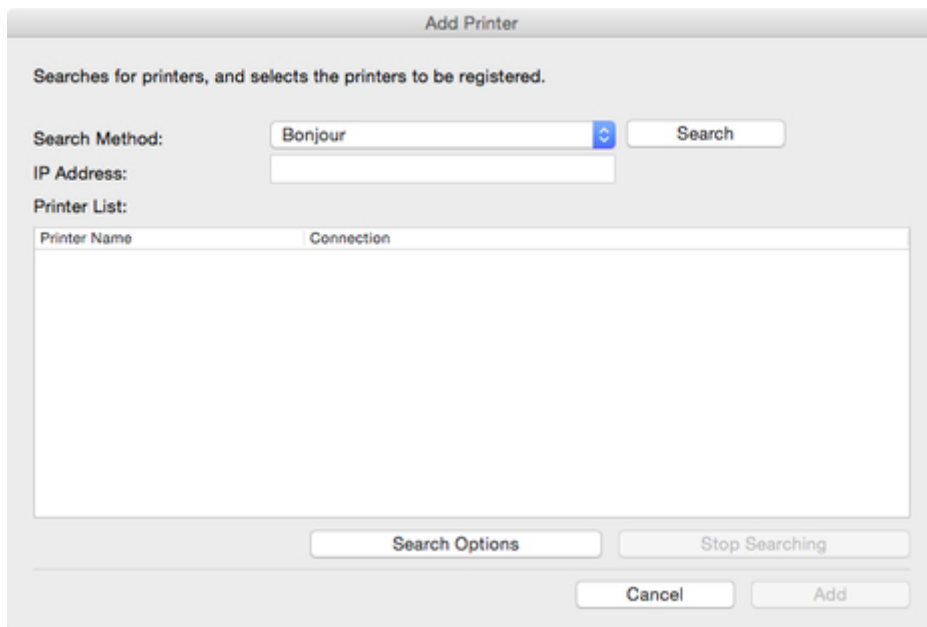


### »»» Примечание.

- Подробную информацию о диалоговом окне **Управление принтером (Printer Management)** см. в разделе "[Диалоговое окно "Управление принтером"](#)".

Откроется диалоговое окно **Добавить принтер**.

3. Выберите пункт **Bonjour** для параметра **Метод поиска (Search Method)**, а затем нажмите кнопку **Поиск (Search)**.



### »»» Примечание.

- Чтобы выполнить поиск по сообществу SNMP, нажмите кнопку **Параметры поиска** а затем укажите имя сообщества в пункте **Указать имя сообщества**.

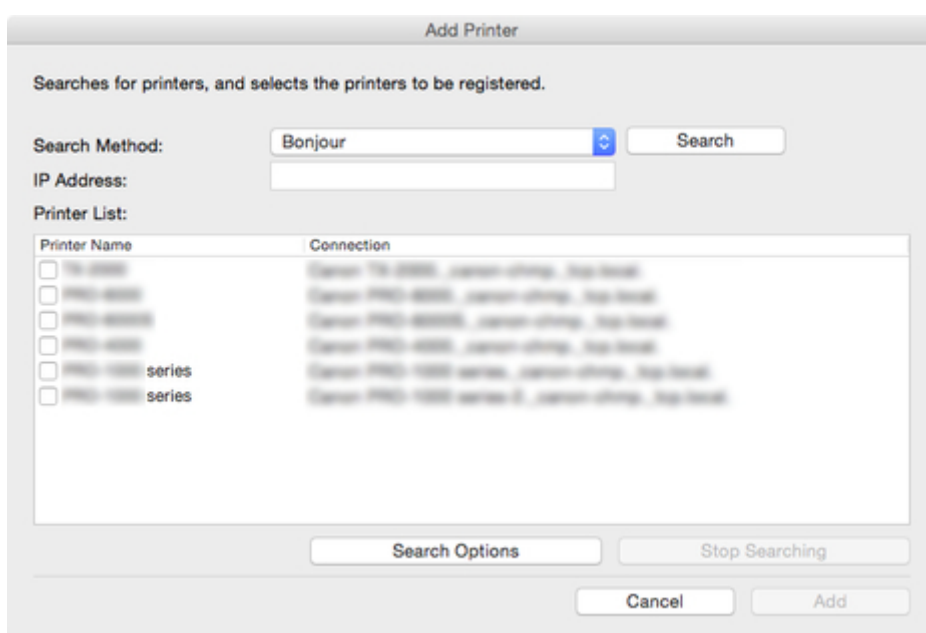
- Подробные сведения о диалоговом окне **Добавить принтер (Add Printer)** см. в разделе ["Диалоговое окно "Добавить принтер"](#).

Найденные принтеры отобразятся в разделе **Список принтеров**.

### »»» **Примечание.**

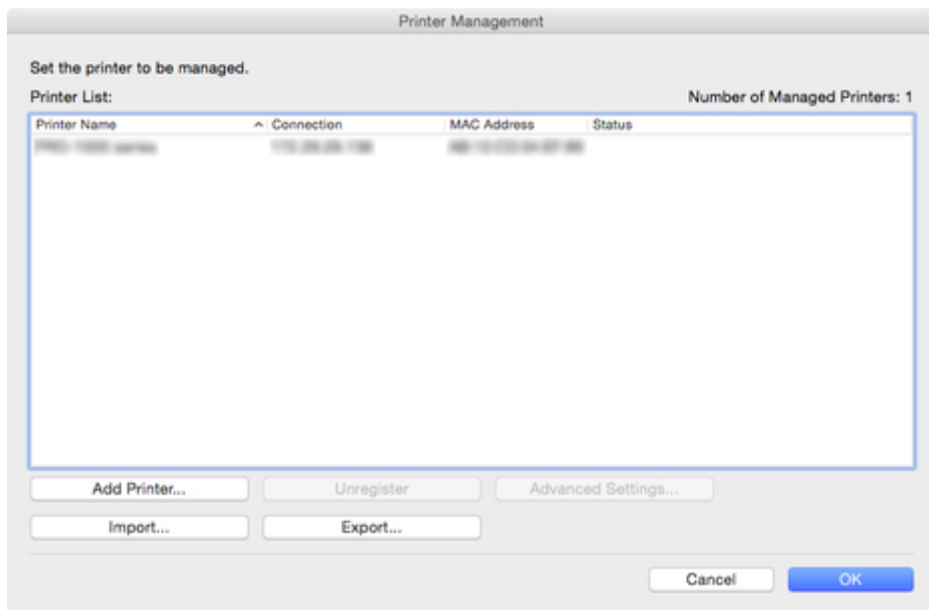
- Если принтер, который необходимо зарегистрировать, не отображается, убедитесь, что питание принтера включено, и проверьте состояние сети, а затем снова выполните поиск.
- Если для параметра **Метод поиска** задано значение **USB**, выполняется поиск локальных принтеров.

4. В отображаемом списке принтеров установите флажки возле принтеров, которые необходимо зарегистрировать, и нажмите кнопку **Добавить**.



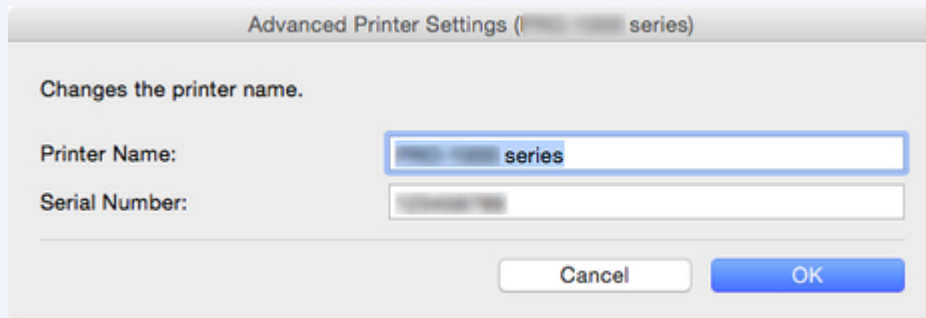
Зарегистрированные принтеры отображаются в диалоговом окне **Управление принтером**.

5. Нажмите кнопку **ОК**.

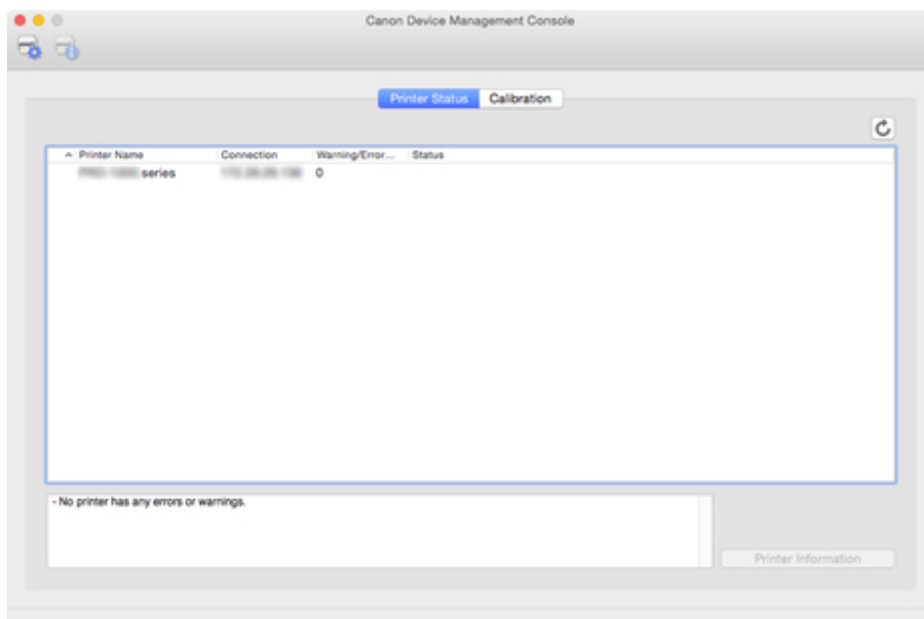


### »»» Примечание.

- Для изменения имен отображаемых принтеров перейдите к диалоговому окну **Дополнительные параметры принтера (Advanced Printer Settings)**, которое появляется при нажатии кнопки **Доп. параметры (Advanced Settings)**.



Зарегистрированные принтеры отображаются на главном экране.



**»»» Примечание.**

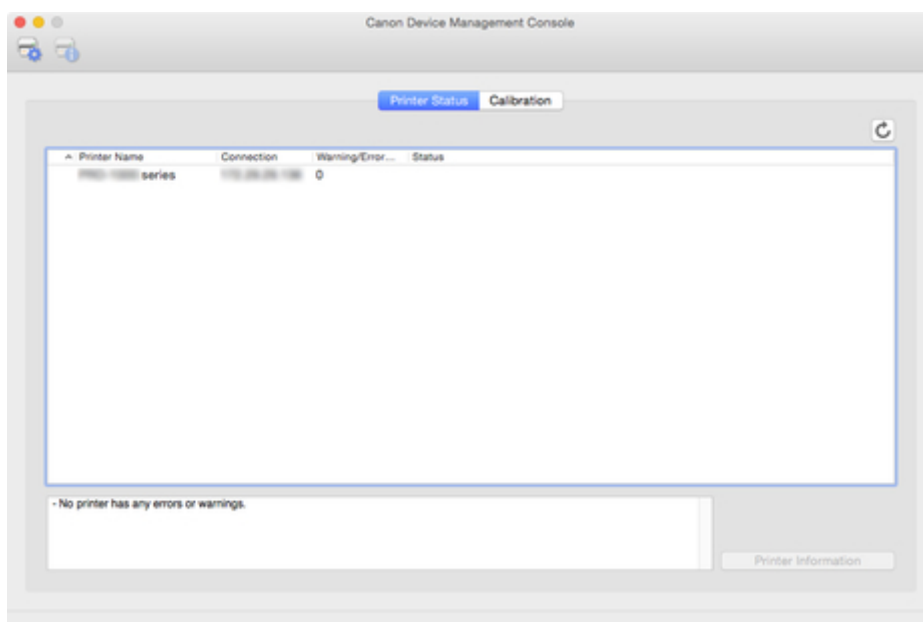
- При переключении способа подключения зарегистрированного принтера между сетью и USB сначала удалите зарегистрированный принтер, а затем снова зарегистрируйте его.

## Удаление принтера

Удалите управляемый принтер.

При удалении принтер удалится со вкладок **Состояние принтера** и **Калибровка**.

1. Нажмите кнопку  (или выберите пункт **Управление принтером (Manage Printer)** в меню **Файл (File)**).

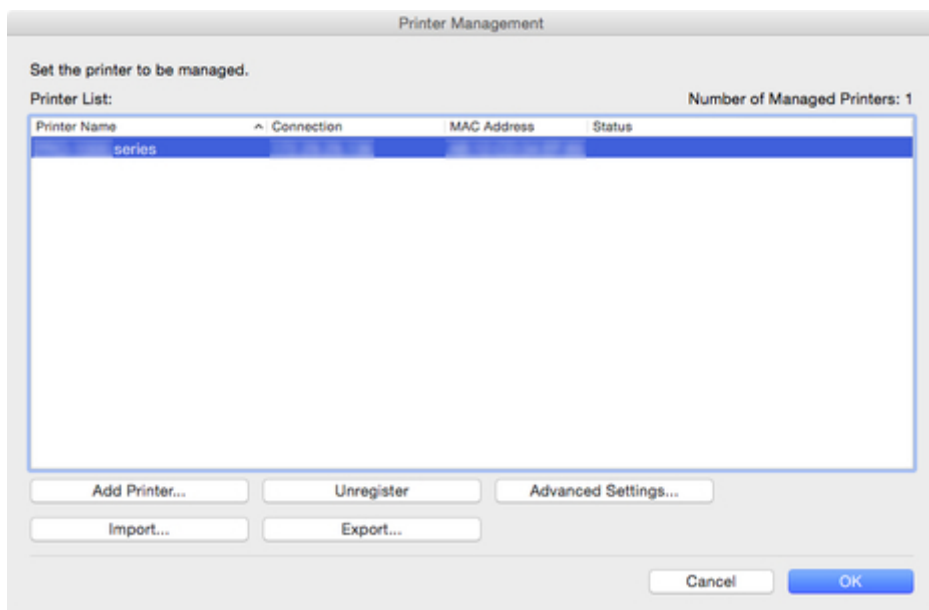


### »»» Примечание.

- Эту операцию невозможно выполнить во время получения информации с принтера.

Откроется диалоговое окно **Управление принтером**.

2. Выберите принтер, который необходимо удалить, и нажмите кнопку **Отменить регистрацию**.

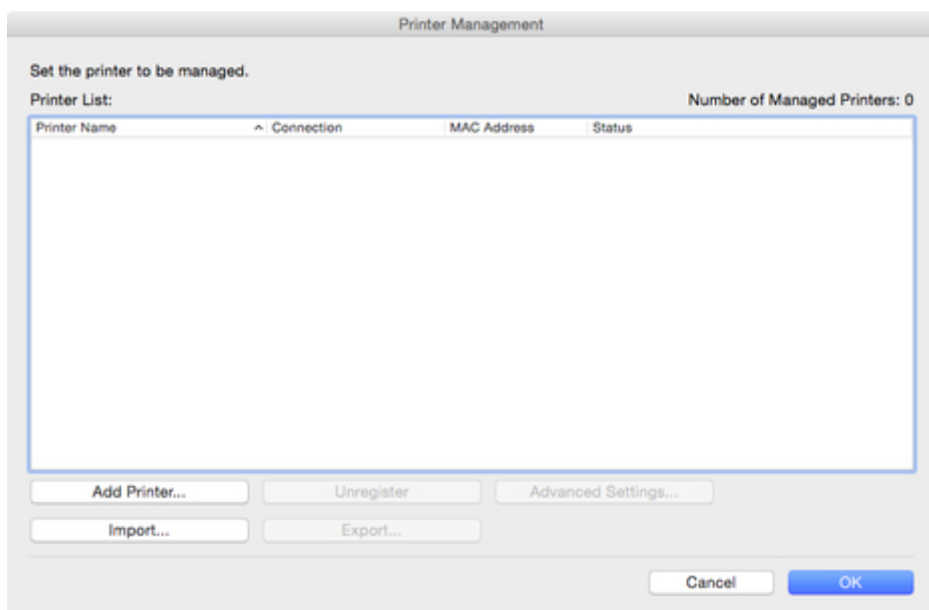


### »»» Примечание.

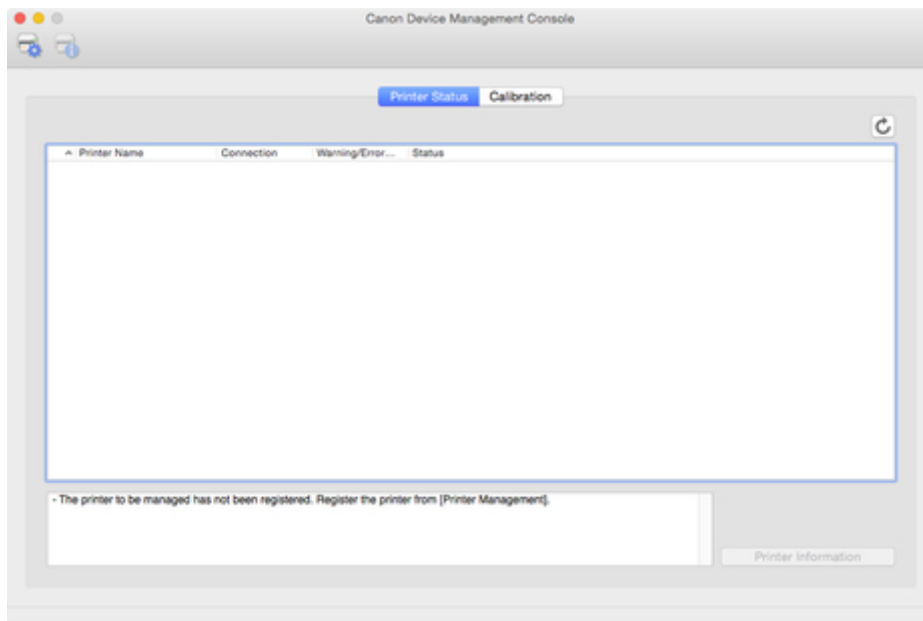
- Подробную информацию о диалоговом окне **Управление принтером (Printer Management)** см. в разделе "[Диалоговое окно "Управление принтером"](#)".

Выбранный принтер будет удален с вкладки **Список принтеров**.

### 3. Нажмите кнопку **ОК**.



Управляемый принтер будет удален.



## Проверка состояния принтера

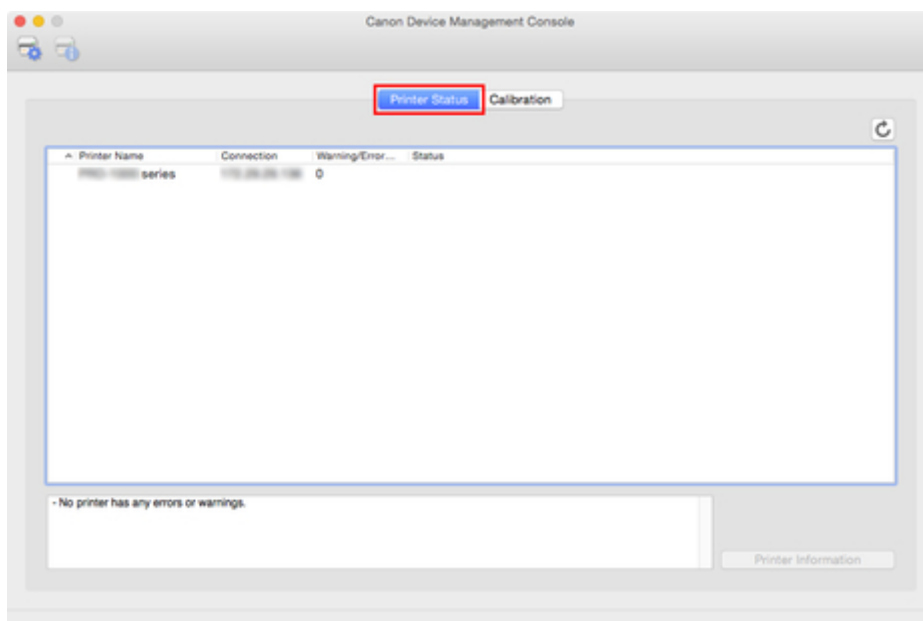
Используйте вкладку **Состояние принтера** на главном экране для проверки состояния принтера.

### Примечание.


- Для проверки состояния принтера необходимо заранее зарегистрировать управляемый принтер.

➔ [Регистрация принтера](#)

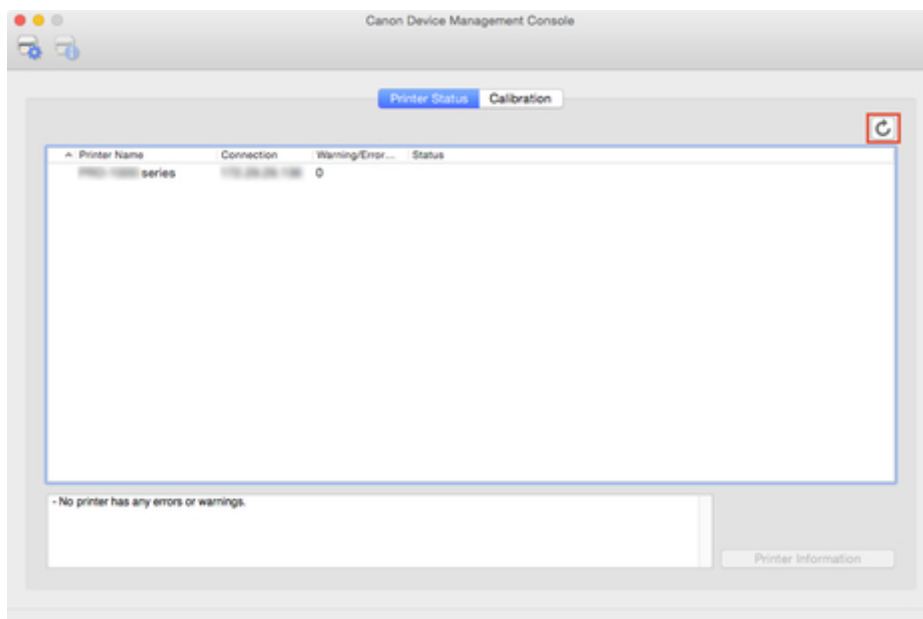
1. Нажмите вкладку **Состояние принтера** (или выберите пункт **Состояние принтера** в меню **Вид**).



Откроется вкладка **Состояние принтера**.


2. Нажмите кнопку  (или выберите пункт **Обновить (Update)** в меню **Вид (View)**).

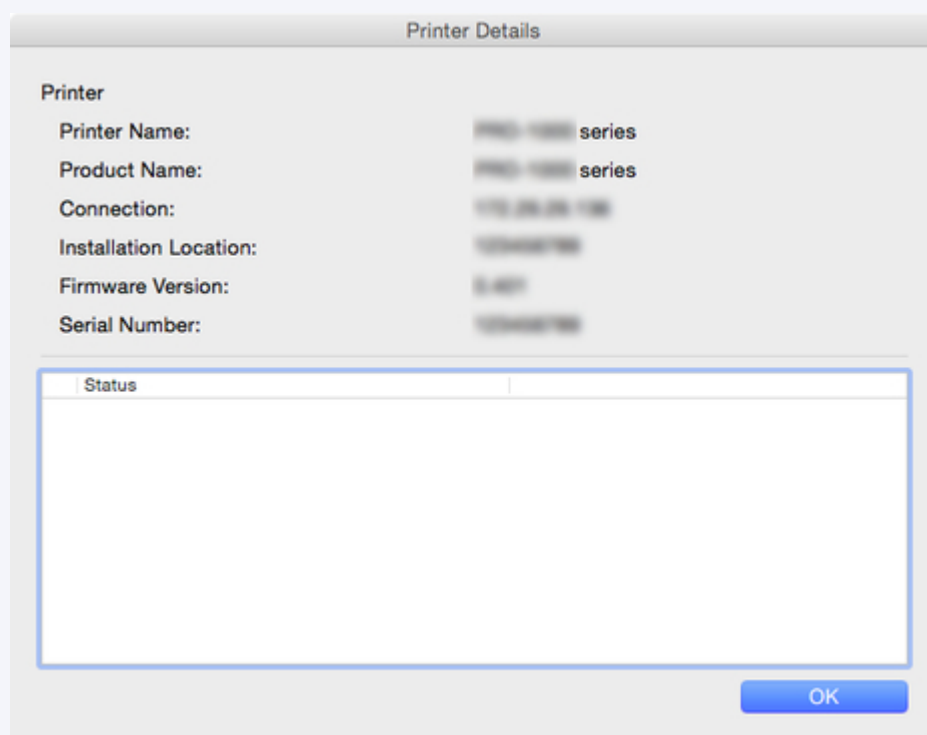




Отображаемая на главном экране информация о состоянии принтера является актуальной.

### »»» Примечание.

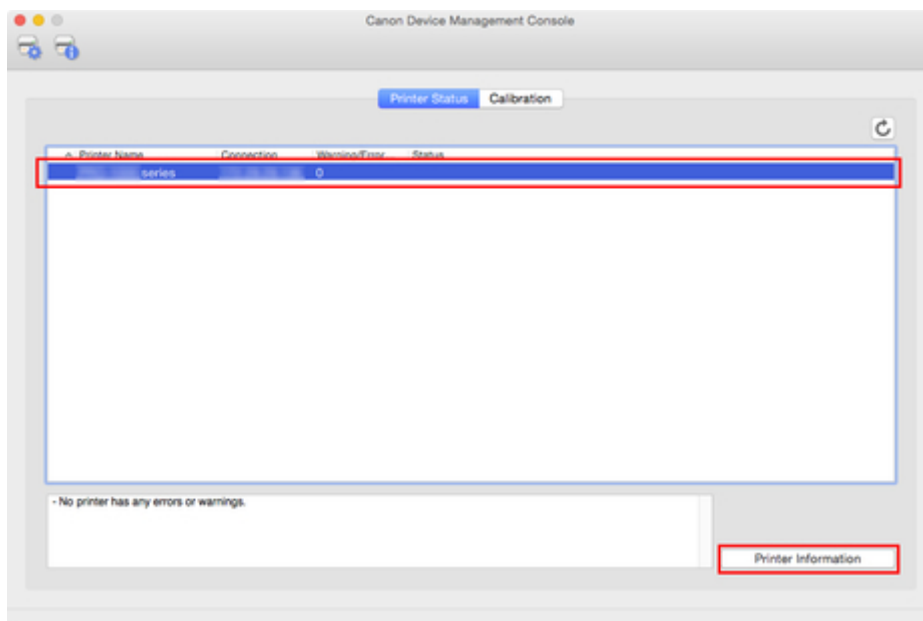
- Выберите принтер и нажмите кнопку , чтобы открыть диалоговое окно **Сведения о принтере (Printer Details)**, где вы можете посмотреть подробную информацию о принтере.



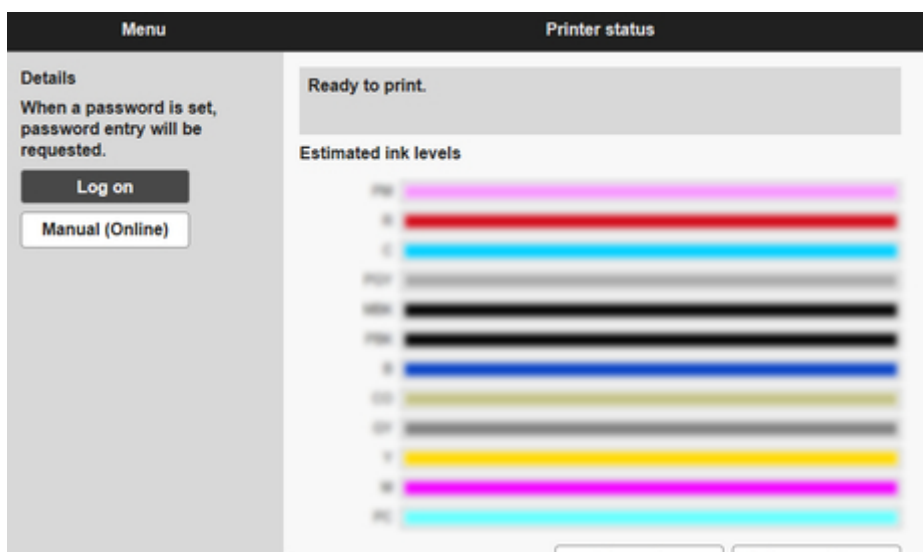
Подробные сведения о диалоговом окне **Сведения о принтере (Printer Details)** см. в разделе ["Диалоговое окно "Сведения о принтере"](#).

- Эту операцию невозможно выполнить во время получения информации с принтера.

3. Для получения более подробной информации выберите принтер и нажмите кнопку **Сведения о принтере**.



Будет выполнен запуск веб-браузера, и отобразится главный экран удаленного пользовательского интерфейса для выбранного принтера.



### »»» Внимание!

- Невозможно просмотреть подробную информацию о принтере с помощью **Удаленный польз. интерфейс (Remote UI)**, если принтер подключен по USB или IPv6.

## Управление параметрами цвета на принтере

---

- Проверка состояния выполнения калибровки цвета
- Проверка общей системы калибровки
- Выполнение калибровки цвета

## Проверка состояния выполнения калибровки цвета

Используйте вкладку **Калибровка** на главном экране для проверки рекомендуемого уровня выполнения калибровки цвета и просмотра журналов выполнения.

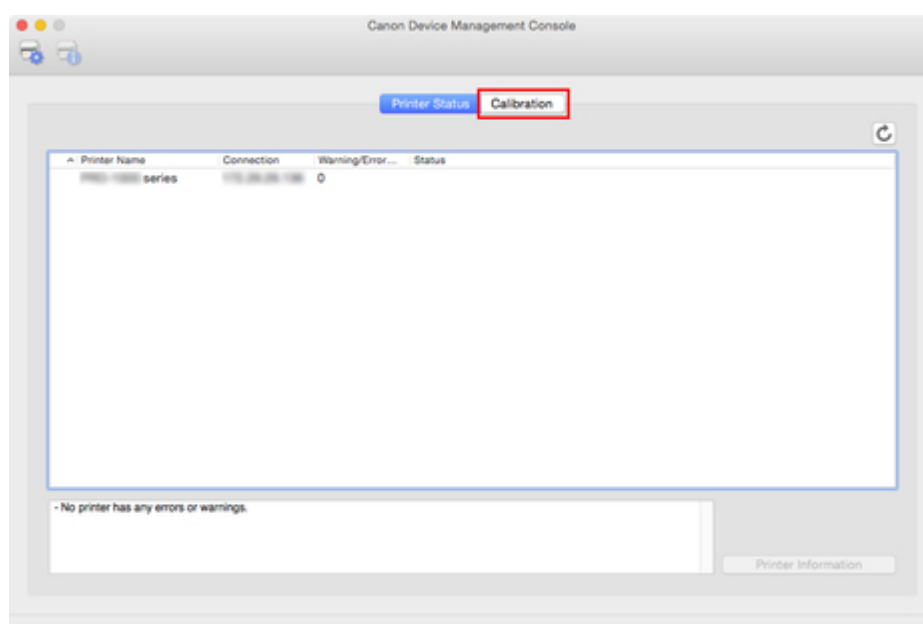
➔ [Проверка целесообразности осуществления калибровки цвета](#)

➔ [Проверка журналов выполнения калибровки цвета](#)

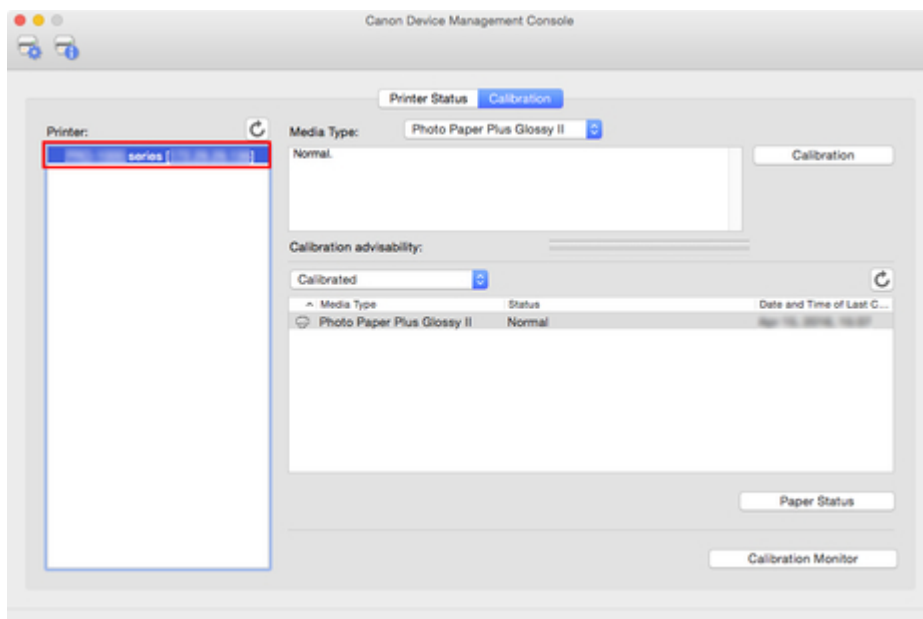
## Проверка целесообразности осуществления калибровки цвета

Можно проверить, есть ли необходимость в выполнении калибровки цвета.

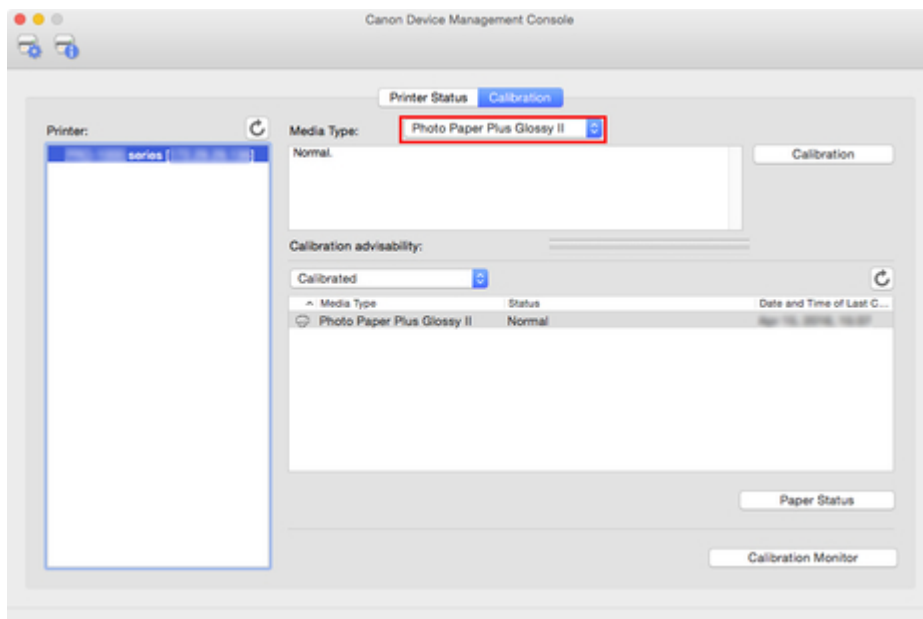
1. Нажмите вкладку **Калибровка** (или выберите пункт **Калибровка** в меню **Вид**).



2. В списке принтеров выберите принтер, для которого требуется проверить целесообразность осуществления калибровки цвета.



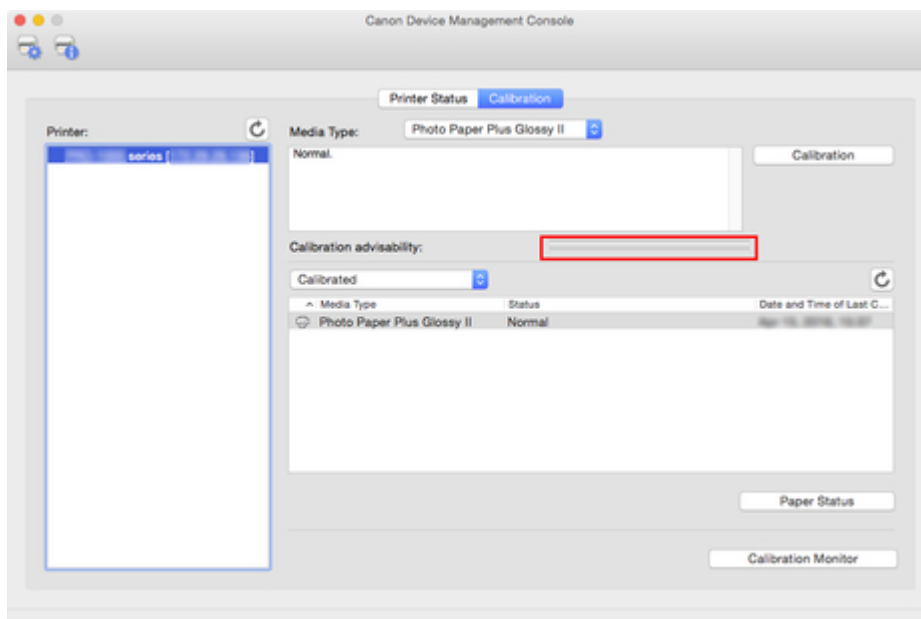
3. Выберите тип носителя в пункте **Тип носителя**.



#### »»» Примечание.

- При невозможности выбрать **Тип носителя** отображается тип бумаги, загруженной в принтер.

4. Посмотрите на полосу индикатора **Целес. осущес. калибр. цвета**.



Если индикатор состояния желтого или красного цвета (на уровне 90% и более), рекомендуется выполнить калибровку цвета.

### Внимание!

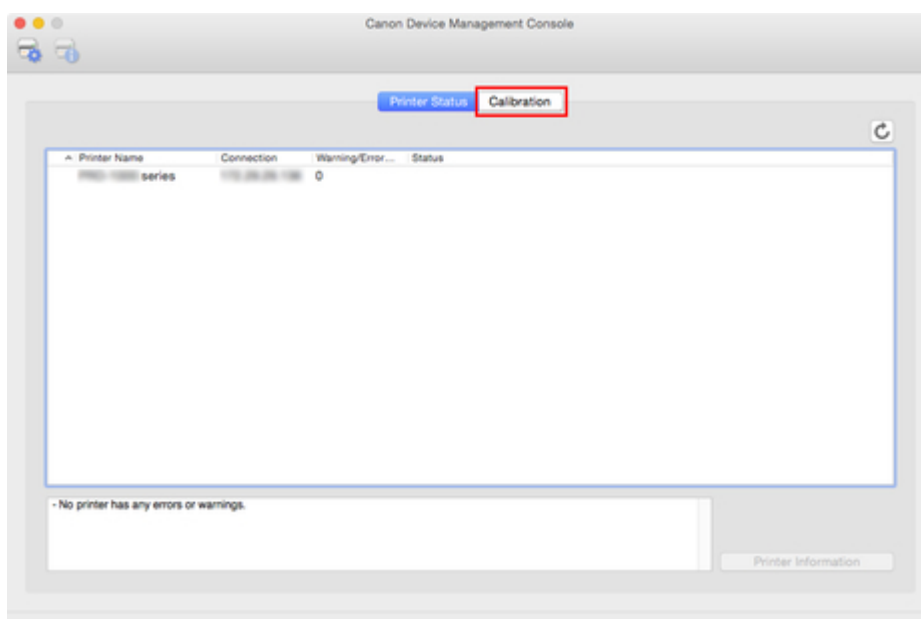
- Показания индикатора состояния используются в качестве справочной информации для выполнения калибровки цвета.

Калибровку цвета следует выполнять при замене печатающей головки или в случае неточной передачи цветового тона.

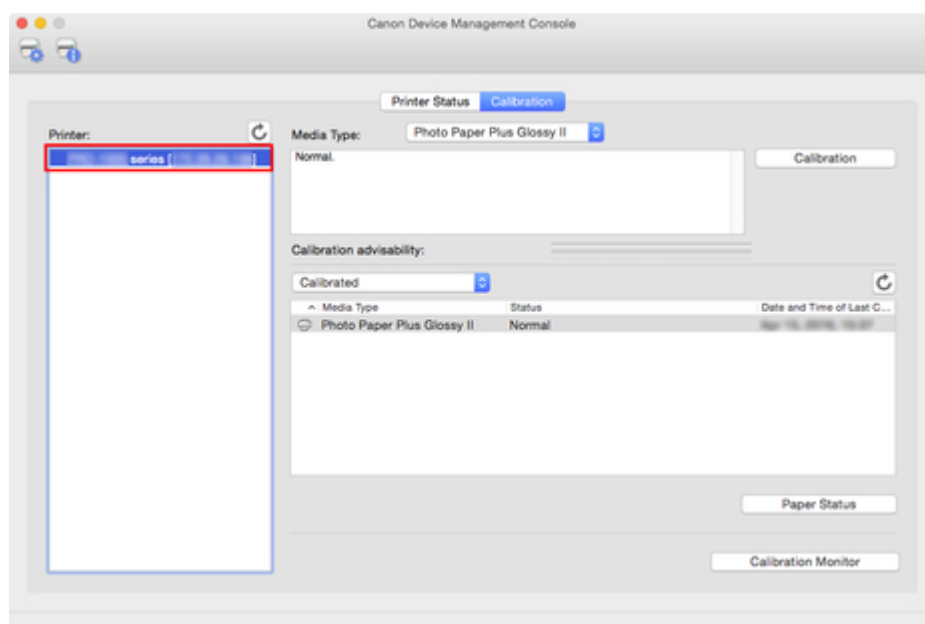
## Проверка журналов выполнения калибровки цвета

Можно проверить журнал выполнения калибровки цвета для каждого типа бумаги.

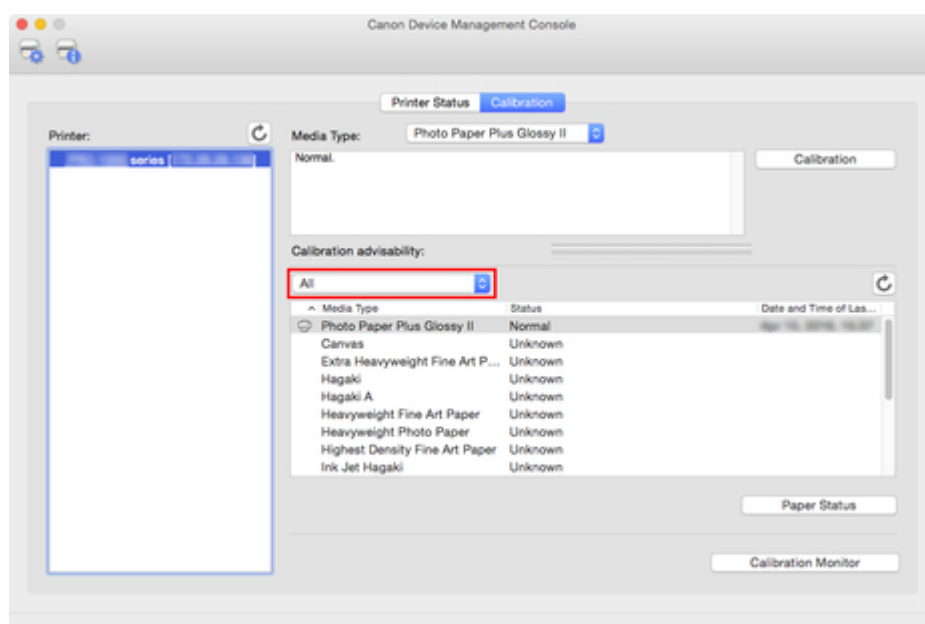
- Нажмите вкладку **Калибровка** (или выберите пункт **Калибровка** в меню **Вид**).



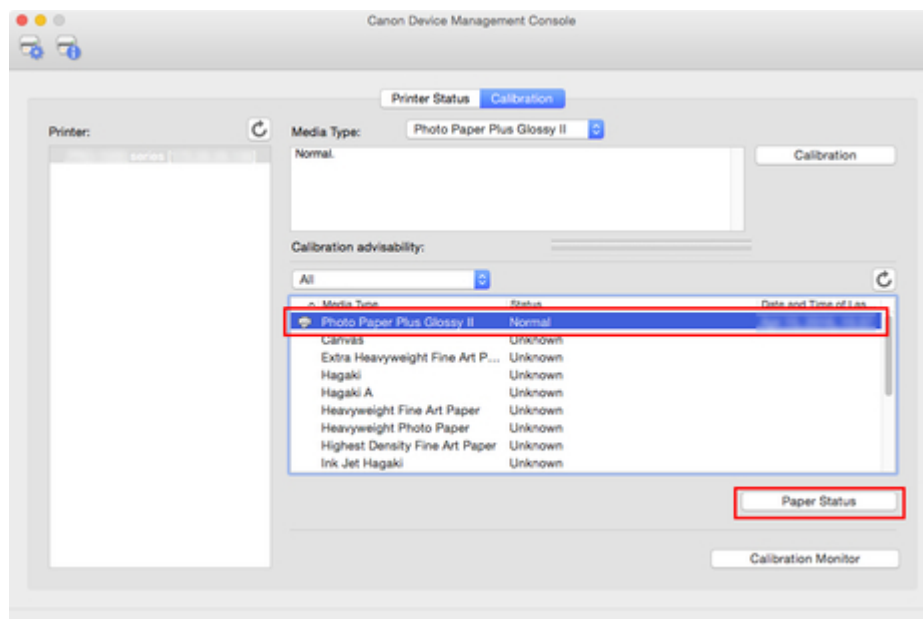
2. В списке принтеров выберите принтер, для которого требуется проверить журнал выполнения калибровки цвета.



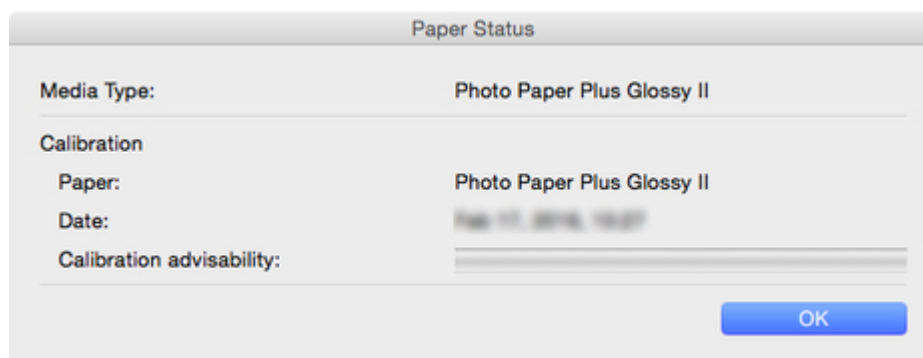
3. В критериях отображения списка типов бумаги выберите **Все**.



4. В списке типов бумаги выберите бумагу, информацию о которой вы хотите посмотреть, и нажмите кнопку **Состояние бумаги**.



Откроется диалоговое окно **Состояние бумаги**.



Можно проверить состояние калибровки цвета для выбранной бумаги.

### »»» Примечание.

- Подробные сведения о диалоговом окне **Состояние бумаги (Paper Status)** см. в разделе ["Диалоговое окно "Состояние бумаги"](#).



## Проверка общей системы калибровки

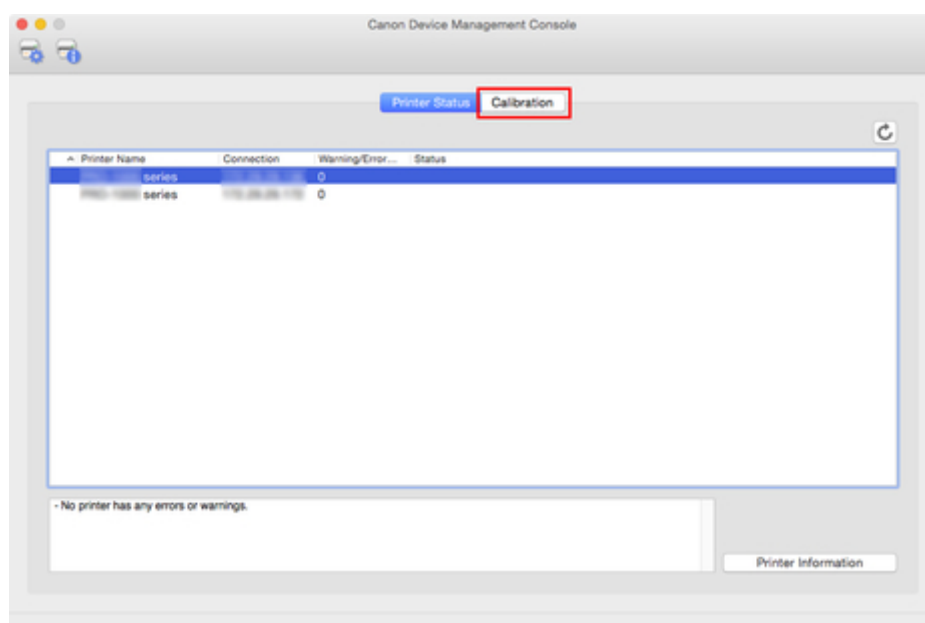
В Device Management Console различные принтеры, способные печатать одним цветом, называются принтерами с общей системой калибровки.

Принтеры с общей системой калибровки объединяются и отображаются в группе калибровки с одним названием.


### »»» Внимание!

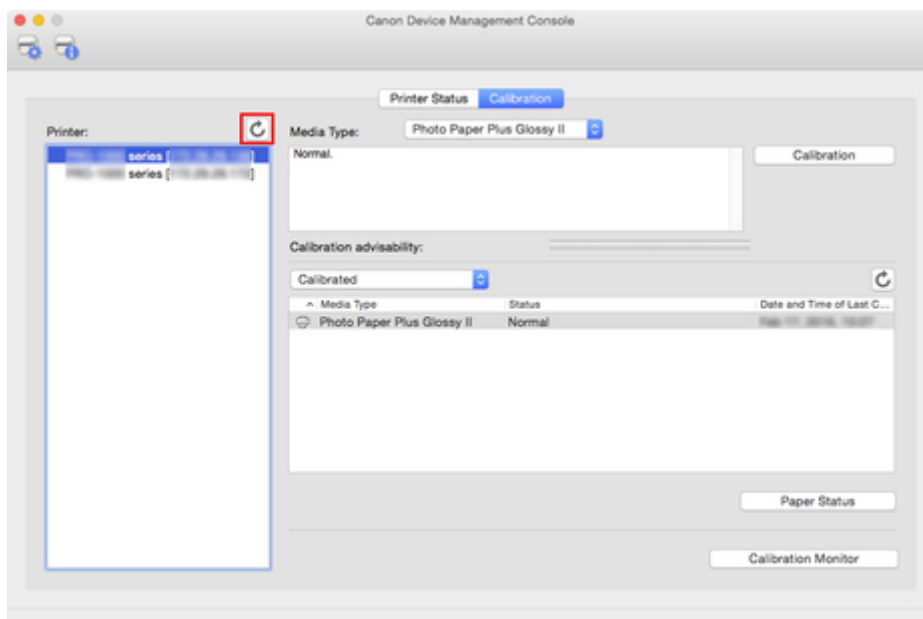
- Общая система калибровки применяется к нескольким принтерам, которые отвечают следующим условиям.
  - Принтер относится к той же серии, которая поддерживает общую систему калибровки.
  - Тот же тип носителя выбран на вкладке **Калибровка** > **Тип носителя** на главном экране.Для моделей, на которых невозможно выбрать **Тип носителя**, тот же тип носителя уже загружен в принтер.
- Калибровка цвета выполняется по крайней мере один раз для каждого принтера с бумагой, указанной выше.

1. Нажмите вкладку **Калибровка** (или выберите пункт **Калибровка** в меню **Вид**).

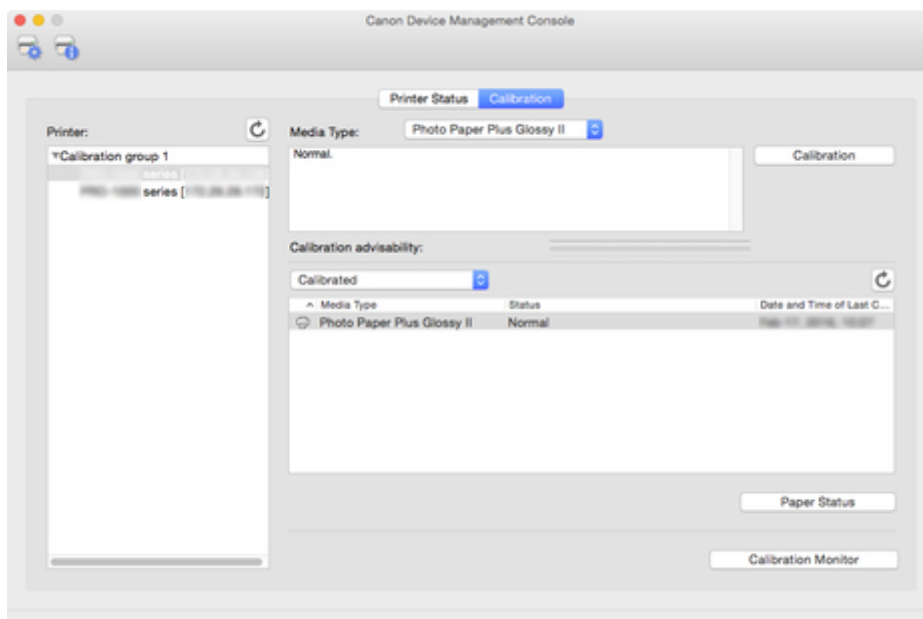


Откроется вкладка **Калибровка**.


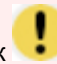
2. Справа от списка принтеров нажмите кнопку  (или выберите пункт **Обновление ссылки калибровки (Update Calibration Link)** в меню **Вид (View)**).



Принтеры с общей системой калибровки объединяются и отображаются в группе калибровки с одним названием.



## »»» Внимание!

- На принтерах, обозначенных значком , печать с таким же цветовым тоном может быть недоступна. Просмотрите сообщение, отображаемое в области сообщений с инструкциями, и выполните печать, убедившись, что значок  не отображается.

Когда появляется сообщение "Калибровочный образец в файле с информацией о носителе устарел." выполните экспорт информации о носителе для любого принтера, где не отображается это сообщение, в файл с помощью Media Configuration Tool, а затем выполните импорт экспортированной информации о носителе на принтер, где отображается это сообщение. Для получения инструкций об экспорте и импорте

информации о носителе найдите и изучите "Руководство по Media Configuration Tool" на главном экране онлайн-руководства для вашей модели принтера.

#### »»» **Примечание.**

- Переместите курсор мыши на параметр **Группа калибровки (Calibration group)**, чтобы отобразить тип носителя для выполнения группировки.
- Дважды нажмите **Группа калибровки (Calibration group)** для открытия и закрытия дерева группы калибровки.

## Выполнение калибровки цвета

Используйте вкладку **Калибровка** на главном экране для выполнения калибровки цвета на отображаемом принтере.

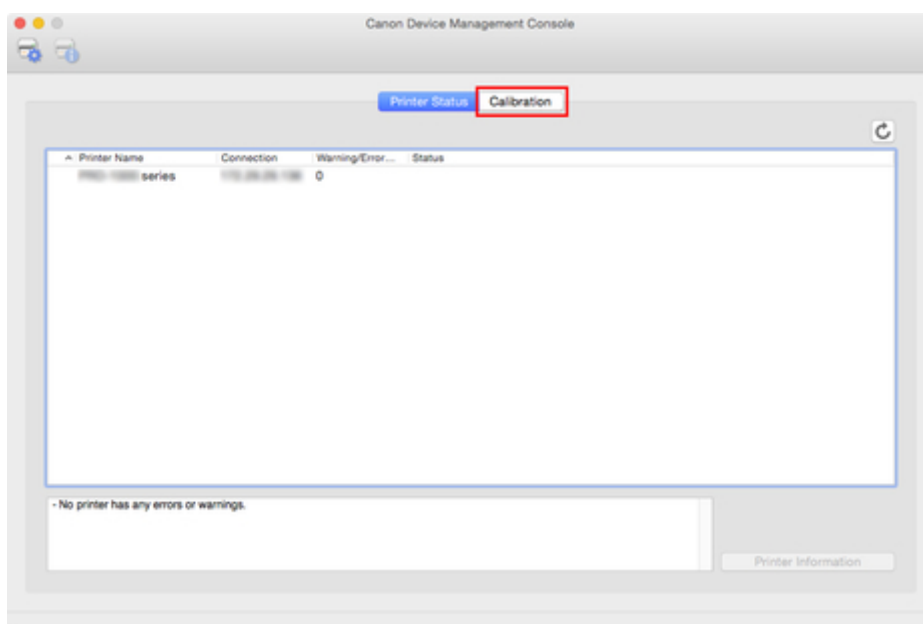
### »»» Внимание!

- Чтобы выполнить калибровку цвета, необходимо загрузить бумагу в принтер.

Для получения подробной информации о бумаге, которую можно использовать для выполнения процедуры калибровки цвета, найдите и изучите следующие страницы, доступные на главном экране онлайн-руководства для вашей модели принтера.

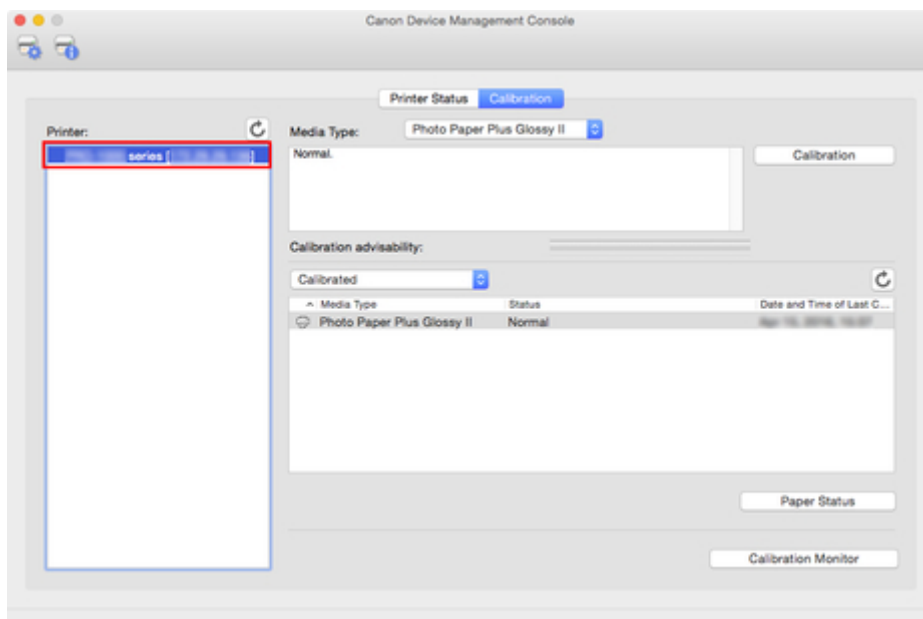
- Модели, поддерживающие рулонную бумагу  
"Список сведений о бумаге"
- Модели, не поддерживающие рулонную бумагу  
"Бумага, которую можно использовать для калибровки цвета"

1. Нажмите вкладку **Калибровка** (или выберите пункт **Калибровка** в меню **Вид**).

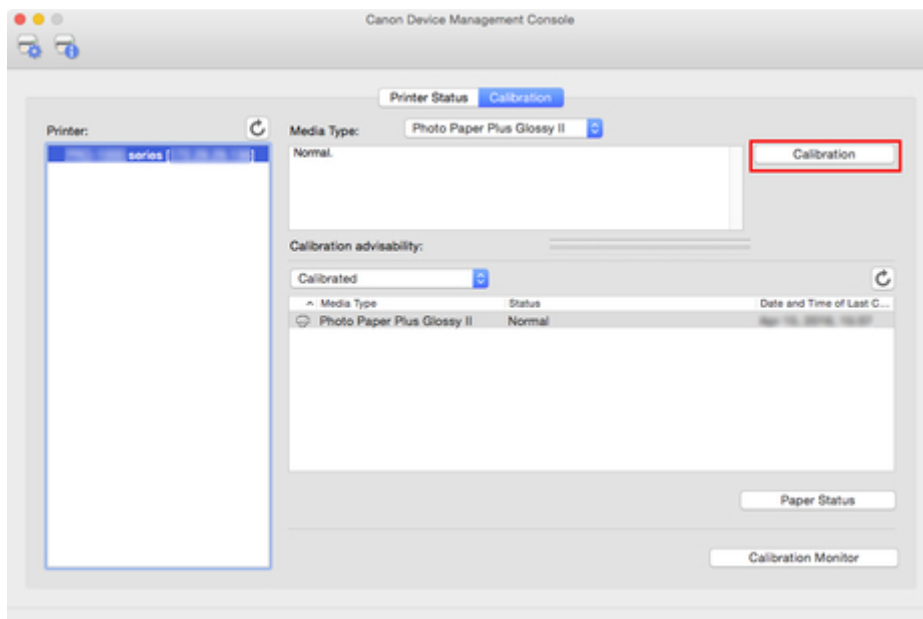


Откроется вкладка **Калибровка**.

2. В списке принтеров выберите принтер, для которого требуется выполнить калибровку цвета.

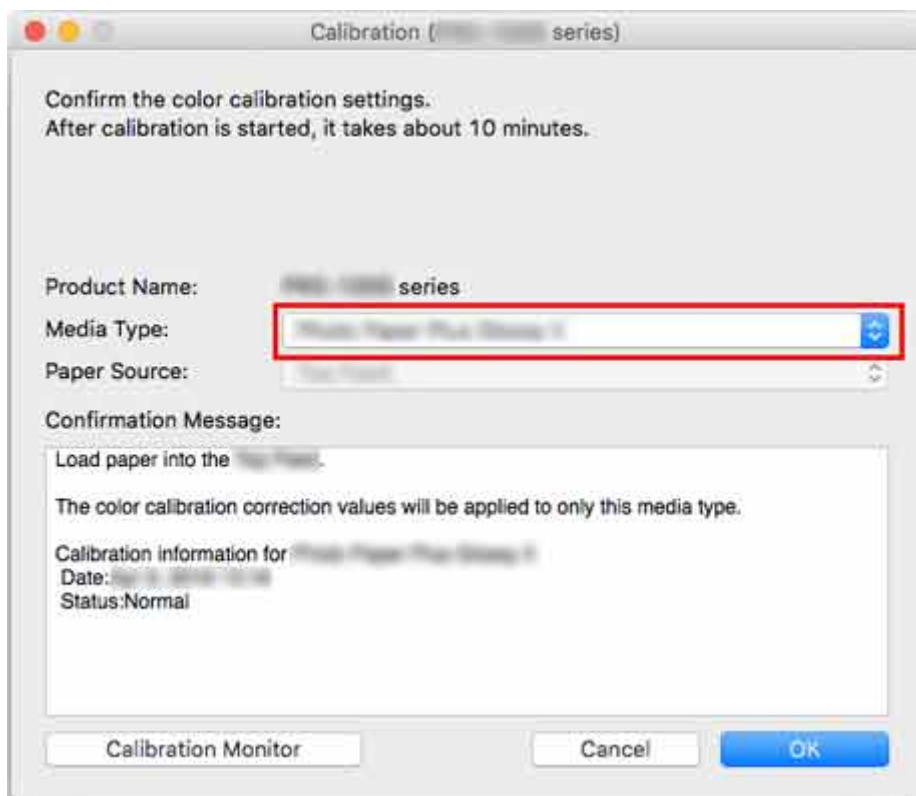


3. Нажмите кнопку **Калибровка** (или выберите пункт **Калибровка** в меню **Выполнить**).



Откроется диалоговое окно **Калибровка**.

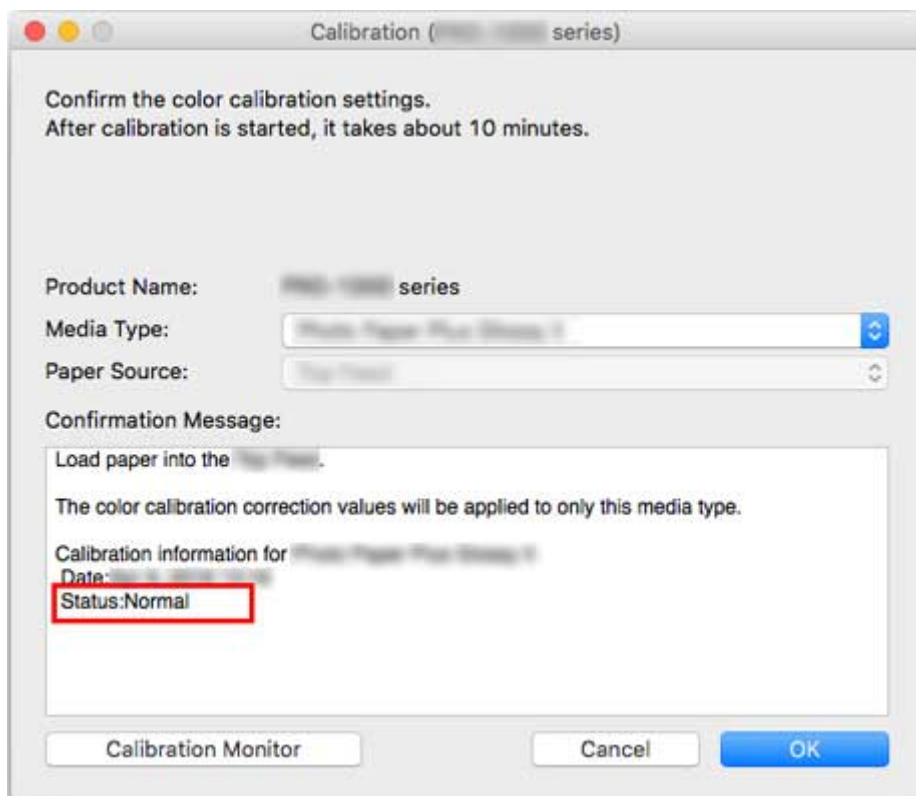
4. Выберите **Тип носителя** для калибровки цвета.



#### »»» Примечание.

- В зависимости от модели принтера отображается тип носителя для бумаги, которая подается в принтер.

5. Проверьте пункт **Состояние (Status)** в разделе **Подтверждающее сообщение (Confirmation Message)**.

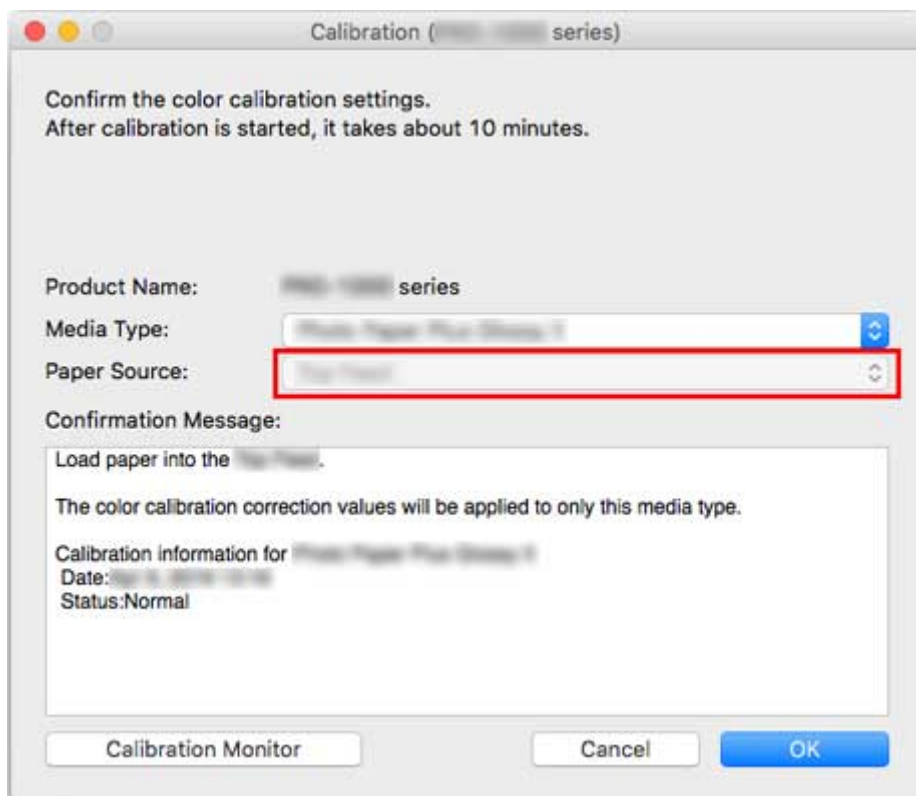


Пункт **Состояние (Status)** в разделе **Подтверждающее сообщение (Confirmation Message)** даст вам понять, нужно ли выполнять калибровку цвета.

### »»» Внимание!

- Если вы не будете выполнять калибровку цвета, нажмите кнопку **Отменить**.

6. Проверьте значение в пункте **Источник бумаги**.



Источники бумаги, для которых возможно выполнение калибровки цвета, отображаются для каждого типа бумаги в разделе **Тип носителя**.

Если загруженная бумага не соответствует типу бумаги отображаемого источника бумаги, повторно загрузите бумагу в источник бумаги, отображаемый в разделе **Источник бумаги**.

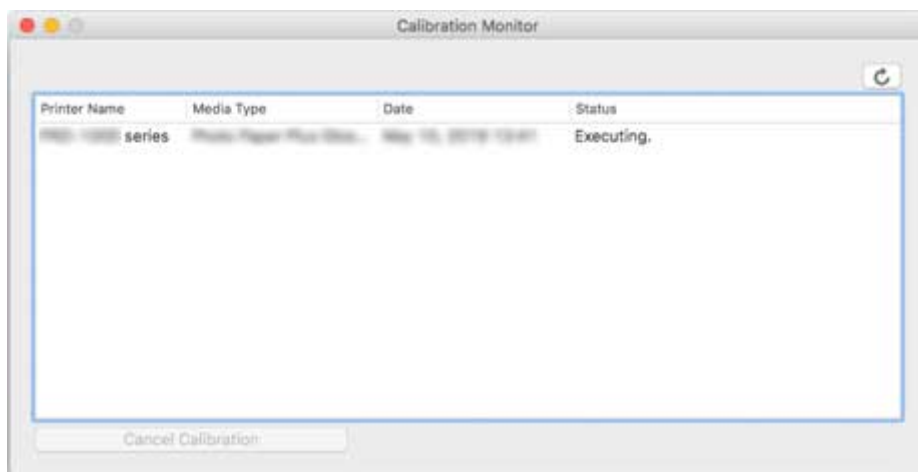
### »»» Примечание.

- В зависимости от модели вы сможете выбрать одно из значений для параметра **Источник бумаги**.
- В моделях PRO-1000 или PRO-500 в качестве источника бумаги для калибровки цвета можно использовать только **Верхнее устройство подачи (Top Feed)**.


## 7. Нажмите кнопку **ОК**.

Начинается калибровка цвета, отображается диалоговое окно **Монитор калибровки**.






### »»» Внимание!

- Чтобы обновить состояние выполнения калибровки цвета, необходимо нажать кнопку .
- По истечении 30 минут с момента начала калибровки цвета и после закрытия диалогового окна невозможно проверить состояние выполнения калибровки цвета даже при следующем отображении диалогового окна **Монитор калибровки**.
- В некоторых моделях невозможно проверить состояние выполнения калибровки цвета для принтера, подключенного через USB, путем закрытия этого диалогового окна и последующего отображения диалогового окна **Монитор калибровки**.

### »»» Примечание.

- Если необходимо остановить процедуру калибровки цвета, выберите принтер и нажмите кнопку **Отменить калибровку (Cancel Calibration)**.
- Чтобы закрыть это диалоговое окно, нажмите кнопку  (Закрыть).  
Калибровку цвета нельзя отменить, закрыв это диалоговое окно.
- Вы также можете открыть это диалоговое окно, нажав кнопку **Монитор калибровки** на вкладке **Калибровка**.

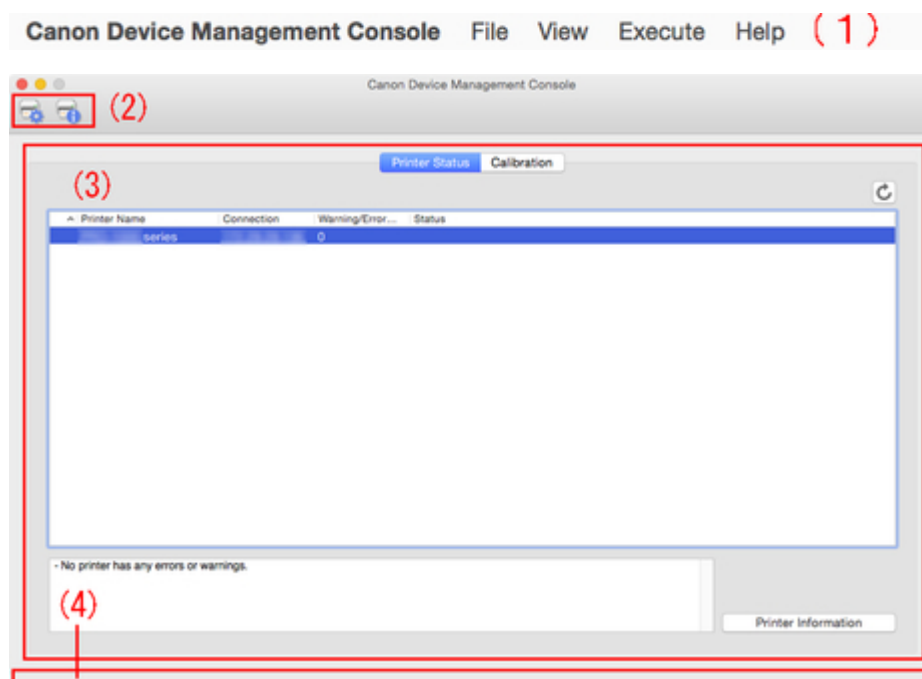
## Описание экрана Device Management Console

---

- **Главный экран**
  - Главный экран (строка меню)
  - Главный экран (вкладка "Состояние принтера")
  - Главный экран (вкладка "Калибровка")
- **Диалоговое окно Управление принтером**
- **Диалоговое окно "Добавить принтер"**
- **Диалоговое окно "Сведения о принтере"**
- **Диалоговое окно "Состояние бумаги"**
- **Диалоговое окно "Калибровка"**
- **Диалоговое окно "Монитор калибровки"**
- **Диалоговое окно Настройка**

## Главный экран

Главный экран Device Management Console состоит из строки меню, панели инструментов, главной области и панели состояния.



- ➔ [\(1\) Строка меню](#)
- ➔ [\(2\) Панель инструментов](#)
- ➔ [\(3\) Главная область](#)
- ➔ [\(4\) Панель состояния](#)

### (1) Строка меню

Выберите пункты меню для выполнения требуемых операций.

- ➔ [Главный экран \(строка меню\)](#)

### (2) Панель инструментов

Здесь отображаются кнопки часто используемых функций Device Management Console.

Вы можете отобразить/скрыть панель инструментов с помощью меню **Вид** на строке меню.



#### Кнопка

Откроется диалоговое окно **Управление принтером**, с помощью которого вы можете управлять управляемыми принтерами.



#### Кнопка

Откроется диалоговое окно **Сведения о принтере**, с помощью которого вы можете просматривать подробные сведения о выбранном принтере.

### (3) Главная область

Главная область включает в себя вкладки **Состояние принтера** и **Калибровка**.

Нажмите вкладку **Состояние принтера**, чтобы отобразить вкладку **Состояние принтера**; нажмите вкладку **Калибровка**, чтобы отобразить вкладку **Калибровка**. Для выбора режима отображения вы также можете воспользоваться меню **Вид** на строке меню.

➡ [Главный экран \(вкладка "Состояние принтера"\)](#)

➡ [Главный экран \(вкладка "Калибровка"\)](#)

### (4) Панель состояния

Отобразится состояние параметров Device Management Console и состояние подключения принтера.

Вы можете отобразить/скрыть панель состояния с помощью меню **Вид** на строке меню.

## Главный экран (строка меню)

Строка меню на главном экране содержит следующие меню.

Canon Device Management Console File View Execute Help

➔ [Меню Canon Device Management Console](#)

➔ [Меню Файл](#)

➔ [Меню Вид](#)

➔ [Меню Выполнить](#)

➔ [Меню Справка](#)

## Меню Canon Device Management Console



### О программе Canon Device Management Console

Вы можете проверить версию Device Management Console.

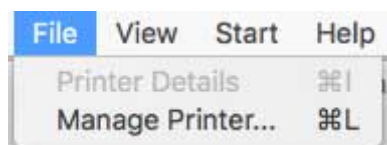
### Параметры

Откроется диалоговое окно **Параметры (Preferences)**. Вы можете выбрать элементы, которые будут отображаться на вкладке **Состояние принтера (Printer Status)** на главном экране.

### Закреть Canon Device Management Console

Выход из Device Management Console.

## Меню Файл



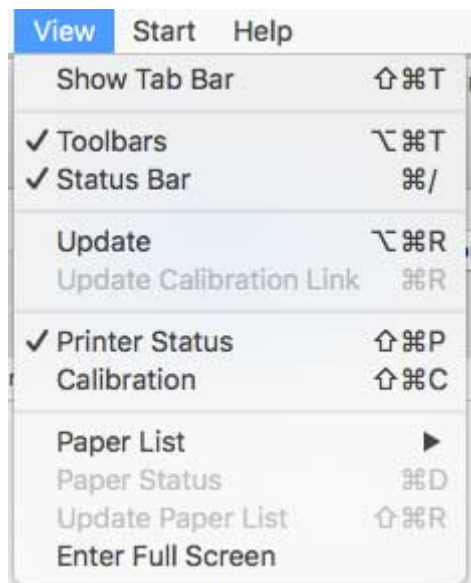
### Сведения о принтере

Откроется диалоговое окно **Сведения о принтере**, с помощью которого вы можете просматривать подробные сведения о выбранном принтере.

### Управление принтером

Откроется диалоговое окно **Управление принтером**, с помощью которого вы можете управлять управляемыми принтерами.

## Меню Вид



### Панели инструментов

Отображение/скрытие панели инструментов на главном экране.

При установке флажка появляется панель инструментов.

### Панель состояния

Отображение/скрытие панели состояния на главном экране.

При установке флажка появляется панель состояния.

### Обновить

Состояние принтера, отображаемое на вкладке **Состояние принтера**, является актуальным.

При установке флажка обновление выполняется регулярно.

### Обновление ссылки калибровки

Обновляет список принтеров на вкладке **Калибровка**.

### Состояние принтера/Калибровка

Выберите **Состояние принтера** для отображения вкладки **Состояние принтера**.

Выберите **Калибровка** для отображения вкладки **Калибровка**.

### Список типов бумаги

Выбирает типы носителей, отображаемые в списке типов бумаги, на вкладке **Калибровка**.

### Откалиброван

Отображаются только типы бумаги, для которых была выполнена калибровка цвета.

### Все

Отображаются все типы бумаги.

### Специальная бумага

Отображается только специальная бумага.

Специальная бумага — это бумага с Media Configuration Tool.

Чтобы выполнить калибровку цвета для специальной бумаги, необходимо создать калибровочный образец для этой бумаги.

Для получения подробной информации о специальной бумаге и создании калибровочного образца найдите и изучите "Руководство по Media Configuration Tool" на главном экране онлайн-руководства для вашей модели принтера.

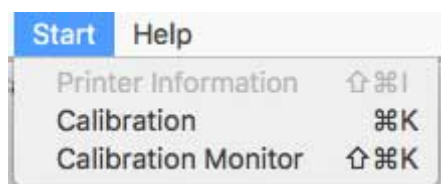
### Состояние бумаги

Открывается диалоговое окно **Состояние бумаги**, с помощью которого вы можете просматривать состояние калибровки цвета для выбранной бумаги.

### Обновить список типов бумаги

Обновляет список типов бумаги на вкладке **Калибровка**.

## Меню Выполнить



### Сведения о принтере

Будет выполнен запуск веб-браузера, и отобразится главный экран удаленного пользовательского интерфейса для выбранного принтера.

### Калибровка

Открывается диалоговое окно **Калибровка**, с помощью которого вы можете выполнять калибровку цвета на выбранной бумаге.

### Монитор калибровки

Открывается диалоговое окно **Монитор калибровки**, с помощью которого вы можете просматривать состояние выполнения калибровки цвета.

## Меню Справка



### Инструкции

Отображается онлайн-руководство.

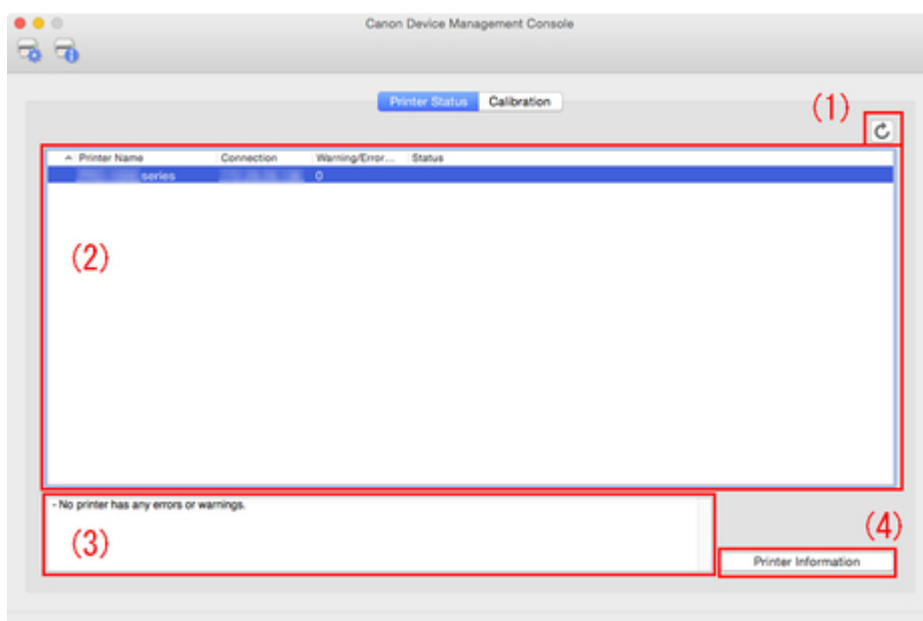
## Главный экран (вкладка "Состояние принтера")

Используйте вкладку **Состояние принтера** для отслеживания состояния управляемых принтеров.

### Примечание.

- Если принтер, которым вы хотите управлять, не отображается, воспользуйтесь диалоговым окном **Управление принтером** для регистрации принтера.

➔ [Регистрация принтера](#)



- ➔ [\(1\) Область обновления состояния принтера](#)
- ➔ [\(2\) Область отображения состояния принтера](#)
- ➔ [\(3\) Область сообщений](#)
- ➔ [\(4\) Область дополнительной информации о принтере](#)

### (1) Область обновления состояния принтера



Кнопка

Обновление состояния принтера.

### (2) Область отображения состояния принтера

Отображается информация о состоянии для каждого принтера.

### Примечание.

- Нажмите на заголовок для сортировки по выбранному элементу.

### Значки предупреждения/ошибки

Следующие значки отображаются слева от пункта **Принтер** при предупреждениях или сбоях в работе принтера.



### »»» Примечание.

- Для получения подробной информации о предупреждениях и ошибках нажмите кнопку **Сведения о принтере**, чтобы открыть удаленный пользовательский интерфейс, или найдите и изучите раздел "Устранение неполадок" на главной странице онлайн-руководства для вашей модели принтера.



Появилось предупреждение.



Произошла операционная ошибка.



Информация об уровне оставшихся чернил и т. д.



Произошла ошибка, требующая ремонт.

#### Принтер

Отображается имя принтера.

#### Подключение

Отображение IP-адреса принтеров, подключенных по сети, и имя порта соединения принтеров, подключенных через USB.

#### Количество предупреждений/ошибок

Отображается количество появившихся предупреждений и ошибок.

#### Состояние

Отображается краткая информация о состоянии принтера. При наличии нескольких подтверждений и ошибок отображаются наиболее приоритетные.

## (3) Область сообщений

Отображаются сообщения о состоянии всех управляемых принтеров.

## (4) Область дополнительной информации о принтере

#### Кнопка Сведения о принтере

Будет выполнен запуск веб-браузера, а для выбранного принтера отобразится главный экран удаленного пользовательского интерфейса, позволяющий просматривать подробные сведения о принтере.

### »»» Внимание!

- Невозможно просмотреть подробную информацию о принтере с помощью удаленного пользовательского интерфейса, если принтер подключен по USB или IPv6.

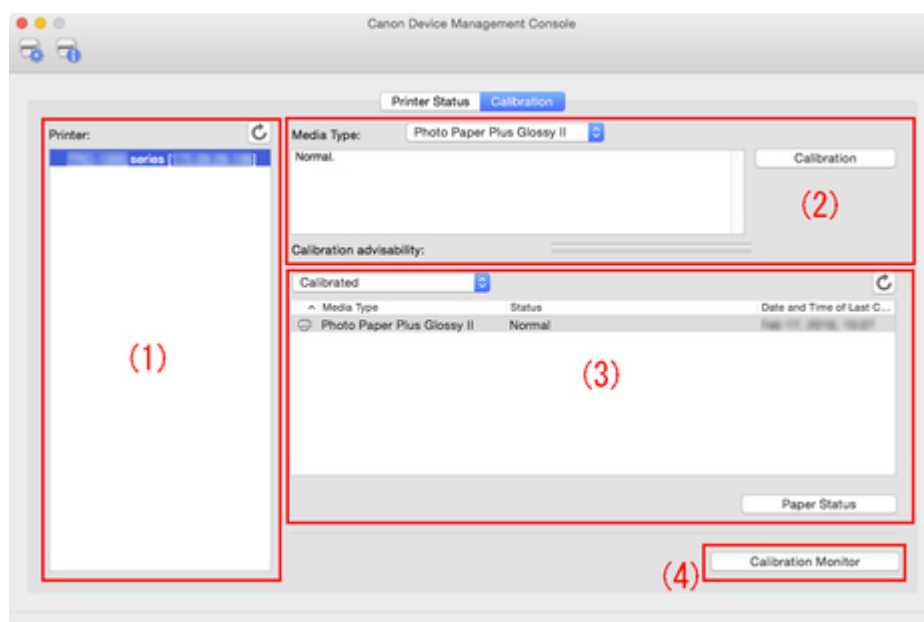
## Главный экран (вкладка "Калибровка")

Используйте вкладку **Калибровка**, чтобы выполнять калибровку цвета для управляемого принтера и отслеживать состояние калибровки цвета.

### Примечание.

- Если принтер, которым вы хотите управлять, не отображается, воспользуйтесь диалоговым окном **Управление принтером** для регистрации принтера.


➔ [Регистрация принтера](#)




- ➔ [\(1\) Область списка принтеров](#)
- ➔ [\(2\) Область выполнения калибровки цвета](#)
- ➔ [\(3\) Область журнала выполнения калибровки цвета](#)
- ➔ [\(4\) Область состояния выполнения калибровки цвета](#)

### (1) Область списка принтеров

Управляемые принтеры систематизируются и отображаются в соответствии с состоянием калибровки цвета.

Нажмите кнопку  для обновления списка принтеров.

### Примечание.

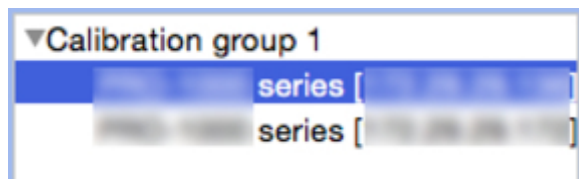
- На принтерах с отображением  появилось предупреждение, связанное с калибровкой цвета.

Подробная информация об ошибке отображается в области сообщений руководства раздела ["\(2\) Область выполнения калибровки цвета"](#).

- В списке не будут отображаться принтеры, которые не поддерживают калибровку цвета.

В Device Management Console различные принтеры, способные печатать одним цветом, называются принтерами с общей системой калибровки.

Принтеры с общей системой калибровки объединяются и отображаются в группе калибровки с одним названием.



### »»» Внимание!

- Общая система калибровки применяется к нескольким принтерам, которые отвечают следующим условиям.
  - Принтер относится к той же серии, которая поддерживает общую систему калибровки.
  - Тот же тип носителя выбран на вкладке **Калибровка > Тип носителя** на главном экране.  
Для моделей, на которых невозможно выбрать **Тип носителя**, тот же тип носителя уже загружен в принтер.
- Калибровка цвета выполняется по крайней мере один раз для каждого принтера с бумагой, указанной выше.

### »»» Примечание.

- Переместите курсор мыши на параметр **Группа калибровки (Calibration group)**, чтобы отобразить тип носителя для выполнения группировки.
- Дважды нажмите **Группа калибровки (Calibration group)** для открытия и закрытия дерева группы калибровки.

## (2) Область выполнения калибровки цвета



### Тип носителя

Выберите тип носителя, поддерживаемый принтером.

### »»» Внимание!

- В зависимости от используемой модели отображается только тип носителя, загруженного в принтер.

### (2-1) Область сообщений руководства

Отображаются сообщения, связанные с калибровкой цвета.

### Кнопка Калибровка

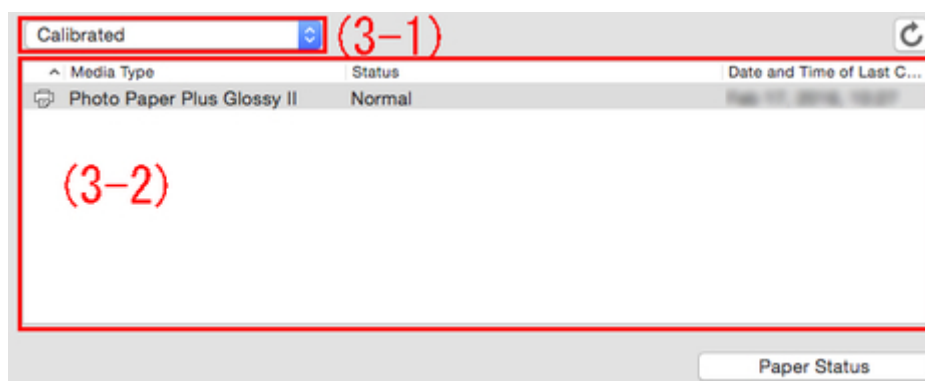
Откроется диалоговое окно **Калибровка**, с помощью которого вы можете выполнять калибровку цвета.

### Целес. осущес. калибр. цвета

Отображение информации о целесообразности выполнения калибровки цвета. Полоса индикатора состояния увеличивается до того момента, когда рекомендуется выполнить калибровку.

## (3) Область журнала выполнения калибровки цвета

Отображаются журналы выполнения калибровки цвета для каждого типа бумаги.



### (3-1) Условия отображения списка типов бумаги

Выберите из выпадающего списка критерии отображения элементов в списке типов бумаги.

#### Откалиброван

Отображаются только типы бумаги, для которых была выполнена калибровка цвета.

#### Все

Отображаются все типы бумаги.

#### Специальная бумага

Отображается только специальная бумага.

Специальная бумага — это бумага с Media Configuration Tool.

Чтобы выполнить калибровку цвета для специальной бумаги, необходимо создать калибровочный образец для этой бумаги.

Для получения подробной информации о специальной бумаге и создании калибровочного образца найдите и изучите "Руководство по Media Configuration Tool" на главном экране онлайн-руководства для вашей модели принтера.



#### Кнопка

Обновление списка типов бумаги.

### (3-2) Список типов бумаги

Отображаются журналы выполнения калибровки цвета для каждого типа бумаги.

### »»» Примечание.

- Нажмите на заголовок для сортировки по выбранному элементу.



- показывается для бумаги, отображаемой в параметре **Тип носителя (Media Type)** меню "[\(2\) Область выполнения калибровки цвета](#)".

#### Тип носителя

Отображается имя бумаги, полученное от принтера.

#### Состояние

Отображаются сообщения руководства и сообщения о состоянии, связанные с калибровкой цвета.

#### »»» Примечание.

- Если вы удалите или скроете тип бумаги, используемой для калибровки цвета в Media Configuration Tool, этот тип будет отображаться как **Неизвестная бумага** в столбце **Состояние**.  
В этом случае используйте другую бумагу и выполните калибровку цвета.

#### Дата и время последней калибровки

Отображается дата последнего выполнения калибровки цвета.

#### Кнопка Состояние бумаги

Откроется диалоговое окно **Состояние бумаги**, с помощью которого вы можете просматривать состояние калибровки цвета для выбранной бумаги.

## (4) Область состояния выполнения калибровки цвета

#### Кнопка Монитор калибровки

Откроется диалоговое окно **Монитор калибровки**, с помощью которого вы можете просматривать состояние выполнения калибровки цвета.


#### »»» Внимание!

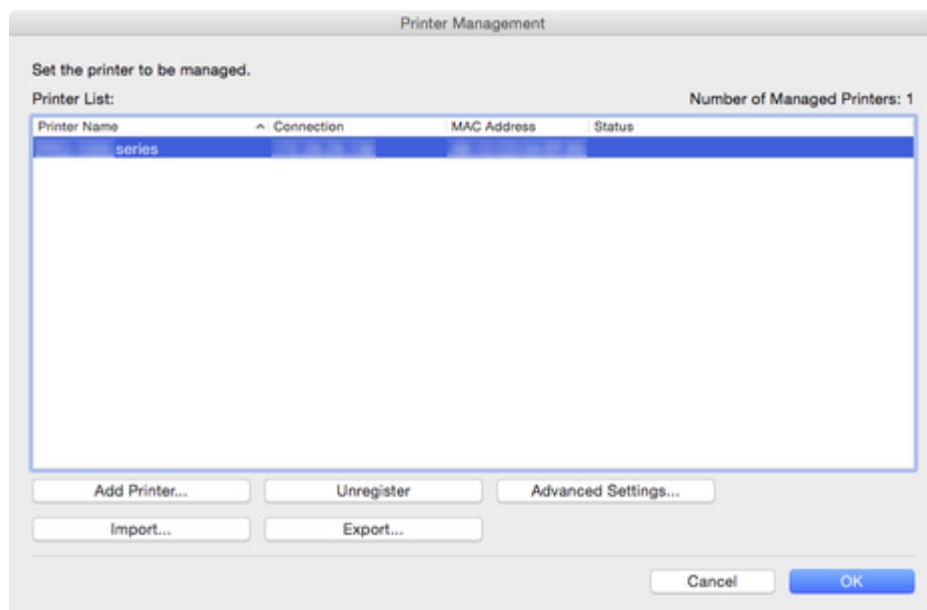
- Невозможно проверить состояние выполнения следующей калибровки цвета.
  - Калибровка цвета, выполняемая с панели управления принтера
  - Калибровка цвета для принтера, подключенного через USB (для моделей, которые не поддерживают рулоны)

## Диалоговое окно "Управление принтером"

Можно зарегистрировать и удалить управляемые принтеры.

Также можно изменить отображаемое имя принтера и экспортировать/импортировать информацию об управляемых принтерах.

Нажмите кнопку  или выберите пункт **Управление принтером (Manage Printer)** в меню **Файл (File)** для открытия диалогового окна **Управление принтером (Printer Management)**.



### Список принтеров

Отображение списка управляемых принтеров.

### Число управляемых принтеров

Отображает общее количество принтеров в разделе **Список принтеров**.

### Принтер

Отображается имя принтера.

### Подключение

Отображение IP-адреса принтеров, подключенных по сети, и имя порта соединения принтеров, подключенных через USB.

### MAC-адрес

Отображается MAC-адрес принтера.

### »»» Примечание.

- Для принтеров, поддерживающих проводные и беспроводные локальные сети, отображаемый здесь MAC-адрес — это MAC-адрес проводной локальной сети.

### Состояние

Отображается состояние поддержки принтера.

### Кнопка **Добавить принтер**

Откроется диалоговое окно **Добавить принтер**, с помощью которого вы можете регистрировать управляемые принтеры.

### Кнопка **Отменить регистрацию**

Принтер, выбранный в разделе **Список принтеров**, удален.

#### »»» **Примечание.**

- Эту кнопку невозможно нажать, если принтер не выбран.

### Кнопка **Доп. параметры**

Откроется диалоговое окно **Дополнительные параметры принтера (Advanced Printer Settings)**, позволяющее изменять отображаемое имя принтера.

#### »»» **Примечание.**

- Эту кнопку невозможно нажать, если принтер не выбран.

### Кнопка **Импорт**

Импорт управляемого принтера(-ов) из файла.

Отображение управляемых принтеров, импортированных в **Список принтеров**.

#### »»» **Внимание!**

- При импорте принтера, подключенного по протоколу IPv6, необходимо включить принтер и установить соединения.

Если выполнять импорт, когда соединения не установлены, отображается сообщение **Не обнаружен (Not Found)** в разделе **Состояние (Status)** в меню **Список принтеров (Printer List)**, и регистрация принтера невозможна. В этом случае временно удалите принтер из меню **Список принтеров (Printer List)** с помощью кнопки **Отменить регистрацию (Unregister)**, включите принтер и выполните импорт повторно после установки соединений.

### Кнопка **Экспорт**

Экспорт управляемых принтеров, отображаемых в разделе **Список принтеров**, в файл.

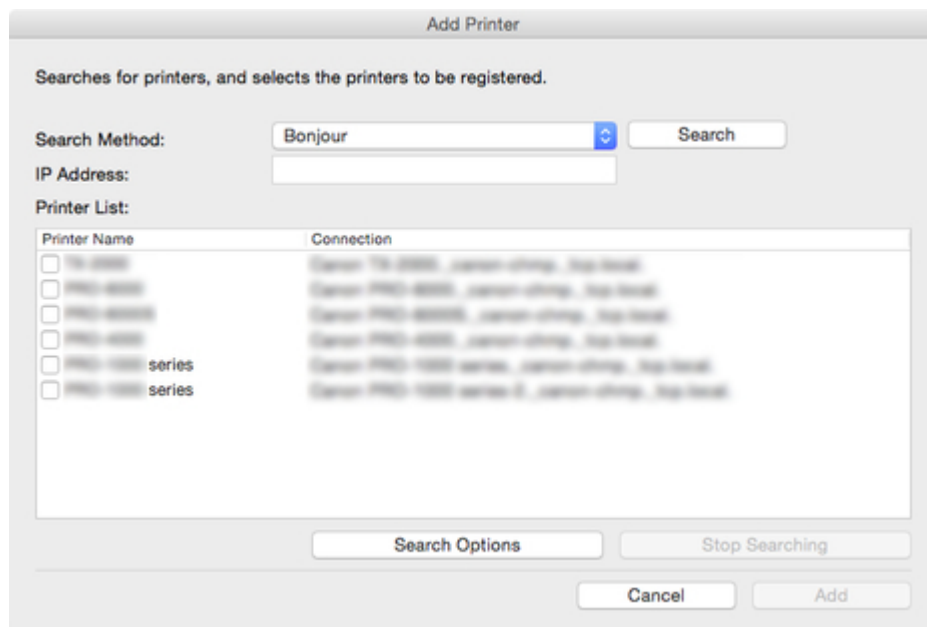
#### »»» **Примечание.**

- Экспорт принтера, подключенного через USB, невозможен.

## Диалоговое окно "Добавить принтер"

Можно выполнять поиск принтера для управления и регистрировать его в списке управляемых принтеров.

Нажмите кнопку **Добавить принтер** в диалоговом окне **Управление принтером**, чтобы открыть диалоговое окно **Добавить принтер**.



### Метод поиска

Выберите способ поиска принтера.

#### Bonjour

Поиск принтеров, подключенных с помощью службы Bonjour.

#### Авто (IPv4/IPv6)

Поиск принтеров IPv4 и IPv6.

#### IPv4

Поиск по указанному адресу IPv4 в разделе **IP-адрес**.

#### IPv6

Поиск по указанному адресу IPv6 в разделе **IP-адрес**.

#### USB

Поиск принтеров, подключенных через USB.

### IP-адрес

При выборе значений **IPv4** или **IPv6** для параметра **Метод поиска** введите IP-адрес принтера, который необходимо найти.

### Кнопка Поиск

Запуск поиска принтера с использованием выбранного способа поиска.

### Список принтеров

Отображается результат поиска принтера.



### **Принтер**

Отображаются названия моделей найденных принтеров.

Для регистрации принтера установите флажок рядом с названием его модели.

### **Подключение**

Отображение IP-адреса принтеров, подключенных по сети, и имя порта соединения принтеров, подключенных через USB.

### **Кнопка Параметры поиска**

Открывается диалоговое окно **Параметры поиска**.

Выполните настройку при поиске специального сообщества SNMP.

### **Кнопка Остановить поиск**


Нажмите, чтобы остановить поиск.

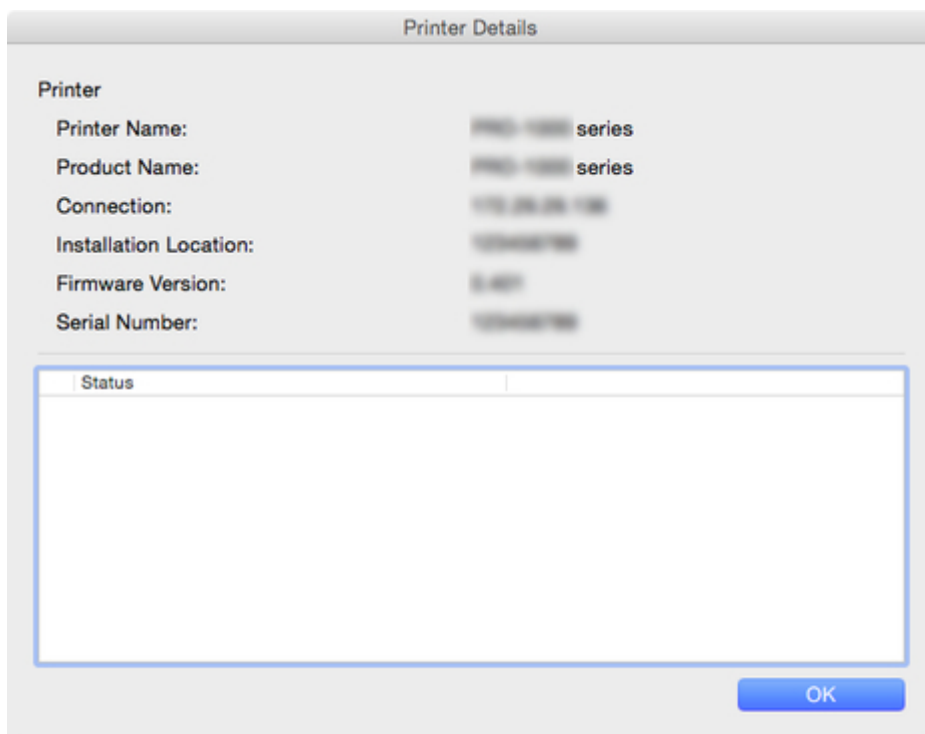
### **Кнопка Добавить**

При установке флажка происходит регистрация принтера в качестве управляемого принтера, и диалоговое окно **Добавить принтер** закрывается.

## Диалоговое окно "Сведения о принтере"

Для выбранного принтера отображаются сведения о принтере.

Нажмите кнопку  или выберите пункт **Сведения о принтере (Printer Details)** в меню **Файл (File)** для открытия диалогового окна **Сведения о принтере (Printer Details)**.



### Принтер

Отображает имя принтера из Device Management Console.

### Название продукта

Отображается название модели принтера.

### Подключение

Отображение IP-адреса принтеров, подключенных по сети, и имя порта соединения принтеров, подключенных через USB.

### Расположение установки

Отображается расположение установки принтера.

### »»» Примечание.

- Ничего не отображается, если получение информации с принтера невозможно.
- В зависимости от используемой модели может ничего не отображаться.

### Версия встроенного ПО

Отображается версия встроенного ПО, установленного на принтере.

### »»» Примечание.

- Ничего не отображается, если получение информации с принтера невозможно.

**Серийный номер**

Отображается серийный номер принтера.

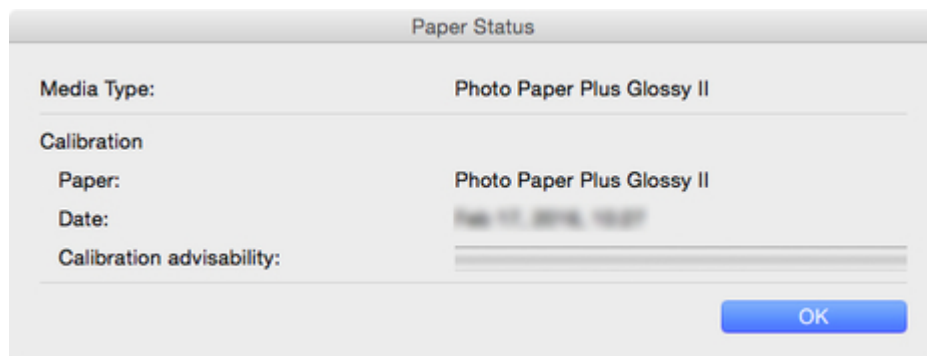
**Состояние**

Отображается краткая информация о состоянии принтера.

## Диалоговое окно "Состояние бумаги"

Отображается информация о состоянии калибровки цвета для бумаги, выбранной в списке типов бумаги.

Нажмите кнопку **Состояние бумаги** на вкладке **Калибровка** или выберите пункт **Состояние бумаги** в меню **Вид** для открытия диалогового окна **Состояние бумаги**.



### Тип носителя

Отображается название бумаги, выбранной в списке типов бумаги.

### Калибровка

Отображается информация о калибровке цвета, выполненной для выбранной бумаги.

Информация о выбранной бумаге отображается, только если для выбранной бумаги была выполнена калибровка цвета.

### Бумага

Название бумаги отображается, только если была выполнена калибровка цвета.

### Дата

Отображается дата выполнения калибровки цвета.

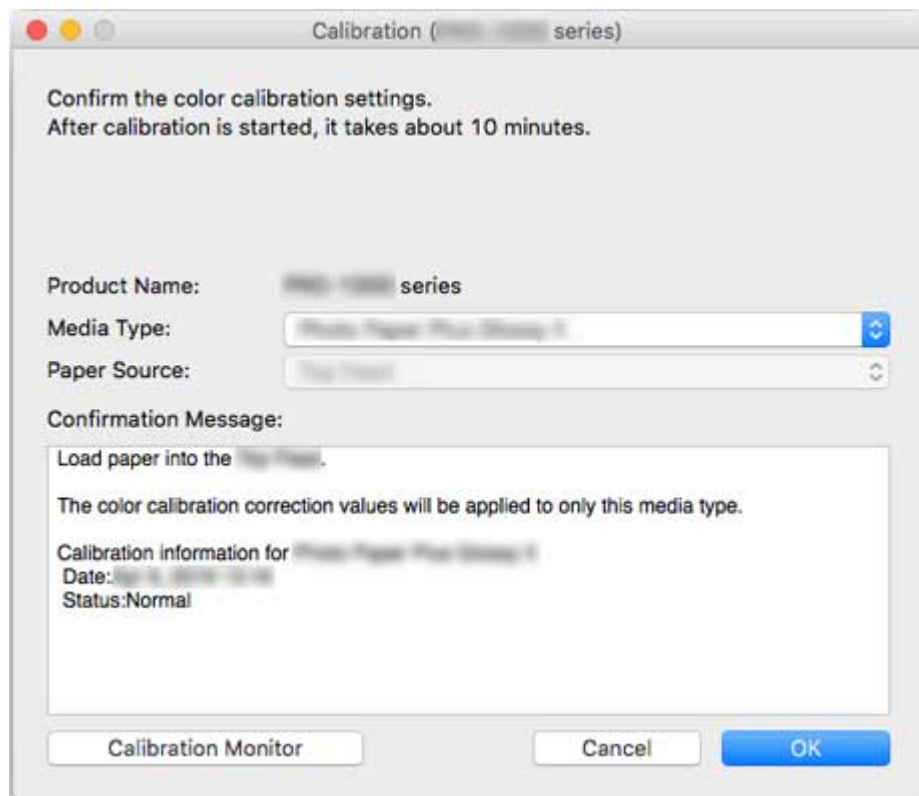
### Целес. осущес. калибр. цвета

Отображение информации о целесообразности выполнения калибровки цвета. Полоса индикатора состояния увеличивается до того момента, когда рекомендуется выполнить калибровку.

## Диалоговое окно "Калибровка"

Можно проверить состояние калибровки цвета и выполнить калибровку цвета.

Нажмите кнопку **Калибровка** на вкладке **Калибровка** или выберите пункт **Калибровка** в меню **Выполнить** для открытия диалогового окна **Калибровка**.



### Тип носителя

Выберите тип носителя, поддерживаемый принтером.

#### »»» Примечание.

- В зависимости от модели принтера отображается тип носителя для бумаги, которая подается в принтер.

### Источник бумаги

Отображает источник бумаги, который доступен для использования в процессе калибровки цвета вместе с носителем, отображаемым в пункте **Тип носителя**.

#### »»» Примечание.

- В зависимости от модели вы сможете выбрать одно из значений для параметра **Источник бумаги**.
- В моделях PRO-1000 или PRO-500 в качестве источника бумаги для калибровки цвета можно использовать только верхнее устройство подачи.

### Подтверждающее сообщение (Confirmation Message)

Отображаются сообщения, связанные с калибровкой цвета.

**Кнопка Монитор калибровки**

Откроется диалоговое окно **Монитор калибровки**, с помощью которого вы можете просматривать состояние выполнения калибровки цвета.

**Кнопка ОК**

Начинается калибровка цвета, отображается диалоговое окно **Монитор калибровки**.

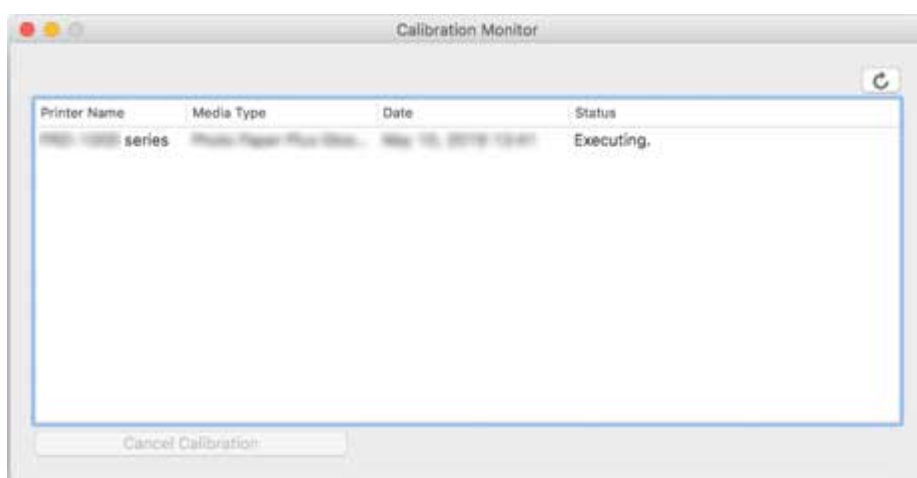
## Диалоговое окно "Монитор калибровки"

Можно проверить состояние выполнения калибровки цвета.

Нажмите кнопку **Монитор калибровки** на вкладке **Калибровка** или **Монитор калибровки**, кнопку **ОК** в диалоговом окне **Калибровка**, либо выберите пункт **Монитор калибровки** в меню **Выполнить** для открытия диалогового окна **Монитор калибровки**.

### »»» Внимание!

- Невозможно проверить состояние выполнения следующей калибровки цвета.
  - Калибровка цвета, выполняемая с панели управления принтера
  - Калибровка цвета для принтера, подключенного через USB (кроме случаев отображения с кнопкой **ОК** в диалоговом окне **Калибровка** на моделях, не поддерживающих рулоны)



### Принтер

Отображается имя принтера.

### Тип носителя

Отображается тип носителя.

### Дата

Отображается дата начала калибровки цвета.


### Состояние

Отображается состояние выполнения калибровки цвета.

### Кнопка Отменить калибровку (Cancel Calibration)

Приостанавливает калибровку цвета для выбранного принтера.

### »»» Примечание.

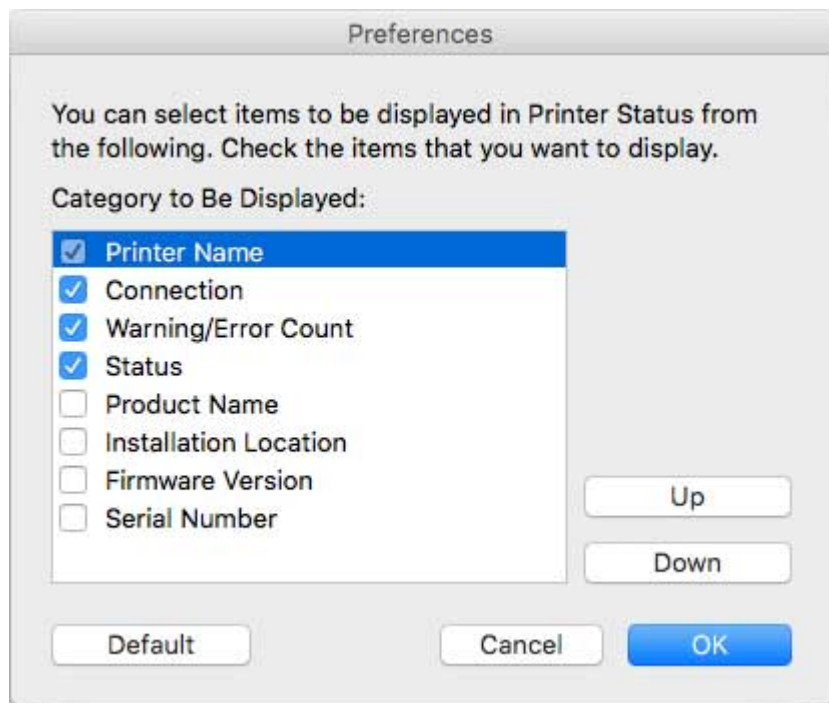
- Чтобы закрыть это диалоговое окно, нажмите кнопку  или выберите пункт **Закрыть Canon Calibration Tool (Quit Canon Calibration Tool)** в меню **Canon Calibration Tool**.

Калибровку цвета нельзя отменить, закрыв это диалоговое окно.

## Диалоговое окно "Настройки"

Вы можете выбрать элемент, который будет отображаться на вкладке **Состояние принтера (Printer Status)**.

Вы также можете перемещать элементы, чтобы изменить порядок их отображения.



### Категория для отображения

Вы можете выбрать элемент, который будет отображаться на вкладке **Состояние принтера (Printer Status)**, из представленного списка. Выберите элемент, который должен отображаться на главном экране.

### »»» Примечани

- Вы не можете снять флажок, установленный рядом с пунктом **Принтер (Printer Name)**.

### Вверх

Перемещает выбранный элемент на одну строку выше.

### Вниз

Перемещает выбранный элемент на одну строку ниже.

### По умолчанию

Восстанавливает выбор элементов в разделе **Категория для отображения (Category to Be Displayed)** и порядок их отображения до значений по умолчанию.