



Принтер-Плоттер.ру
печатное оборудование и расходные материалы

8 (495) 565-35-74
8 (800) 775-35-94
info@printer-plotter.ru
www.printer-plotter.ru



Онлайн-руководство

Руководство по Direct Print & Share

Русский (Russian)

Содержание

Обозначения, используемые в настоящем документе.	4
Пользователи устройства с активированными сенсорными функциями (Windows).	5
Товарные знаки и лицензии.	6
Руководство по Direct Print & Share.	21
Меры предосторожности при использовании (Direct Print & Share).	23
Функции консоли Direct Print & Share.	27
Запуск Direct Print & Share.	28
Печать файлов.	30
Добавление принтеров.	31
Добавление файлов для печати.	33
Проверка макета печати в области предварительного просмотра.	36
Установка настроек печати.	37
Создание ярлыков быстрой печати.	38
Печать файлов.	41
Вызов часто используемых настроек печати.	45
Печать из журнала.	47
Печать из программы AutoCAD.	48
Ограничения при печати файлов PDF.	50
Использование облачного хранилища данных.	51
Добавление облачного хранилища данных, совместимого с WebDAV.	52
Выполнение входа в облачную службу.	55
Загрузка файлов из облачного хранилища данных.	60
Передача файлов в облачное хранилище данных.	62
Обмен файлами с другими пользователями (только для Google Drive).	64
Устранение неполадок.	67
Описания экранов Direct Print & Share.	68
Главный экран.	69
Список "Зарегистрированный файл".	73
Диалоговое окно "Интеграция с облачной службой".	75
Диалоговое окно "Выбор облачного хранилища данных".	78
Диалоговое окно "Вход в облачную службу".	79

Диалоговое окно "Проверка подлинности прокси".	81
Диалоговое окно "Настройки" (облачное хранилище данных).	82
Диалоговое окно "Настройки облачного хранилища данных".	83
Диалоговое окно "Информация об облачном хранилище данных".	84
Диалоговое окно "Параметры обмена".	85
Диалоговое окно "Добавить пользователя".	86
Диалоговое окно "Настройки" (главный экран).	87
Диалоговое окно "Используемый принтер".	88
Диалоговое окно "Добавить принтер".	89
Диалоговое окно "Журнал печати".	90
Диалоговое окно "Предустановки".	91
Диалоговое окно "Название предустановки".	92
Диалоговое окно "Быстрая печать".	93
Диалоговое окно "Сохранить как".	94

Обозначения, используемые в настоящем документе

Предупреждение!

Несоблюдение этих указаний может привести к тяжелым травмам, вплоть до смертельного исхода, или имущественному ущербу вследствие неправильной эксплуатации оборудования. Обязательно следуйте этим указаниям в целях безопасной эксплуатации.

Осторожно!

Несоблюдение этих указаний может привести к травмам или имущественному ущербу вследствие неправильной эксплуатации оборудования. Обязательно следуйте этим указаниям в целях безопасной эксплуатации.

Внимание!

Инструкции (и важные сведения), которые необходимо соблюдать, чтобы избежать ущерба и травм вследствие неправильной эксплуатации изделия. Обязательно прочитайте эти инструкции.

Примечание.

Инструкции, в том числе примечания о работе устройства и дополнительные пояснения.

Основные сведения

Инструкции, разъясняющие основные операции с продуктом.

Примечание.

- Значки могут быть другими — это зависит от модели продукта.

Пользователи устройства с активированными сенсорными функциями (Windows)

Для касаний необходимо заменить действие «щелчок правой кнопкой мыши» в этом документе на действие, установленное в операционной системе. Например, если в операционной системе установлено действие «нажатие и удерживание», замените «щелчок правой кнопкой мыши» на «нажатие и удерживание».

Товарные знаки и лицензии

- Microsoft является охраняемым товарным знаком Microsoft Corporation.
- Windows является товарным знаком или зарегистрированным товарным знаком Microsoft Corporation в США и других странах.
- Windows Vista является товарным знаком или зарегистрированным товарным знаком Microsoft Corporation в США и других странах.
- Internet Explorer является товарным знаком или зарегистрированным товарным знаком Microsoft Corporation в США и других странах.
- Mac, Mac OS, macOS, OS X, AirPort, App Store, AirPrint, логотип AirPrint, Safari, Bonjour, iPad, iPhone и iPod touch являются товарными знаками компании Apple Inc., зарегистрированными в США и других странах.
- IOS является товарным знаком или зарегистрированным товарным знаком компании Cisco в США, других странах и используется по лицензии.
- Google Cloud Print, Google Chrome, Chrome OS, Chromebook, Android, Google Drive, Google Apps и Google Analytics являются зарегистрированными товарными знаками или товарными знаками компании Google Inc. Google Play и логотип Google Play являются товарными знаками компании Google LLC.
- Adobe, Acrobat, Flash, Photoshop, Photoshop Elements, Lightroom, Adobe RGB и Adobe RGB (1998) являются зарегистрированными товарными знаками или товарными знаками компании Adobe Systems Incorporated в США и/или других странах.
- Bluetooth является товарным знаком корпорации Bluetooth SIG, Inc. в США, предоставленным по лицензии корпорации Canon Inc.
- Autodesk и AutoCAD являются зарегистрированными товарными знаками или товарными знаками компании Autodesk, Inc. и/или ее дочерних компаний и/или филиалов в США и/или других странах.
- USB Type-C™ is a trademark of USB Implementers Forum.

»»» Примечание.

- Официальное название Windows Vista — операционная система Microsoft Windows Vista.

Copyright (c) 2003-2015 Apple Inc. All rights reserved.

Redistribution and use in source and binary forms, with or without modification, are permitted provided that the following conditions are met:

1. Redistributions of source code must retain the above copyright notice, this list of conditions and the following disclaimer.
2. Redistributions in binary form must reproduce the above copyright notice, this list of conditions and the following disclaimer in the documentation and/or other materials provided with the distribution.
3. Neither the name of Apple Inc. ("Apple") nor the names of its contributors may be used to endorse or promote products derived from this software without specific prior written permission.

THIS SOFTWARE IS PROVIDED BY APPLE AND ITS CONTRIBUTORS "AS IS" AND ANY EXPRESS OR IMPLIED WARRANTIES, INCLUDING, BUT NOT LIMITED TO, THE IMPLIED WARRANTIES OF MERCHANTABILITY AND FITNESS FOR A PARTICULAR PURPOSE ARE DISCLAIMED. IN NO EVENT SHALL APPLE OR ITS CONTRIBUTORS BE LIABLE FOR ANY DIRECT, INDIRECT, INCIDENTAL, SPECIAL, EXEMPLARY, OR CONSEQUENTIAL DAMAGES (INCLUDING, BUT NOT LIMITED TO, PROCUREMENT OF SUBSTITUTE GOODS OR SERVICES; LOSS OF USE, DATA, OR

PROFITS; OR BUSINESS INTERRUPTION) HOWEVER CAUSED AND ON ANY THEORY OF LIABILITY, WHETHER IN CONTRACT, STRICT LIABILITY, OR TORT (INCLUDING NEGLIGENCE OR OTHERWISE) ARISING IN ANY WAY OUT OF THE USE OF THIS SOFTWARE, EVEN IF ADVISED OF THE POSSIBILITY OF SUCH DAMAGE.

Apache License

Version 2.0, January 2004

<http://www.apache.org/licenses/>

TERMS AND CONDITIONS FOR USE, REPRODUCTION, AND DISTRIBUTION

1. Definitions.

"License" shall mean the terms and conditions for use, reproduction, and distribution as defined by Sections 1 through 9 of this document.

"Licensor" shall mean the copyright owner or entity authorized by the copyright owner that is granting the License.

"Legal Entity" shall mean the union of the acting entity and all other entities that control, are controlled by, or are under common control with that entity. For the purposes of this definition, "control" means (i) the power, direct or indirect, to cause the direction or management of such entity, whether by contract or otherwise, or (ii) ownership of fifty percent (50%) or more of the outstanding shares, or (iii) beneficial ownership of such entity.

"You" (or "Your") shall mean an individual or Legal Entity exercising permissions granted by this License.

"Source" form shall mean the preferred form for making modifications, including but not limited to software source code, documentation source, and configuration files.

"Object" form shall mean any form resulting from mechanical transformation or translation of a Source form, including but not limited to compiled object code, generated documentation, and conversions to other media types.

"Work" shall mean the work of authorship, whether in Source or Object form, made available under the License, as indicated by a copyright notice that is included in or attached to the work (an example is provided in the Appendix below).

"Derivative Works" shall mean any work, whether in Source or Object form, that is based on (or derived from) the Work and for which the editorial revisions, annotations, elaborations, or other modifications represent, as a whole, an original work of authorship. For the purposes of this License, Derivative Works shall not include works that remain separable from, or merely link (or bind by name) to the interfaces of, the Work and Derivative Works thereof.

"Contribution" shall mean any work of authorship, including the original version of the Work and any modifications or additions to that Work or Derivative Works thereof, that is intentionally submitted to Licensor for inclusion in the Work by the copyright owner or by an individual or Legal Entity authorized to submit on behalf of the copyright owner. For the purposes of this definition, "submitted" means any form of electronic, verbal, or written communication sent to the Licensor or its representatives, including but not limited to communication on electronic mailing lists, source code control systems, and issue tracking systems that are managed by, or on behalf of, the Licensor for the purpose of discussing and improving the Work, but excluding communication that is

conspicuously marked or otherwise designated in writing by the copyright owner as "Not a Contribution."

"Contributor" shall mean Licensor and any individual or Legal Entity on behalf of whom a Contribution has been received by Licensor and subsequently incorporated within the Work.

2. Grant of Copyright License. Subject to the terms and conditions of this License, each Contributor hereby grants to You a perpetual, worldwide, non-exclusive, no-charge, royalty-free, irrevocable copyright license to reproduce, prepare Derivative Works of, publicly display, publicly perform, sublicense, and distribute the Work and such Derivative Works in Source or Object form.
3. Grant of Patent License. Subject to the terms and conditions of this License, each Contributor hereby grants to You a perpetual, worldwide, non-exclusive, no-charge, royalty-free, irrevocable (except as stated in this section) patent license to make, have made, use, offer to sell, sell, import, and otherwise transfer the Work, where such license applies only to those patent claims licensable by such Contributor that are necessarily infringed by their Contribution(s) alone or by combination of their Contribution(s) with the Work to which such Contribution(s) was submitted. If You institute patent litigation against any entity (including a cross-claim or counterclaim in a lawsuit) alleging that the Work or a Contribution incorporated within the Work constitutes direct or contributory patent infringement, then any patent licenses granted to You under this License for that Work shall terminate as of the date such litigation is filed.
4. Redistribution. You may reproduce and distribute copies of the Work or Derivative Works thereof in any medium, with or without modifications, and in Source or Object form, provided that You meet the following conditions:
 1. You must give any other recipients of the Work or Derivative Works a copy of this License; and
 2. You must cause any modified files to carry prominent notices stating that You changed the files; and
 3. You must retain, in the Source form of any Derivative Works that You distribute, all copyright, patent, trademark, and attribution notices from the Source form of the Work, excluding those notices that do not pertain to any part of the Derivative Works; and
 4. If the Work includes a "NOTICE" text file as part of its distribution, then any Derivative Works that You distribute must include a readable copy of the attribution notices contained within such NOTICE file, excluding those notices that do not pertain to any part of the Derivative Works, in at least one of the following places: within a NOTICE text file distributed as part of the Derivative Works; within the Source form or documentation, if provided along with the Derivative Works; or, within a display generated by the Derivative Works, if and wherever such third-party notices normally appear. The contents of the NOTICE file are for informational purposes only and do not modify the License. You may add Your own attribution notices within Derivative Works that You distribute, alongside or as an addendum to the NOTICE text from the Work, provided that such additional attribution notices cannot be construed as modifying the License.

You may add Your own copyright statement to Your modifications and may provide additional or different license terms and conditions for use, reproduction, or distribution of Your modifications, or for any such Derivative Works as a whole, provided Your use, reproduction, and distribution of the Work otherwise complies with the conditions stated in this License.

5. Submission of Contributions. Unless You explicitly state otherwise, any Contribution intentionally submitted for inclusion in the Work by You to the Licensor shall be under the terms and conditions of this License, without any additional terms or conditions. Notwithstanding the above, nothing herein

shall supersede or modify the terms of any separate license agreement you may have executed with Licensor regarding such Contributions.

6. Trademarks. This License does not grant permission to use the trade names, trademarks, service marks, or product names of the Licensor, except as required for reasonable and customary use in describing the origin of the Work and reproducing the content of the NOTICE file.
7. Disclaimer of Warranty. Unless required by applicable law or agreed to in writing, Licensor provides the Work (and each Contributor provides its Contributions) on an "AS IS" BASIS, WITHOUT WARRANTIES OR CONDITIONS OF ANY KIND, either express or implied, including, without limitation, any warranties or conditions of TITLE, NON-INFRINGEMENT, MERCHANTABILITY, or FITNESS FOR A PARTICULAR PURPOSE. You are solely responsible for determining the appropriateness of using or redistributing the Work and assume any risks associated with Your exercise of permissions under this License.
8. Limitation of Liability. In no event and under no legal theory, whether in tort (including negligence), contract, or otherwise, unless required by applicable law (such as deliberate and grossly negligent acts) or agreed to in writing, shall any Contributor be liable to You for damages, including any direct, indirect, special, incidental, or consequential damages of any character arising as a result of this License or out of the use or inability to use the Work (including but not limited to damages for loss of goodwill, work stoppage, computer failure or malfunction, or any and all other commercial damages or losses), even if such Contributor has been advised of the possibility of such damages.
9. Accepting Warranty or Additional Liability. While redistributing the Work or Derivative Works thereof, You may choose to offer, and charge a fee for, acceptance of support, warranty, indemnity, or other liability obligations and/or rights consistent with this License. However, in accepting such obligations, You may act only on Your own behalf and on Your sole responsibility, not on behalf of any other Contributor, and only if You agree to indemnify, defend, and hold each Contributor harmless for any liability incurred by, or claims asserted against, such Contributor by reason of your accepting any such warranty or additional liability.

END OF TERMS AND CONDITIONS

---- Part 1: CMU/UCD copyright notice: (BSD like) ----

Copyright 1989, 1991, 1992 by Carnegie Mellon University

Derivative Work - 1996, 1998-2000

Copyright 1996, 1998-2000 The Regents of the University of California

All Rights Reserved

Permission to use, copy, modify and distribute this software and its documentation for any purpose and without fee is hereby granted, provided that the above copyright notice appears in all copies and that both that copyright notice and this permission notice appear in supporting documentation, and that the name of CMU and The Regents of the University of California not be used in advertising or publicity pertaining to distribution of the software without specific written permission.

CMU AND THE REGENTS OF THE UNIVERSITY OF CALIFORNIA DISCLAIM ALL WARRANTIES WITH REGARD TO THIS SOFTWARE, INCLUDING ALL IMPLIED WARRANTIES OF MERCHANTABILITY AND FITNESS. IN NO EVENT SHALL CMU OR THE REGENTS OF THE UNIVERSITY OF CALIFORNIA BE LIABLE FOR ANY SPECIAL, INDIRECT OR CONSEQUENTIAL DAMAGES OR ANY DAMAGES WHATSOEVER RESULTING FROM THE LOSS OF USE, DATA OR PROFITS, WHETHER IN AN ACTION OF CONTRACT, NEGLIGENCE OR OTHER TORTIOUS ACTION, ARISING OUT OF OR IN CONNECTION WITH THE USE OR PERFORMANCE OF THIS SOFTWARE.

---- Part 2: Networks Associates Technology, Inc copyright notice (BSD) -----

Copyright (c) 2001-2003, Networks Associates Technology, Inc

All rights reserved.

Redistribution and use in source and binary forms, with or without modification, are permitted provided that the following conditions are met:

- * Redistributions of source code must retain the above copyright notice, this list of conditions and the following disclaimer.
- * Redistributions in binary form must reproduce the above copyright notice, this list of conditions and the following disclaimer in the documentation and/or other materials provided with the distribution.
- * Neither the name of the Networks Associates Technology, Inc nor the names of its contributors may be used to endorse or promote products derived from this software without specific prior written permission.

THIS SOFTWARE IS PROVIDED BY THE COPYRIGHT HOLDERS AND CONTRIBUTORS ``AS IS" AND ANY EXPRESS OR IMPLIED WARRANTIES, INCLUDING, BUT NOT LIMITED TO, THE IMPLIED WARRANTIES OF MERCHANTABILITY AND FITNESS FOR A PARTICULAR PURPOSE ARE DISCLAIMED. IN NO EVENT SHALL THE COPYRIGHT HOLDERS OR CONTRIBUTORS BE LIABLE FOR ANY DIRECT, INDIRECT, INCIDENTAL, SPECIAL, EXEMPLARY, OR CONSEQUENTIAL DAMAGES (INCLUDING, BUT NOT LIMITED TO, PROCUREMENT OF SUBSTITUTE GOODS OR SERVICES; LOSS OF USE, DATA, OR PROFITS; OR BUSINESS INTERRUPTION) HOWEVER CAUSED AND ON ANY THEORY OF LIABILITY, WHETHER IN CONTRACT, STRICT LIABILITY, OR TORT (INCLUDING NEGLIGENCE OR OTHERWISE) ARISING IN ANY WAY OUT OF THE USE OF THIS SOFTWARE, EVEN IF ADVISED OF THE POSSIBILITY OF SUCH DAMAGE.

---- Part 3: Cambridge Broadband Ltd. copyright notice (BSD) -----

Portions of this code are copyright (c) 2001-2003, Cambridge Broadband Ltd.

All rights reserved.

Redistribution and use in source and binary forms, with or without modification, are permitted provided that the following conditions are met:

- * Redistributions of source code must retain the above copyright notice, this list of conditions and the following disclaimer.
- * Redistributions in binary form must reproduce the above copyright notice, this list of conditions and the following disclaimer in the documentation and/or other materials provided with the distribution.
- * The name of Cambridge Broadband Ltd. may not be used to endorse or promote products derived from this software without specific prior written permission.

THIS SOFTWARE IS PROVIDED BY THE COPYRIGHT HOLDER ``AS IS" AND ANY EXPRESS OR IMPLIED WARRANTIES, INCLUDING, BUT NOT LIMITED TO, THE IMPLIED WARRANTIES OF MERCHANTABILITY AND FITNESS FOR A PARTICULAR PURPOSE ARE DISCLAIMED. IN NO EVENT SHALL THE COPYRIGHT HOLDER BE LIABLE FOR ANY DIRECT, INDIRECT, INCIDENTAL, SPECIAL, EXEMPLARY, OR CONSEQUENTIAL DAMAGES (INCLUDING, BUT NOT LIMITED TO, PROCUREMENT OF SUBSTITUTE GOODS OR SERVICES; LOSS OF USE, DATA, OR PROFITS; OR BUSINESS INTERRUPTION) HOWEVER CAUSED AND ON ANY THEORY OF LIABILITY, WHETHER IN CONTRACT, STRICT LIABILITY, OR TORT (INCLUDING NEGLIGENCE OR OTHERWISE) ARISING IN ANY WAY OUT OF THE USE OF THIS SOFTWARE, EVEN IF ADVISED OF THE POSSIBILITY OF SUCH DAMAGE.

---- Part 4: Sun Microsystems, Inc. copyright notice (BSD) ----

Copyright c 2003 Sun Microsystems, Inc., 4150 Network Circle, Santa Clara, California 95054, U.S.A. All rights reserved.

Use is subject to license terms below.

This distribution may include materials developed by third parties.

Sun, Sun Microsystems, the Sun logo and Solaris are trademarks or registered trademarks of Sun Microsystems, Inc. in the U.S. and other countries.

Redistribution and use in source and binary forms, with or without modification, are permitted provided that the following conditions are met:

- * Redistributions of source code must retain the above copyright notice, this list of conditions and the following disclaimer.
- * Redistributions in binary form must reproduce the above copyright notice, this list of conditions and the following disclaimer in the documentation and/or other materials provided with the distribution.
- * Neither the name of the Sun Microsystems, Inc. nor the names of its contributors may be used to endorse or promote products derived from this software without specific prior written permission.

THIS SOFTWARE IS PROVIDED BY THE COPYRIGHT HOLDERS AND CONTRIBUTORS ``AS IS" AND ANY EXPRESS OR IMPLIED WARRANTIES, INCLUDING, BUT NOT LIMITED TO, THE IMPLIED WARRANTIES OF MERCHANTABILITY AND FITNESS FOR A PARTICULAR PURPOSE ARE DISCLAIMED. IN NO EVENT SHALL THE COPYRIGHT HOLDERS OR CONTRIBUTORS BE LIABLE FOR ANY DIRECT, INDIRECT, INCIDENTAL, SPECIAL, EXEMPLARY, OR CONSEQUENTIAL DAMAGES (INCLUDING, BUT NOT LIMITED TO, PROCUREMENT OF SUBSTITUTE GOODS OR SERVICES; LOSS OF USE, DATA, OR PROFITS; OR BUSINESS INTERRUPTION) HOWEVER CAUSED AND ON ANY THEORY OF LIABILITY, WHETHER IN CONTRACT, STRICT LIABILITY, OR TORT (INCLUDING NEGLIGENCE OR OTHERWISE) ARISING IN ANY WAY OUT OF THE USE OF THIS SOFTWARE, EVEN IF ADVISED OF THE POSSIBILITY OF SUCH DAMAGE.

---- Part 5: Sparta, Inc copyright notice (BSD) ----

Copyright (c) 2003-2012, Sparta, Inc

All rights reserved.

Redistribution and use in source and binary forms, with or without modification, are permitted provided that the following conditions are met:

- * Redistributions of source code must retain the above copyright notice, this list of conditions and the following disclaimer.
- * Redistributions in binary form must reproduce the above copyright notice, this list of conditions and the following disclaimer in the documentation and/or other materials provided with the distribution.
- * Neither the name of Sparta, Inc nor the names of its contributors may be used to endorse or promote products derived from this software without specific prior written permission.

THIS SOFTWARE IS PROVIDED BY THE COPYRIGHT HOLDERS AND CONTRIBUTORS ``AS IS" AND ANY EXPRESS OR IMPLIED WARRANTIES, INCLUDING, BUT NOT LIMITED TO, THE IMPLIED WARRANTIES OF MERCHANTABILITY AND FITNESS FOR A PARTICULAR PURPOSE ARE DISCLAIMED. IN NO EVENT SHALL THE COPYRIGHT HOLDERS OR CONTRIBUTORS BE LIABLE FOR ANY DIRECT, INDIRECT, INCIDENTAL, SPECIAL, EXEMPLARY, OR CONSEQUENTIAL DAMAGES (INCLUDING, BUT NOT LIMITED TO, PROCUREMENT OF SUBSTITUTE GOODS OR

SERVICES; LOSS OF USE, DATA, OR PROFITS; OR BUSINESS INTERRUPTION) HOWEVER CAUSED AND ON ANY THEORY OF LIABILITY, WHETHER IN CONTRACT, STRICT LIABILITY, OR TORT (INCLUDING NEGLIGENCE OR OTHERWISE) ARISING IN ANY WAY OUT OF THE USE OF THIS SOFTWARE, EVEN IF ADVISED OF THE POSSIBILITY OF SUCH DAMAGE.

---- Part 6: Cisco/BUPTNIC copyright notice (BSD) ----

Copyright (c) 2004, Cisco, Inc and Information Network Center of Beijing University of Posts and Telecommunications.

All rights reserved.

Redistribution and use in source and binary forms, with or without modification, are permitted provided that the following conditions are met:

- * Redistributions of source code must retain the above copyright notice, this list of conditions and the following disclaimer.
- * Redistributions in binary form must reproduce the above copyright notice, this list of conditions and the following disclaimer in the documentation and/or other materials provided with the distribution.
- * Neither the name of Cisco, Inc, Beijing University of Posts and Telecommunications, nor the names of their contributors may be used to endorse or promote products derived from this software without specific prior written permission.

THIS SOFTWARE IS PROVIDED BY THE COPYRIGHT HOLDERS AND CONTRIBUTORS ``AS IS" AND ANY EXPRESS OR IMPLIED WARRANTIES, INCLUDING, BUT NOT LIMITED TO, THE IMPLIED WARRANTIES OF MERCHANTABILITY AND FITNESS FOR A PARTICULAR PURPOSE ARE DISCLAIMED. IN NO EVENT SHALL THE COPYRIGHT HOLDERS OR CONTRIBUTORS BE LIABLE FOR ANY DIRECT, INDIRECT, INCIDENTAL, SPECIAL, EXEMPLARY, OR CONSEQUENTIAL DAMAGES (INCLUDING, BUT NOT LIMITED TO, PROCUREMENT OF SUBSTITUTE GOODS OR SERVICES; LOSS OF USE, DATA, OR PROFITS; OR BUSINESS INTERRUPTION) HOWEVER CAUSED AND ON ANY THEORY OF LIABILITY, WHETHER IN CONTRACT, STRICT LIABILITY, OR TORT (INCLUDING NEGLIGENCE OR OTHERWISE) ARISING IN ANY WAY OUT OF THE USE OF THIS SOFTWARE, EVEN IF ADVISED OF THE POSSIBILITY OF SUCH DAMAGE.

---- Part 7: Fabasoft R&D Software GmbH & Co KG copyright notice (BSD) ----

Copyright (c) Fabasoft R&D Software GmbH & Co KG, 2003 oss@fabasoft.com

Author: Bernhard Penz <bernhard.penz@fabasoft.com>

Redistribution and use in source and binary forms, with or without modification, are permitted provided that the following conditions are met:

- * Redistributions of source code must retain the above copyright notice, this list of conditions and the following disclaimer.
- * Redistributions in binary form must reproduce the above copyright notice, this list of conditions and the following disclaimer in the documentation and/or other materials provided with the distribution.
- * The name of Fabasoft R&D Software GmbH & Co KG or any of its subsidiaries, brand or product names may not be used to endorse or promote products derived from this software without specific prior written permission.

THIS SOFTWARE IS PROVIDED BY THE COPYRIGHT HOLDER ``AS IS" AND ANY EXPRESS OR IMPLIED WARRANTIES, INCLUDING, BUT NOT LIMITED TO, THE IMPLIED WARRANTIES OF

MERCHANTABILITY AND FITNESS FOR A PARTICULAR PURPOSE ARE DISCLAIMED. IN NO EVENT SHALL THE COPYRIGHT HOLDER BE LIABLE FOR ANY DIRECT, INDIRECT, INCIDENTAL, SPECIAL, EXEMPLARY, OR CONSEQUENTIAL DAMAGES (INCLUDING, BUT NOT LIMITED TO, PROCUREMENT OF SUBSTITUTE GOODS OR SERVICES; LOSS OF USE, DATA, OR PROFITS; OR BUSINESS INTERRUPTION) HOWEVER CAUSED AND ON ANY THEORY OF LIABILITY, WHETHER IN CONTRACT, STRICT LIABILITY, OR TORT (INCLUDING NEGLIGENCE OR OTHERWISE) ARISING IN ANY WAY OUT OF THE USE OF THIS SOFTWARE, EVEN IF ADVISED OF THE POSSIBILITY OF SUCH DAMAGE.

---- Part 8: Apple Inc. copyright notice (BSD) ----

Copyright (c) 2007 Apple Inc. All rights reserved.

Redistribution and use in source and binary forms, with or without modification, are permitted provided that the following conditions are met:

1. Redistributions of source code must retain the above copyright notice, this list of conditions and the following disclaimer.
2. Redistributions in binary form must reproduce the above copyright notice, this list of conditions and the following disclaimer in the documentation and/or other materials provided with the distribution.
3. Neither the name of Apple Inc. ("Apple") nor the names of its contributors may be used to endorse or promote products derived from this software without specific prior written permission.

THIS SOFTWARE IS PROVIDED BY APPLE AND ITS CONTRIBUTORS "AS IS" AND ANY EXPRESS OR IMPLIED WARRANTIES, INCLUDING, BUT NOT LIMITED TO, THE IMPLIED WARRANTIES OF MERCHANTABILITY AND FITNESS FOR A PARTICULAR PURPOSE ARE DISCLAIMED. IN NO EVENT SHALL APPLE OR ITS CONTRIBUTORS BE LIABLE FOR ANY DIRECT, INDIRECT, INCIDENTAL, SPECIAL, EXEMPLARY, OR CONSEQUENTIAL DAMAGES (INCLUDING, BUT NOT LIMITED TO, PROCUREMENT OF SUBSTITUTE GOODS OR SERVICES; LOSS OF USE, DATA, OR PROFITS; OR BUSINESS INTERRUPTION) HOWEVER CAUSED AND ON ANY THEORY OF LIABILITY, WHETHER IN CONTRACT, STRICT LIABILITY, OR TORT (INCLUDING NEGLIGENCE OR OTHERWISE) ARISING IN ANY WAY OUT OF THE USE OF THIS SOFTWARE, EVEN IF ADVISED OF THE POSSIBILITY OF SUCH DAMAGE.

---- Part 9: ScienceLogic, LLC copyright notice (BSD) ----

Copyright (c) 2009, ScienceLogic, LLC

All rights reserved.

Redistribution and use in source and binary forms, with or without modification, are permitted provided that the following conditions are met:

- * Redistributions of source code must retain the above copyright notice, this list of conditions and the following disclaimer.
- * Redistributions in binary form must reproduce the above copyright notice, this list of conditions and the following disclaimer in the documentation and/or other materials provided with the distribution.
- * Neither the name of ScienceLogic, LLC nor the names of its contributors may be used to endorse or promote products derived from this software without specific prior written permission.

THIS SOFTWARE IS PROVIDED BY THE COPYRIGHT HOLDERS AND CONTRIBUTORS "AS IS" AND ANY EXPRESS OR IMPLIED WARRANTIES, INCLUDING, BUT NOT LIMITED TO, THE IMPLIED

WARRANTIES OF MERCHANTABILITY AND FITNESS FOR A PARTICULAR PURPOSE ARE DISCLAIMED. IN NO EVENT SHALL THE COPYRIGHT HOLDERS OR CONTRIBUTORS BE LIABLE FOR ANY DIRECT, INDIRECT, INCIDENTAL, SPECIAL, EXEMPLARY, OR CONSEQUENTIAL DAMAGES (INCLUDING, BUT NOT LIMITED TO, PROCUREMENT OF SUBSTITUTE GOODS OR SERVICES; LOSS OF USE, DATA, OR PROFITS; OR BUSINESS INTERRUPTION) HOWEVER CAUSED AND ON ANY THEORY OF LIABILITY, WHETHER IN CONTRACT, STRICT LIABILITY, OR TORT (INCLUDING NEGLIGENCE OR OTHERWISE) ARISING IN ANY WAY OUT OF THE USE OF THIS SOFTWARE, EVEN IF ADVISED OF THE POSSIBILITY OF SUCH DAMAGE.

LEADTOOLS

Copyright (C) 1991-2009 LEAD Technologies, Inc.

CMap Resources

Copyright 1990-2009 Adobe Systems Incorporated.

All rights reserved.

Copyright 1990-2010 Adobe Systems Incorporated.

All rights reserved.

Redistribution and use in source and binary forms, with or without modification, are permitted provided that the following conditions are met:

Redistributions of source code must retain the above copyright notice, this list of conditions and the following disclaimer.

Redistributions in binary form must reproduce the above copyright notice, this list of conditions and the following disclaimer in the documentation and/or other materials provided with the distribution.

Neither the name of Adobe Systems Incorporated nor the names of its contributors may be used to endorse or promote products derived from this software without specific prior written permission.

THIS SOFTWARE IS PROVIDED BY THE COPYRIGHT HOLDERS AND CONTRIBUTORS "AS IS" AND ANY EXPRESS OR IMPLIED WARRANTIES, INCLUDING, BUT NOT LIMITED TO, THE IMPLIED WARRANTIES OF MERCHANTABILITY AND FITNESS FOR A PARTICULAR PURPOSE ARE DISCLAIMED. IN NO EVENT SHALL THE COPYRIGHT HOLDER OR CONTRIBUTORS BE LIABLE FOR ANY DIRECT, INDIRECT, INCIDENTAL, SPECIAL, EXEMPLARY, OR CONSEQUENTIAL DAMAGES (INCLUDING, BUT NOT LIMITED TO, PROCUREMENT OF SUBSTITUTE GOODS OR SERVICES; LOSS OF USE, DATA, OR PROFITS; OR BUSINESS INTERRUPTION) HOWEVER CAUSED AND ON ANY THEORY OF LIABILITY, WHETHER IN CONTRACT, STRICT LIABILITY, OR TORT (INCLUDING NEGLIGENCE OR

OTHERWISE) ARISING IN ANY WAY OUT OF THE USE OF THIS SOFTWARE, EVEN IF ADVISED OF THE POSSIBILITY OF SUCH DAMAGE.

MIT License

Copyright (c) 1998, 1999, 2000 Thai Open Source Software Center Ltd

Permission is hereby granted, free of charge, to any person obtaining a copy of this software and associated documentation files (the "Software"), to deal in the Software without restriction, including without limitation the rights to use, copy, modify, merge, publish, distribute, sublicense, and/or sell copies of the Software, and to permit persons to whom the Software is furnished to do so, subject to the following conditions:

The above copyright notice and this permission notice shall be included in all copies or substantial portions of the Software.

THE SOFTWARE IS PROVIDED "AS IS", WITHOUT WARRANTY OF ANY KIND, EXPRESS OR IMPLIED, INCLUDING BUT NOT LIMITED TO THE WARRANTIES OF MERCHANTABILITY, FITNESS FOR A PARTICULAR PURPOSE AND NONINFRINGEMENT. IN NO EVENT SHALL THE AUTHORS OR COPYRIGHT HOLDERS BE LIABLE FOR ANY CLAIM, DAMAGES OR OTHER LIABILITY, WHETHER IN AN ACTION OF CONTRACT, TORT OR OTHERWISE, ARISING FROM, OUT OF OR IN CONNECTION WITH THE SOFTWARE OR THE USE OR OTHER DEALINGS IN THE SOFTWARE.

Copyright 2000 Computing Research Labs, New Mexico State University

Copyright 2001-2015 Francesco Zappa Nardelli

Permission is hereby granted, free of charge, to any person obtaining a copy of this software and associated documentation files (the "Software"), to deal in the Software without restriction, including without limitation the rights to use, copy, modify, merge, publish, distribute, sublicense, and/or sell copies of the Software, and to permit persons to whom the Software is furnished to do so, subject to the following conditions:

The above copyright notice and this permission notice shall be included in all copies or substantial portions of the Software.

THE SOFTWARE IS PROVIDED "AS IS", WITHOUT WARRANTY OF ANY KIND, EXPRESS OR IMPLIED, INCLUDING BUT NOT LIMITED TO THE WARRANTIES OF MERCHANTABILITY, FITNESS FOR A PARTICULAR PURPOSE AND NONINFRINGEMENT. IN NO EVENT SHALL THE COMPUTING RESEARCH LAB OR NEW MEXICO STATE UNIVERSITY BE LIABLE FOR ANY CLAIM, DAMAGES OR OTHER LIABILITY, WHETHER IN AN ACTION OF CONTRACT, TORT OR OTHERWISE, ARISING FROM, OUT OF OR IN CONNECTION WITH THE SOFTWARE OR THE USE OR OTHER DEALINGS IN THE SOFTWARE.

Written by Joel Sherrill <joel@OARcorp.com>.

COPYRIGHT (c) 1989-2000.

On-Line Applications Research Corporation (OAR).

Permission to use, copy, modify, and distribute this software for any purpose without fee is hereby granted, provided that this entire notice is included in all copies of any software which is or includes a copy or modification of this software.

THIS SOFTWARE IS BEING PROVIDED "AS IS", WITHOUT ANY EXPRESS OR IMPLIED WARRANTY. IN PARTICULAR, THE AUTHOR MAKES NO REPRESENTATION OR WARRANTY OF ANY KIND CONCERNING THE MERCHANTABILITY OF THIS SOFTWARE OR ITS FITNESS FOR ANY PARTICULAR PURPOSE.

(1) Red Hat Incorporated

Copyright (c) 1994-2009 Red Hat, Inc. All rights reserved.

This copyrighted material is made available to anyone wishing to use, modify, copy, or redistribute it subject to the terms and conditions of the BSD License. This program is distributed in the hope that it will be useful, but WITHOUT ANY WARRANTY expressed or implied, including the implied warranties of MERCHANTABILITY or FITNESS FOR A PARTICULAR PURPOSE. A copy of this license is available at <http://www.opensource.org/licenses>. Any Red Hat trademarks that are incorporated in the source code or documentation are not subject to the BSD License and may only be used or replicated with the express permission of Red Hat, Inc.

(2) University of California, Berkeley

Copyright (c) 1981-2000 The Regents of the University of California.

All rights reserved.

Redistribution and use in source and binary forms, with or without modification, are permitted provided that the following conditions are met:

- * Redistributions of source code must retain the above copyright notice, this list of conditions and the following disclaimer.
- * Redistributions in binary form must reproduce the above copyright notice, this list of conditions and the following disclaimer in the documentation and/or other materials provided with the distribution.
- * Neither the name of the University nor the names of its contributors may be used to endorse or promote products derived from this software without specific prior written permission.

THIS SOFTWARE IS PROVIDED BY THE COPYRIGHT HOLDERS AND CONTRIBUTORS "AS IS" AND ANY EXPRESS OR IMPLIED WARRANTIES, INCLUDING, BUT NOT LIMITED TO, THE IMPLIED WARRANTIES OF MERCHANTABILITY AND FITNESS FOR A PARTICULAR PURPOSE ARE DISCLAIMED. IN NO EVENT SHALL THE COPYRIGHT OWNER OR CONTRIBUTORS BE LIABLE FOR ANY DIRECT, INDIRECT, INCIDENTAL, SPECIAL, EXEMPLARY, OR CONSEQUENTIAL DAMAGES (INCLUDING, BUT NOT LIMITED TO, PROCUREMENT OF SUBSTITUTE GOODS OR SERVICES; LOSS OF USE, DATA, OR PROFITS; OR BUSINESS INTERRUPTION) HOWEVER CAUSED AND ON ANY THEORY OF LIABILITY, WHETHER IN CONTRACT, STRICT LIABILITY, OR TORT (INCLUDING NEGLIGENCE OR OTHERWISE) ARISING IN ANY WAY OUT OF THE USE OF THIS SOFTWARE, EVEN IF ADVISED OF THE POSSIBILITY OF SUCH DAMAGE.

The FreeType Project LICENSE

2006-Jan-27

Copyright 1996-2002, 2006 by

David Turner, Robert Wilhelm, and Werner Lemberg

Introduction

=====

The FreeType Project is distributed in several archive packages; some of them may contain, in addition to the FreeType font engine, various tools and contributions which rely on, or relate to, the FreeType Project.

This license applies to all files found in such packages, and which do not fall under their own explicit license. The license affects thus the FreeType font engine, the test programs, documentation and makefiles, at the very least.

This license was inspired by the BSD, Artistic, and IJG (Independent JPEG Group) licenses, which all encourage inclusion and use of free software in commercial and freeware products alike. As a consequence, its main points are that:

- o We don't promise that this software works. However, we will be interested in any kind of bug reports. ('as is' distribution)

- o You can use this software for whatever you want, in parts or full form, without having to pay us. ('royalty-free' usage)

- o You may not pretend that you wrote this software. If you use it, or only parts of it, in a program, you must acknowledge somewhere in your documentation that you have used the FreeType code. ('credits')

We specifically permit and encourage the inclusion of this software, with or without modifications, in commercial products.

We disclaim all warranties covering The FreeType Project and assume no liability related to The FreeType Project.

Finally, many people asked us for a preferred form for a credit/disclaimer to use in compliance with this license. We thus encourage you to use the following text:

""

Portions of this software are copyright © <year> The FreeType Project (www.freetype.org). All rights reserved.

""

Please replace <year> with the value from the FreeType version you actually use.

Legal Terms

=====

0. Definitions

Throughout this license, the terms 'package', 'FreeType Project', and 'FreeType archive' refer to the set of files originally distributed by the authors (David Turner, Robert Wilhelm, and Werner Lemberg) as the 'FreeType Project', be they named as alpha, beta or final release.

'You' refers to the licensee, or person using the project, where 'using' is a generic term including compiling the project's source code as well as linking it to form a 'program' or 'executable'.

This program is referred to as 'a program using the FreeType engine'.

This license applies to all files distributed in the original FreeType Project, including all source code, binaries and documentation, unless otherwise stated in the file in its original, unmodified form as distributed in the original archive.

If you are unsure whether or not a particular file is covered by this license, you must contact us to verify this.

The FreeType Project is copyright (C) 1996-2000 by David Turner, Robert Wilhelm, and Werner Lemberg. All rights reserved except as specified below.

1. No Warranty

THE FREETYPE PROJECT IS PROVIDED 'AS IS' WITHOUT WARRANTY OF ANY KIND, EITHER EXPRESS OR IMPLIED, INCLUDING, BUT NOT LIMITED TO, WARRANTIES OF MERCHANTABILITY AND FITNESS FOR A PARTICULAR PURPOSE. IN NO EVENT WILL ANY OF THE AUTHORS OR COPYRIGHT HOLDERS BE LIABLE FOR ANY DAMAGES CAUSED BY THE USE OR THE INABILITY TO USE, OF THE FREETYPE PROJECT.

2. Redistribution

This license grants a worldwide, royalty-free, perpetual and irrevocable right and license to use, execute, perform, compile, display, copy, create derivative works of, distribute and sublicense the FreeType Project (in both source and object code forms) and derivative works thereof for any purpose; and to authorize others to exercise some or all of the rights granted herein, subject to the following conditions:

- o Redistribution of source code must retain this license file ('FTL.TXT') unaltered; any additions, deletions or changes to the original files must be clearly indicated in accompanying documentation. The copyright notices of the unaltered, original files must be preserved in all copies of source files.

- o Redistribution in binary form must provide a disclaimer that states that the software is based in part of the work of the FreeType Team, in the distribution documentation. We also encourage you to put an URL to the FreeType web page in your documentation, though this isn't mandatory.

These conditions apply to any software derived from or based on the FreeType Project, not just the unmodified files. If you use our work, you must acknowledge us. However, no fee need be paid to us.

3. Advertising

Neither the FreeType authors and contributors nor you shall use the name of the other for commercial, advertising, or promotional purposes without specific prior written permission.

We suggest, but do not require, that you use one or more of the following phrases to refer to this software in your documentation or advertising materials: 'FreeType Project', 'FreeType Engine', 'FreeType library', or 'FreeType Distribution'.

As you have not signed this license, you are not required to accept it. However, as the FreeType Project is copyrighted material, only this license, or another one contracted with the authors, grants you the right to use, distribute, and modify it.

Therefore, by using, distributing, or modifying the FreeType Project, you indicate that you understand and accept all the terms of this license.

4. Contacts

There are two mailing lists related to FreeType:

o freetype@nongnu.org

Discusses general use and applications of FreeType, as well as future and wanted additions to the library and distribution.

If you are looking for support, start in this list if you haven't found anything to help you in the documentation.

o freetype-devel@nongnu.org

Discusses bugs, as well as engine internals, design issues, specific licenses, porting, etc.

Our home page can be found at

<http://www.freetype.org>

--- end of FTL.TXT ---

The TWAIN Toolkit is distributed as is. The developer and distributors of the TWAIN Toolkit expressly disclaim all implied, express or statutory warranties including, without limitation, the implied warranties of merchantability, noninfringement of third party rights and fitness for a particular purpose. Neither the developers nor the distributors will be liable for damages, whether direct, indirect, special, incidental, or consequential, as a result of the reproduction, modification, distribution or other use of the TWAIN Toolkit.

JSON for Modern C++

Copyright (c) 2013-2017 Niels Lohmann

Permission is hereby granted, free of charge, to any person obtaining a copy of this software and associated documentation files (the "Software"), to deal in the Software without restriction, including without limitation the rights to use, copy, modify, merge, publish, distribute, sublicense, and/or sell copies of the Software, and to permit persons to whom the Software is furnished to do so, subject to the following conditions:

The above copyright notice and this permission notice shall be included in all copies or substantial portions of the Software.

THE SOFTWARE IS PROVIDED "AS IS", WITHOUT WARRANTY OF ANY KIND, EXPRESS OR IMPLIED, INCLUDING BUT NOT LIMITED TO THE WARRANTIES OF MERCHANTABILITY, FITNESS FOR A PARTICULAR PURPOSE AND NONINFRINGEMENT. IN NO EVENT SHALL THE AUTHORS OR COPYRIGHT HOLDERS BE LIABLE FOR ANY CLAIM, DAMAGES OR OTHER LIABILITY, WHETHER IN AN ACTION OF CONTRACT, TORT OR OTHERWISE, ARISING FROM, OUT OF OR IN CONNECTION WITH THE SOFTWARE OR THE USE OR OTHER DEALINGS IN THE SOFTWARE.

Copyright (c) 2011 - 2015 ARM LIMITED

All rights reserved.

Redistribution and use in source and binary forms, with or without modification, are permitted provided that the following conditions are met:

- Redistributions of source code must retain the above copyright notice, this list of conditions and the following disclaimer.

- Redistributions in binary form must reproduce the above copyright notice, this list of conditions and the following disclaimer in the documentation and/or other materials provided with the distribution.
- Neither the name of ARM nor the names of its contributors may be used to endorse or promote products derived from this software without specific prior written permission.

THIS SOFTWARE IS PROVIDED BY THE COPYRIGHT HOLDERS AND CONTRIBUTORS "AS IS" AND ANY EXPRESS OR IMPLIED WARRANTIES, INCLUDING, BUT NOT LIMITED TO, THE IMPLIED WARRANTIES OF MERCHANTABILITY AND FITNESS FOR A PARTICULAR PURPOSE ARE DISCLAIMED. IN NO EVENT SHALL COPYRIGHT HOLDERS AND CONTRIBUTORS BE LIABLE FOR ANY DIRECT, INDIRECT, INCIDENTAL, SPECIAL, EXEMPLARY, OR CONSEQUENTIAL DAMAGES (INCLUDING, BUT NOT LIMITED TO, PROCUREMENT OF SUBSTITUTE GOODS OR SERVICES; LOSS OF USE, DATA, OR PROFITS; OR BUSINESS INTERRUPTION) HOWEVER CAUSED AND ON ANY THEORY OF LIABILITY, WHETHER IN CONTRACT, STRICT LIABILITY, OR TORT (INCLUDING NEGLIGENCE OR OTHERWISE) ARISING IN ANY WAY OUT OF THE USE OF THIS SOFTWARE, EVEN IF ADVISED OF THE POSSIBILITY OF SUCH DAMAGE.

Следующая информация относится только к продуктам, поддерживающим Wi-Fi.

(c) 2009-2013 by Jeff Mott. All rights reserved.

Redistribution and use in source and binary forms, with or without modification, are permitted provided that the following conditions are met:

- * Redistributions of source code must retain the above copyright notice, this list of conditions, and the following disclaimer.
- * Redistributions in binary form must reproduce the above copyright notice, this list of conditions, and the following disclaimer in the documentation or other materials provided with the distribution.
- * Neither the name CryptoJS nor the names of its contributors may be used to endorse or promote products derived from this software without specific prior written permission.

THIS SOFTWARE IS PROVIDED BY THE COPYRIGHT HOLDERS AND CONTRIBUTORS "AS IS," AND ANY EXPRESS OR IMPLIED WARRANTIES, INCLUDING, BUT NOT LIMITED TO, THE IMPLIED WARRANTIES OF MERCHANTABILITY AND FITNESS FOR A PARTICULAR PURPOSE, ARE DISCLAIMED. IN NO EVENT SHALL THE COPYRIGHT HOLDER OR CONTRIBUTORS BE LIABLE FOR ANY DIRECT, INDIRECT, INCIDENTAL, SPECIAL, EXEMPLARY, OR CONSEQUENTIAL DAMAGES (INCLUDING, BUT NOT LIMITED TO, PROCUREMENT OF SUBSTITUTE GOODS OR SERVICES; LOSS OF USE, DATA, OR PROFITS; OR BUSINESS INTERRUPTION) HOWEVER CAUSED AND ON ANY THEORY OF LIABILITY, WHETHER IN CONTRACT, STRICT LIABILITY, OR TORT (INCLUDING NEGLIGENCE OR OTHERWISE) ARISING IN ANY WAY OUT OF THE USE OF THIS SOFTWARE, EVEN IF ADVISED OF THE POSSIBILITY OF SUCH DAMAGE.

Руководство по Direct Print & Share

- **Меры предосторожности при использовании (Direct Print & Share)**
- **Функции консоли Direct Print & Share**
- **Запуск Direct Print & Share**
- **Печать файлов**
 - Добавление принтеров
 - Добавление файлов для печати
 - Проверка макета печати в области предварительного просмотра
 - Установка настроек печати
 - Создание ярлыков быстрой печати
 - Печать файлов
 - Вызов часто используемых настроек печати
 - Печать из журнала
 - Печать из программы AutoCAD
 - Ограничения при печати файлов PDF
- **Использование облачного хранилища данных**
 - Добавление облачного хранилища данных, совместимого с WebDAV
 - Выполнение входа в облачную службу
 - Загрузка файлов из облачного хранилища данных
 - Передача файлов в облачное хранилище данных
 - Обмен файлами с другими пользователями (только для Google Drive)
- **Устранение неполадок**
- **Описания экранов Direct Print & Share**
 - Главный экран
 - Список "Зарегистрированный файл"
 - Диалоговое окно "Интеграция с облачной службой"
 - Диалоговое окно "Выбор облачного хранилища данных"
 - Диалоговое окно "Вход в облачную службу"
 - Диалоговое окно "Проверка подлинности прокси"
 - Диалоговое окно "Настройки" (облачное хранилище данных)
 - Диалоговое окно "Настройки облачного хранилища данных"

- Диалоговое окно "Информация об облачном хранилище данных"
- Диалоговое окно "Параметры обмена"
- Диалоговое окно "Добавить пользователя"
- Диалоговое окно "Настройки" (главный экран)
- Диалоговое окно "Используемый принтер"
 - Диалоговое окно "Добавить принтер"
- Диалоговое окно "Журнал печати"
- Диалоговое окно "Предустановки"
- Диалоговое окно "Название предустановки"
- Диалоговое окно "Быстрая печать"
 - Диалоговое окно "Сохранить как"

Меры предосторожности при использовании (Direct Print & Share)

При использовании Direct Print & Share применяются следующие ограничения. Обязательно заранее ознакомьтесь с этими мерами предосторожности.

- Программа Direct Print & Share совместима с Canon imagePROGRAF Printer Driver V4.43 или более поздней версии.
- Сведения о совместимых облачных службах см. в разделе "[Добавление облачного хранилища данных, совместимого с WebDAV](#)".
- Сведения о совместимости с AutoCAD, а также о подключаемом модуле для AutoCAD см. в разделе "[Печать из AutoCAD](#)".
- Данное руководство относится главным образом к интерфейсу Windows 10 operating system (далее Windows 10).

Меры предосторожности при установке

- Для установки требуются права администратора.
- Перед установкой закройте все приложения и программы.
- Если выполняется печать документа, остановите процесс печати или дождитесь его завершения.

Меры предосторожности при использовании

- Для печати можно использовать следующие форматы файлов:
 - Файлы PDF, соответствующие стандарту версии 1.7
 - * Однако защита паролем, JBIG2, замена шрифтов, печать поверх и некоторые функции обработки прозрачности не поддерживаются.
 - Файлы TIFF, соответствующие версии 6

Совместимость со следующими параметрами:

 - ☐ Цветовой режим: RGB / CMYK / градации серого / двухуровневый
 - ☐ Дисперсия цвета: 24-битный / 8-битный / 1-битный цвет
 - ☐ Схема сжатия: без сжатия / CCITT / Packbits / LZW / ZIP / JPEG
 - ☐ Многостраничные документы
 - ☐ Пиксели: 10 800 пикселей или меньше в ширину и высоту
 - Файлы JPEG, соответствующие JFIF 1.02
 - * Совместимость со следующими параметрами:
 - ☐ Цветовой режим: RGB / градации серого
 - ☐ Дисперсия цвета: 24-битный / 8-битный цвет
 - ☐ Пиксели: 10 800 пикселей или меньше в ширину и высоту

- HP-GL/2
 - * Печать невозможна, если выбран принтер, не поддерживающий файлы формата HP-GL/2.
 - * Файлы в формате HP-GL/2 можно просматривать в режиме предварительного просмотра **Макет (Layout)** при соблюдении следующих условий (режим предварительного просмотра **Содержание (Content)** недоступен):
 - ☐ Установлен драйвер принтера версии 4.52 или более поздней.
 - ☐ При добавлении файлов соединение с принтером активно.
 - Размер печатаемого документа идентичен размеру документа, доступному в драйвере принтера.
 - * Однако максимальная длина равна 3,2 м (126,0 дюймов).
 - * Размеры документов для растровых изображений (tiff или jpeg) рассчитываются следующим образом:
 - "Размер страницы (в дюймах)" = "Размер пикселя (pixel)" / "Разрешение (dpi)"

Размер растровых изображений без информации о разрешении рассчитывается с использованием разрешения 300 dpi.
 - Для растровых изображений (tiff или jpeg), если размер документа превышает предельный размер, указанный в драйвере принтера, для выполнения печати можно изменить разрешение с помощью инструментов редактирования изображений.
 - Печать через сервер принтера невозможна.
 - Если данные содержат изображения, размер которых превышает допустимое значение, то при выборе параметра **Настр. разм. стр. (Match Page Size)** в разделе **Размер бумаги (Paper Size)** для основного изображения все четыре его стороны, выходящие за пределы диапазона, не будут напечатаны.
 - Результаты печати, полученные при использовании этого программного обеспечения, могут отличаться от результатов печати, полученных при использовании других продуктов.
 - Если количество зарегистрированных файлов или размер данных слишком велики, возможно, не удастся напечатать или передать данные, или это займет много времени, в зависимости от среды печати. Вывод эскизов на экран также может занять много времени.
- Рекомендуемый размер файла для добавления и другие параметры:
- Размер файла: 2 ГБ на файл или менее
 - Количество файлов: 100 файлов или менее
 - Количество страниц: 100 страниц на файл или менее
- Кроме того, рекомендуется печатать не более 100 страниц за раз.
- Если количество файлов или размер данных, которые планируется передать или загрузить, слишком велики, возможно, не удастся выполнить передачу или загрузку, либо она займет много времени, в зависимости от среды печати.
- Рекомендуемый размер файла для каждой передачи или загрузки и другие параметры:
- Общий объем файлов: 500 МБ или менее
 - Количество файлов: 100 файлов или менее

- Если имя папки, файла или каталога слишком длинное, оно может не отображаться, или может произойти сбой передачи или загрузки.
- Компания Canon не несет ответственности за любые убытки или ущерб, вызванные облачными службами.
- Если к одному и тому же облачному хранилищу данных происходит доступ одновременно из нескольких приложений, включая данное программное обеспечение, процессам других приложений может быть отдан более высокий приоритет. Из-за этого результаты обработки могут отличаться от ожидаемых. (Например, если удаление папки или передача файла одновременно выполняются несколькими программами).
- В зависимости от страны или региона, в которых используется данное программное обеспечение, облачные службы могут быть недоступны.
- Если требуется использовать облачную службу, необходимо заранее создать в ней учетную запись.

Заранее убедитесь, что вы можете войти в облачную службу с использованием учетной записи, созданной в веб-браузере.

Меры предосторожности при использовании подключаемых модулей AutoCAD

- Не удаляйте конвертер файлов DWG–PDF, включенный в состав программы AutoCAD. Если его удалить или переименовать, добавить данные AutoCAD в Direct Print & Share не удастся.
- Если размер документа файла, созданного с помощью AutoCAD, не поддерживается конвертером DWG–PDF, то он будет изменен на совместимый с DWG–PDF перед добавлением в Direct Print & Share.
- Из-за ограничений, накладываемых конвертером DWG–PDF, файлы PDF могут неправильно формироваться на основе данных, созданных с помощью AutoCAD.

Об услугах третьих лиц

Использование услуг третьих лиц, доступ к которым осуществляется с помощью данного продукта, регулируется следующими условиями.

При получении доступа к материалам третьих лиц с помощью "Данного продукта" (включая, помимо прочего, текст, изображения, видео, аудиоданные и программное обеспечение) запрещаются следующие действия, за исключением случаев, предусмотренных законодательством, или при наличии разрешения от владельца материалов:

- Извлечение данных, создание постоянных копий путем формирования баз данных или с помощью других методов, а также хранение кэшированных копий в течение периода, превышающего разрешенный в заголовке кэша
- Копирование, перевод, изменение, создание производных работ, продажа, сдача в аренду, передача, распространение, публичная демонстрация или сублицензирование третьим лицам
- Искажение сведений об источнике материалов или правах владения

- Удаление, сокрытие или изменение данных об авторских правах, торговых марках или других уведомлений о правах собственности; фальсификация или удаление сведений об авторах, юридических уведомлений, а также сведений о происхождении или источнике материалов

Меры предосторожности при использовании принтеров Océ

- Ниже перечислены поддерживаемые принтеры Océ.

Océ PlotWave 345

Océ PlotWave 365

Océ ColorWave 500

Océ ColorWave 700

Océ ColorWave 3500

Océ ColorWave 3700

- При печати файлов в форматах TIFF, PDF или HP-GL/2 нельзя указать страницы для печати.
- При печати файлов, которые содержат страницы разных размеров, или файлов в формате HP-GL/2 для параметра **Размер бумаги (Paper Size)** доступно только значение **Настр. разм. стр. (Match Page Size)**.
- При добавлении принтера Océ поиск принтера по его IPv6-адресу недоступен.

Функции консоли Direct Print & Share

- Документы и графические материалы в формате PDF, изображения в форматах JPEG и TIFF, а также графические материалы в формате HP-GL/2 можно печатать, не открывая соответствующие приложения.
- Можно проверить макет печати с помощью предварительного просмотра и указать настройки печати, не открывая окно свойств драйвера.
- Файлы можно печатать без отображения экрана программы Direct Print & Share, создав ярлык быстрой печати и перетаскивая на него файлы.
- Одновременная печать нескольких файлов позволяет эффективно создавать большое количество графических материалов и изображений.
- Консоль Direct Print & Share позволяет пользоваться облачными хранилищами данных, передавать, загружать и печатать файлы.
- Файлами, переданными в облачное хранилище, можно обмениваться с другими пользователями. При передаче файлов пользователи, которым предоставлен общий доступ, получают уведомления по электронной почте (только Google Drive).
- Можно сохранить часто используемые настройки печати. Также можно вызывать сохраненные настройки и выполнять печать.
- Журнал печати хранится в течение указанного периода времени. Также можно выполнять печать из сохраненного журнала.
- С помощью подключаемых модулей можно добавлять графические материалы, созданные с помощью Autodesk AutoCAD, в список файлов, используемых в Direct Print & Share. Созданные графические материалы можно легко печатать или предоставлять к ним доступ другим пользователям в облачном хранилище данных с помощью Direct Print & Share.

»»» Внимание!

- Поддерживается предварительный просмотр файлов следующих форматов: JPEG, TIFF, PDF (кроме файлов PDF, защищенных паролем), HP-GL/2 и файлы документов PosterArtist (с расширением "crlx" или "crlx2"). Для печати можно использовать следующие форматы файлов: JPEG, TIFF, PDF (кроме файлов PDF, защищенных паролем) и HP-GL/2. Файлы в форматах, отличных от перечисленных, невозможно просмотреть или распечатать, но можно передать в облачное хранилище данных.
- Предварительный просмотр файлов HP-GL/2 возможен только в режиме **Макет (Layout)**.

»»» Примечание.

- Меры предосторожности, которые необходимо соблюдать при использовании Direct Print & Share, см. в разделе "[Меры предосторожности при использовании \(Direct Print & Share\)](#)".

Запуск Direct Print & Share

Ниже представлена процедура запуска Direct Print & Share.

1. Выполните одно из следующих действий:

- Дважды щелкните по значку iPF Direct Print & Share на рабочем столе.



- Запустите программу из меню **Пуск (Start)**.

- Для Windows 10:

В меню **Пуск (Start)** (выберите **Все приложения (All apps)** >) **imagePROGRAF Direct Print & Share** > **imagePROGRAF Direct Print & Share**.

- Для Windows 8.1:

Нажмите **imagePROGRAF Direct Print & Share** на экране **Пуск (Start)**.

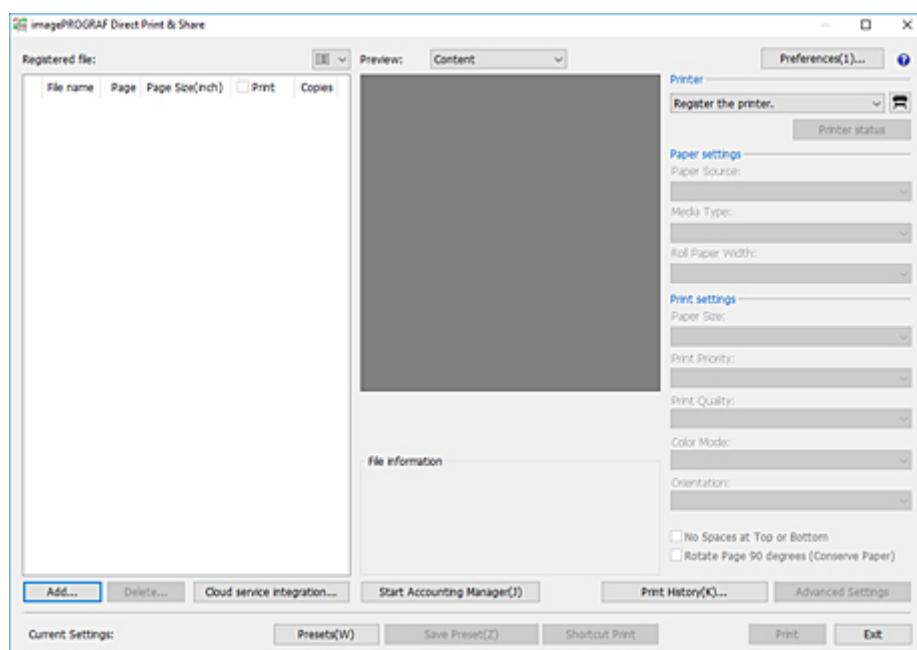
»»» Примечание.

- Если **imagePROGRAF Direct Print & Share** не отображается на экране **Пуск (Start)**, нажмите экспресс-кнопку **Поиск (Search)** и выполните поиск по фразе **imagePROGRAF Direct Print & Share**.

- Для Windows 7 SP1:

В меню **Пуск (Start)** выберите **Все программы (All Programs)** > **imagePROGRAF Direct Print & Share** > **imagePROGRAF Direct Print & Share**.

Отобразится главный экран Direct Print & Share.



При первом запуске на главном экране нет добавленных принтеров.

Чтобы добавить принтеры, которые необходимо использовать, см. раздел "[Добавление принтеров](#)".

»»» **Примечание.**

- При запуске Direct Print & Share автоматически запускается Canon IJ Status Monitor настроенного принтера.
Если необходимо настроить его так, чтобы он не запускался, снимите флажок **Запускать Status Monitor автоматически (Start Status Monitor automatically)** в "[диалоговом окне "Настройки" \(главный экран\)](#)".

Печать файлов

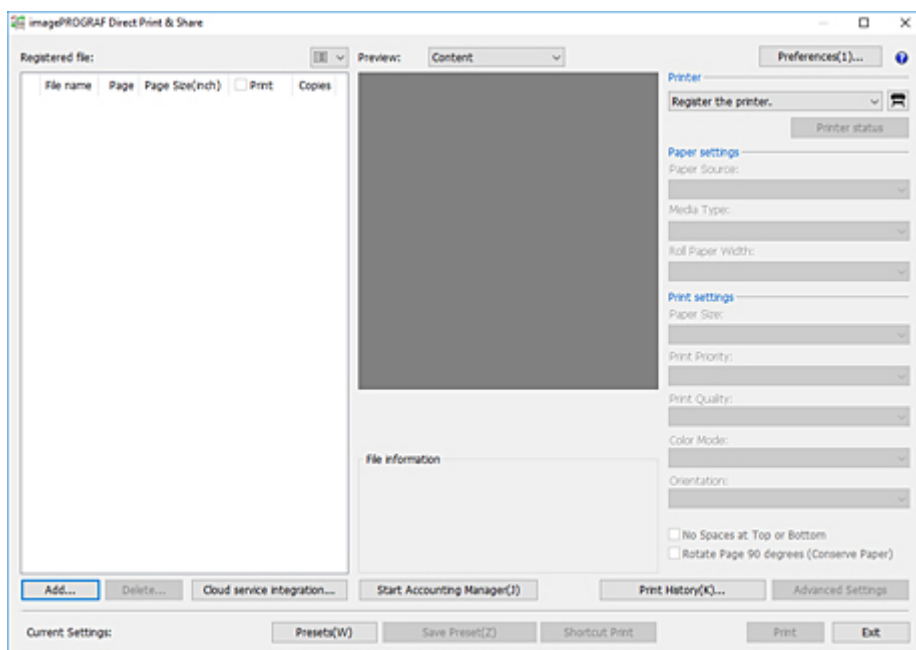
- Добавление принтеров
- Добавление файлов для печати
- Проверка макета печати в области предварительного просмотра
- Установка настроек печати
- Создание ярлыков быстрой печати
- Печать файлов
- Вызов часто используемых настроек печати
- Печать из журнала
- Печать из программы AutoCAD
- Ограничения при печати файлов PDF

Добавление принтеров

Принтеры, используемые в Direct Print & Share, добавляются в раскрывающееся меню **Принтер (Printer)**.

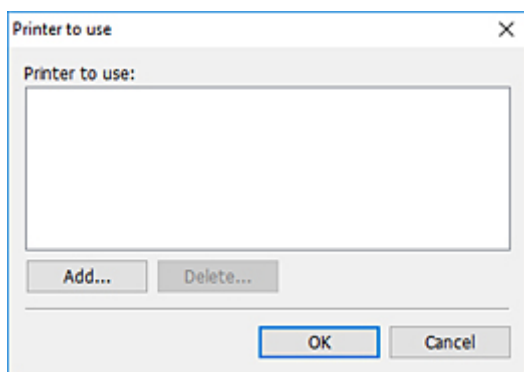
Чтобы добавить принтеры в раскрывающееся меню **Принтер (Printer)**, выполните следующие действия.

1. Нажмите кнопку  на главном экране.



Откроется диалоговое окно **Используемый принтер (Printer to use)**.

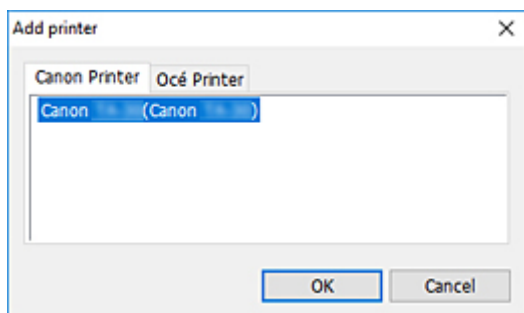
2. Нажмите **Добавить... (Add...)**.



Откроется диалоговое окно **Добавить принтер (Add printer)**.

3. Выберите принтер

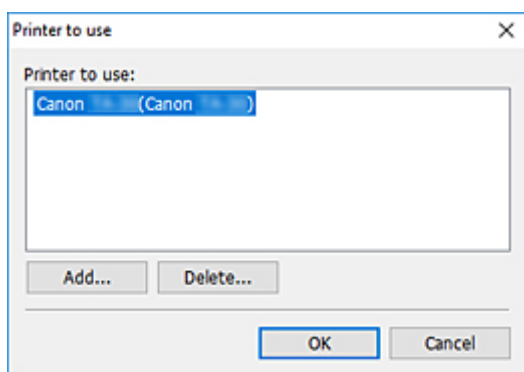
На вкладке **Принтер Canon (Canon Printer)** выберите принтер, установленный на ПК, и нажмите **ОК (OK)**.



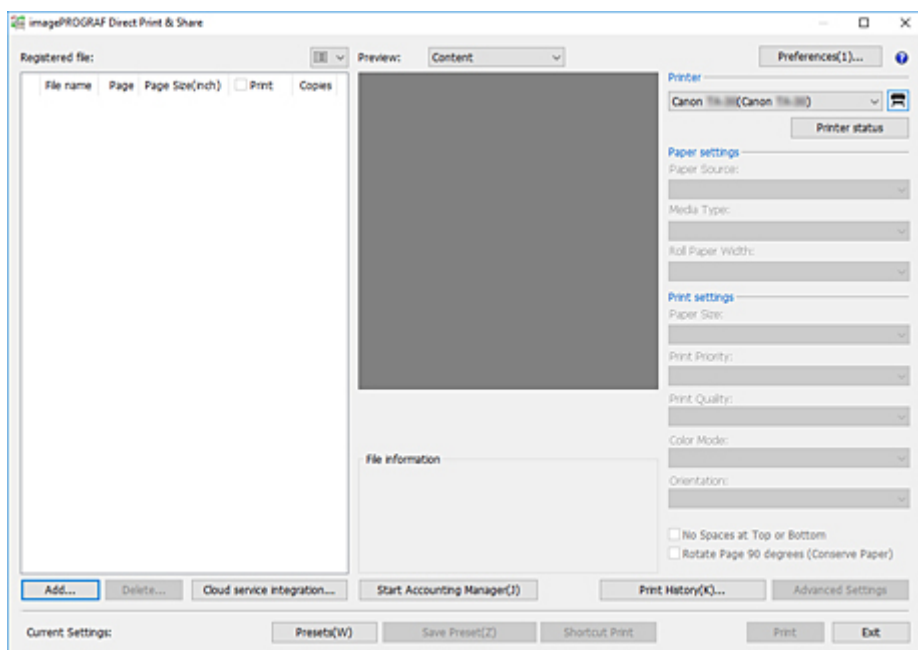
»»» Примечание.

- Принтеры с драйверами, установленными на ПК, перечислены на вкладке **Принтер Canon (Canon Printer)**. Чтобы добавить принтер в список на вкладке **Принтер Canon (Canon Printer)**, установите драйвер принтера на ПК.
- При использовании принтера Оcé выберите свой принтер на вкладке **Принтер Оcé (Océ Printer)**.

4. Убедитесь, что выбранный принтер добавлен в диалоговое окно **Используемый принтер (Printer to use)**, а затем нажмите **ОК (OK)**.



Принтер будет добавлен в раскрывающееся меню **Принтер (Printer)**.



Добавление файлов для печати

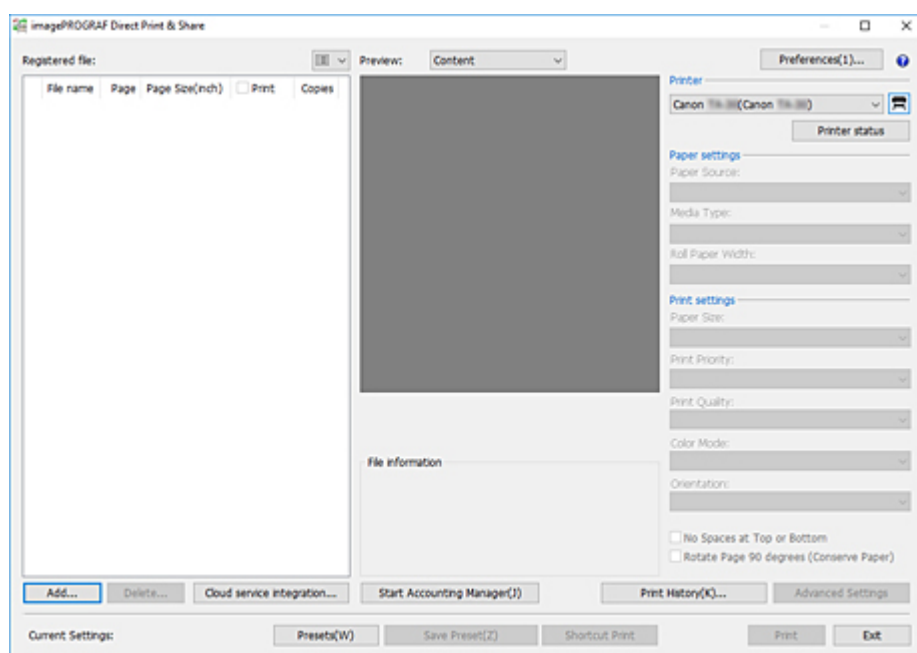
Файлы для печати необходимо добавить в список **Зарег. файл (Registered file)** на главном экране. Однако при использовании ярлыка быстрой печати можно выполнять печать без добавления файлов.

Примечание.

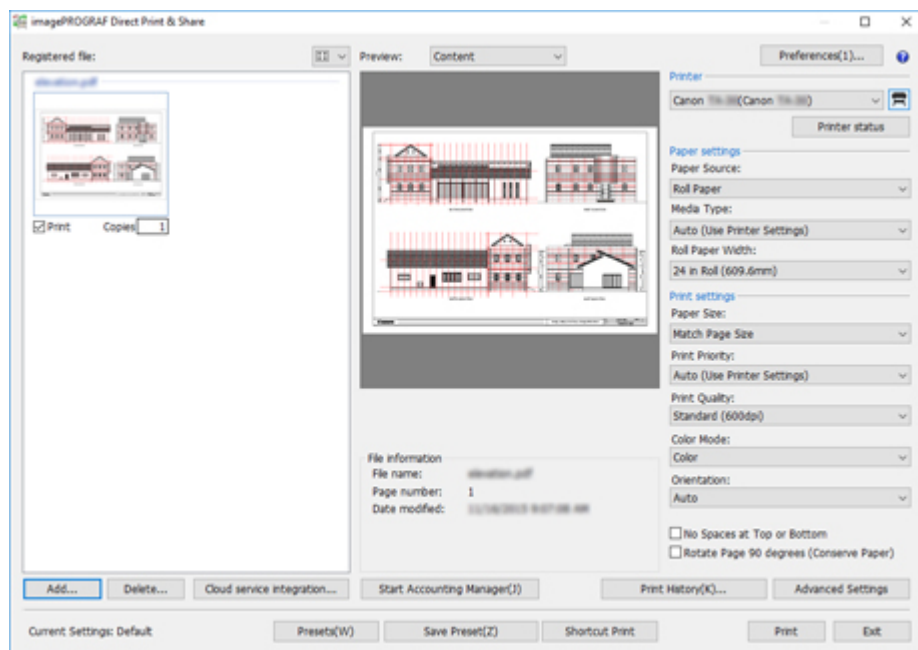
- Аналогичным образом, файлы, которые необходимо передать в облачное хранилище данных, должны быть добавлены в список **Зарег. файл (Registered file)**.

Добавление файлов для печати путем их перетаскивания на главный экран

- Перетащите файлы, которые требуется распечатать, на главный экран.

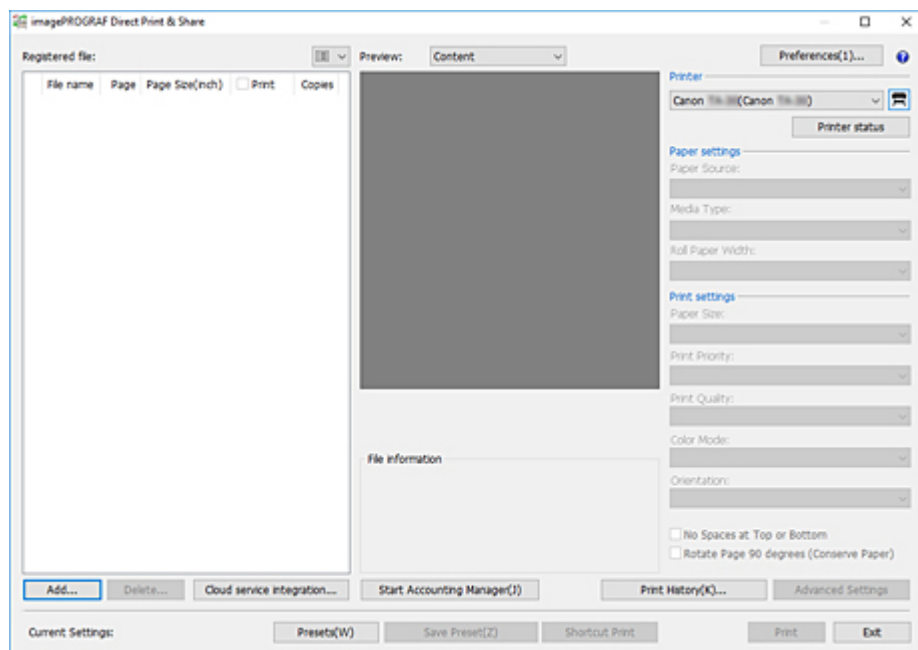


Файлы будут добавлены в список **Зарег. файл (Registered file)**.

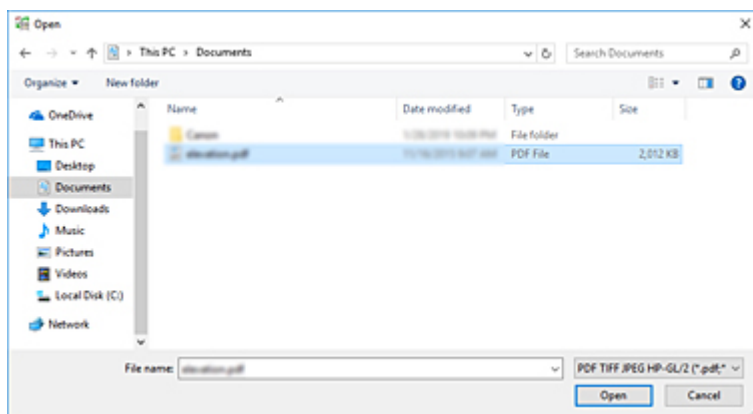


Добавление файлов с помощью кнопки **Добавить... (Add...)** на главном экране

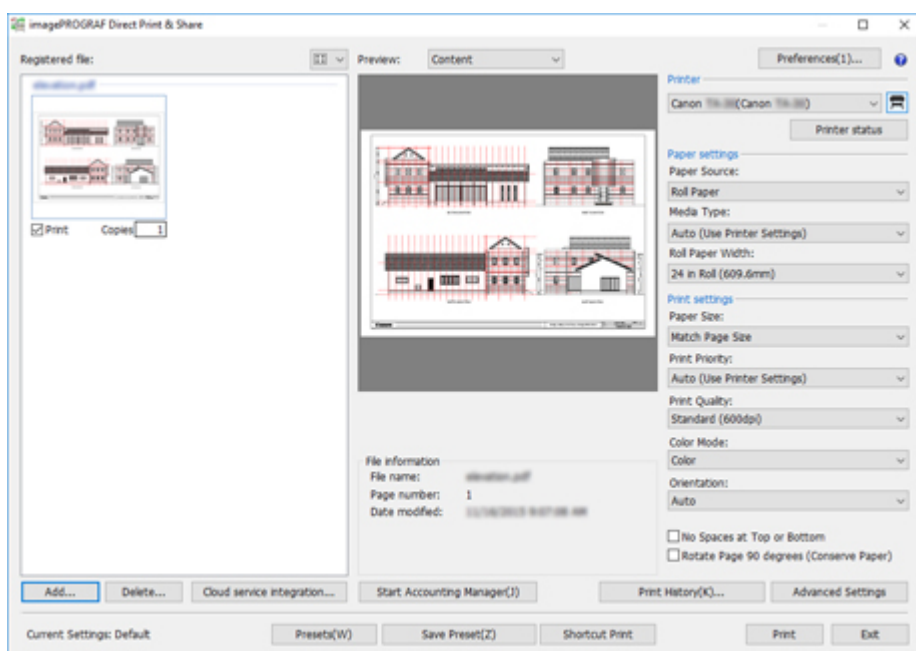
1. Нажмите **Добавить... (Add...)**.



2. Выберите файл, который требуется напечатать, а затем нажмите **Открыть (Open)**.

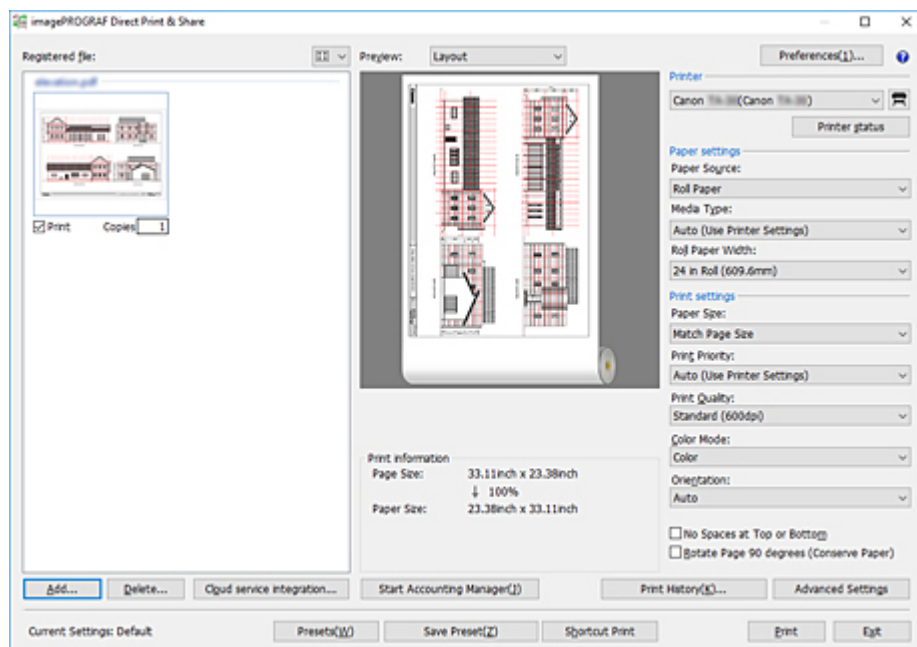


Файлы будут добавлены в список **Зарег. файл (Registered file)**.



Проверка макета печати в области предварительного просмотра

При выборе файла в списке **Зарег. файл (Registered file)** он отображается в области предварительного просмотра.



Если в поле **Предпросм. (Preview)** выбран вариант **Содержание (Content)**, в разделе **Сведения о файле (File information)** отображается имя файла, а также дата и время его обновления.

Если в поле **Предпросм. (Preview)** выбран вариант **Макет (Layout)**, можно проверить, как будет выглядеть макет файла на листе, а в разделе **Сведения о печати (Print information)** отображаются такие сведения, как размер документа, размер листа и разрешение на выводе.

Предварительный просмотр файлов в формате HP-GL/2 возможен только в режиме **Макет (Layout)** при соблюдении перечисленных ниже условий. Положение печатаемого изображения на листе находится в пределах диапазона предварительного просмотра, но само содержание не отображается.

- Установлен драйвер принтера версии 4.52 или более поздней.
- При добавлении файлов соединение с принтером активно.

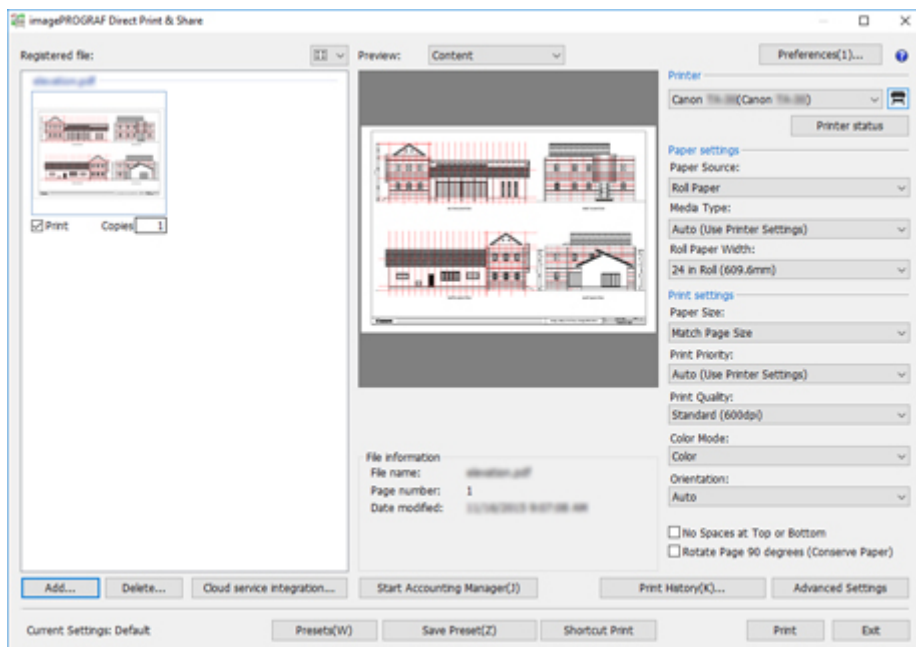
»»» Примечание.

- На предварительном просмотре макета Direct Print & Share отображаются только следующие настройки печати: **Печать с увеличением/уменьшением (Enlarged/Reduced Printing)**, **Ориентация (Orientation)**, **Поворот страницы на 90 градусов (Rotate Page 90 degrees)**, **Источник (Paper Source)**, **Печать по центру (Print Centered)**, **Поворот на 180 градусов (Rotate 180 degrees)** и **Печать без полей (Borderless Printing)**. Другие настройки (например, **2 стр. на листе (2 Pages/Sheet)**, **Макет страницы (Page Layout)**, **Штамп (Stamp)** и **Без пробелов сверху/снизу (No Spaces at Top or Bottom)**) не отображаются.

Установка настроек печати

При необходимости установите такие настройки, как способы подачи бумаги и качество печати.

1. Укажите необходимые параметры в области настроек печати в правой части главного экрана.



Настройки печати, которые можно установить для файлов HP-GL/2, см. в разделе "[Главный экран](#)".

2. Чтобы изменить параметры, не отображенные в области настроек печати, нажмите кнопку **Доп. настройки (Advanced Settings)**.

Откроется окно свойств драйвера. Установите необходимые настройки, а затем закройте окно свойств драйвера.

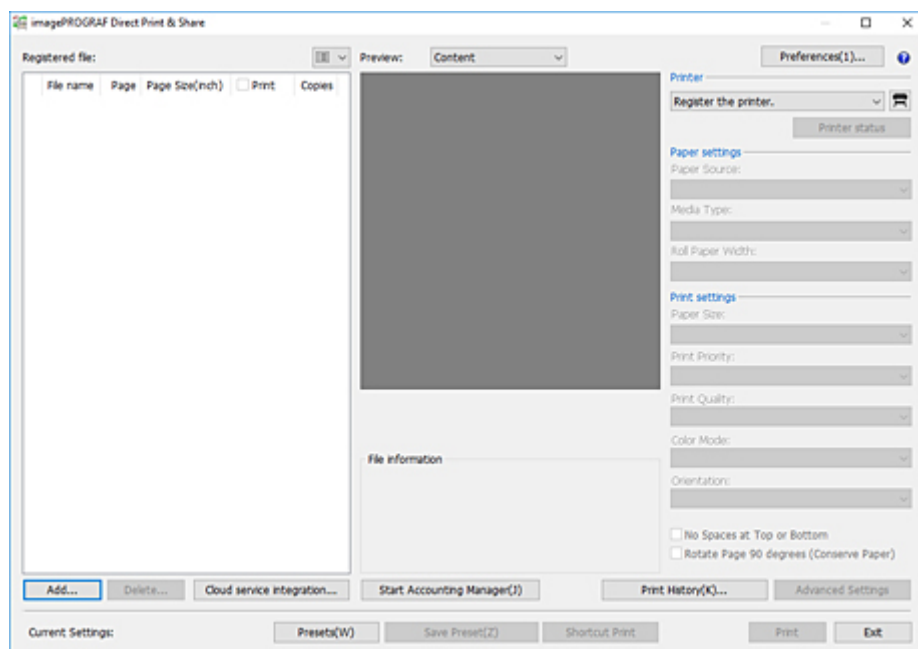
»»» Примечание.

- Одновременная печать нескольких файлов выполняется с одинаковыми настройками.
- На предварительном просмотре макета Direct Print & Share отображаются только следующие настройки печати: **Печать с увеличением/уменьшением (Enlarged/Reduced Printing)**, **Ориентация (Orientation)**, **Поворот страницы на 90 градусов (Rotate Page 90 degrees)**, **Источник (Paper Source)**, **Печать по центру (Print Centered)**, **Поворот на 180 градусов (Rotate 180 degrees)** и **Печать без полей (Borderless Printing)**. Другие настройки (например, **2 стр. на листе (2 Pages/Sheet)**, **Макет страницы (Page Layout)**, **Штамп (Stamp)** и **Без пробелов сверху/снизу (No Spaces at Top or Bottom)**) не отображаются.
- При использовании принтера Осé некоторые функции могут быть недоступны.

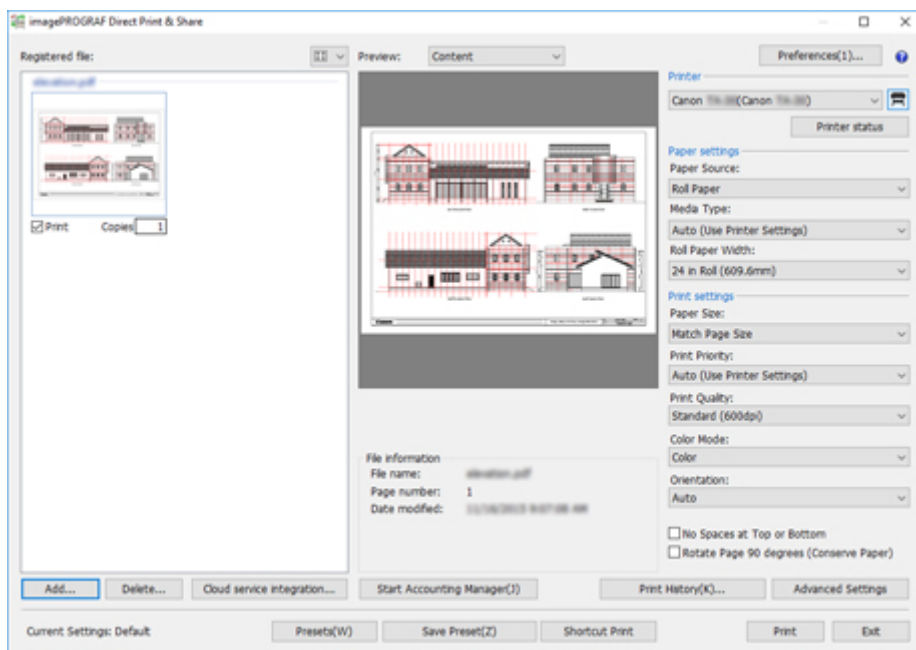
Создание ярлыков быстрой печати

Путем перетаскивания данных можно создавать ярлыки, которые будут использоваться для печати. Для создания ярлыков быстрой печати следуйте приведенным ниже инструкциям.

1. Откройте главный экран.

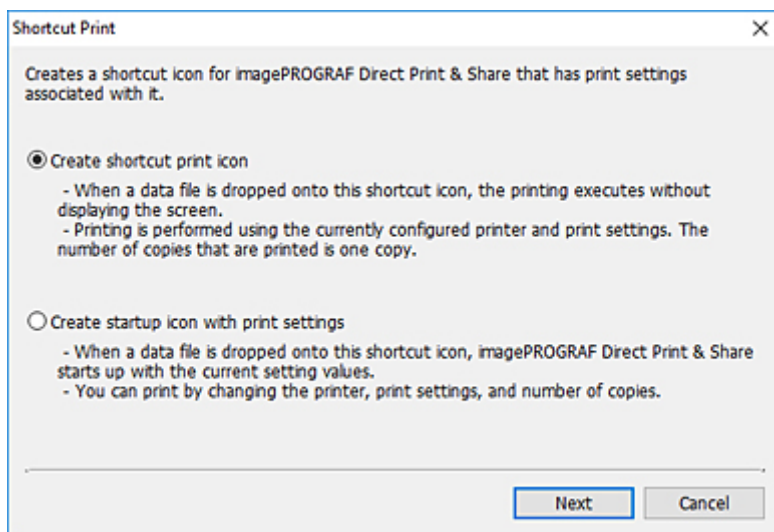


2. Добавьте файлы для печати (см. раздел "[Добавление файлов для печати](#)").
3. В раскрывающемся меню **Принтер (Printer)** выберите принтер, который необходимо использовать для печати файла.
4. Установите необходимые параметры в области настроек печати справа (см. раздел "[Главный экран](#)").
5. Нажмите **Быстрая печать (Shortcut Print)**.



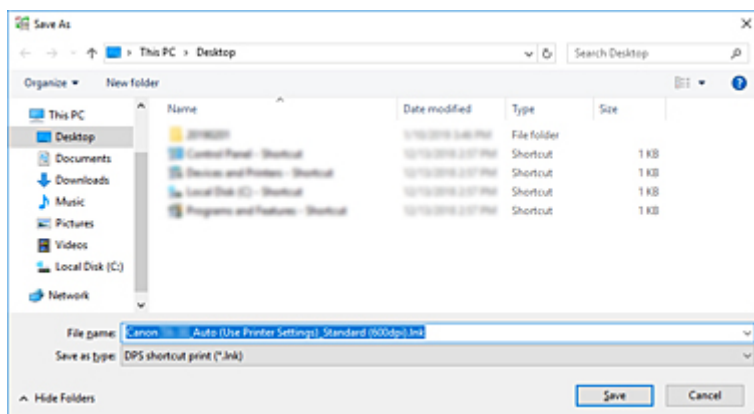
Откроется диалоговое окно **Быстрая печать (Shortcut Print)**.

6. Выберите тип ярлыка, который необходимо создать, и нажмите **Далее (Next)**.



Откроется диалоговое окно **Сохранить как (Save As)**.

7. Укажите имя ярлыка в поле **Имя файла (File name)** и нажмите **Сохранить (Save)**.



Созданный ярлык будет добавлен в папку, указанную в диалоговом окне **Сохранить как (Save As)**.

Первоначальное имя ярлыка выглядит следующим образом:

- "псевдоним"_"тип листа"_"качество печати"

Если выбран формат файлов HP-GL/2, вместо типа листа указывается "GL2".

»»» **Внимание!**

- Не изменяйте псевдоним принтера, используемого для быстрой печати.

Печать файлов

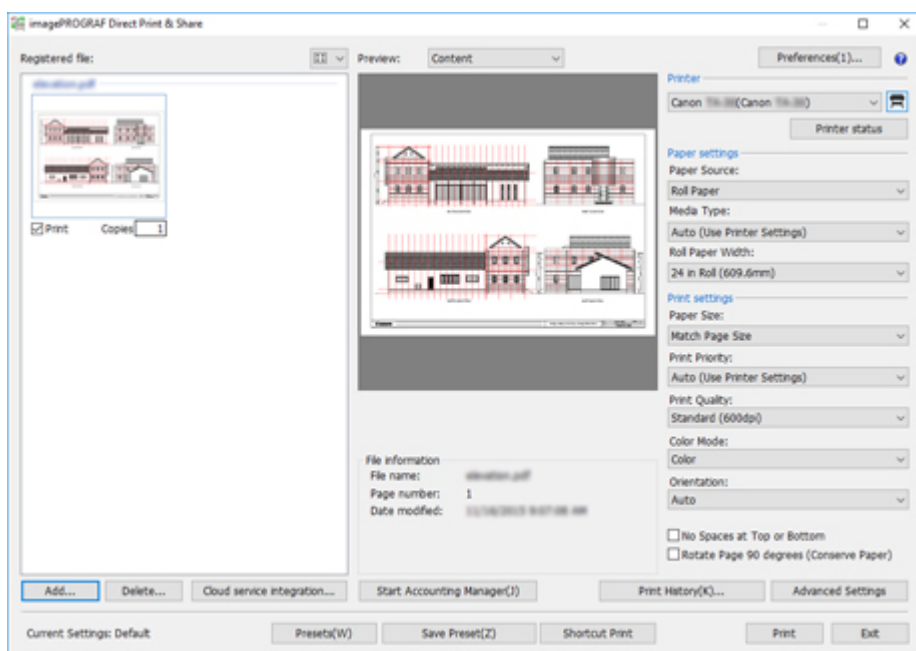
Для печати файлов можно запустить программу Direct Print & Share или создать ярлык быстрой печати и перетащить на него файл.

При использовании ярлыка быстрой печати можно печатать файлы без отображения окна программы Direct Print & Share.

Чтобы напечатать файл, выполните следующие действия.

Печать файлов путем запуска Direct Print & Share

1. Установите флажок **Печать (Print)** для файлов, которые требуется напечатать, в списке **Зарег. файл (Registered file)** на главном экране.



Примечание.

- Если добавленные файлы отображаются в виде списка, можно установить флажки для всех файлов, установив флажок слева от пункта **Печать (Print)**. Если снять этот флажок, флажки для всех файлов будут удалены.

2. Укажите количество копий для печати каждого файла.
3. Выберите принтер в раскрывающемся меню **Принтер (Printer)** и при необходимости установите настройки печати.
4. Нажмите **Печать (Print)**.

Начнется печать с использованием выбранного принтера.

»»» Примечание.

- Одновременная печать нескольких файлов выполняется с одинаковыми настройками.

Печать путем перетаскивания файла на ярлык быстрой печати

Необходимо заранее создать ярлык быстрой печати. Инструкции по созданию ярлыков быстрой печати см. в разделе "[Создание ярлыков быстрой печати](#)".

1. Перетащите файл на ярлык быстрой печати.



Состояние печати можно проверить в программе Canon IJ Status Monitor. Если необходимо остановить выполняемую печать, это можно сделать в Canon IJ Status Monitor.

При использовании принтера Оcé можно проверить состояние печати или отменить печать через удаленный пользовательский интерфейс.

»»» Примечание.

- Если Canon IJ Status Monitor не отображается автоматически, установите в Canon IJ Status Monitor следующие настройки:
 - Если в Canon IJ Status Monitor отображается пункт **Состояние принтера (Printer Status)**:
Выберите **Парам. отобр. (Display Options)** в меню **Параметры (Option)**, затем в появившемся диалоговом окне **Парам. отобр. (Display Options)** установите флажок для пункта **Запускать при печати (Start when Printing is Started)** и выберите **Отобр. всплывающ. окно (Display Pop-up Window)**.
 - Если в Canon IJ Status Monitor не отображается пункт **Состояние принтера (Printer Status)**:
Выберите **Включить Монитор состояния (Enable Status Monitor)** и **Всегда отображать текущее задание (Always Display Current Job)** в меню **Параметры (Option)**.
- Если программа Canon IJ Status Monitor не отображается автоматически даже после изменения этих настроек, необходимо запустить ее из меню **Пуск (Start)** или из панели задач.
- Если необходимо, чтобы значок CanonIJ Status Monitor отображался на панели задач при запуске Windows, установите в CanonIJ Status Monitor следующие настройки:
 - Только если в Canon IJ Status Monitor отображается пункт **Состояние принтера (Printer Status)**:

Выберите **Парам. отобра. (Display Options)** в меню **Параметры (Option)**, затем в появившемся диалоговом окне **Парам. отобра. (Display Options)** установите флажок для пункта **Загружать при запуске Windows (Start when Windows is Started)** и выберите **Отобр. зн. в пан. задач (Display Icon in Taskbar)**.

Подробные сведения см. в справке программы Canon IJ Status Monitor.

Результаты печати экспортируются в файл отчета.

Файлы отчета создаются в папке "\Canon\imagePROGRAF Direct Print & Share\Shortcut Print \Reports", расположенной в папке **Документы (Documents)** или **Мои документы (My Documents)**.

Файл отчета называется "ipfdps_sp_report.txt".

Если размер файла отчета превышает 10 МБ, создается один файл резервной копии "ipfdps_sp_report_back.txt".

»»» **Внимание!**

- Не перемещайте и не удаляйте печатаемые файлы до окончания печати.

»»» **Примечание.**

- На печать выводится одна копия.
- Файлы, отличные от PDF, TIFF, JPEG и HP-GL/2, не выводятся на печать.
- При перетаскивании файла HP-GL/2 на ярлык для печати файлов PDF, TIFF или JPEG для параметра **Качество печати (Print Quality)** используется значение **По умолчанию для принтера (Printer default)**. При перетаскивании файла PDF, TIFF или JPEG на ярлык для печати файлов HP-GL/2 печать выполняется в соответствии с исходными настройками драйвера принтера, заданными на момент создания ярлыка для быстрой печати.
- Если выбрано несколько файлов, порядок печати файлов зависит от ОС. Если необходимо печатать файлы в определенном порядке, перетаскивайте их по одному.
- В зависимости от ограничений длины имен выбранных файлов, при выборе большого количества файлов может возникнуть ошибка. В этом случае уменьшите количество выбранных файлов, а затем перетащите их.

Печать путем перетаскивания файла на ярлык запуска с настройками печати

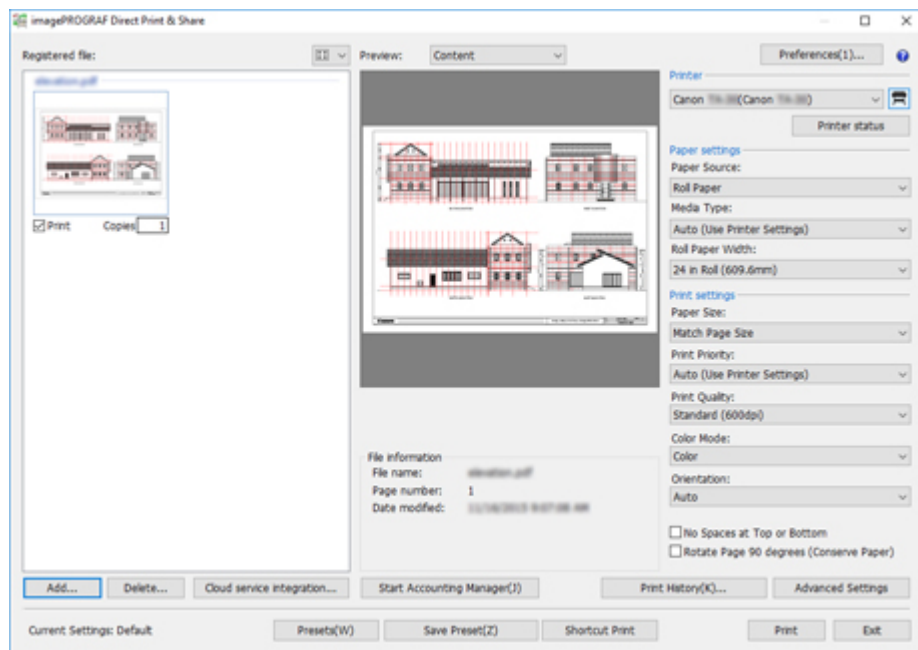
Необходимо заранее создать ярлык запуска с настройками печати. Инструкции по созданию ярлыков запуска с настройками печати см. в разделе "[Создание ярлыков быстрой печати](#)".

1. Перетащите файл на ярлык запуска с настройками печати.



Отобразится главный экран Direct Print & Share.

2. Укажите количество копий для печати каждого файла.



3. Укажите принтер в списке **Принтер (Printer)** и при необходимости установите настройки печати.
4. Нажмите **Печать (Print)**.

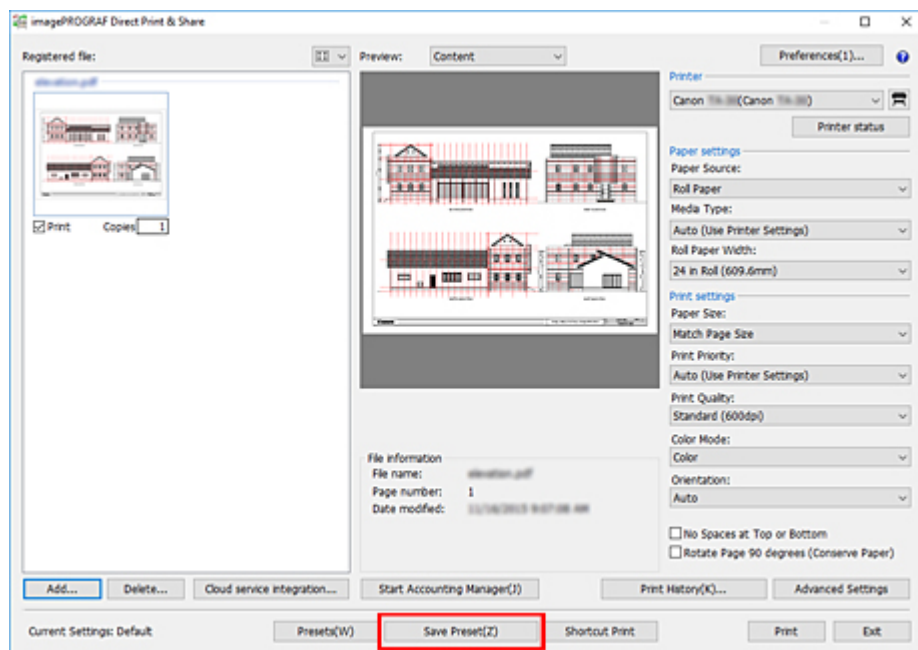
Начнется печать с использованием выбранного принтера.

Вызов часто используемых настроек печати

Можно сохранить текущие настройки Direct Print & Share или использовать сохраненные настройки в качестве текущих.

Сохранение часто используемых настроек

1. Укажите необходимые параметры в области настроек печати в правой части главного экрана.



2. Нажмите **Сохранить предустановку (Save Preset)**.

Откроется [диалоговое окно "Название предустановки"](#).

3. Введите имя настройки, которую необходимо сохранить, в поле **Название предустановки (Preset Name)**.

4. Нажмите **ОК (OK)**.

Текущие настройки будут сохранены с указанным именем.

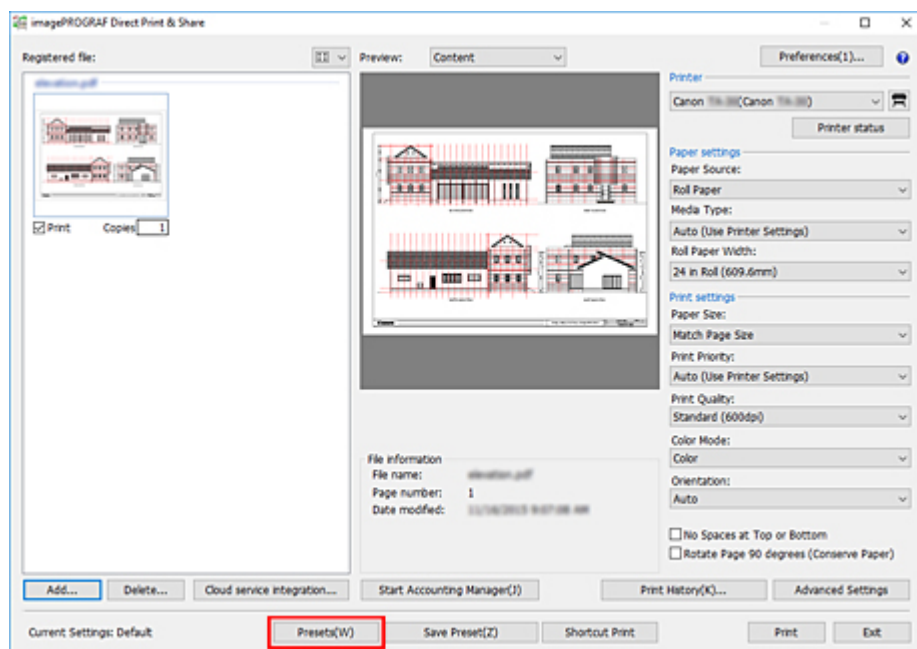
Примечание.

- Можно сохранить до 500 настроек печати.
- Параметры, которые можно сохранить: **Принтер (Printer)**, **Настройки бумаги (Paper settings)** и **Настройки печати (Print settings)**.
- В часто используемых настройках файлов в форматах tiff/jpeg/PDF и файлов в формате HP-GL/2 используются разные параметры. Поэтому если печать выполняется в формате, отличном от формата, в котором сохранен файл, невозможно скопировать часто используемые настройки.

- В зависимости от используемого принтера, параметр отличается от сохраненного, поэтому настройки не могут быть скопированы.

Вызов часто используемых настроек печати

1. Нажмите **Предустановки (Presets)** на главном экране.



Откроется [диалоговое окно "Предустановки"](#).

2. В списке файлов **Название предустановки (Preset Name)** выберите настройки, которые необходимо вызвать.

»»» Примечание.

- Нажмите **Удалить (Delete)**, чтобы удалить выбранные настройки.

3. Нажмите **Применить (Apply)**.

Указанные настройки будут скопированы на главный экран.

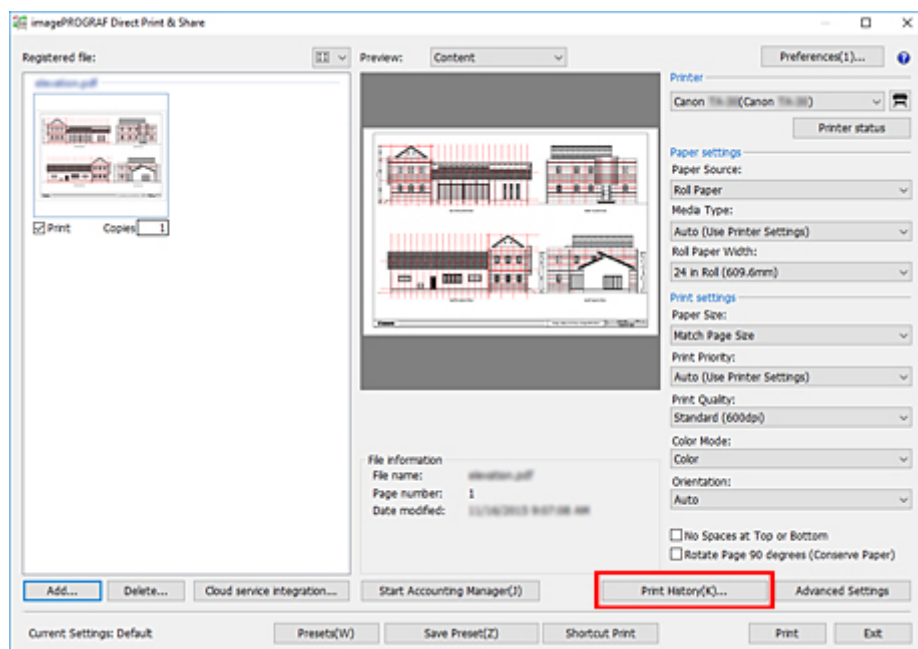
4. Нажмите **Печать (Print)**.

Запускается печать.

Печать из журнала

Можно просмотреть журнал печати и повторно распечатать файл с теми же настройками.

1. Нажмите **Журнал печати... (Print History...)** на главном экране.



Откроется [диалоговое окно "Журнал печати"](#).

2. В журнале печати выберите запись о файле, который необходимо распечатать.

»»» Примечание.

- Нажмите **Удалить (Delete)**, чтобы удалить выбранную запись из журнала печати.

3. Нажмите **Применить (Apply)**.

Указанная запись из журнала печати будет скопирована на главный экран.

4. Нажмите **Печать (Print)**.

Запускается печать.

»»» Внимание!

- Если файл, распечатанный ранее, удален, его нельзя распечатать из журнала.
- В раскрывающемся меню **Сохранить журнал для (Save History For)** в диалоговом окне **Журнал печати (Print History)** можно настроить продолжительность хранения журнала. Данные журнала, время хранения которых превышает указанный период, автоматически удаляются.

Печать из программы AutoCAD

Если Direct Print & Share устанавливается на ПК, где есть CAD-программа Autodesk AutoCAD, в программу AutoCAD добавляется подключаемый модуль Direct Print & Share.

Можно запускать Direct Print & Share из AutoCAD для легкой печати чертежей или их передачи в облачное хранилище данных.

»»» Примечание.

- Подключаемый модуль AutoCAD доступен для AutoCAD 2008 или более поздней версии. AutoCAD 2020 и более поздние версии поддерживают только 64-разрядную установку.
При установке AutoCAD 2011 или более ранней версии после установки Direct Print & Share подключаемый модуль AutoCAD не добавляется в программу AutoCAD. Переустановите Direct Print & Share, чтобы добавить подключаемый модуль AutoCAD.

1. Откройте чертеж в AutoCAD

»»» Примечание.

- Он откроется в **Пространстве листа (Paper space)** программы AutoCAD. Подключаемый модуль AutoCAD нельзя использовать в **Пространстве модели (Model space)**.

2. Нажмите **Печать и предпросмотр (Print and Preview)** в ленточном меню AutoCAD или в меню, отображаемом по щелчку правой кнопкой мыши.

»»» Примечание.

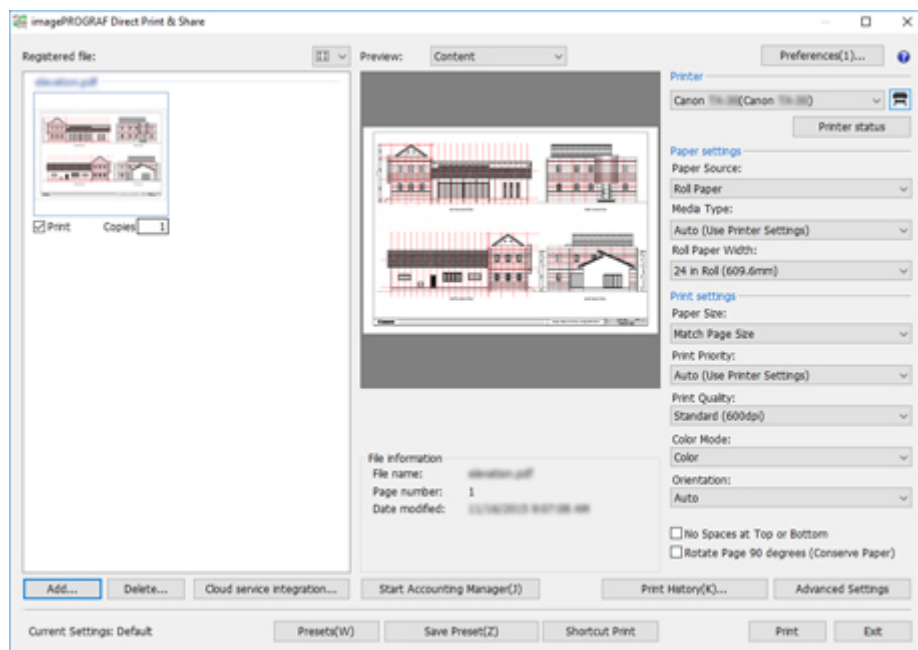
- В AutoCAD 2008 нет ленточного меню.

Будет создан файл PDF, содержащий макет открытого чертежа, и запустится программа Direct Print & Share.

»»» Примечание.

- Если необходимо изменить макет файла PDF, измените макет чертежа в AutoCAD и еще раз нажмите кнопку **Печать и предпросмотр (Print and Preview)**.

3. Убедитесь, что файл PDF, созданный из чертежа AutoCAD, отображается в списке **Зарег. файл (Registered file)** на главном экране Direct Print & Share.



После этого созданный файл PDF можно распечатать или передать в облачное хранилище данных.

Ограничения при печати файлов PDF

Указанные ограничения применяются при использовании Direct Print & Share для печати файлов PDF, содержащих приведенные ниже эффекты обработки изображений.

При использовании Direct Print & Share для печати файлов PDF, созданных с помощью Adobe Illustrator и других приложений для работы с графикой, необходимо соблюдать осторожность.

- **Прозрачность**

Прозрачность не обрабатывается должным образом.

- **Тени**

Эффекты тени, примененные к объектам, размещенным в прямоугольных областях с прозрачностью (текстам, фигурам и т. д.), не обрабатываются должным образом.

- **Наложение**

Накладываемые элементы изображения не печатаются должным образом.

- **Просвечивание**

Просвечивание (вырезание накладываемых элементов изображения) не обрабатывается должным образом.

- **Файлы PDF с настройками безопасности**

Печать невозможна.

- **16-разрядные данные или изображения JPEG 2000 с настройками прозрачности**

Печать изображений невозможна.

- **Изображения JBIG2**

Печать изображений невозможна.

- **Данные PostScript**

Печать изображений невозможна.

- **Полутона**

Печать невозможна.

- **Данные с добавленными комментариями**

Печать изображений невозможна, если нет данных для отображения комментариев.

- **Функция замены шрифтов не поддерживается**

Рекомендуется использовать встроенные шрифты.

Использование облачного хранилища данных

- Добавление облачного хранилища данных, совместимого с WebDAV
- Выполнение входа в облачную службу
- Загрузка файлов из облачного хранилища данных
- Передача файлов в облачное хранилище данных
- Обмен файлами с другими пользователями (только для Google Drive)

Добавление облачного хранилища данных, совместимого с WebDAV

Чтобы добавить облачное хранилище данных, совместимое с WebDAV, выполните следующие действия.

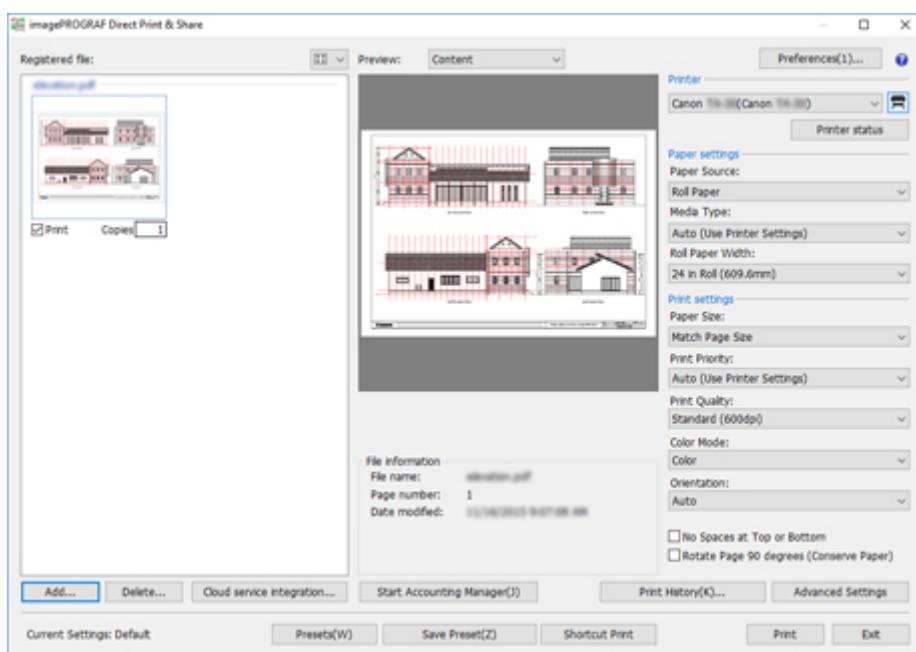
Внимание!

- Если требуется использовать облачную службу, необходимо заранее создать в ней учетную запись.


Примечание.

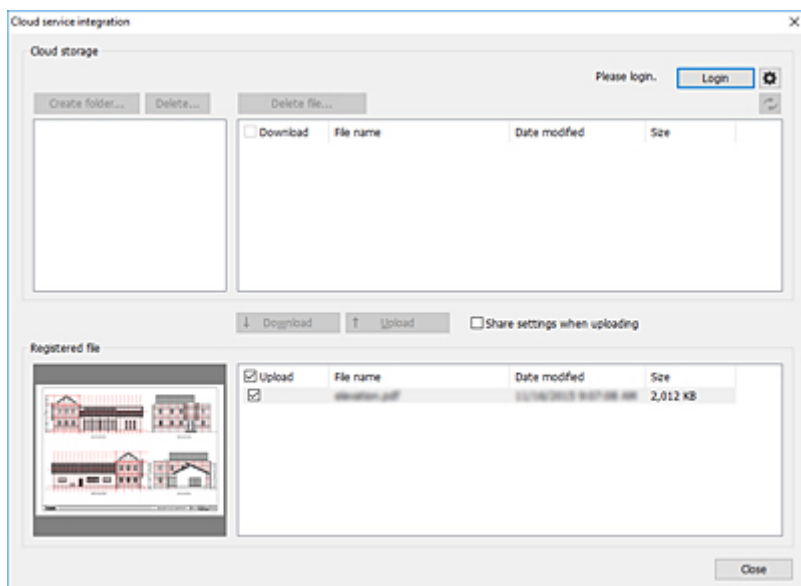
- Поддерживаются следующие облачные хранилища данных: "Google Drive", "HOME-BOX2" и облачные хранилища данных, совместимые с WebDAV.
 - Доступ к облачным хранилищам служб, отличных от "Google Drive" и "HOME-BOX2", не гарантируется.
 - "HOME-BOX2" — это служба облачного хранения данных, предоставляемая компанией Canon Marketing Japan Inc. для внутреннего рынка Японии.

1. Нажмите **Интеграция с облачной службой (Cloud service integration)** на главном экране.



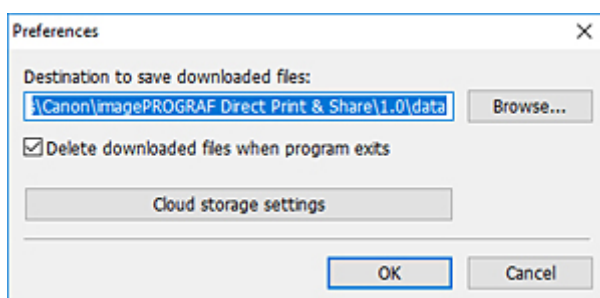
Откроется диалоговое окно **Интеграция с облачной службой (Cloud service integration)**.

2. Нажмите кнопку  в диалоговом окне **Интеграция с облачной службой (Cloud service integration)**.



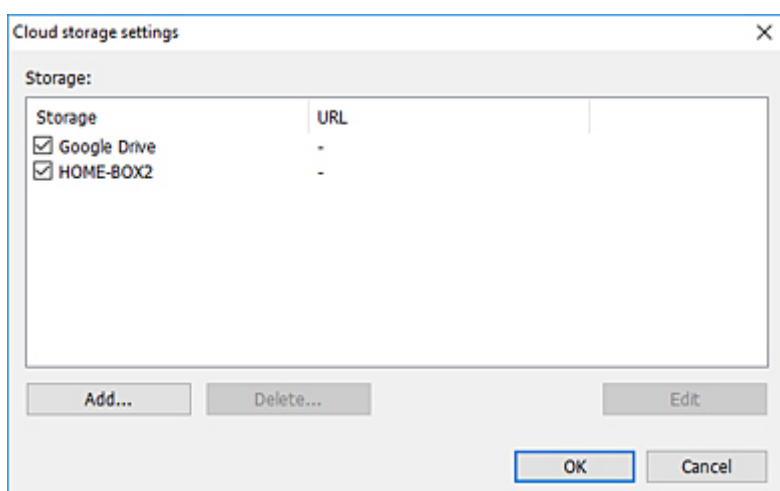
Откроется диалоговое окно **Настройки (Preferences)**.

3. Нажмите **Настройки облачного хранилища данных (Cloud storage settings)**.



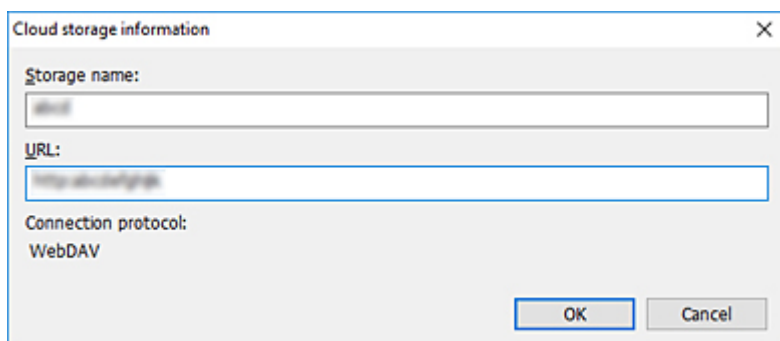
Откроется диалоговое окно **Настройки облачного хранилища данных (Cloud storage settings)**.

4. Нажмите **Добавить... (Add...)**.



Откроется диалоговое окно **Информация об облачном хранилище данных (Cloud storage information)**.

5. Введите имя облачного хранилища данных в поле **Имя хранилища данных (Storage name)** и **URL-адрес (URL)** для подключения к службе WebDAV, а затем нажмите **ОК (OK)**.



The image shows a dialog box titled "Cloud storage information" with a close button (X) in the top right corner. Inside the dialog, there are three labeled input fields: "Storage name:" with the text "cloud" entered, "URL:" with the text "http://cloudapi.ru" entered, and "Connection protocol:" with the text "WebDAV" entered. At the bottom right of the dialog, there are two buttons: "OK" and "Cancel".

Добавленное облачное хранилище данных теперь можно выбрать в диалоговом окне **Выбор облачного хранилища данных (Cloud storage selection)**.

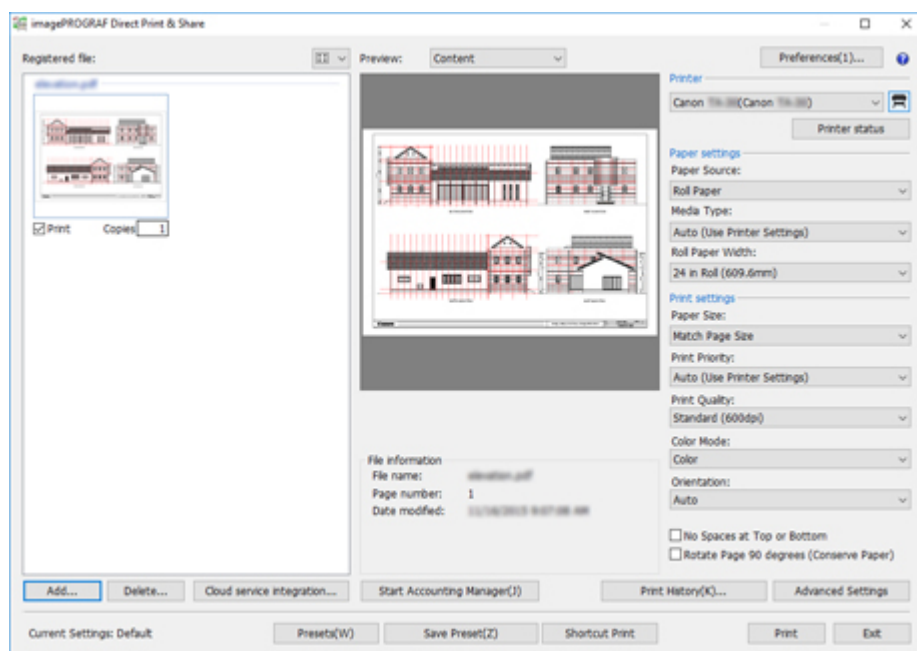
Выполнение входа в облачную службу

Для загрузки файлов или их передачи в облачное хранилище данных следует выполнить вход в облачную службу.

Необходимо заранее создать учетную запись в этой облачной службе.

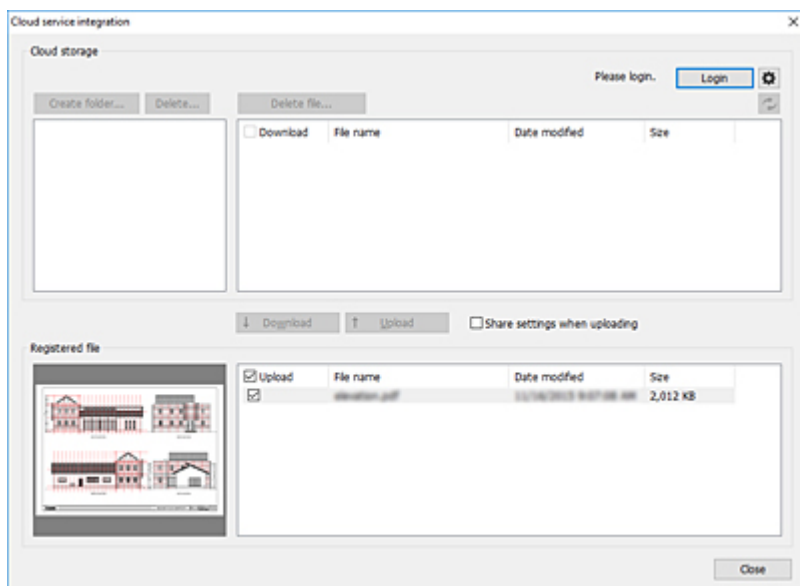
Если используется Google Drive

1. Нажмите **Интеграция с облачной службой (Cloud service integration)** на главном экране.



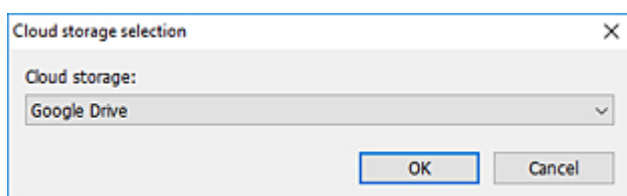
Откроется диалоговое окно **Интеграция с облачной службой (Cloud service integration)**. (См. раздел ["Диалоговое окно "Интеграция с облачной службой"](#)).

2. Нажмите **Вход (Login)**.



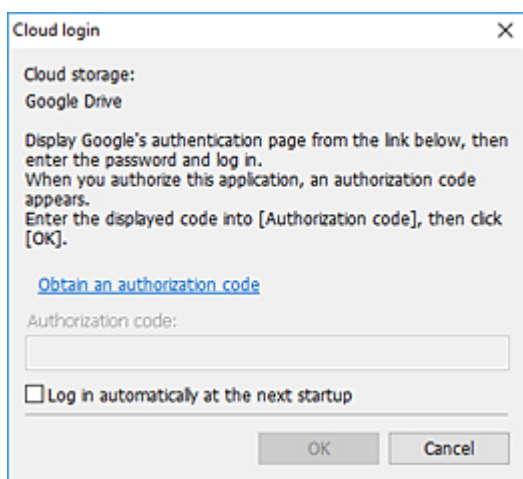
Откроется диалоговое окно **Выбор облачного хранилища данных (Cloud storage selection)**.

3. Выберите **Google Drive**, а затем нажмите **ОК (OK)**.



Откроется диалоговое окно **Вход в облачную службу (Cloud login)**.

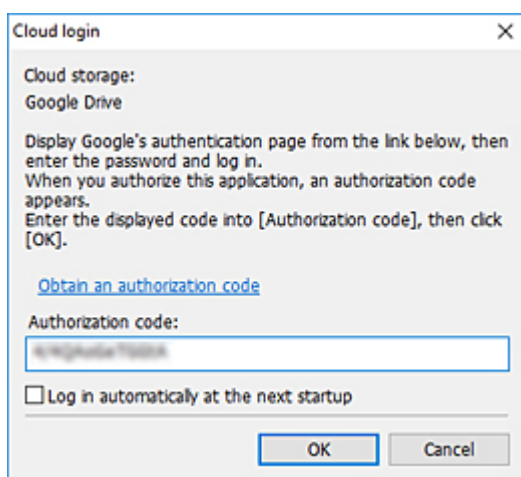
4. Нажмите **Получить код авторизации (Obtain an authorization code)**.



Запустится веб-браузер, и отобразится страница входа в учетную запись Google.

5. Войдите в вашу учетную запись Google.
6. Следуйте инструкциям на экране и разрешите передачу данных для Google Drive.

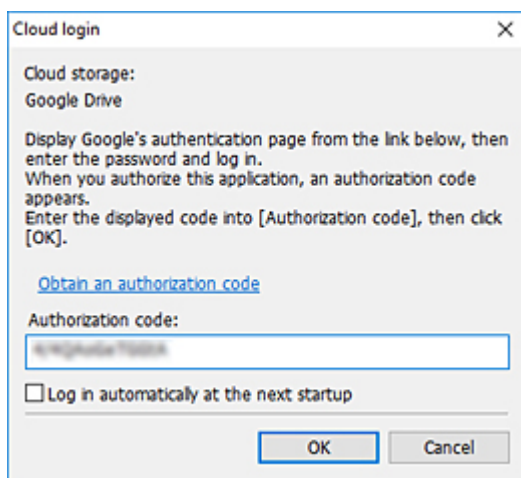
7. Введите отображаемый код в поле **Код авторизации (Authorization code)** в диалоговом окне **Вход в облачную службу (Cloud login)**.



»»» **Примечание.**

- Если установить флажок **Выполнить вход автоматически при следующем запуске (Log in automatically at the next startup)** в диалоговом окне **Вход в облачную службу (Cloud login)**, со следующего раза можно выполнять вход без повторения шагов 4-7.

8. Нажмите **ОК (OK)**.



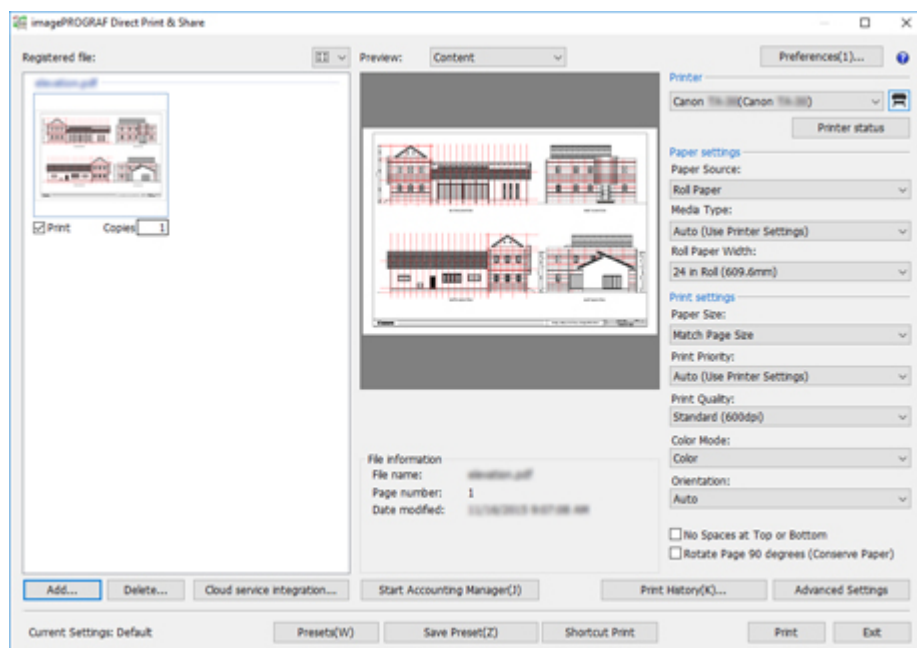
»»» **Примечание.**

- Если потребуется проверка подлинности прокси, отобразится диалоговое окно **Проверка подлинности прокси (Proxy authentication)**.

Введите имя пользователя и пароль прокси-сервера, настроенного в системе Windows, и выполните проверку подлинности.

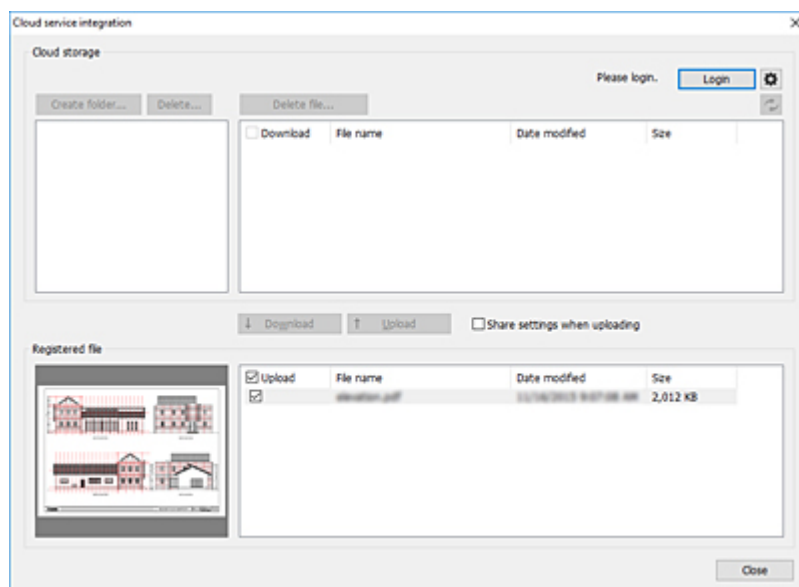
Если используется облачная служба, отличная от Google Drive

1. Нажмите **Интеграция с облачной службой (Cloud service integration)** на главном экране.



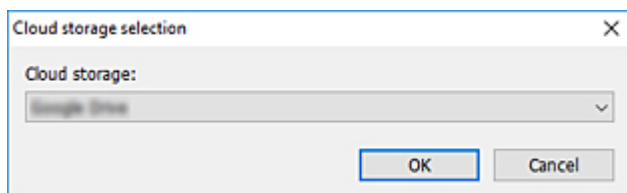
Откроется диалоговое окно **Интеграция с облачной службой (Cloud service integration)**. (См. раздел "[Диалоговое окно "Интеграция с облачной службой"](#)").

2. Нажмите **Вход (Login)**.



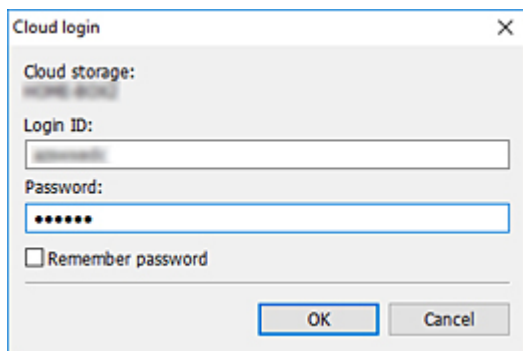
Откроется диалоговое окно **Выбор облачного хранилища данных (Cloud storage selection)**.

3. Выберите облачное хранилище данных, в которое необходимо войти, и нажмите **ОК (OK)**.



Откроется диалоговое окно **Вход в облачную службу (Cloud login)**.

4. Введите имя пользователя и пароль учетной записи облачной службы, отображаемой в поле **Обл. хран. данных (Cloud storage)**, а затем нажмите **ОК (OK)**.



»»» Примечание.

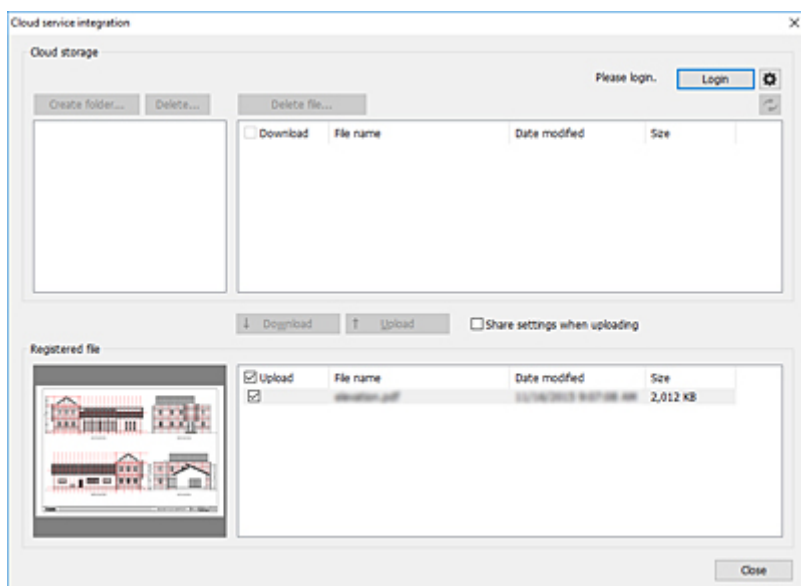
- Если потребуется проверка подлинности прокси, отобразится [диалоговое окно "Проверка подлинности прокси"](#).

Введите имя пользователя и пароль прокси-сервера, настроенного в системе Windows, и выполните проверку подлинности.

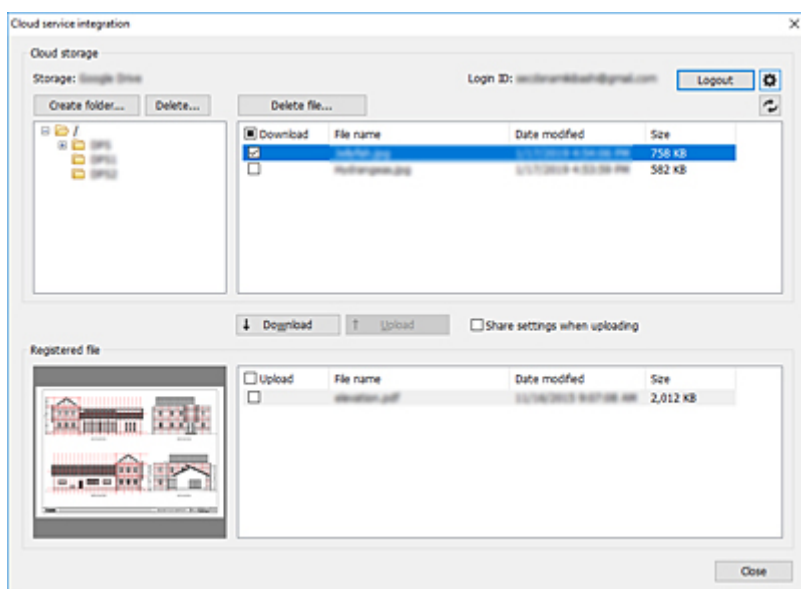
Загрузка файлов из облачного хранилища данных

Для загрузки файлов из облачного хранилища данных выполните следующие действия.

1. Выполните вход в облачную службу (см. раздел "[Выполнение входа в облачную службу](#)").



2. Установите флажок **Загрузить (Download)** для файла, который необходимо загрузить из **Обл. хран. данных (Cloud storage)**.



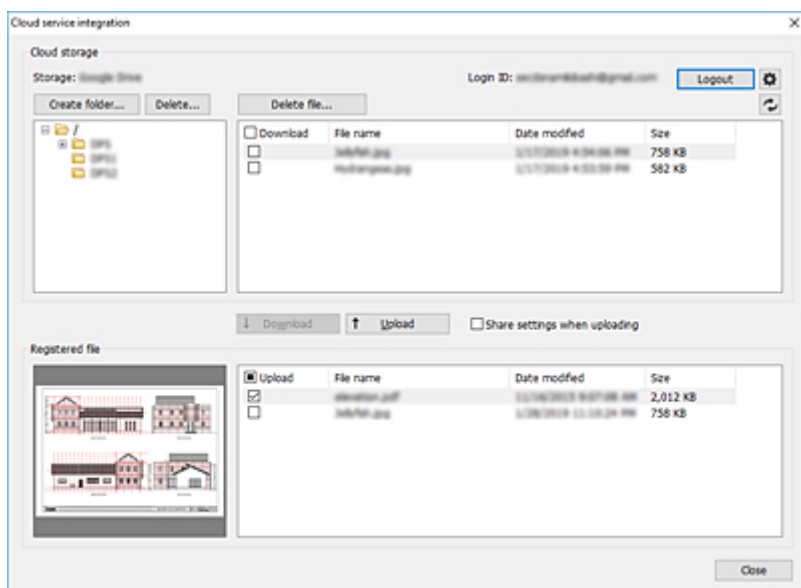
Примечание.

- Можно выбрать несколько файлов.

3. Нажмите **Загрузить (Download)**.

Отобразится диалоговое окно **Загрузить (Download)**, и начнется загрузка.

Когда загрузка завершится, загруженные файлы будут добавлены в список **Зарег. файл (Registered file)**.

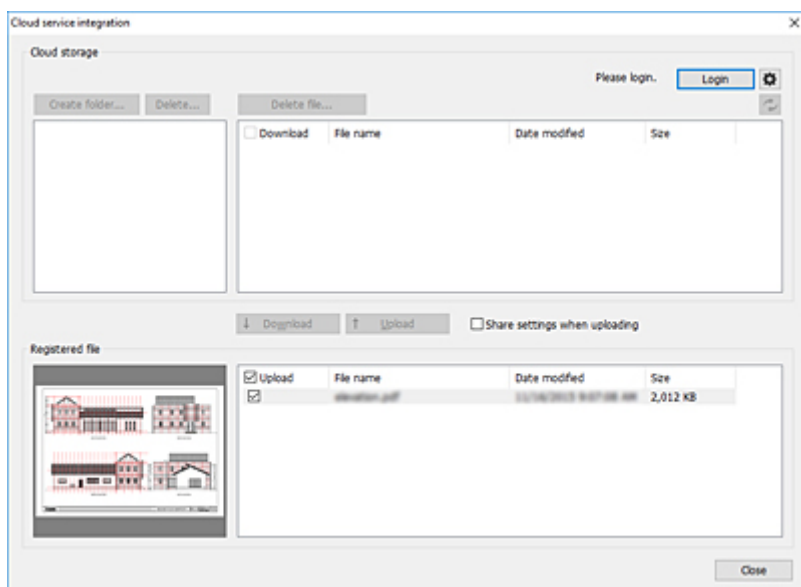


Передача файлов в облачное хранилище данных

Для передачи файлов в облачное хранилище данных выполните следующие действия.

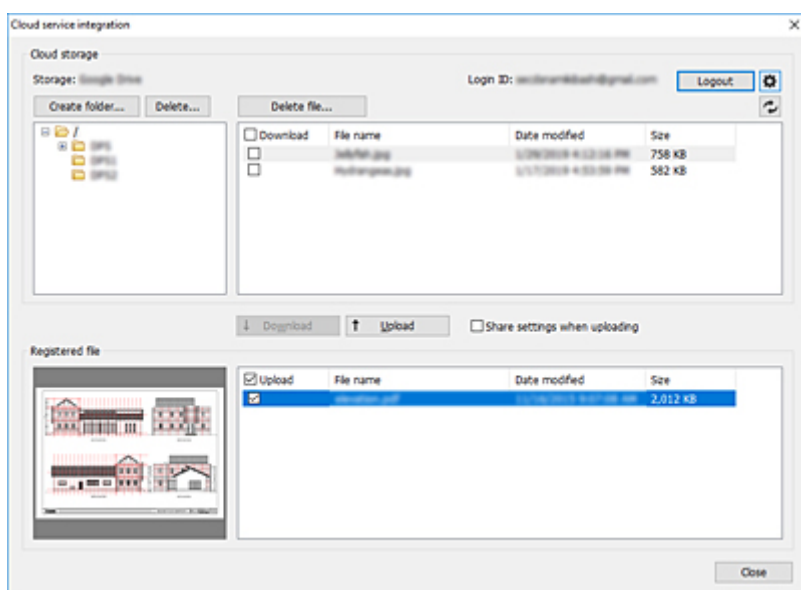
Файлы, которые необходимо передать в облачное хранилище данных, должны быть добавлены в список **Зарег. файл (Registered file)**. (См. раздел "[Добавление файлов для печати](#)").

1. Выполните вход в облачную службу (см. раздел "[Выполнение входа в облачную службу](#)").



Если требуется предоставить другим пользователям общий доступ к переданным файлам, установите флажок **Обмен настройками при передаче (Share settings when uploading)**.

2. Установите флажок **Передать (Upload)** для файлов, которые требуется передать, в списке **Зарег. файл (Registered file)**.



»»» Примечание.

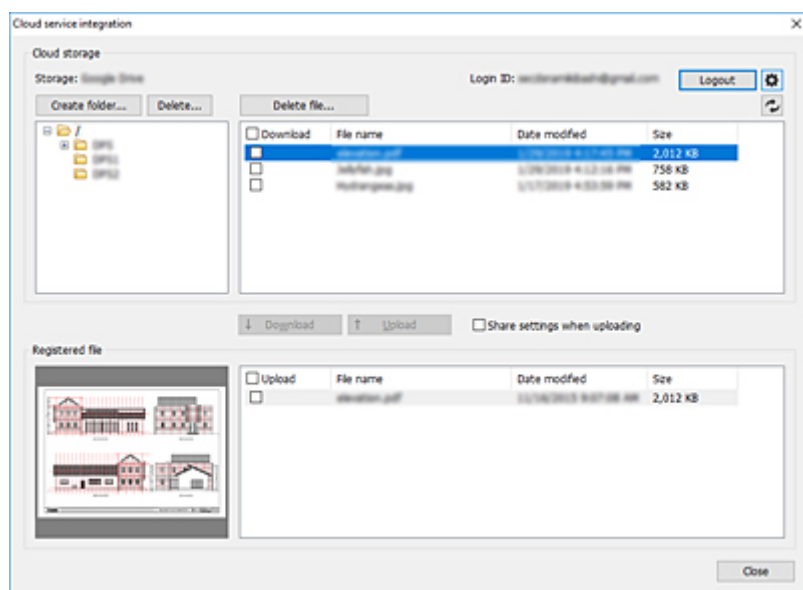
- Можно выбрать несколько файлов.

3. Нажмите **Передать (Upload)**.

Если установлен флажок **Обмен настройками при передаче (Share settings when uploading)**, откроется диалоговое окно **Параметры обмена (Share settings)**. Настройте требуемые параметры. (См. раздел "[Обмен файлами с другими пользователями \(Только для службы Google Drive\)](#)").

Отобразится диалоговое окно **Передать (Upload)**, и начнется передача.

Когда передача завершится, переданные файлы будут добавлены в **Обл. хран. данных (Cloud storage)**.

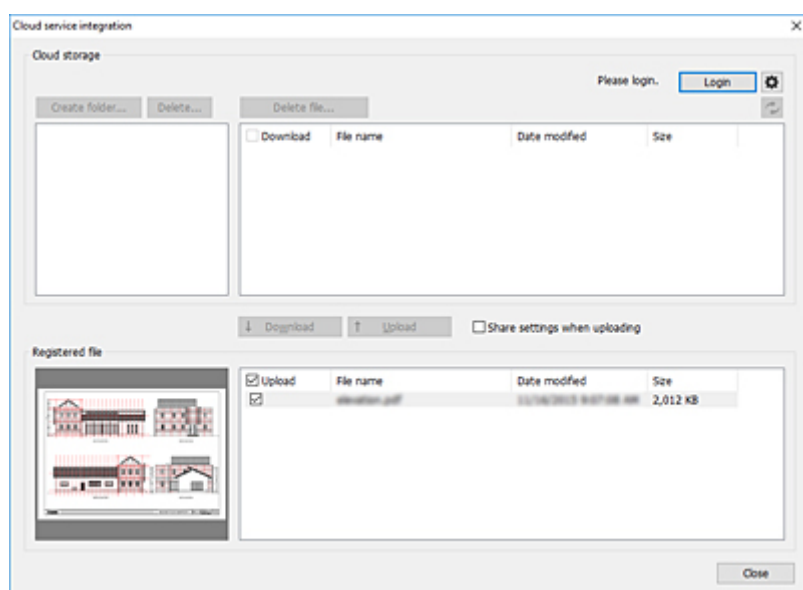


Обмен файлами с другими пользователями (только для Google Drive)

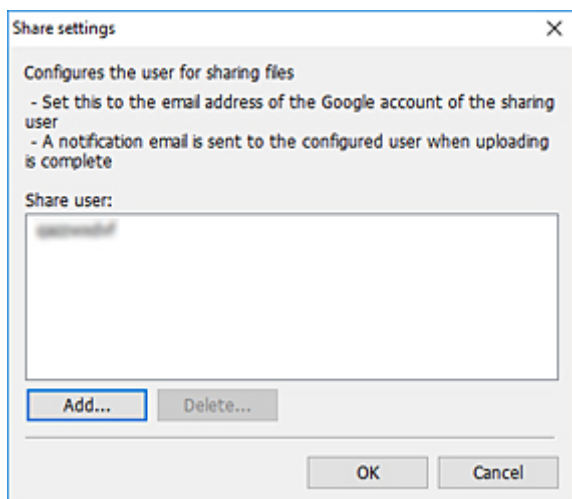
Файлами, переданными в облачное хранилище Google Drive, можно обмениваться с другими пользователями.

Чтобы указать пользователей, которым необходимо предоставить общий доступ к файлам, выполните следующие действия. Указанные пользователи смогут просмотреть файлы после того, как завершится их передача.

1. Выполните вход в облачную службу (см. раздел "[Выполнение входа в облачную службу](#)").



2. Установите флажок **Обмен настройками при передаче (Share settings when uploading)**.
3. Установите флажок **Передать (Upload)** для файлов, которые требуется передать, а затем нажмите **Передать (Upload)**.
Откроется диалоговое окно **Параметры обмена (Share settings)**.
4. Пользователей, которым необходимо предоставить общий доступ к файлам, можно добавить в список **Пользователь для обмена (Share user)**.



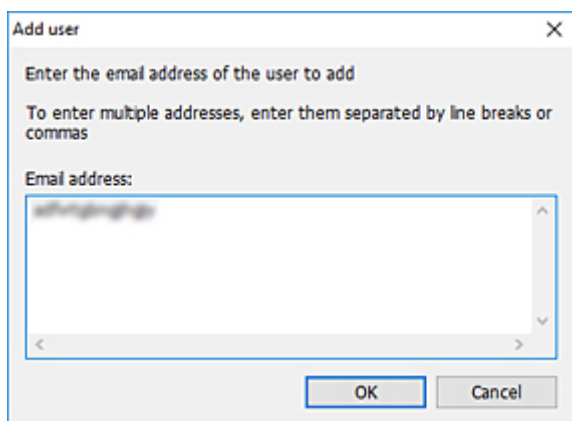
»»» Примечание.

- Если открыть диалоговое окно **Параметры обмена (Share settings)**, ранее добавленные пользователи будут отображаться в списке **Пользователь для обмена (Share user)**.
- Чтобы удалить пользователей из списка **Пользователь для обмена (Share user)**, выберите их и нажмите **Удалить... (Delete...)**.

5. Чтобы добавить пользователей для обмена файлами, нажмите **Добавить... (Add...)**.

Откроется диалоговое окно **Добавить пользователя (Add user)**.

6. Введите адрес электронной почты учетной записи Google пользователя, с которым хотите обменяться файлами.



»»» Примечание.

- Можно указать несколько адресов электронной почты. При вводе нескольких адресов электронной почты разделяйте их запятыми.

7. Нажмите **ОК (OK)**.

Добавленные адреса электронной почты отобразятся в списке **Пользователь для обмена (Share user)** в диалоговом окне **Параметры обмена (Share settings)**.

8. Нажмите ОК (OK).

Отобразится диалоговое окно **Передать (Upload)**, и начнется передача.

После завершения передачи файлов выбранным пользователям будут отправлены сообщения электронной почты с уведомлением.

Устранение неполадок

Быстрая печать выполняется не по порядку

Печать файлов может выполняться не в выбранном порядке из-за настроек ОС.

Если необходимо печатать файлы в определенном порядке, перетаскивайте их по одному.

После приобретения нового принтера необходимо использовать ярлыки быстрой печати

При покупке принтера той же модели ярлыки быстрой печати можно продолжать использовать, если не изменять псевдоним.

Необходимо проверить результаты быстрой печати

Результаты быстрой печати экспортируются в файлы отчетов.

Файлы отчета создаются в папке "\\Canon\\imagePROGRAF Direct Print & Share\\Shortcut Print \\Reports", расположенной в папке **Документы (Documents)** или **Мои документы (My Documents)**.

Файл отчета называется "ipfdps_sp_report.txt".

Верхний, нижний, левый и правый края изображения не печатаются

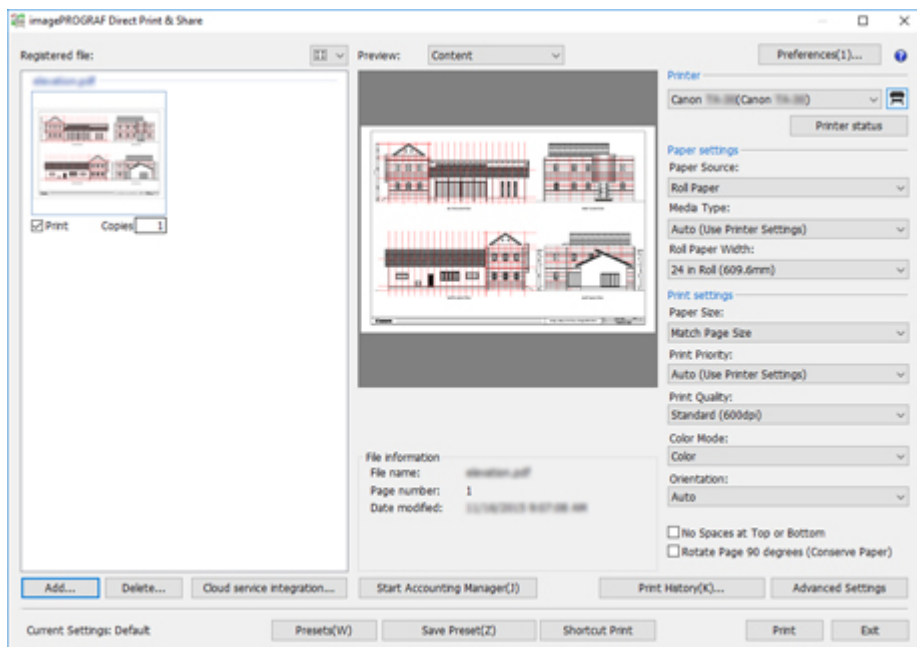
На главном экране установите для параметра **Размер бумаги (Paper Size)** значение, отличное от **Настр. разм. стр. (Match Page Size)**, а затем выполните печать.

➤ Главный экран

- Список "Зарегистрированный файл"
- Диалоговое окно "Интеграция с облачной службой"
 - Диалоговое окно "Выбор облачного хранилища данных"
 - Диалоговое окно "Вход в облачную службу"
 - Диалоговое окно "Проверка подлинности прокси"
 - Диалоговое окно "Настройки" (облачное хранилище данных)
 - Диалоговое окно "Настройки облачного хранилища данных"
 - Диалоговое окно "Информация об облачном хранилище данных"
 - Диалоговое окно "Параметры обмена"
 - Диалоговое окно "Добавить пользователя"
- Диалоговое окно "Настройки" (главный экран)
- Диалоговое окно "Используемый принтер"
 - Диалоговое окно "Добавить принтер"
- Диалоговое окно "Журнал печати"
- Диалоговое окно "Предустановки"
- Диалоговое окно "Название предустановки"
- Диалоговое окно "Быстрая печать"
 - Диалоговое окно "Сохранить как"

Главный экран

На главном экране Direct Print & Share можно указать файлы и распечатать их. Главный экран содержит список **Зарег. файл (Registered file)** с левой стороны, область предварительного просмотра в центре и область настроек печати с правой стороны.



Примечание.

- Можно развернуть окно Direct Print & Share во весь экран ПК.

Нажатием значка ☐ в правом верхнем углу можно упростить проверку содержимого списка **Зарег. файл (Registered file)** и области предварительного просмотра в центре.

Список Зарег. файл (Registered file)

Добавьте файлы, которые нужно распечатать, в этот список. Дополнительные сведения см. в разделе ["Список зарегистрированных файлов"](#).



Кнопка

Нажмите эту кнопку, чтобы изменить способ отображения списка **Зарег. файл (Registered file)**. Можно переключаться между отображением эскизов и текста.

Добавить... (Add...)

Нажмите эту кнопку, чтобы добавить файлы в список **Зарег. файл (Registered file)**. Сведения о добавлении файлов см. в разделе ["Добавление файлов для печати"](#).

Удалить... (Delete...)

Чтобы удалить файлы из списка **Зарег. файл (Registered file)**, выберите их и нажмите эту кнопку.

Интеграция с облачной службой (Cloud service integration)

Откроется диалоговое окно **Интеграция с облачной службой (Cloud service integration)**. Используется для загрузки файлов из облачного хранилища данных и передачи файлов в облачное хранилище.

Дополнительные сведения см. в разделе ["Диалоговое окно "Интеграция с облачной службой"](#).

Предпросм. (Preview)

Отображается предварительный просмотр файла, выбранного в списке **Зарег. файл (Registered file)**.

Чтобы отобразить изображение файла, выберите **Содержание (Content)** в раскрывающемся меню. В разделе **Сведения о файле (File information)** отображается имя файла, а также дата и время его обновления.

Выберите **Макет (Layout)**, чтобы отобразить макет листа при печати. В разделе **Сведения о печати (Print information)** отображаются такие сведения, как настроенный размер документа и размер выходного листа.

»»» Примечание.

- Предварительный просмотр файлов HP-GL/2 возможен только в режиме **Макет (Layout)**.

Запустить Accounting Manager (Start Accounting Manager)

Служит для запуска Accounting Manager. Accounting Manager — это программа, которая постоянно обменивается данными с управляемыми принтерами и позволяет собирать журналы заданий.

Собранные журналы заданий сохраняются на жестком диске компьютера, их можно использовать для расчета общих расходов на печать и других целей.

Настройки (Preferences)

Откроется диалоговое окно **Настройки (Preferences)**. Используется для настройки автоматического запуска Canon IJ Status Monitor, активации встроенной функции обработки буферизации и вставки пустых страниц.

Дополнительные сведения см. в разделе "[Диалоговое окно "Настройки" \(главный экран\)](#)".

Принтер (Printer)

Выберите принтер, который необходимо использовать для печати файлов.



Кнопка

Нажмите эту кнопку, чтобы добавить принтер в раскрывающееся меню **Принтер (Printer)**.

Сведения о добавлении принтеров см. в разделе "[Добавление принтеров](#)".

Состояние принтера (Printer status)

Запускается Canon IJ Status Monitor выбранного принтера, и можно проверить состояние задания печати.

При использовании принтера Оcé открывается удаленный пользовательский интерфейс, позволяющий проверить ход выполнения печати.

»»» Примечание.

- Подробные сведения см. в справке программы Canon IJ Status Monitor.

Настройки бумаги (Paper settings)

Можно настроить следующие параметры драйвера принтера: **Источник (Paper Source)**, **Тип носителя (Media Type)** и **Ширина рулона бумаги (Roll Paper Width)**.

Настройка невозможна при выборе файлов HP-GL/2.

Настройки печати (Print settings)

Можно настроить следующие параметры драйвера принтера: **Размер бумаги (Paper Size)**, **Приоритет печати (Print Priority)**, **Качество печати (Print Quality)**, **Цветной режим (Color)**

Mode), Ориентация (Orientation), Без пробелов сверху и снизу (No Spaces at Top or Bottom) и Поворот стр. на 90 град. (экономия бумаги) (Rotate Page 90 degrees (Conserve Paper)).

При выборе файлов HP-GL/2 можно настроить только **Качество печати (Print Quality)**.

»»» Внимание!

- Если для параметра **Размер бумаги (Paper Size)** установлено значение, отличное от **Настр. разм. стр. (Match Page Size)**, изображение увеличивается или уменьшается по размеру области печати на листе, а затем выводится на печать.

»»» Примечание.

- Сведения о каждом из параметров драйвера принтера см. в справке драйвера принтера.
- Значение **Авто (Auto)** для параметра **Ориентация (Orientation)** невозможно настроить в свойствах драйвера. Если выбрать **Авто (Auto)**, ориентация каждой страницы будет настраиваться автоматически.

Журнал печати... (Print History...)

Нажмите эту кнопку для просмотра журнала и выполнения печати. Сведения о печати из журнала см. в разделе "[Печать из журнала](#)".

Доп. настройки (Advanced Settings)

Откроется окно свойств драйвера.

»»» Примечание.

- Для параметров, которые отсутствуют в разделе **Настройки бумаги (Paper settings)** или **Настройки печати (Print settings)**, откройте окно свойств драйвера и выполните настройку.
- Эту кнопку нельзя нажать, если выбраны файлы HP-GL/2.

Текущие параметры (Current Settings)

Отображение названия примененной настройки.

Предустановки (Presets)

Нажмите эту кнопку, чтобы использовать сохраненные настройки в качестве текущих. Сведения о копировании настроек см. в разделе "[Вызов часто используемых настроек печати](#)".

Сохранить предустановку (Save Preset)

Нажмите эту кнопку, чтобы сохранить текущие параметры. Сведения о сохранении настроек см. в подразделе "Сохранение часто используемых настроек" раздела "[Вызов часто используемых настроек печати](#)".

Быстрая печать (Shortcut Print)

Откроется диалоговое окно **Быстрая печать (Shortcut Print)**. Можно создать ярлыки быстрой печати и просто перетаскивать на них данные, которые нужно распечатать.

Инструкции по созданию ярлыков быстрой печати см. в разделе "[Создание ярлыков быстрой печати](#)".

Печать (Print)

Запускается печать. Во время печати отображается диалоговое окно **Печать (Print)**.

❓ Кнопка

Отображается онлайн-руководство Direct Print & Share.



Значок

Нажмите **Об imagePROGRAF Direct Print & Share... (About imagePROGRAF Direct Print & Share...)** для отображения информации о версии и других сведений.



Примечание.

- При использовании принтера Осé недоступны следующие опции: **Запустить Accounting Manager (Start Accounting Manager)**, **Настройки (Preferences)**, **Настройки печати (Print settings)** (**Приоритет печати (Print Priority)**), **Без пробелов сверху и снизу (No Spaces at Top or Bottom)**, **Поворот стр. на 90 град. (экономия бумаги) (Rotate Page 90 degrees (Conserve Paper))**) и **Доп. настройки (Advanced Settings)**.

Список "Зарегистрированный файл"

Добавление файлов для использования в Direct Print & Share.

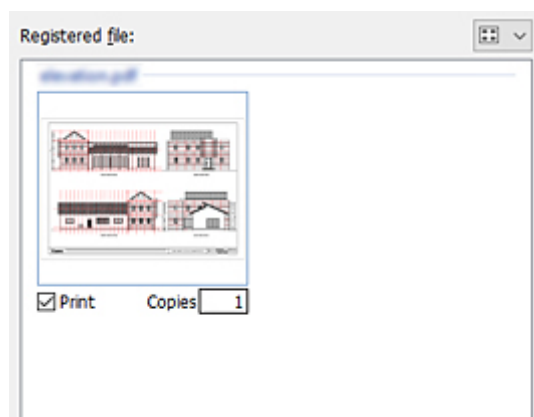
Файлы, добавленные в этот список, можно печатать из программы Direct Print & Share.

Кроме того, с помощью раскрывающегося меню в правом верхнем углу области списка **Зарег. файл (Registered file)** можно переключаться между отображением эскизов и списка.

Внимание!

- Файлы, которые необходимо передать в облачное хранилище данных, также должны быть добавлены в этот список.
- Поддерживается предварительный просмотр и печать файлов следующих форматов: JPEG, TIFF, PDF (кроме файлов PDF, защищенных паролем) и HP-GL/2. Файлы в форматах, отличных от перечисленных, невозможно просмотреть или распечатать, но можно передать в облачное хранилище данных.
- Предварительный просмотр файлов HP-GL/2 возможен только в режиме **Макет (Layout)**.
- При выборе файла щелкните правой кнопкой мыши и установите флажок **Обработка в формате HP-GL/2 (Process in HP-GL/2 format)**, чтобы принудительно обработать файл как HP-GL/2. Однако необходимо всегда снимать флажки **Обработка в формате HP-GL/2 (Process in HP-GL/2 format)** для файлов, отличных от HP-GL/2. При печати с установленным флажком может быть распечатан большой объем листов, или документы могут быть распечатаны неправильно.

Отображение эскизов



Флажок Печать (Print)

Установите флажки для файлов и страниц, которые требуется распечатать. Если нажать **Печать (Print)** в правом нижнем углу главного экрана, будут распечатаны только файлы и страницы с установленным флажком **Печать (Print)**.

Копии (Copies)

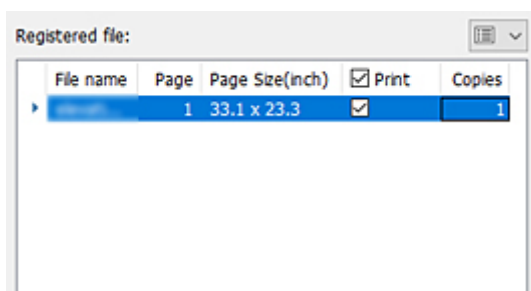
Укажите количество копий для печати файлов с установленным флажком **Печать (Print)**.

Примечание.

- Для файлов в формате HP-GL/2 количество копий для печати задано непосредственно в файле. Фактическое количество печатаемых копий составляет указанное далее число:

- (Введенное количество копий) x (Количество копий, заданное в файле HP-GL/2)

Отображение списка



Имя файла (File name)

Отображает имя файла. Для просмотра файлов, содержащих несколько страниц, в расширенном виде по одной странице, щелкните треугольник в левой части имени файла.

Страница (Page)

Отображается количество страниц, содержащихся в файле.

Размер страницы(XXXX) (Page Size(XXXX))

Отображаются размеры документов.

Флажок Печать (Print)

Установите флажки для файлов и страниц, которые требуется распечатать. Если нажать **Печать (Print)** в правом нижнем углу главного экрана, будут распечатаны только файлы и страницы с установленным флажком **Печать (Print)**.

»»» Примечание.

- Если установить флажок слева от пункта **Печать (Print)**, флажки будут установлены для всех файлов. Если снять этот флажок, флажки для всех файлов будут удалены.
- Если установить флажок слева от пункта **Печать (Print)**, когда флажки установлены напротив некоторых файлов, флажки будут установлены напротив всех файлов. При повторном нажатии кнопки флажки напротив всех файлов будут удалены. При следующем нажатии флажки вернутся в исходное состояние. При каждом нажатии установка флажков будет повторяться по следующей схеме: Установка флажков напротив всех файлов > Удаление флажков напротив всех файлов > Установка флажков напротив некоторых файлов

Копии (Copies)

Укажите количество копий для печати файлов с установленным флажком **Печать (Print)**.

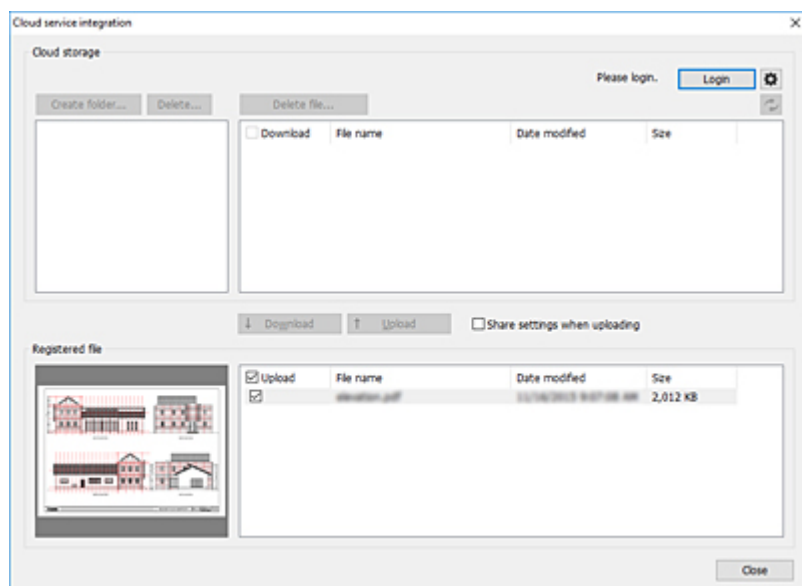
»»» Примечание.

- Для файлов в формате HP-GL/2 количество копий для печати задано непосредственно в файле. Фактическое количество печатаемых копий составляет указанное далее число:
 - (Введенное количество копий) x (Количество копий, заданное в файле HP-GL/2)

Диалоговое окно "Интеграция с облачной службой"

Можно входить в облачные службы и загружать файлы из облачного хранилища данных или передавать их в облачное хранилище.

Окно отображается при нажатии **Интеграция с облачной службой (Cloud service integration)** на главном экране.



Обл. хран. данных (Cloud storage)

Отображаются папки и список файлов в облачном хранилище данных, в которое выполнен вход.

Хранилище данных (Storage)

Отображается облачное хранилище данных, в которое выполнен вход.

Флажок Загрузить (Download)

Слева от списка в **Обл. хран. данных (Cloud storage)** расположены флажки.

Если установить флажки напротив файлов, которые необходимо загрузить, и нажать **Загрузить (Download)** в нижней части списка, из облачного хранилища данных будут загружены только файлы с установленными флажками.

»»» Примечание.

- Если установить флажок слева от пункта **Загрузить (Download)** в списке файлов, флажки будут установлены для всех файлов. Если снять этот флажок, флажки для всех файлов будут удалены.

Вход (Login)

Откроется диалоговое окно **Выбор облачного хранилища данных (Cloud storage selection)**.
Дополнительные сведения см. в разделе ["Диалоговое окно "Выбор облачного хранилища данных"."](#)

Выход (Logout)

Выход из облачных служб.



Кнопка

Откроется диалоговое окно **Настройки (Preferences)**. Используется при настройке параметров, связанных с загрузкой файлов из облачного хранилища данных, а также при добавлении или удалении используемого облачного хранилища данных.

Дополнительные сведения см. в разделе "[Диалоговое окно "Настройки" \(облачное хранилище данных\)](#)".

Созд. папку... (Create folder...)

Нажмите эту кнопку, чтобы создать новую папку в облачном хранилище данных, в которое выполнен вход.

Удалить... (Delete...)

Чтобы удалить папки из облачного хранилища данных, в которое выполнен вход, выберите их и нажмите эту кнопку. Выбранные папки и все содержащиеся в них файлы будут удалены.

Удалить файл... (Delete file...)

Чтобы удалить файлы из облачного хранилища данных, в которое выполнен вход, выберите их и нажмите эту кнопку.



Кнопка

Обновление папок и списка файлов в облачном хранилище данных, в которое выполнен вход.

Нажмите эту кнопку, если необходимо внести изменения в папки и файлы, находящиеся в облачном хранилище данных, с помощью программ, отличных от Direct Print & Share, например Internet Explorer.

Список Зарег. файл (Registered file)

Отображаются файлы, используемые в Direct Print & Share. Это тот же список, что и список **Зарег. файл (Registered file)** на главном экране.

В этот список добавляются файлы, загруженные из облачного хранилища данных. Файлы, которые необходимо передать в облачное хранилище данных, должны быть добавлены в этот список.

Флажок Передать (Upload)

Слева от списка в **Зарег. файл (Registered file)** расположены флажки.

Если установить флажки напротив файлов, которые необходимо передать, и нажать **Передать (Upload)** в нижней части списка, в облачное хранилище данных будут переданы только файлы с установленными флажками.

»»» Примечание.

- Если установить флажок слева от пункта **Передать (Upload)** в списке файлов, флажки будут установлены для всех файлов. Если снять этот флажок, флажки для всех файлов будут удалены.

Загрузить (Download)

Файлы с установленными флажками **Загрузить (Download)** будут загружены из облачного хранилища данных. Сведения о загрузке файлов см. в разделе "[Загрузка файлов из облачного хранилища данных](#)".

Передать (Upload)

Файлы с установленными флажками **Передать (Upload)** будут переданы в облачное хранилище данных. Сведения о передаче файлов см. в разделе "[Передача файлов в облачное хранилище данных](#)".

Обмен настройками при передаче (Share settings when uploading)

Если установить флажок и нажать **Передать (Upload)**, откроется диалоговое окно **Параметры обмена (Share settings)**. В диалоговом окне **Параметры обмена (Share settings)** можно указать пользователей, которым необходимо предоставить общий доступ к переданным файлам.

Дополнительные сведения см. в разделе "[Диалоговое окно "Параметры обмена"](#)".

Заккрыть (Close)

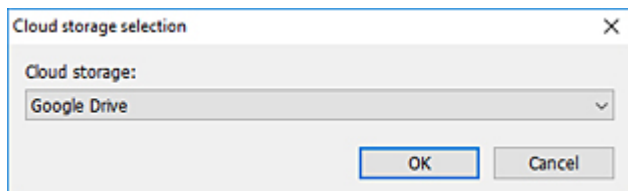
Диалоговое окно **Интеграция с облачной службой (Cloud service integration)** закрывается.

Диалоговое окно "Выбор облачного хранилища данных"

Это диалоговое окно используется для выбора облачного хранилища данных.

Для отображения нажмите **Вход (Login)** в диалоговом окне **Интеграция с облачной службой (Cloud service integration)**.

Сведения о выполнении входа в облачную службу см. в разделе "[Выполнение входа в облачную службу](#)".



Обл. хран. данных (Cloud storage)

Выберите облачное хранилище данных, которое необходимо использовать.

ОК (OK)

Откроется диалоговое окно **Вход в облачную службу (Cloud login)**. Дополнительные сведения см. в разделе "[Диалоговое окно "Вход в облачную службу"](#)".

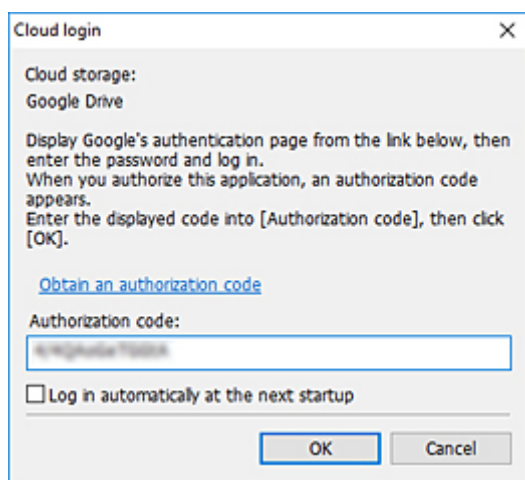
Диалоговое окно "Вход в облачную службу"

Это диалоговое окно используется для входа в облачные службы. Необходимо заранее создать учетную запись в этой облачной службе.

Для отображения нажмите **ОК (OK)** в диалоговом окне **Выбор облачного хранилища данных (Cloud storage selection)**.

Сведения о выполнении входа в облачную службу см. в разделе "[Выполнение входа в облачную службу](#)".

Если в качестве Обл. хран. данных (Cloud storage) используется Google Drive



Обл. хран. данных (Cloud storage)

Отображается облачное хранилище данных, доступное для использования.

Получить код авторизации (Obtain an authorization code)

Запустится веб-браузер, и отобразится страница входа в учетную запись Google.

Код авторизации (Authorization code)

Введите код, полученный от Google.

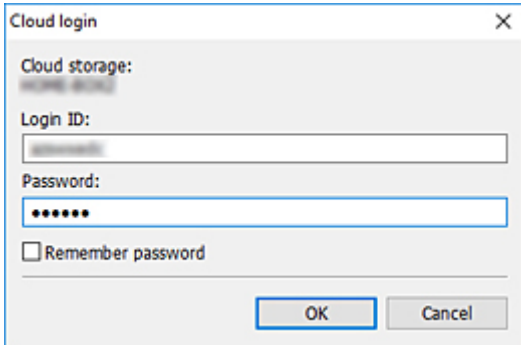
Выполнить вход автоматически при следующем запуске (Log in automatically at the next startup)

При следующем входе получать код от Google не нужно.

Войдите в другую учетную запись (Log in with a different account)

Откроется диалоговое окно для получения кода авторизации.

Если в качестве Обл. хран. данных (Cloud storage) используется не Google Drive



Cloud login

Cloud storage:

Login ID:

Password:

☐ Remember password

OK Cancel

Обл. хран. данных (Cloud storage)

Отображается облачное хранилище данных, доступное для использования.

Имя пользователя (Login ID)

Введите имя пользователя своей учетной записи в облачной службе.

Пароль (Password)

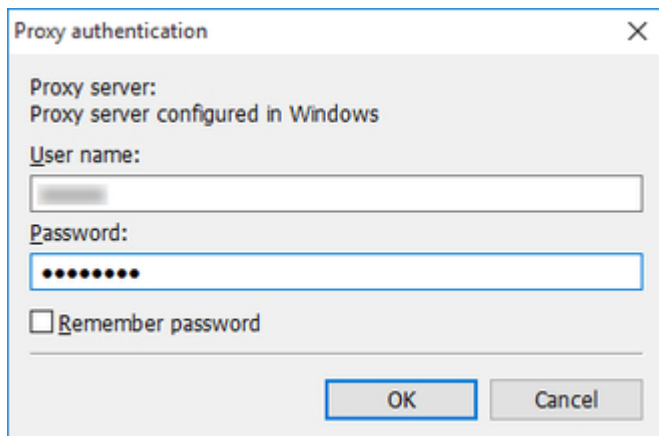
Введите пароль своей учетной записи в облачной службе.

Запомнить пароль (Remember password)

Система сохранит введенные вами имя пользователя и пароль. При следующем входе имя пользователя и пароль будут указаны автоматически.

Диалоговое окно "Проверка подлинности прокси"

Выполнение проверки подлинности прокси в Windows.



Имя пользователя (User name)

Введите имя пользователя, используемое для входа на прокси-сервер.

Пароль (Password)


Введите пароль, используемый для входа на прокси-сервер.

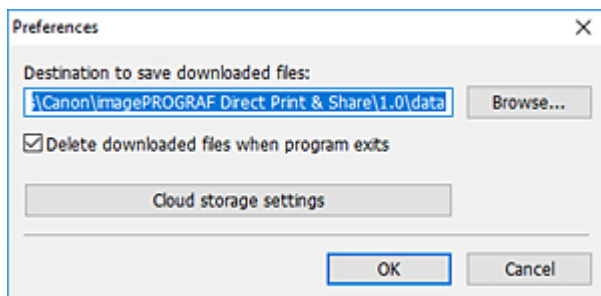
Запомнить пароль (Remember password)

Система сохранит введенные вами имя пользователя и пароль. При следующем входе имя пользователя и пароль будут указаны автоматически.

Диалоговое окно "Настройки" (облачное хранилище данных)

Настройка параметров, связанных с загрузкой файлов из облачного хранилища данных, а также добавление или удаление используемого облачного хранилища данных.

Для отображения нажмите кнопку  в диалоговом окне **Интеграция с облачной службой (Cloud service integration)**.



Место сохранения загруженных файлов (Destination to save downloaded files)

Выбор папки для сохранения файлов, загруженных из облачного хранилища данных. Нажмите **Просмотр... (Browse...)** и укажите папку для сохранения.

Удалять загруженные файлы при выходе из программы (Delete downloaded files when program exits)

Если флажок установлен, то файлы, загруженные из облачного хранилища данных, будут удалены из списка **Зарег. файл (Registered file)** и папки при выходе из Direct Print & Share.

»»» Примечание.

- Будут удалены файлы, загруженные после последнего запуска Direct Print & Share. Файлы, загруженные до этого, сохраняются.

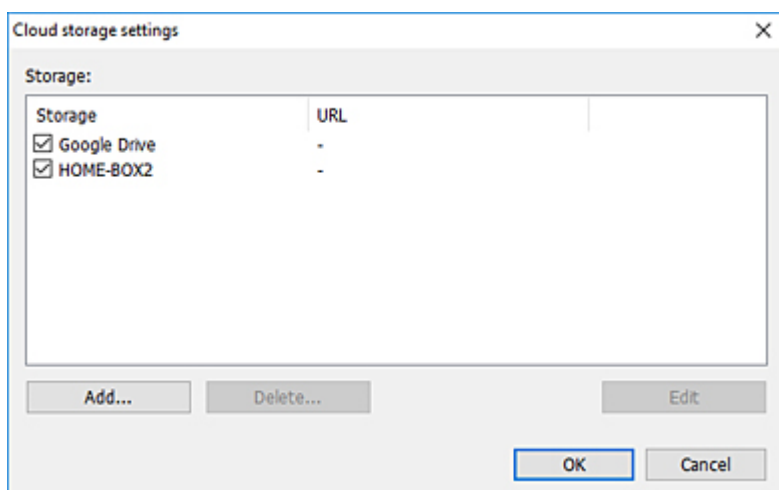
Настройки облачного хранилища данных (Cloud storage settings)

Откроется диалоговое окно **Настройки облачного хранилища данных (Cloud storage settings)**. Дополнительные сведения см. в разделе ["Диалоговое окно "Настройки облачного хранилища данных"](#).

Диалоговое окно "Настройки облачного хранилища данных"

Это диалоговое окно используется для добавления или удаления используемого облачного хранилища данных. Также можно выбрать облачное хранилище данных, отображаемое в диалоговом окне **Выбор облачного хранилища данных (Cloud storage selection)**.

Для отображения нажмите **Настройки облачного хранилища данных (Cloud storage settings)** в диалоговом окне **Настройки (Preferences)**.



Хранилище данных (Storage)

Отображается добавленное облачное хранилище данных.

Облачные хранилища данных с установленными флажками отображаются в диалоговом окне **Выбор облачного хранилища данных (Cloud storage selection)**. Дополнительные сведения см. в разделе ["Диалоговое окно "Выбор облачного хранилища данных"](#).

Добавить... (Add...)

Открывается диалоговое окно **Информация об облачном хранилище данных (Cloud storage information)**, в котором можно указать облачное хранилище данных для добавления.

Дополнительные сведения см. в разделе ["Диалоговое окно "Информация об облачном хранилище данных"](#).

Удалить... (Delete...)

Удаление выбранного облачного хранилища данных.

»»» Примечание.

- Невозможно удалить "Google Drive" или "HOME-BOX2".
- "HOME-BOX2" — это служба облачного хранения данных, предоставляемая компанией Canon Marketing Japan Inc. для внутреннего рынка Японии.

Изменить (Edit)

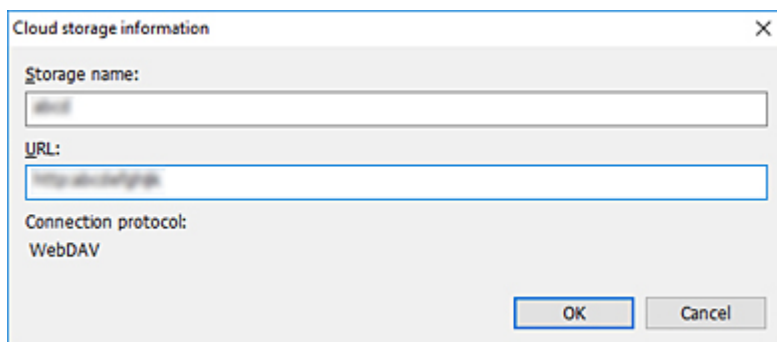
Открывается диалоговое окно **Информация об облачном хранилище данных (Cloud storage information)**, в котором отображается информация о выбранном облачном хранилище данных.

Дополнительные сведения см. в разделе ["Диалоговое окно "Информация об облачном хранилище данных"](#).

Диалоговое окно "Информация об облачном хранилище данных"

Это диалоговое окно используется для настройки облачного хранилища данных WebDAV.

Для отображения нажмите **Добавить... (Add...)** или **Изменить (Edit)** в диалоговом окне **Настройки облачного хранилища данных (Cloud storage settings)**.



Имя хранилища данных (Storage name)

Введите имя хранилища данных.

При нажатии кнопки **Изменить (Edit)** в диалоговом окне **Настройки облачного хранилища данных (Cloud storage settings)** отображается имя выбранного облачного хранилища данных.

URL-адрес (URL)

Введите URL-адрес для подключения к службе WebDAV.

При нажатии кнопки **Изменить (Edit)** в диалоговом окне **Настройки облачного хранилища данных (Cloud storage settings)** отображается URL-адрес выбранного облачного хранилища данных.

»»» Внимание!

- Доступ к облачным хранилищам служб, отличных от "Google Drive" и "HOME-BOX2", не гарантируется.
- "HOME-BOX2" — это служба облачного хранения данных, предоставляемая компанией Canon Marketing Japan Inc. для внутреннего рынка Японии.
- Для получения подробных сведений об облачном хранилище данных обратитесь к поставщику услуг облачного хранилища данных.

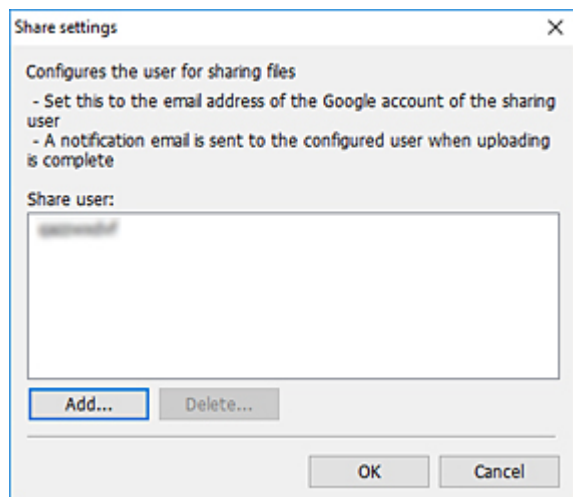
Протокол подключения (Connection protocol)

Отображается WebDAV.

Диалоговое окно "Параметры обмена"

Выбор пользователей, которым необходимо предоставить общий доступ к переданным файлам.

Сведения о выборе пользователей, которым необходимо предоставить общий доступ к файлам, см. в разделе ["Обмен файлами с другими пользователями \(Только для службы Google Drive\)"](#).



Список Пользователь для обмена (Share user)

Отображаются адреса электронной почты учетных записей Google добавленных пользователей.

После передачи файлов ими можно обмениваться с пользователями, указанными здесь.

Добавить... (Add...)

Нажмите эту кнопку, чтобы добавить пользователей в список **Пользователь для обмена (Share user)**.

Откроется диалоговое окно **Добавить пользователя (Add user)**.

Удалить... (Delete...)

Выберите пользователей, а затем нажмите эту кнопку, чтобы удалить их из списка **Пользователь для обмена (Share user)**.

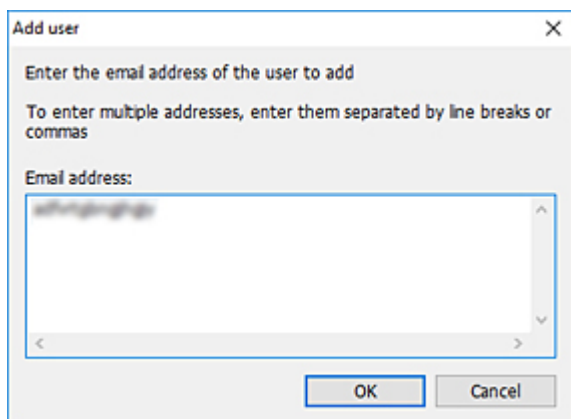
Выбранные пользователи будут удалены из списка **Пользователь для обмена (Share user)**.

ОК (OK)

Диалоговое окно **Параметры обмена (Share settings)** закроется, и начнется передача.

Диалоговое окно "Добавить пользователя"

Добавление пользователей, которым необходимо предоставить общий доступ к переданным файлам.



Электронный адрес (Email address)

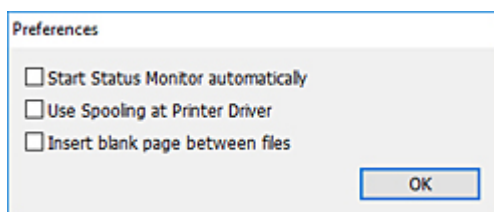
Введите адреса электронной почты пользователей, с которыми хотите обменяться файлами.

Диалоговое окно "Настройки" (главный экран)

Можно настроить автоматический запуск Canon IJ Status Monitor, активировать встроенную функцию обработки буферизации и вставлять пустые страницы между документами при печати.

Для отображения нажмите **Настройки (Preferences)** на главном экране.

При использовании принтера Осé кнопка **Настройки (Preferences)** на главном экране не работает.



Флажок Запускать Status Monitor автоматически (Start Status Monitor automatically)

Если флажок установлен, то при запуске Direct Print & Share автоматически запускается Canon IJ Status Monitor настроенного принтера. При переключении принтеров Canon IJ Status Monitor также автоматически переключается.

»»» Внимание!

- В зависимости от используемого принтера Canon, выбор этого параметра может быть недоступен.

»»» Примечание.

- При выходе из программы Direct Print & Share автоматически запущенный Canon IJ Status Monitor также закрывается.

Флажок Использовать буферизацию на драйвере принтера (Use Spooling at Printer Driver)

Установите флажок, если необходимо использовать все функции драйвера принтера, например **Печать с последней страницы (Print from Last Page)** и **2 стр. на листе (2 Pages/Sheet)**.

»»» Внимание!

- Если установлен флажок **Использовать буферизацию на драйвере принтера (Use Spooling at Printer Driver)**, перед печатью больших файлов временно создаются промежуточные файлы. В зависимости от объема свободного места на жестком диске, это может привести к ошибке.
- В зависимости от используемого принтера, выбор этого параметра может быть недоступен.

Флажок Вставить пустую страницу между файлами (Insert blank page between files)


При печати нескольких файлов установите флажок, чтобы четко обозначить места разделения файлов. Между файлами будет вставлена пустая страница.

»»» Примечание.

- Эта функция не будет работать в следующих случаях: используются файлы HP-GL/2 или листовая бумага; в драйвере принтера выбрано **Задать PIN-код для печати** или **Сохранить в хранилище заданий**.

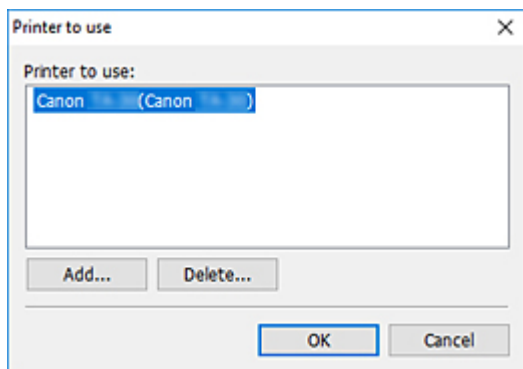
Диалоговое окно "Используемый принтер"

Это диалоговое окно используется для добавления или удаления принтеров, отображаемых в раскрывающемся меню **Принтер (Printer)** на главном экране.

Для отображения нажмите кнопку  на главном экране.

Примечание.

- Принтеры, которые необходимо использовать с Direct Print & Share, должны быть заранее добавлены в раскрывающееся меню **Принтер (Printer)**.



Список Используемый принтер (Printer to use)

Отображаются принтеры, находящиеся в раскрывающемся меню **Принтер (Printer)** на главном экране.

Добавить... (Add...)

Отображается диалоговое окно **Добавить принтер (Add printer)** со списком драйверов принтеров, установленных на ПК.

При использовании принтера Оcé отображаются принтеры, найденные в сети.

Принтеры можно добавить в раскрывающийся список **Принтер (Printer)** на главном экране.

Сведения о добавлении принтеров см. в разделе "[Добавление принтеров](#)".

Удалить... (Delete...)

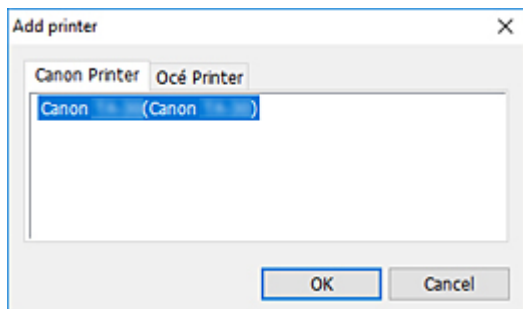
Если необходимо удалить принтеры из раскрывающегося меню **Принтер (Printer)** на главном экране, выберите их в списке **Используемый принтер (Printer to use)**, а затем нажмите эту кнопку.

ОК (OK)

Диалоговое окно **Используемый принтер (Printer to use)** закрывается, и принтеры из списка **Используемый принтер (Printer to use)** отображаются в раскрывающемся меню **Принтер (Printer)** на главном экране.

Диалоговое окно "Добавить принтер"

В этом диалоговом окне можно выбрать принтер, используемый при печати.



Принтер Canon (Canon Printer)

Список драйверов принтеров, установленных на ПК.

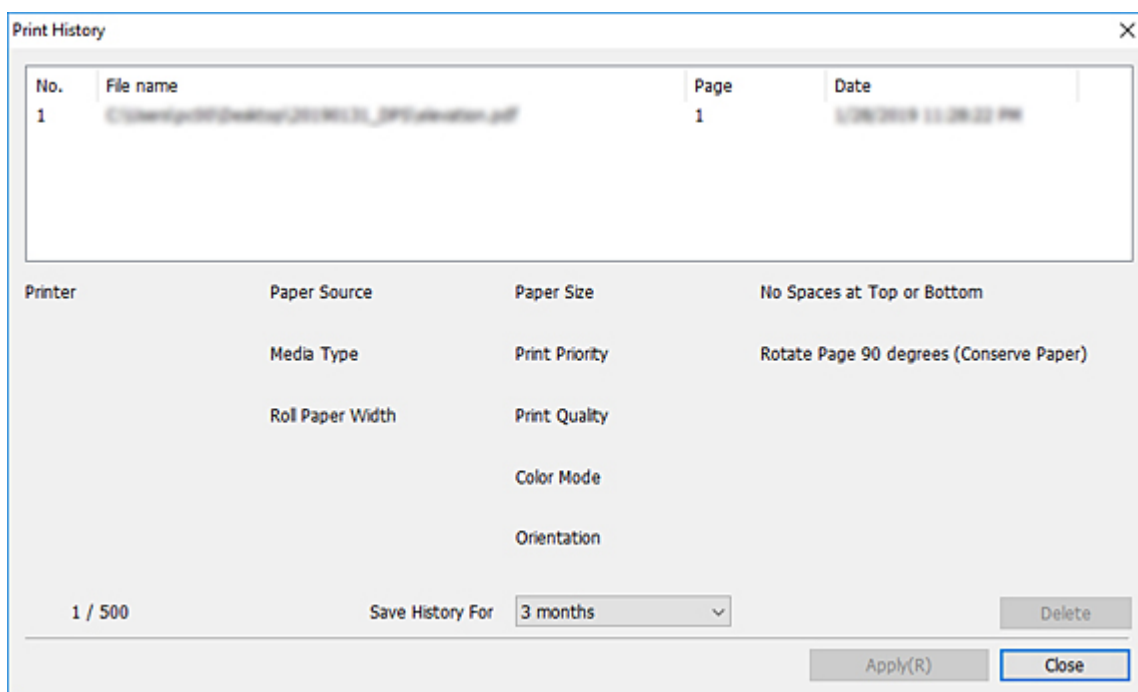
Принтер Océ (Océ Printer)

Список принтеров Océ, найденных в сети.

Список поддерживаемых принтеров Océ см. в разделе "[Поддерживаемые принтеры](#)".

Диалоговое окно "Журнал печати"

Это диалоговое окно используется для просмотра журнала файлов, распечатанных ранее. Для отображения нажмите **Журнал печати... (Print History...)** на главном экране.



Список "Журнал печати"

Пути к ранее распечатанным файлам и время/дата печати отображаются в виде списка. При выборе этой опции в нижней части диалогового окна отображаются такие сведения, как использованные принтеры и настройки печати.

Количество записей, сохраненных в журнале, отображается в левом нижнем углу диалогового окна. Можно сохранить до 500 записей.

Удалить (Delete)

Нажмите, чтобы удалить выбранную запись из журнала печати.

Раскрывающееся меню Сохранить журнал для (Save History For)

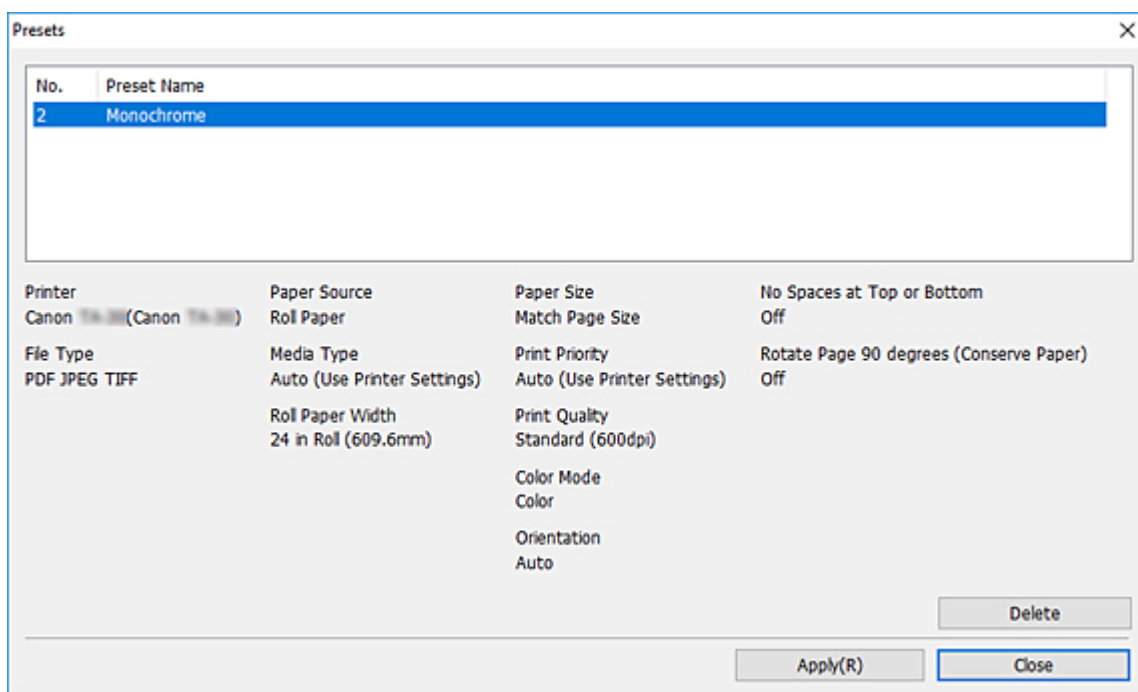
Можно выбрать время хранения записей в журнале. Можно выбрать один из следующих вариантов: **1 неделя (1 week)**, **2 недели (2 weeks)**, **1 месяц (1 month)**, **3 месяца (3 months)** или **Не сохранять (Do not save)**.

Применить (Apply)

Нажмите, чтобы скопировать выбранный журнал печати на главный экран.

Диалоговое окно "Предустановки"

Это диалоговое окно используется для выбора сохраненных настроек.
Для отображения нажмите **Предустановки (Presets)** на главном экране.



Список часто используемых настроек

Отображаются имена сохраненных настроек.

При выборе этой опции в нижней части диалогового окна отображаются такие сведения, как информация о настройках печати и типах файлов.

Удалить (Delete)

Нажмите, чтобы удалить выбранные настройки.

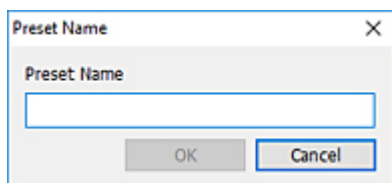
Применить (Apply)

Нажмите, чтобы скопировать выбранные настройки на главный экран.

Диалоговое окно "Название предустановки"

Это диалоговое окно используется для сохранения текущих настроек.

Для отображения нажмите **Сохранить предустановку (Save Preset)** на главном экране.



Название предустановки (Preset Name)

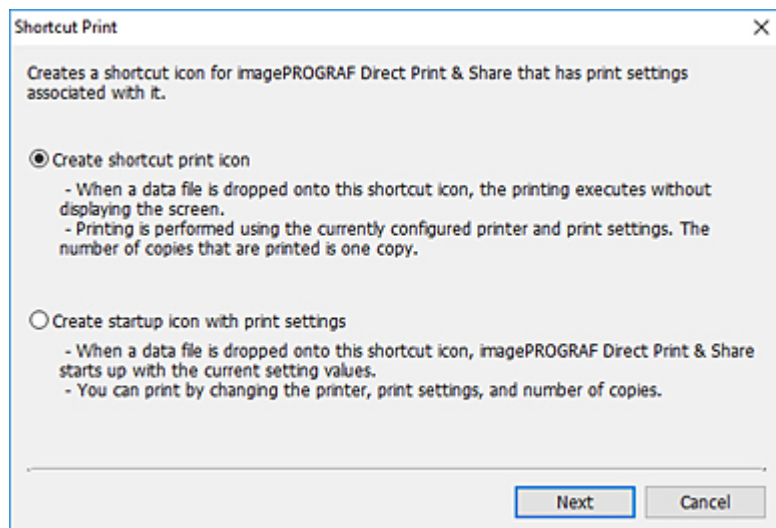
Введите имя настройки, которую необходимо сохранить.

Диалоговое окно "Быстрая печать"

Это диалоговое окно используется для выбора типа значков для ярлыков быстрой печати.

Инструкции по созданию ярлыков быстрой печати см. в разделе "[Создание ярлыков быстрой печати](#)".

Сведения об использовании функции "Быстрая печать" см. в разделе "[Печать файлов](#)".



Создать ярлык быстрой печати (Create shortcut print icon)

Создание ярлыков для быстрой печати.

Создать ярлык запуска с настройками печати (Create startup icon with print settings)

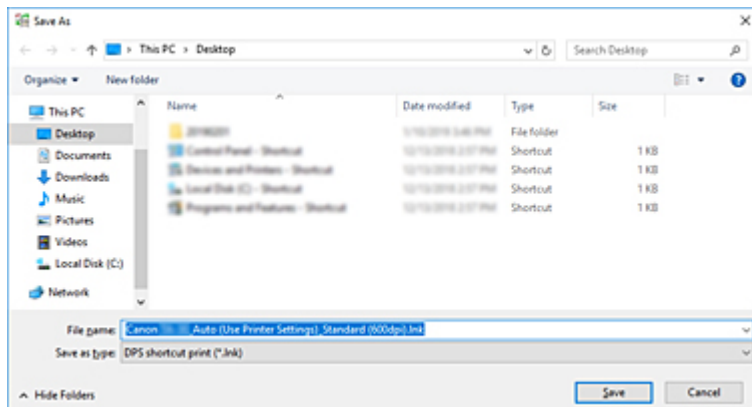
Создание ярлыков запуска с настройками печати.

Далее (Next)

Откроется диалоговое окно **Сохранить как (Save As)**. Дополнительные сведения см. в разделе "[Диалоговое окно "Сохранить как"](#)".

Диалоговое окно "Сохранить как"

Это диалоговое окно используется для настройки имени и папки сохранения ярлыка быстрой печати. Если выбран формат PDF, JPEG или TIFF, создается ярлык для печати с использованием драйвера принтера. Если выбран формат HP-GL/2, создается ярлык для печати файлов HP-GL/2.



Имя файла (File name)

Укажите имя ярлыка для выполнения быстрой печати.

Первоначальное имя ярлыка выглядит следующим образом:

- "псевдоним"_"тип листа"_"качество печати"

Если выбран формат файлов HP-GL/2, вместо типа листа указывается "GL2".

»»» Внимание!

- Не изменяйте псевдоним принтера, используемого для быстрой печати.

Сохранить (Save)

Ярлык быстрой печати создается в указанной папке.