



Принтер-Плоттер.ру
печатное оборудование и расходные материалы

8 (495) 565-35-74
8 (800) 775-35-94
info@printer-plotter.ru
www.printer-plotter.ru



Использование imagePROGRAF Media Configuration Tool (версия 7.00 или выше) (Windows)

Версия 1.0

Canon Inc.

1. О программе imagePROGRAF Media Configuration Tool	3
2. Обновление информации о носителе.....	3
2-1. Если вы установили программу Media Configuration Tool.....	3
2-2. Если вы применяете новые файлы с информацией о носителе	9
3. Применение сохраненного файла с информацией о носителе к другому компьютеру	16
Важно: если используется пользовательская бумага, созданная в более старой версии программы Media Configuration Tool	18

1. О программе imagePROGRAF Media Configuration Tool

Лучшие параметры принтеров imagePROGRAF для каждого типа бумаги собраны в "файлах с информацией о носителе", что позволяет обеспечить результаты печати высшего качества.

Компания Canon предоставляет файлы с информацией о носителе для типов бумаги, которые поддерживаются принтером.

Файлы с информацией о носителе можно загружать в автоматическом режиме с веб-сайта Canon и применять новую информацию о носителях на панели управления принтера и в драйвере принтера с помощью программы imagePROGRAF Media Configuration Tool (далее – Media Configuration Tool).

<<Важно>>

- Управление информацией о носителе с помощью Media Configuration Tool должен выполнять администратор принтера.
- Для загрузки файлов с информацией о носителе с веб-сайта требуется компьютер, подключенный к Интернету.
- В данном руководстве описывается, как обновлять информацию о носителях на панели управления принтера и в драйвере принтера с помощью файлов с информацией о носителе, предоставляемых компанией Canon. Для получения дополнительной информации о других функциях программы Media Configuration Tool см. Руководство пользователя (руководство в электронном виде) вашего принтера.

<Примечание>

- Данная версия программы Media Configuration Tool может использоваться с принтерами Canon imagePROGRAF любой серии.
- Показанные изображения экранов могут отличаться от фактических в зависимости от используемой модели принтера.

2. Обновление информации о носителе

Информацию о носителе можно применить на панели управления принтера и в драйвере принтера, выполнив следующую процедуру.

Сразу после установки Media Configuration Tool см. раздел [2-1. Если вы установили программу Media Configuration Tool](#).

Иначе см. раздел [2-2. Если вы применяете новые файлы с информацией о носителе](#).

2-1. Если вы установили программу Media Configuration Tool

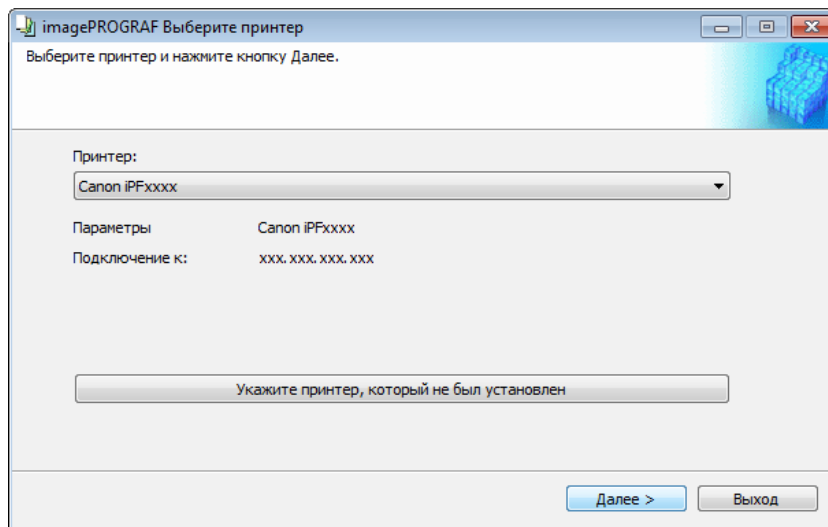
Если вы запускаете Media Configuration Tool в первый раз после установки, понадобится настроить информацию о носителях на панели управления принтера и в драйвере принтера.

<<Важно>>

- Всегда выполняйте данную операцию после установки Media Configuration Tool, чтобы обеспечить правильную работу при печати.
- Данную операцию также необходимо выполнять после повторной установки Media Configuration Tool.
- Не выполняйте печать на принтере, а также не выключайте принтер в ходе настройки информации о носителе.

1. В меню **Пуск** выберите **Все программы > imagePROGRAF Media Configuration Tool > imagePROGRAF Media Configuration Tool**. Запустится программа Media Configuration Tool.

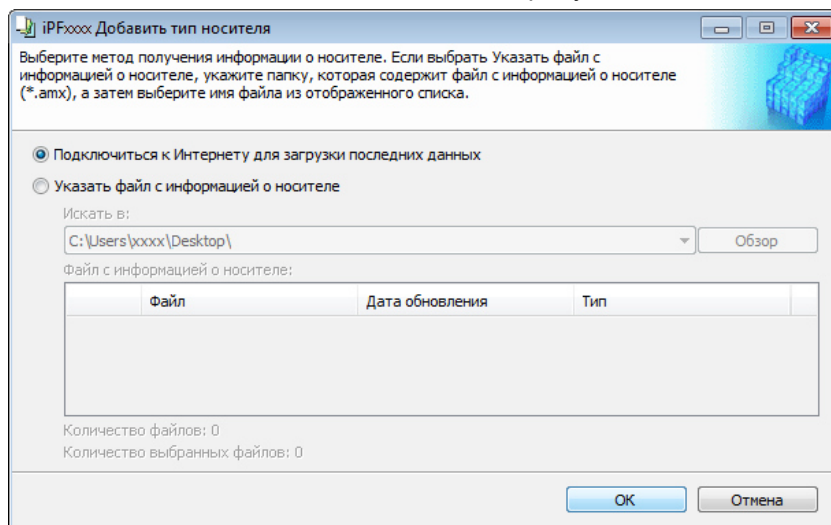
2. Отобразится диалоговое окно **Выберите принтер**. Выберите принтер, информацию о носителе в котором необходимо настроить, а затем нажмите кнопку **Далее**.



3. Отобразится диалоговое окно **Добавить тип носителя**. Убедитесь, что выбрана команда **Подключиться к Интернету для загрузки последних данных**, а затем нажмите кнопку **ОК**.

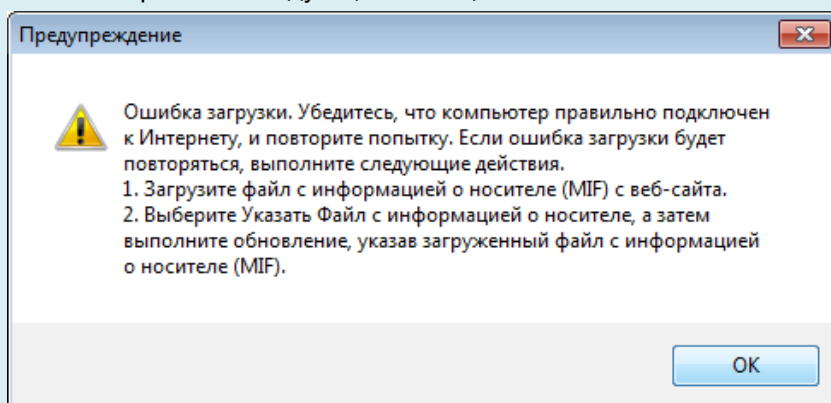
<Примечание>

- Если в этот момент отобразится главное окно, значит, информация о носителе уже была обновлена и дальнейшие действия не требуются.



Из Интернета загрузится актуальный файл с информацией о носителе.

■ Если отобразится следующее сообщение



Если отобразится сообщение, значит, файл с информацией о носителе не удалось загрузить из Интернета автоматически. Настройте параметры, выполнив следующую процедуру.

(1) Откройте браузер на компьютере, который подключен к Интернету, и зайдите на веб-сайт Canon.

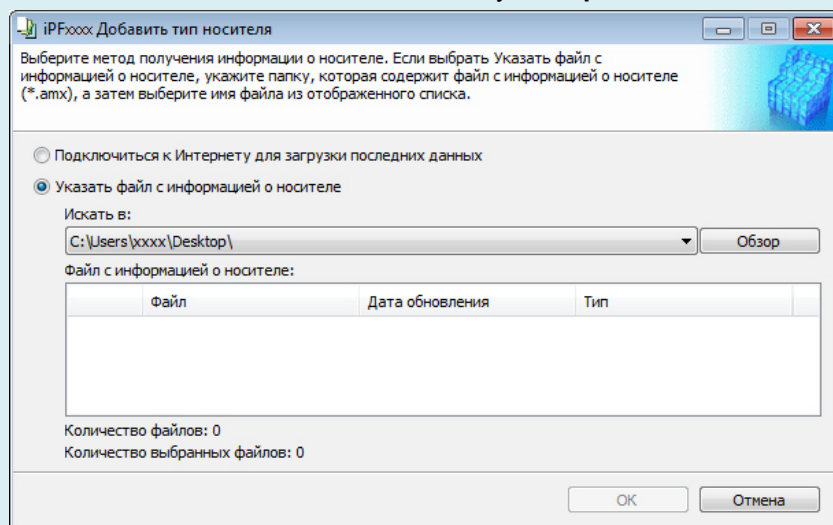
(2) Загрузите с веб-сайта Canon файл с информацией о носителе (Media Information File/файл .amx) для модели принтера, который вам необходимо обновить.

<<Важно>>

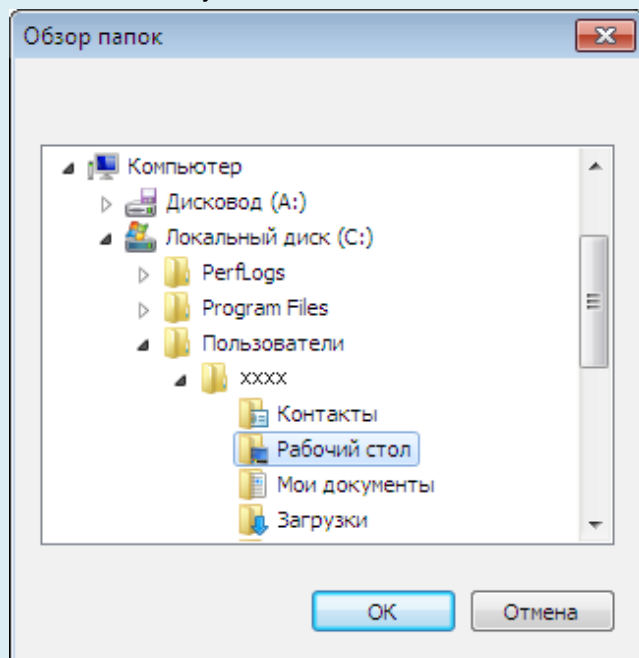
- Загружайте файл с расширением .amx. Файлы с расширением .amf нельзя использовать с текущей версией программы Media Configuration Tool.

(3) Скопируйте загруженный файл с информацией о носителе (файл .atx) на компьютер, где установлена программа Media Configuration Tool.

(4) Выберите команду **Указать файл с информацией о носителе** в диалоговом окне **Добавить тип носителя**, а затем нажмите кнопку **Обзор**.

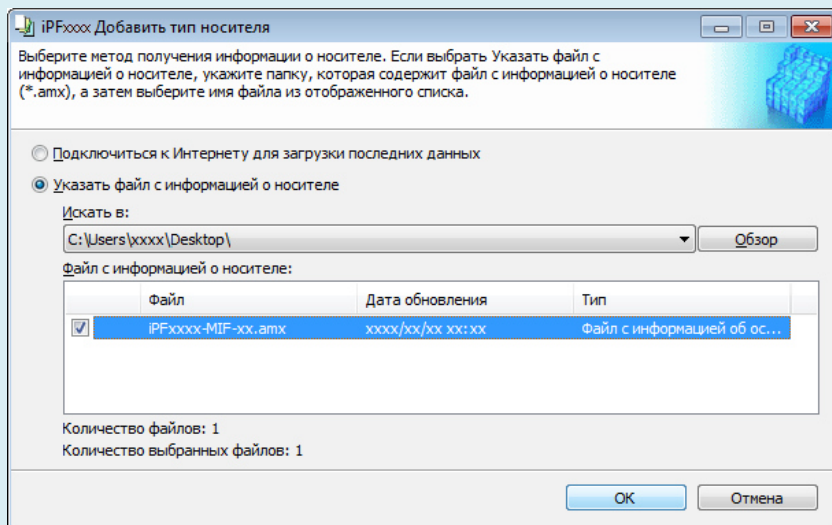


(5) Перейдите в папку, которая содержит файл с информацией о носителе (файл .atx), а затем нажмите кнопку **OK**.

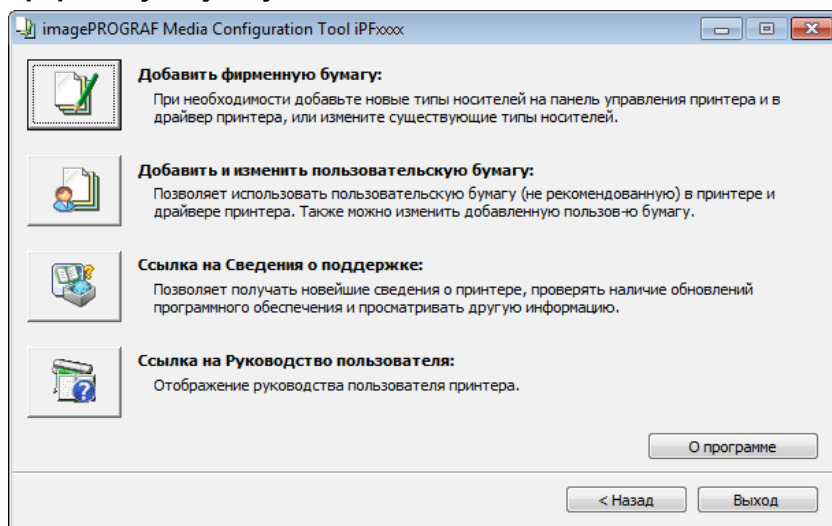


(6) Имена файлов с информацией о носителе, содержащихся в выбранной папке, отображаются в разделе **Файл с информацией о носителе** диалогового окна **Добавить тип носителя**.

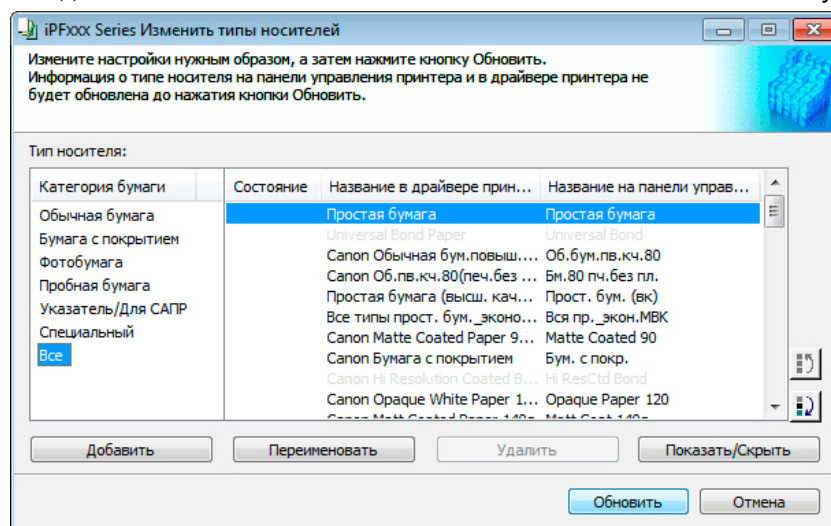
Установите флажок напротив имени файла с информацией о носителе и нажмите кнопку **ОК**.



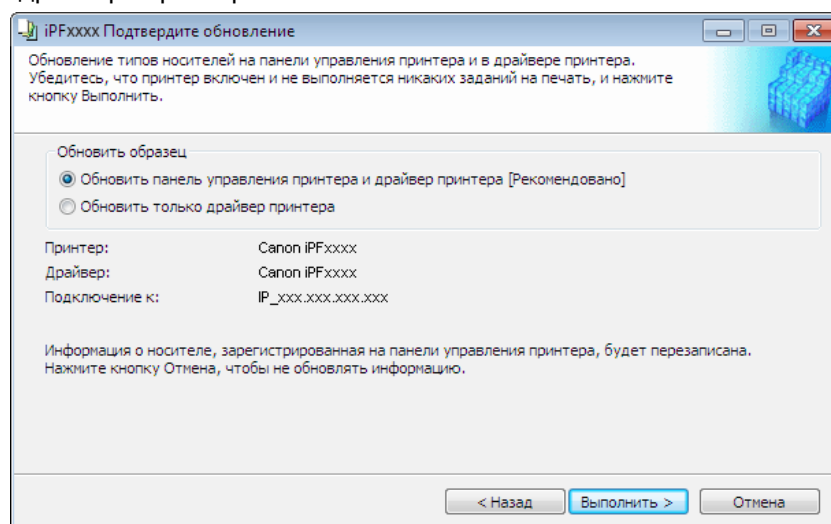
4. Отобразится главное окно программы Media Configuration Tool. Нажмите кнопку **Добавить фирменную бумагу**.



5. В диалоговом окне **Изменить типы носителей** нажмите кнопку **Обновить**.



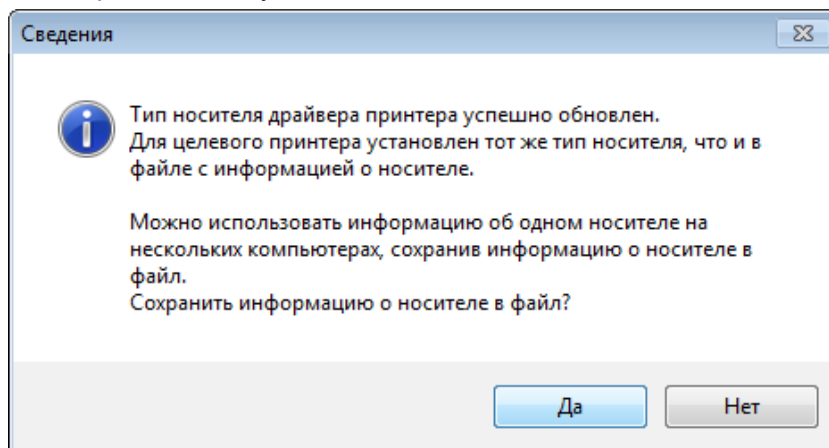
6. Отобразится диалоговое окно **Подтвердите обновление**. Настройте **Обновить образец** и нажмите кнопку **Выполнить**. Информация о носителе на панели управления принтера и в драйвере принтера обновится.



<Примечание>

- Обычно следует выбирать параметр **Обновить панель управления принтера и драйвер принтера**.

7. Отобразится следующее сообщение.



Если вы хотите сохранить текущую информацию о носителе в файл, нажмите кнопку **Да**. Если вы не хотите сохранять ее, нажмите кнопку **Нет**.

<Примечание>

- Информация о носителе сохраняется в виде файла с информацией о носителе (файла .amx).
- Можно применить ту же информацию о носителе, что и на текущем компьютере, к другому компьютеру, импортировав этот сохраненный файл с информацией о носителе на другой компьютер.

См. раздел [3. Применение сохраненного файла с информацией о носителе к другому компьютеру](#) для получения информации о том, как импортировать сохраненный файл с информацией о носителе на другой компьютер.

2-2. Если вы применяете новые файлы с информацией о носителе

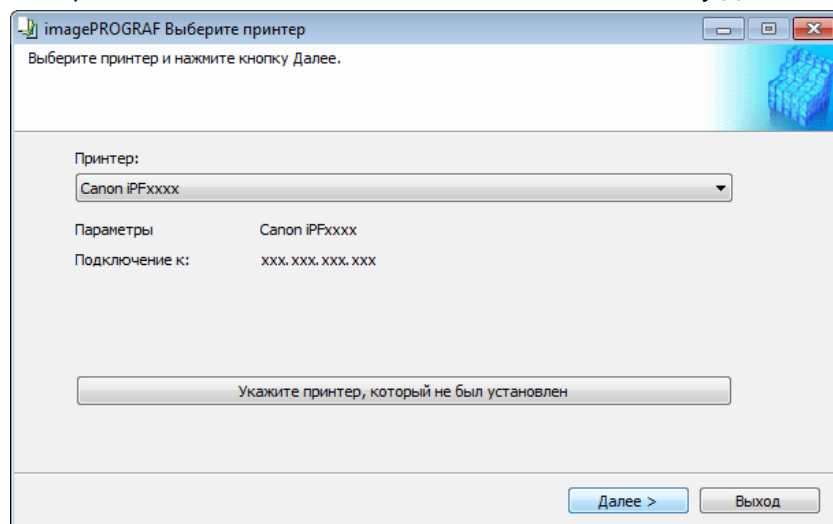
После выпуска компанией Canon нового файла с информацией о носителе (Media Information File/файлы .amx), можно применить информацию о носителе на панели управления принтера и в драйвере принтера, выполнив следующую процедуру.

<<Важно>>

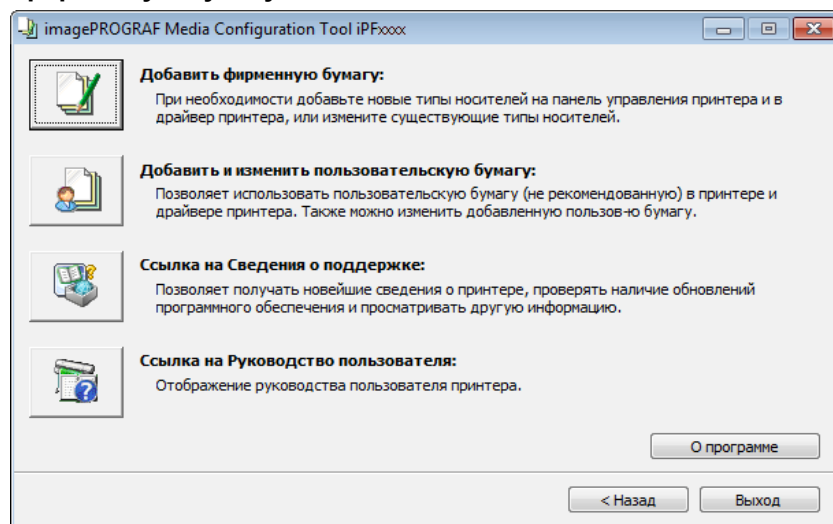
- Не выполняйте печать на принтере, а также не выключайте принтер в ходе настройки информации о носителе.
- После применения файла с информацией о носителе, порядок сортировки типов носителей и другие параметры вернутся к своим значениям по умолчанию. Понадобится заново настроить эти параметры после применения файла с информацией о носителе.

1. В меню **Пуск** выберите **Все программы > imagePROGRAF Media Configuration Tool > imagePROGRAF Media Configuration Tool**. Запустится программа Media Configuration Tool.

2. Отобразится диалоговое окно **Выберите принтер**. Выберите принтер, информацию о носителе в котором необходимо обновить, а затем нажмите кнопку **Далее**.



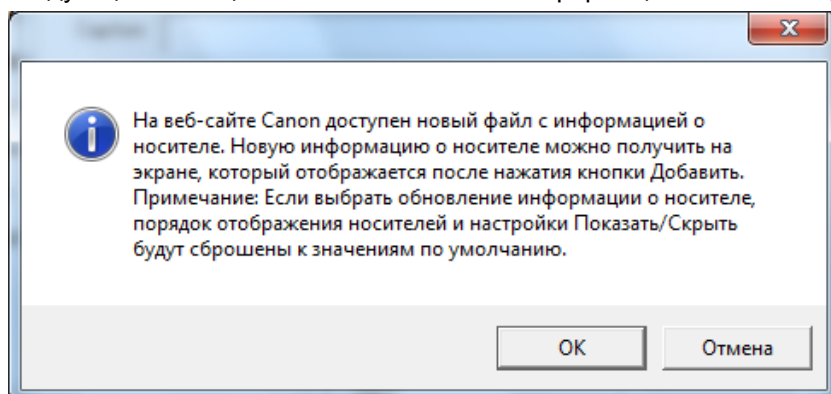
3. Отобразится главное окно программы Media Configuration Tool. Нажмите кнопку **Добавить фирменную бумагу**.



<Примечание>

- Если в этот момент вместо главного окна открывается диалоговое окно **Добавить тип носителя**, настройте параметры, как описано в разделе [2-1. Если вы установили программу Media Configuration Tool](#).

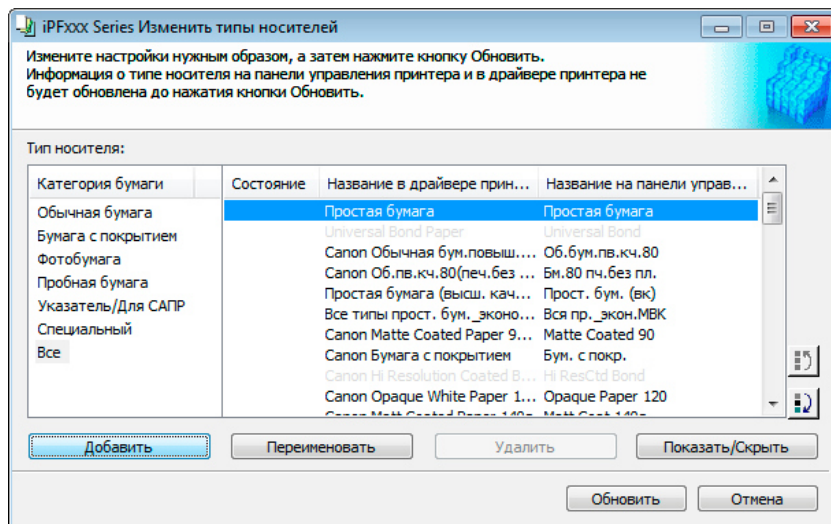
Когда на веб-сайте Canon появляется более новая версия файла с информацией о носителе, чем версия файла с информацией о носителе, уже примененного к драйверу принтера, отображается следующее сообщение. Чтобы обновить информацию о носителе, нажмите кнопку **ОК**.



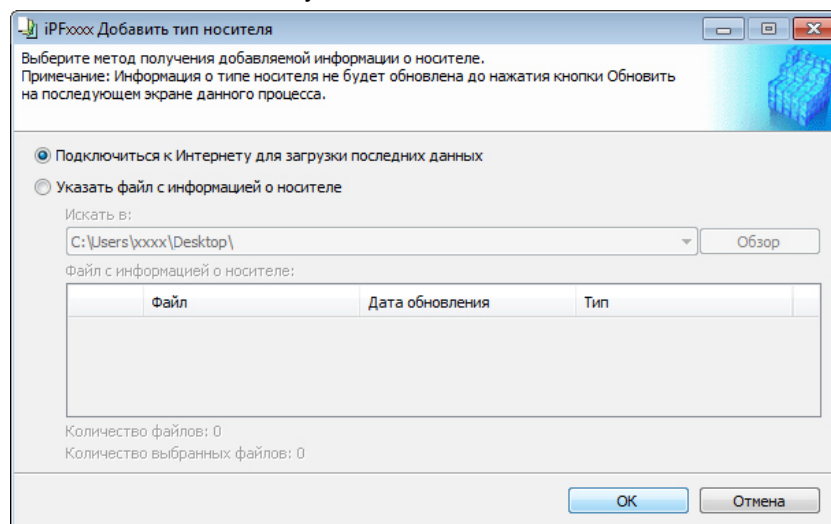
<<Важно>>

- После обновления информации о носителе, порядок сортировки типов бумаги и параметры **Показать/Скрыть** вернутся к своим значениям по умолчанию.

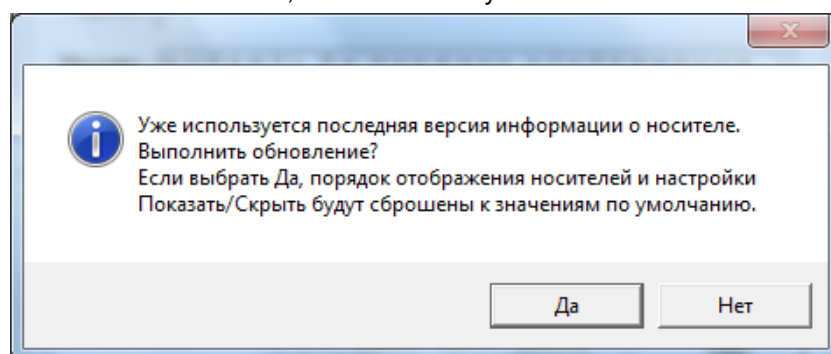
4. Отобразится диалоговое окно **Изменить типы носителей**. Нажмите кнопку **Добавить**.



5. Убедитесь, что выбрана команда **Подключиться к Интернету для загрузки последних данных**, а затем нажмите кнопку **ОК**.



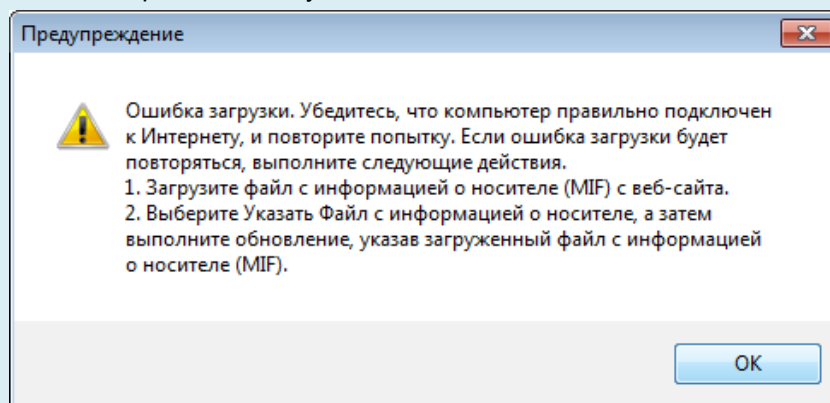
Если в этот момент отобразится следующее сообщение, значит, актуальная информация о носителе уже применена к драйверу принтера. При этом нет необходимости в обновлении. Чтобы выйти без обновления, нажмите кнопку **Нет**. Чтобы выполнить обновление, нажмите кнопку **Да**.



<<Важно>>

- После обновления информации о носителе, порядок сортировки типов бумаги и параметры **Показать/Скрыть** вернутся к своим значениям по умолчанию.

■ Если отобразится следующее сообщение



Если отобразится сообщение, значит, файл с информацией о носителе не удалось загрузить из Интернета автоматически. Настройте параметры, выполнив следующую процедуру.

(1) Откройте браузер на компьютере, который подключен к Интернету, и зайдите на веб-сайт Canon.

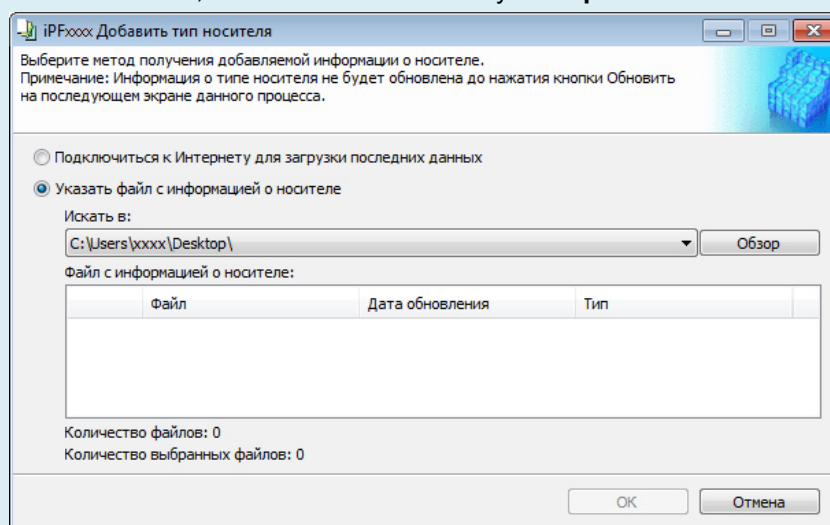
(2) Загрузите с веб-сайта Canon файл с информацией о носителе (Media Information File/файл .amx) для модели принтера, который вам необходимо обновить.

<<Важно>>

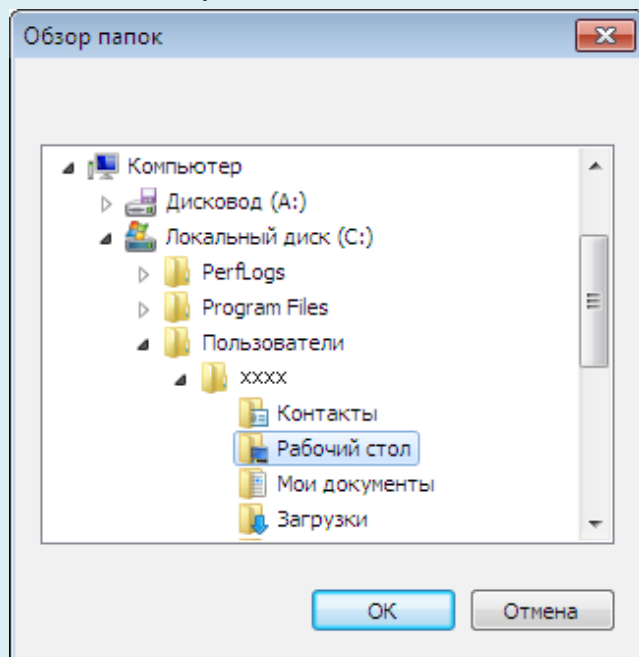
- Загружайте файл с расширением .amx. Файлы с расширением .amf нельзя использовать с текущей версией программы Media Configuration Tool.

(3) Скопируйте загруженный файл с информацией о носителе (файл .amx) на компьютер, где установлена программа Media Configuration Tool.

(4) Выберите команду **Указать файл с информацией о носителе** в диалоговом окне **Добавить тип носителя**, а затем нажмите кнопку **Обзор**.

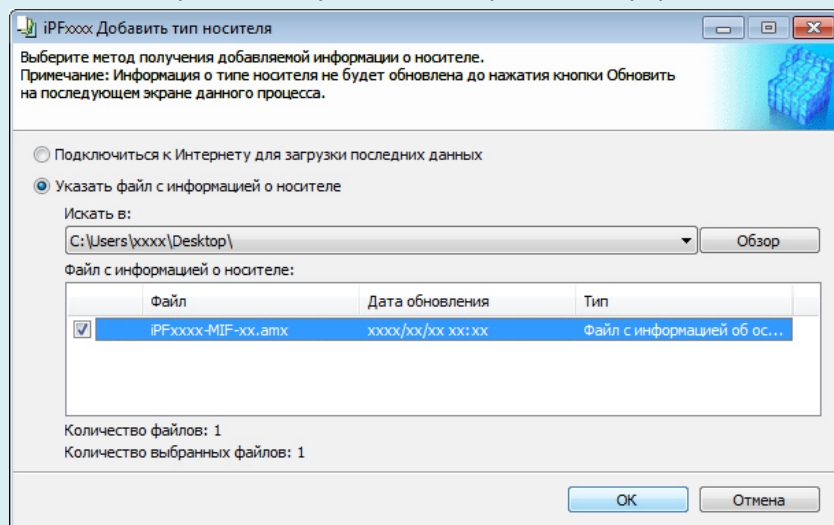


(5) Перейдите в папку, которая содержит файл с информацией о носителе (файл .amx), а затем нажмите кнопку **ОК**.



(6) Имена файлов с информацией о носителе, содержащихся в выбранной папке, отображаются в разделе **Файл с информацией о носителе** диалогового окна **Добавить тип носителя**.

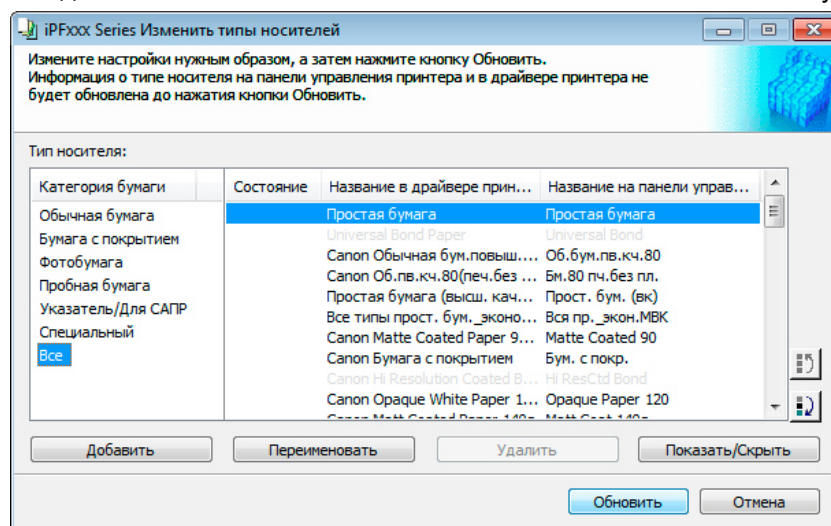
Установите флажок напротив имени файла с информацией о носителе и нажмите кнопку **ОК**.



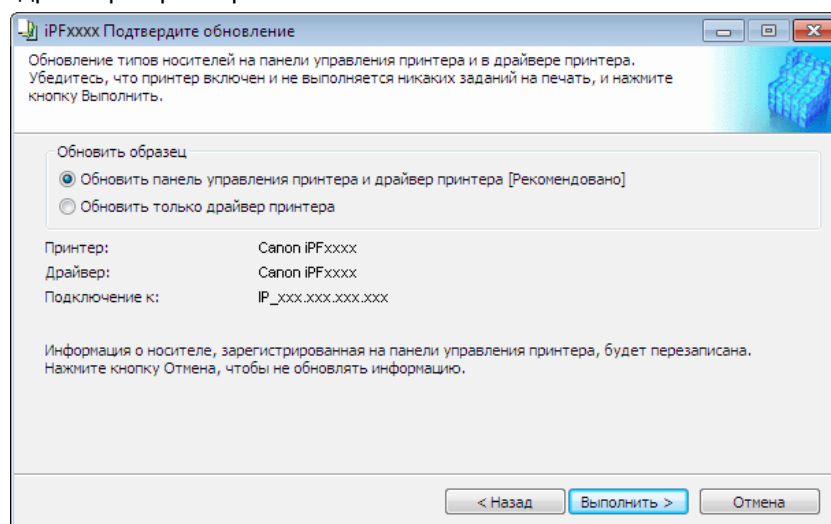
Перейдите к шагу 6.

6. Нажмите кнопку **ОК** при появлении сообщения о подтверждении.

7. В диалоговом окне **Изменить типы носителей** нажмите кнопку **Обновить**.



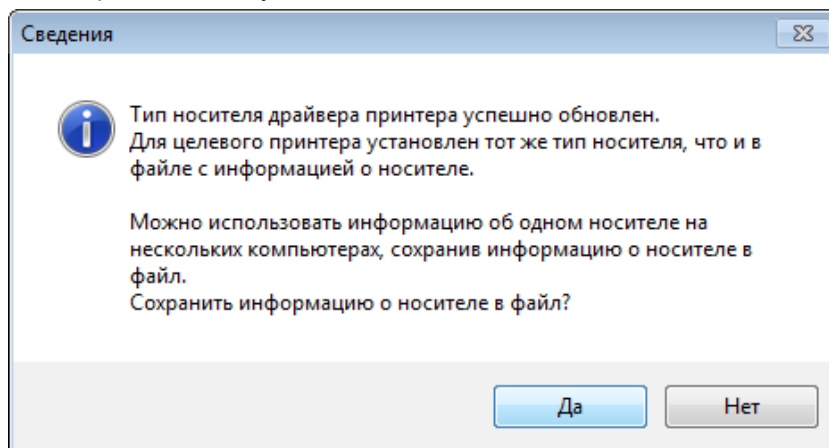
8. Отобразится диалоговое окно **Подтвердите обновление**. Настройте **Обновить образец** и нажмите кнопку **Выполнить**. Информация о носителе на панели управления принтера и в драйвере принтера обновится.



<Примечание>

- Обычно следует выбирать параметр **Обновить панель управления принтера и драйвер принтера**.

9. Отобразится следующее сообщение.



Если вы хотите сохранить текущую информацию о носителе в файл, нажмите кнопку **Да**. Если вы не хотите сохранять ее, нажмите кнопку **Нет**.

<Примечание>

- Информация о носителе сохраняется в виде файла с информацией о носителе (файла .amx).
- Можно применить ту же информацию о носителе, что и на текущем компьютере, к другому компьютеру, импортировав этот сохраненный файл с информацией о носителе на другой компьютер.

См. раздел [3. Применение сохраненного файла с информацией о носителе к другому компьютеру](#) для получения информации о том, как импортировать сохраненный файл с информацией о носителе на другой компьютер.

3. Применение сохраненного файла с информацией о носителе к другому компьютеру

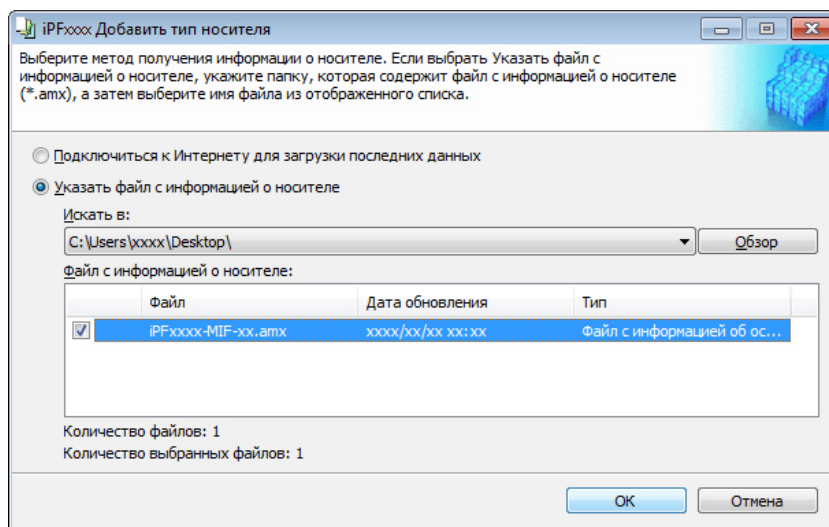
Файл с информацией о носителе, которым был сохранен на одном компьютере, можно импортировать и использовать на других принтерах и компьютерах, выполнив следующую процедуру.

1. Скопируйте сохраненный файл с информацией о носителе (.amx) на другой компьютер.
2. Установите и запустите программу Media Configuration Tool на другом компьютере.
3. Выберите принтер в диалоговом окне **Выберите принтер**, а затем нажмите кнопку **Далее**.

<Примечание>

- Выбирайте модель принтера в соответствии с файлом с информацией о носителе, который вы пытаетесь импортировать.

4. Выберите команду **Указать файл с информацией о носителе** в диалоговом окне **Добавить тип носителя**, нажмите кнопку **Обзор**, а затем перейдите в папку со скопированным файлом .amx. Установите флажок напротив имени файла с информацией о носителе и нажмите кнопку **ОК**.

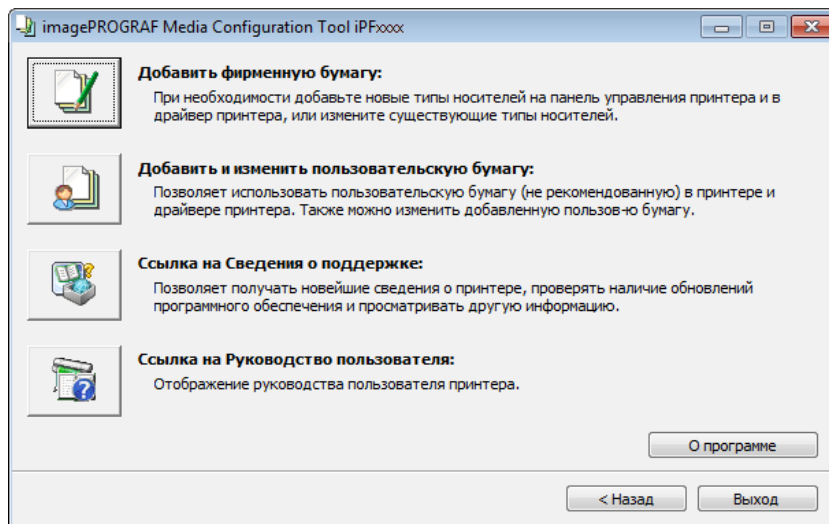


<Примечание>

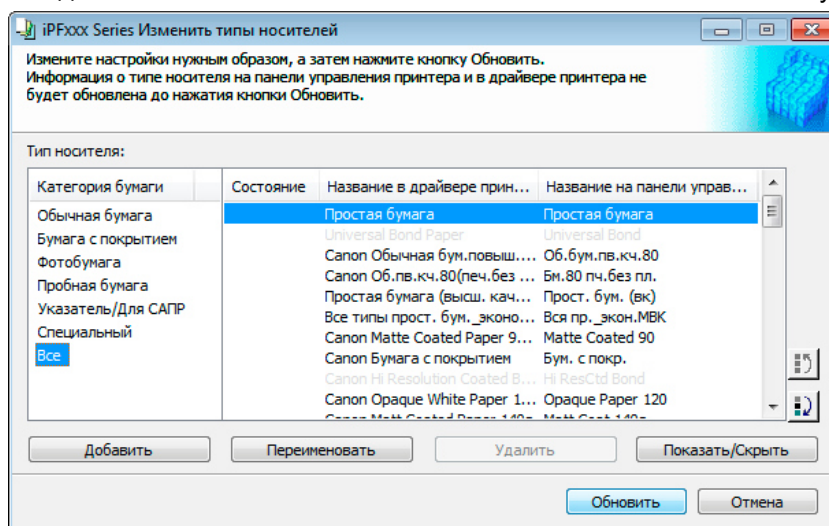
- Если в этот момент отображается главное окно программы Media Configuration Tool, нажмите кнопку **Добавить фирменную бумагу**, а затем нажмите кнопку **Добавить** в открывшемся окне.

5. Нажмите кнопку **ОК** при появлении сообщения о подтверждении.

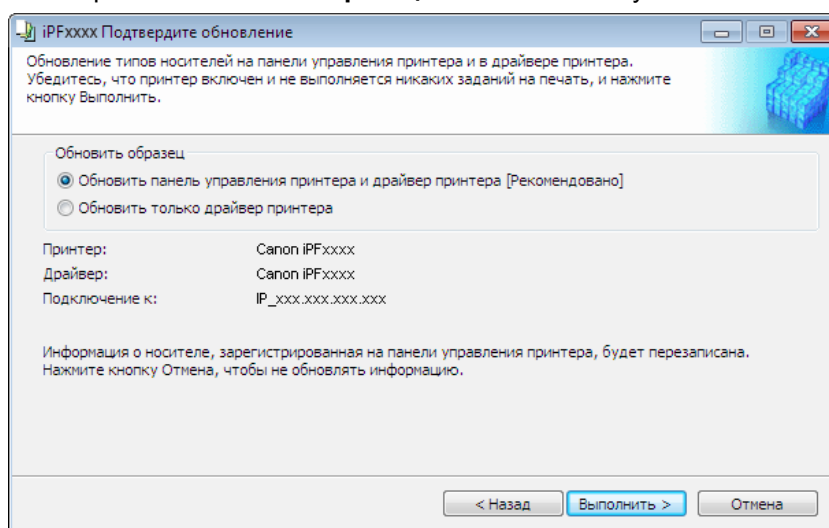
6. Отобразится главное окно программы Media Configuration Tool. Нажмите кнопку **Добавить фирменную бумагу**.



7. В диалоговом окне **Изменить типы носителей** нажмите кнопку **Обновить**.



8. Настройте **Обновить образец** и нажмите кнопку **Выполнить**.



Важно: если используется пользовательская бумага, созданная в более старой версии программы Media Configuration Tool

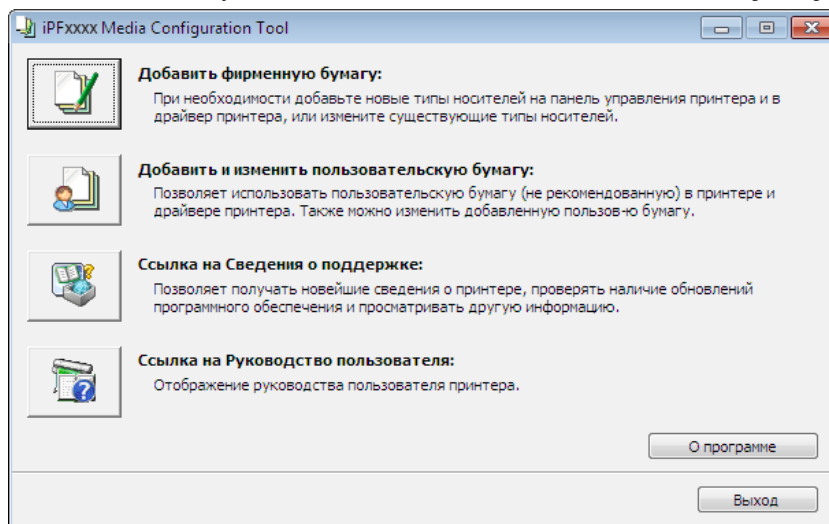
Чтобы использовать пользовательскую бумагу, созданную в более старой версии (версии 5.8xxx или ниже) программы imagePROGRAF Media Configuration Tool в текущей версии программы Media Configuration Tool, необходимо выполнить следующую процедуру.

<<Важно>>

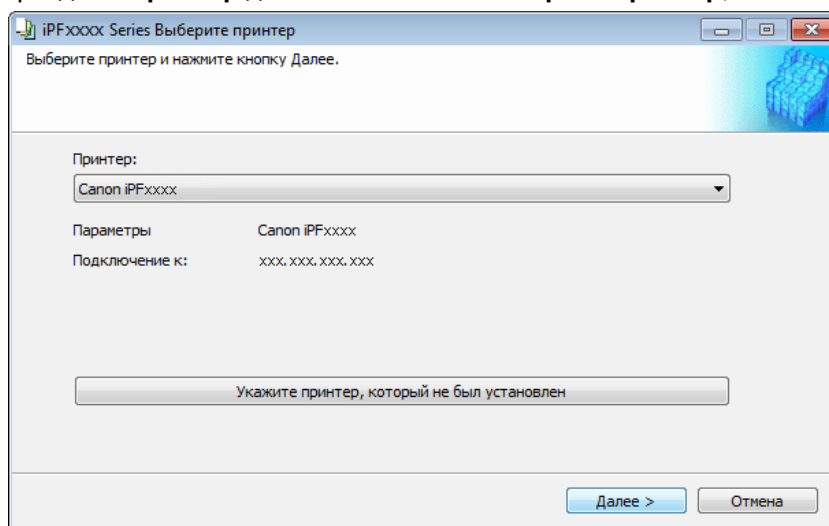
- Данную процедуру необходимо выполнить на всех принтерах, где создавалась пользовательская бумага.

1. Запустите старую версию программы Media Configuration Tool, которая соответствует принтеру, где создавалась пользовательская бумага. В меню **Пуск** выберите **Все программы > iPFxxx Media Configuration Tool > iPFxxx Media Configuration Tool**.

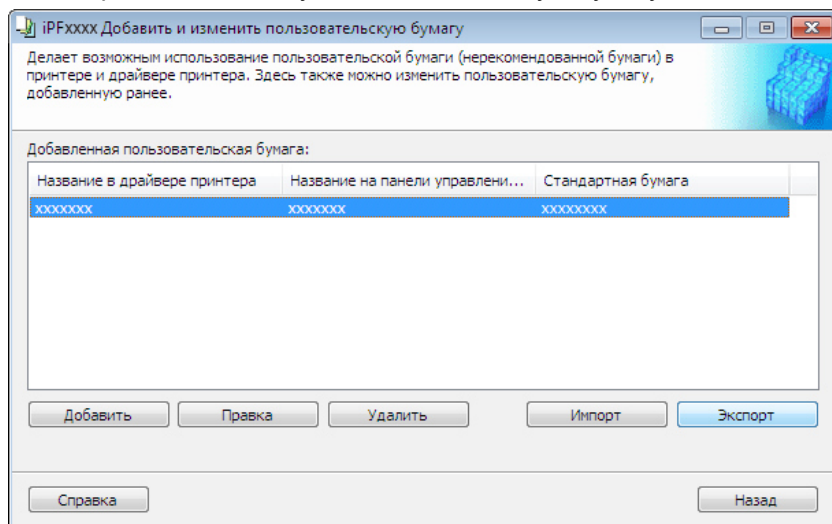
2. Нажмите кнопку **Добавить и изменить пользовательскую бумагу**.



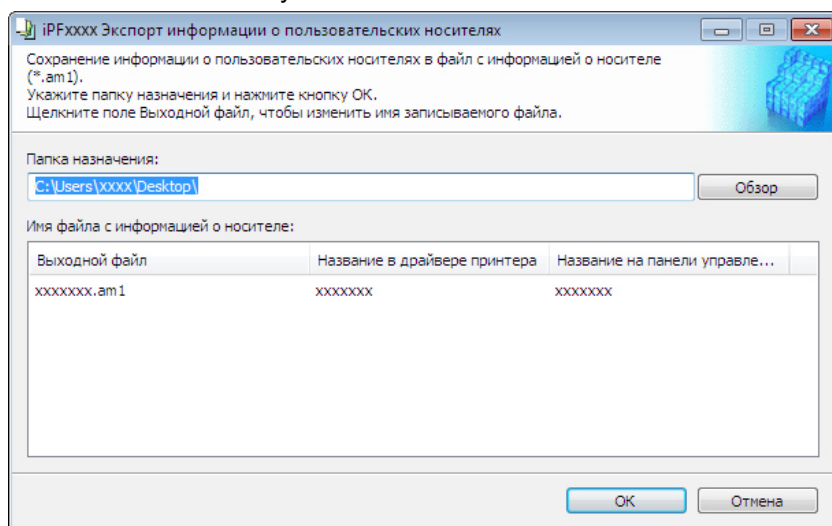
3. Убедитесь, что принтер, на котором создавалась пользовательская бумага, отображается в разделе **Принтер** диалогового окна **Выберите принтер**, а затем нажмите кнопку **Далее**.



4. Выберите добавленную пользовательскую бумагу, а затем нажмите кнопку **Экспорт**.



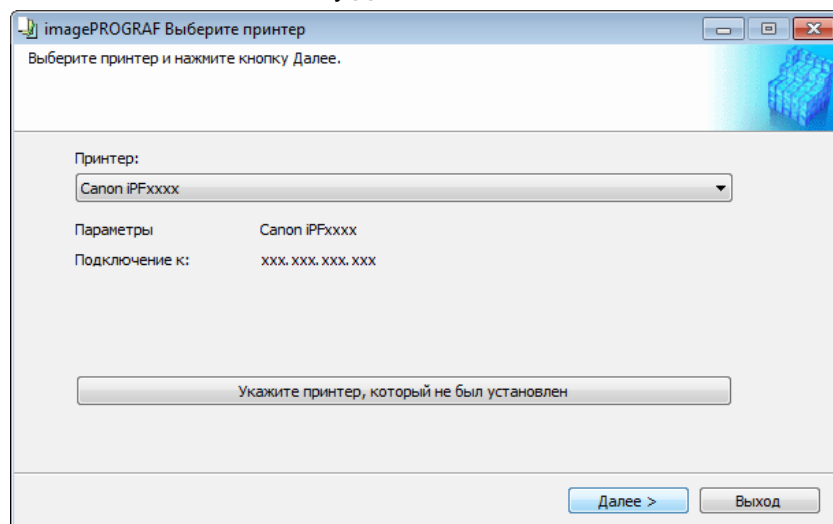
5. Укажите расположение для сохранения файла с информацией о пользовательском носителе, а затем нажмите кнопку **ОК**.



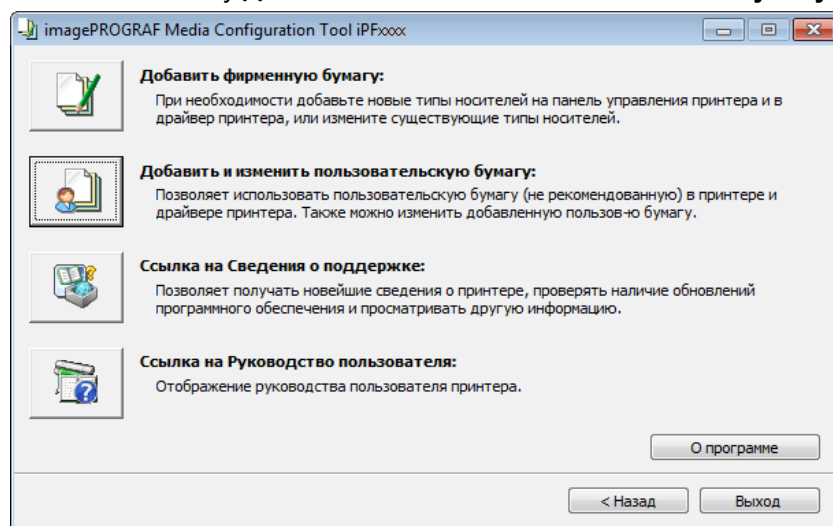
6. Выйдите из программы Media Configuration Tool.

7. Запустите текущую версию программы Media Configuration Tool. В меню **Пуск** выберите **Все программы > imagePROGRAF Media Configuration Tool > imagePROGRAF Media Configuration Tool**.

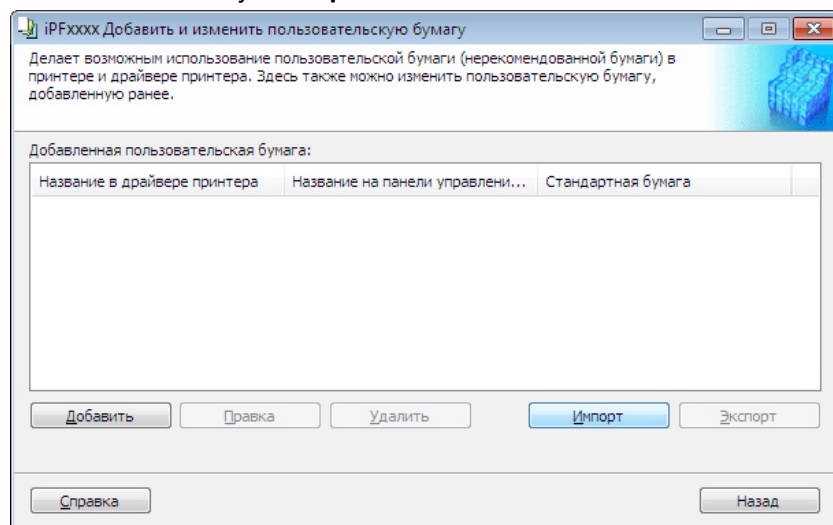
8. Выберите в разделе **Принтер** диалогового окна **Выберите принтер** тот же принтер, что и на шаге 3, а затем нажмите кнопку **Далее**.



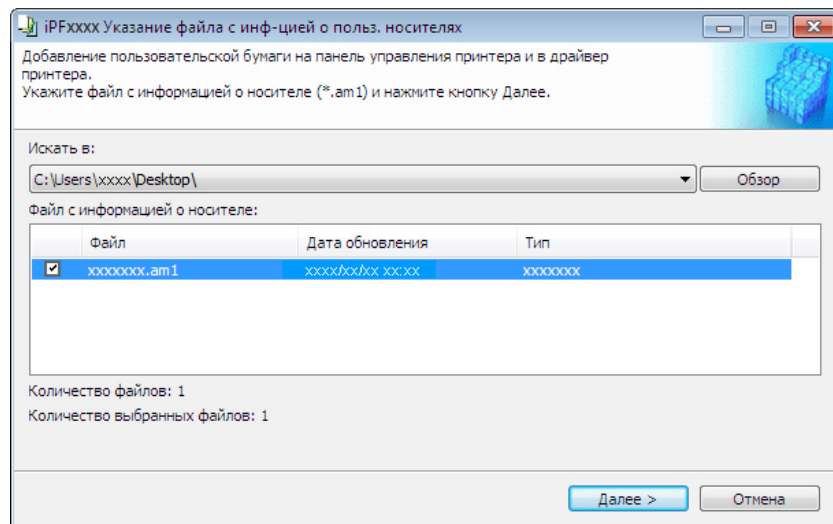
9. Нажмите кнопку **Добавить и изменить пользовательскую бумагу**.



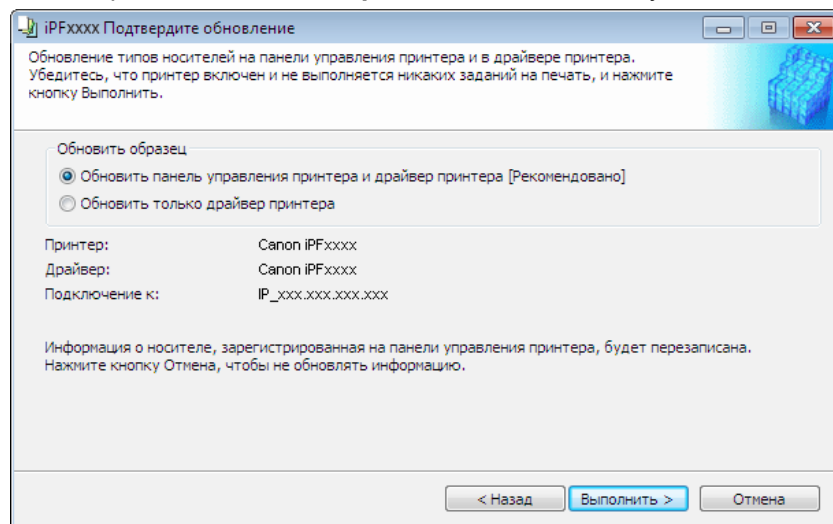
10. Нажмите кнопку **Импорт**.



11. Выберите файл с информацией о пользовательском носителе, экспортированный на шаге 5, а затем нажмите кнопку **Далее**.



12. Настройте **Обновить образец** и нажмите кнопку **Выполнить**.



■ Товарные знаки

- Canon, логотип Canon и изображение imagePROGRAF являются товарными знаками или зарегистрированными товарными знаками компании CANON INC.
- Microsoft является зарегистрированным товарным знаком Microsoft Corporation.
- Windows является товарным знаком или зарегистрированным товарным знаком Microsoft Corporation в США и других странах.

■ Авторские права

- Запрещается несанкционированное копирование всего или части содержимого настоящего руководства.

■ Примечания

- Изображения экранов работы с компьютером, приведенные в настоящем руководстве, могут отличаться от фактических в зависимости от используемой модели принтера и рабочей среды.
- Содержимое настоящего руководства может изменяться без предварительного уведомления.