



Краткое руководство пользователя



Принтер-Плоттер.ру
печатное оборудование и расходные материалы

8 (495) 565-35-74
8 (800) 775-35-94
info@printer-plotter.ru
www.printer-plotter.ru



imagePRESS
1135+/1125+/1110+

СОДЕРЖАНИЕ

Предисловие

Руководства для аппарата	1
Возможности этого аппарата.....	3
Панель управления	7

Функция Копирование

Получение копии	9
Работа с экраном основных функций экспресс-копирования	11
Возможности этого аппарата (экран основных функций обычного копирования)	13
Возможности этого аппарата (экран Специальные функции)	15
Обзор функций ирования (Знакомство с экраном основных функций обычного копирования)	25
Пределы настройки для различных вариантов копирования	27

Функция Отправить

Отправка документа (электронная почта, И-факс, файловый сервер)	29
Возможности этого аппарата (адресная книга/ экран основных функций передачи)	31
Возможности этого аппарата (экран Параметры сканирования)	33
Возможности этого аппарата (экран Параметры передачи)	35
Обзор функций передачи	37

Функция Почтовый ящик

Сохранение оригиналов во входной ячейке	41
Печать/отправка документа, сохраненного в ячейке пользователя	43
Возможности этого аппарата (экран Сканирование)	45
Возможности этого аппарата (экран изменения параметров печати)	47
Обзор функций почтового ящика	49

Дополнительные функции

Дополнительные функции	55
------------------------------	----

Храните это Руководство рядом с аппаратом и используйте его в качестве справочника.

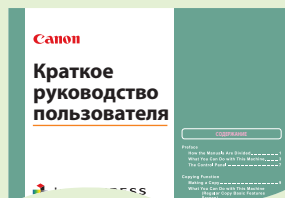
Руководства для аппарата

Руководства для данного аппарата подразделяются в соответствии с приведенным ниже перечнем. Прочитайте их, чтобы в полной мере использовать возможности аппарата.

* Означает, что это руководство находится на прилагаемом компакт-диске.

Порядок работы с аппаратом и обзор функций (данный документ)

Краткое руководство пользователя *

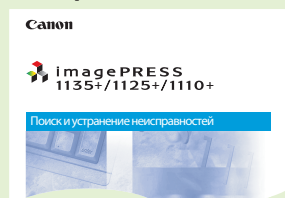


В этом Руководстве приводится описание основных операций, выполняемых аппаратом, с кратким обзором возможностей аппарата и его полезных функций. Храните его рядом с аппаратом для использования в качестве справочника.

- Панель управления
- Получение копии
- Передача файлов
- Сохранение во входных ячейках
- Печать/отправка из ячеек
- Использование функции Копирование
- Использование функции Отправить
- Использование функции Почтовый ящик

Меры предосторожности при эксплуатации аппарата

Поиск и устранение неисправностей *

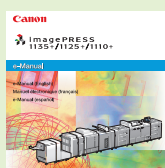


В этом разделе приводится описание мер предосторожности и основных правил эксплуатации аппарата.

- Перед началом работы
- Использование сенсорного дисплея
- Замена картриджей с тонером
- Устранение замятия бумаги
- Загрузка бумаги
- Технические характеристики
- Параметры администратора системы

Правила обращения и работы с аппаратом

Электронное руководство *



Приведенную ниже информацию, которая содержится на прилагаемом компакт-диске с руководствами можно просматривать с помощью компьютера.

- | | |
|---|---|
| <ul style="list-style-type: none"> • Перед началом работы • О данном Руководстве • Дополнительные функции • Описание экрана дополнительных функций, которые можно настраивать в соответствии с потребностями пользователя. • Дополнительное оборудование • Устранение проблем • Обслуживание | <p>Приводятся основные сведения, с которыми необходимо ознакомиться перед началом эксплуатации аппарата.</p> <p>Описание порядка пользования руководствами и требований к системе для просмотра руководств.</p> <p>Описание экрана дополнительных функций, которые можно настраивать в соответствии с потребностями пользователя.</p> <p>Описание того, как присваивать имена, регистрировать и править типы бумаги, которые не были зарегистрированы ранее.</p> <p>Описание дополнительного оборудования, которое можно устанавливать на аппарате.</p> <p>Описание процедур устранения замятия бумаги и отображаемых сообщений об ошибках.</p> <p>Описание процедур загрузки бумаги, замены расходных материалов и периодического технического обслуживания.</p> |
|---|---|
-
- | | | |
|---|--|---|
| <ul style="list-style-type: none"> ● Копия ● Отправить ● Почтовый ящик ● Печать | <ul style="list-style-type: none"> ● Hold ● Сеть ● Удаленный ИП ● MEAP/SSO | <ul style="list-style-type: none"> ● Безопасность ● Программное обеспечение |
|---|--|---|

Порядок установки драйверов для аппарата



Эти руководства находятся на компакт-диске с пользовательским программным обеспечением.

Компакт-диск с пользовательским программным обеспечением:

- Printer Driver Installation Guide
- Mac PS Driver Guide

В этом разделе приводится описание установки драйверов, которые требуются для выполнения печати с компьютера.

Компакт-диск с пользовательским программным обеспечением:

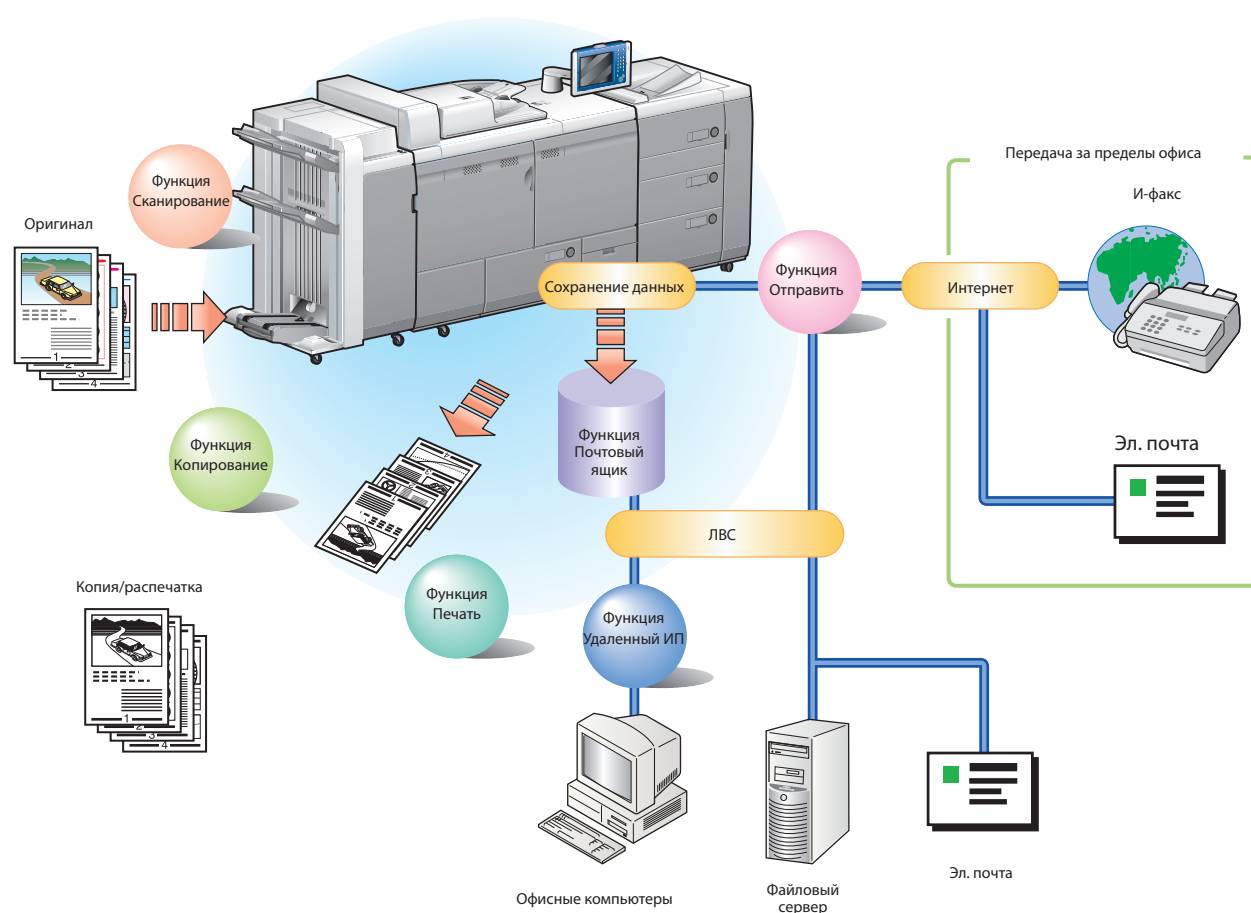
- Network ScanGear Installation Guide

В этом разделе приводится описание установки драйвера, который требуется для сканирования документов с аппарата на компьютер. (Только Windows.)

Возможности этого аппарата

Модель imagePRESS 1135/1125/1110 обладает всеми элементами, которые могут потребоваться в цифровом многозадачном аппарате.

Аппарат imagePRESS 1135/1125/1110 оснащен широким набором функций ввода и вывода, которые могут значительно увеличить эффективность работы. Обладая всеми характеристиками, необходимыми для документооборота, imagePRESS 1135/1125/1110 является высококлассным современным универсальным цифровым аппаратом.



Функция Копирование *

Позволяет снизить расходы благодаря таким операциям, как печать односторонних документов на обеих сторонах бумаги или печать по две страницы документа на одном листе бумаги. Кроме того, за счет режимов Сортировка и Буклет функция Копирование идеально подходит для создания материалов для совещаний.

* Должно быть подсоединено дополнительное устройство чтения цветных изображений L1.

Функция Почтовый ящик

Позволяет сохранять отсканированные документы, документы, принятые по факсу, и данные, отправленные с компьютера, для последующей передачи или печати в требуемое время.

Функция Отправить *

Позволяет передавать файлы отсканированных документов и данные, сохраненные в ячейке пользователя, по электронной почте и И-факсу. Кроме того, данные перед передачей можно конвертировать в типы PDF/TIFF/PDF (OCR).

* Должен быть активирован универсальный модуль передачи в цвете.

Функция MEAP

Позволяет оснащать аппарат новыми функциями и расширять его возможности в соответствии с изменениями в бизнес-среде. Позволяет делать аппарат более удобным и простым в эксплуатации при выполнении разнообразных задач.

Функция Печать *

Позволяет выполнять печать на обеих сторонах бумаги, выводить комплекты распечаток и пользоваться другими удобными функциями при печати документов с компьютера.

* Должен быть доступен для использования дополнительный комплект принтера imagePRESS или сервер imagePRESS.

В данном Руководстве приводятся примеры удобных способов использования аппарата.

Функция Копирование

Увеличение/уменьшение изображения для копирования на бумагу другого формата	13
Сшивание выводимых комплектов	13
Прерывание выполнения большого задания на копирование для выполнения приоритетных заданий на копирование	14
Получение пробного комплекта перед выполнением копирования	14
Получение двусторонних копий	14
Сдвиг изображения оригинала	15
Стирание черной рамки при копировании книги	16
Копирование нескольких оригиналов на один лист бумаги	16
Склеивание обложки и основных страниц документа для создания буклета	17
Создание буклета	18
Добавление обложки	19
Вставка листа между копиями	20
Получение копий с повтором изображения	21
Внедрение скрытого текста в фон	21
Добавление номеров страниц к копиям	22
Добавление водяного знака к копиям	22
Вызов часто используемых параметров	23
Сканирование нескольких партий оригиналов с различными параметрами копирования	24

Функция Отправить

Регистрация часто вызываемых адресатов	31
Вызов последних по времени параметров	31
Указание типа данных для отправки документа	32
Задание вариантов PDF, XPS	32
Четкая передача документов, содержащих фотографии	33
Изменение формата отсканированного документа	33
Автоматическое изменение коэффициента масштабирования в соответствии с указанным форматом копии	34
Четкая передача мелкого текста и изображений	34
Одновременная передача документов, отсканированных отдельно	34
Добавление обратного адреса к передаваемому документу	35
Указание времени начала передачи	36
Отправка уведомления о завершенной передаче	36
Проверка документа перед отправкой	36

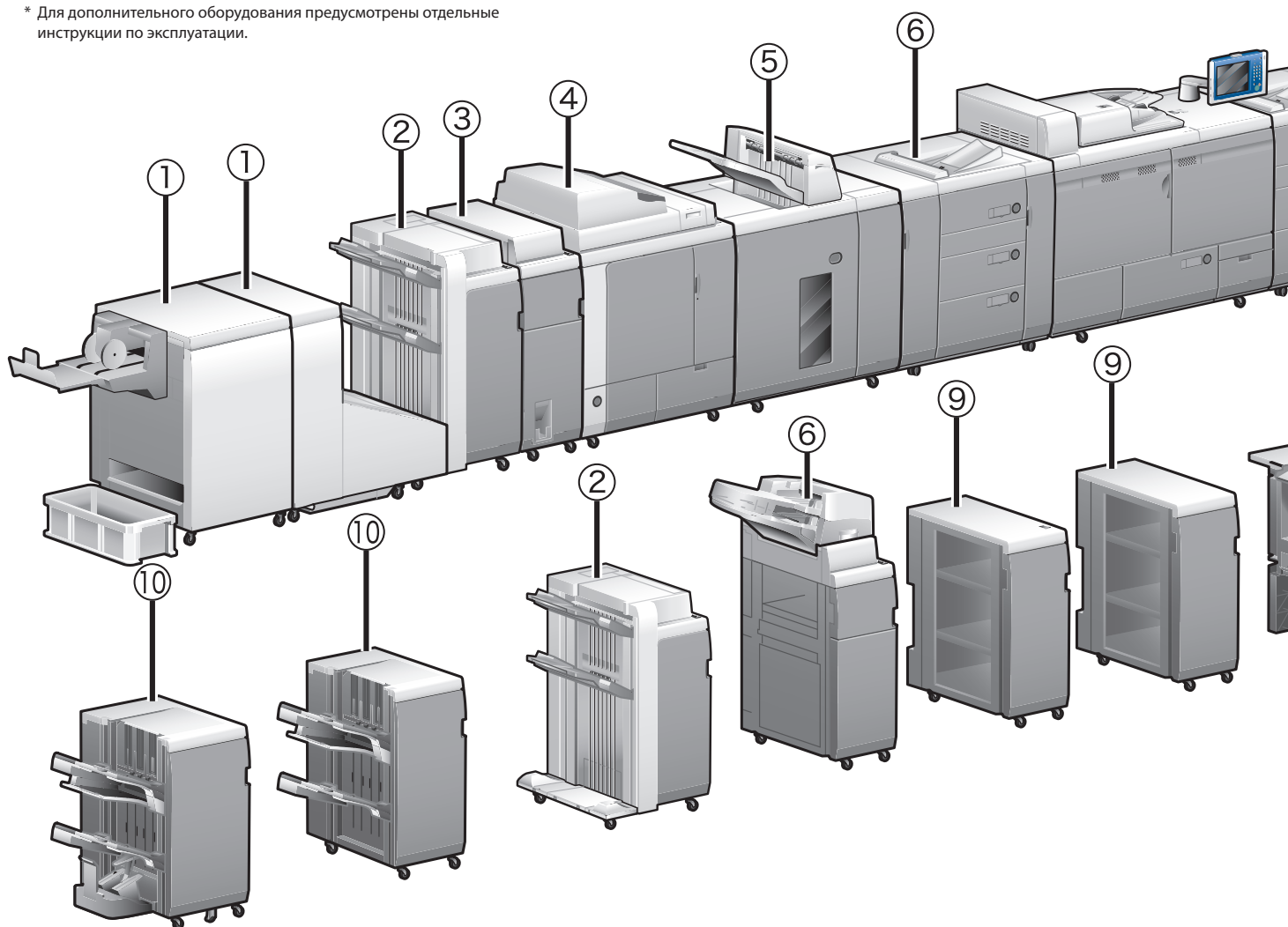
Функция Почтовый ящик

Добавление имени документа и его сохранение	45
Сканирование двустороннего документа	45
Пробная печать	47
Автоматическое удаление данных документа после выполнения печати	48
Печать нескольких документов в единой партии	48
Вывод комплектов печатаемых документов	48
Просмотр документов, сохраненных в ячейке пользователя	48

К аппарату imagePRESS 1135/1125/1110 можно подсоединять разнообразное дополнительное оборудование в соответствии с требованиями, которые пользователи предъявляют к печати.

Подсоединив к аппарату imagePRESS 1135/1125/1110 дополнительное оборудование, можно построить систему печати по требованию, обеспечивающую высокоскоростную обработку различных заданий. Сведения о функциях, выполнение которых обеспечивается за счет различных дополнительных устройств, см. в электронном руководстве.

* Для дополнительного оборудования предусмотрены отдельные инструкции по эксплуатации.



10 Финишер AG1/прошивочный финишер AG2

Позволяет задавать различные варианты конечной обработки распечаток, например сшивание, перфорацию отверстий и обрезку.

* Дополнительный финишер AG1/прошивочный финишер AG2 можно подсоединить только к аппарату imagePRESS 1110.

* Режим Перфорация отверстий можно использовать только в том случае, если подсоединен дополнительный перфоратор BG1/BH1.

* Центральную прошивку можно выполнять только с помощью прошивочного финишера AG2.

* Если подсоединено внутреннее устройство обрезки буклетов A1, можно выполнять обрезку centrally прошитых распечаток по переднему краю.

① Устройство для обрезки буклетов D1 * / устройство для обрезки буклетов A1 с двумя ножами *

Для получения аккуратного материала можно выполнить обрезку центрально прошитых распечаток по переднему, а также верхнему/нижнему краям.

* Если подсоединено устройство обрезки буклетов D1, можно выполнять обрезку центрально прошитых распечаток по переднему краю.

* Если подсоединены устройство обрезки буклетов D1 и устройство обрезки буклетов с двумя ножами A1, можно выполнять обрезку центрально прошитых распечаток по переднему, а также по верхнему/нижнему краям.

② Финишер AF1/прошивочный финишер AF2

Позволяет задавать различные варианты конечной обработки распечаток, например сшивание и перфорацию отверстий.

* Режим Перфорация отверстий можно использовать только в том случае, если подсоединен дополнительный перфоратор BC1/BD1.

* Центральную прошивку можно выполнять только с помощью прошивочного финишера AF2.

③ Устройство фальцовки бумаги F1

Бумагу можно фальцевать 5 различными способами (Z-укладка, С-укладка, Z-укладка гармошкой, двойная параллельная укладка, сгиб пополам*).

* Режим Сгиб пополам можно использовать только в том случае, если подсоединен дополнительный финишер AG1/прошивочный финишер AG2.

④ Переплетчик C1 *

Позволяет склеивать обложку и основные страницы документа.

⑤ Укладчик большой емкости E1

Позволяет сортировать и укладывать выводимый материал при печати больших объемов документов, не замедляя процесс печати. Кроме того, пробные распечатки и приоритетные распечатки можно выводить в выводной лоток, что позволяет эффективно работать, не останавливая процесс печати.

Для транспортировки только что выведенных распечаток можно использовать тележку.

⑥ Многокассетное устройство вставки документов A1/ устройство вставки документов F1

В качестве обложки или вставного листа можно использовать бумагу, отличную от основных страниц документа.

* Если к многокассетному устройству вставки документов A1 подсоединен модуль подачи разделителей, для печати можно подавать бумагу для разделителей.

⑦ Стойка POD C1/вторичная стойка POD C1

Если подсоединена стойка POD, к стандартным источникам бумаги стандартной стойки для бумаги аппарата добавляется следующее количество источников бумаги.

- Стойка POD C1: 3
- Стойка POD C1 + вторичная стойка POD C1: 6
- Стойка POD C1 + вторичная стойка POD C1 (2): 9

В верхнюю и среднюю стойки можно загрузить до 1000 листов бумаги (80 г/м²), а в нижнюю стойку можно загрузить до 2000 листов бумаги (80 г/м²).

* Если подсоединен модуль подачи разделителей, для печати можно подавать бумагу для разделителей.

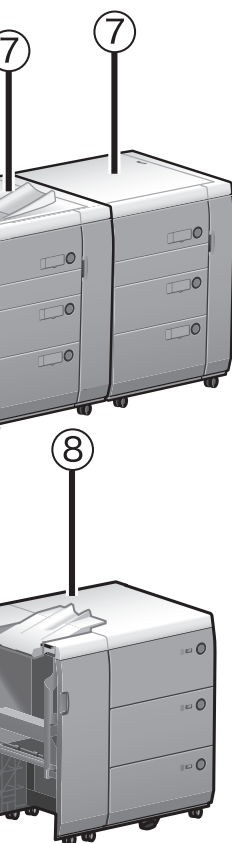
⑧ Боковая стойка для бумаги AF1 (многокассетная)

Подсоединив к аппарату дополнительную боковую стойку для бумаги AF1 (многокассетная), можно получить до трех дополнительных источников бумаги для выполнения заданий на печать.

* Дополнительную боковую стойку для бумаги AF1 (многокассетная) можно подсоединить только к аппарату imagePRESS 1110.

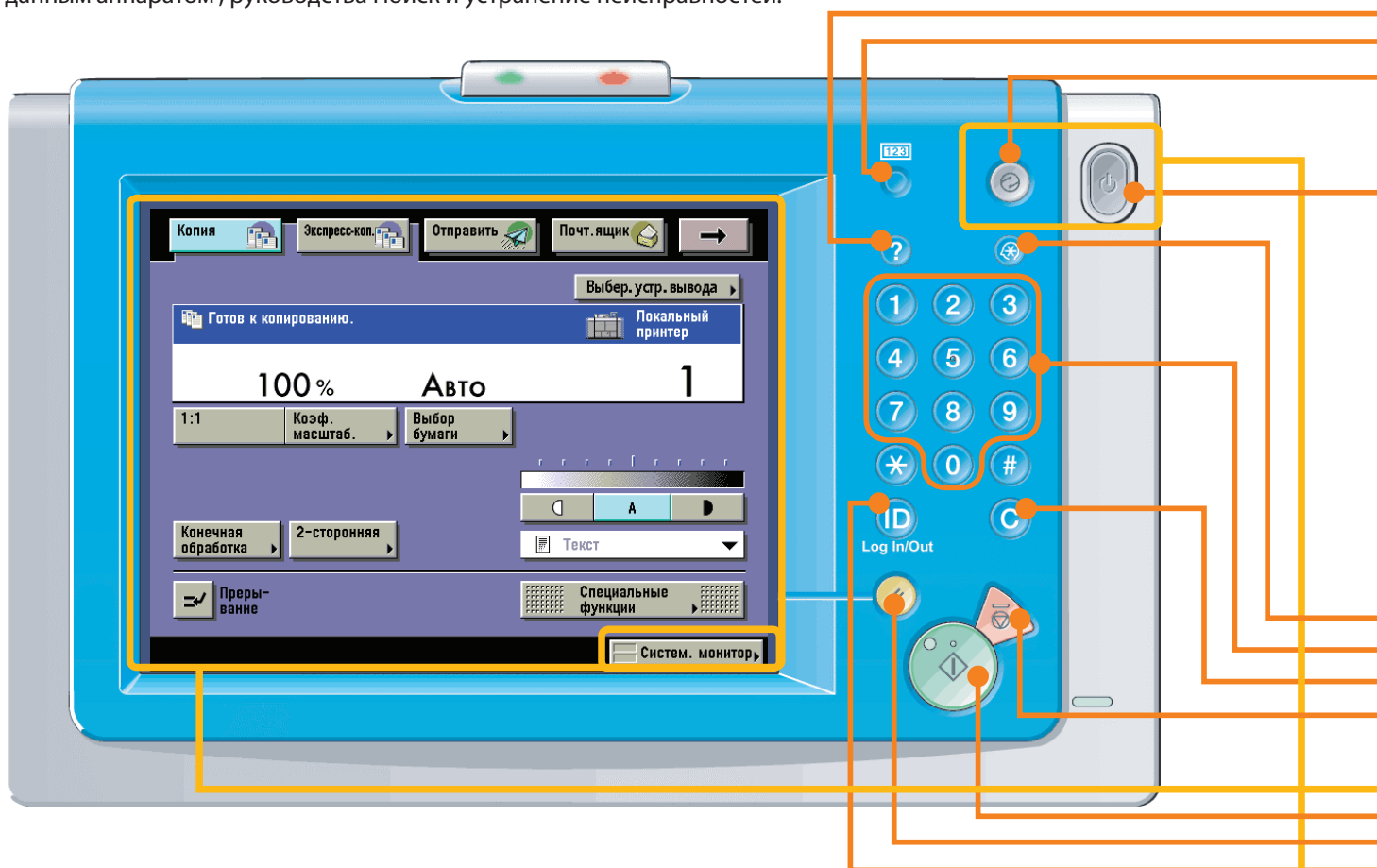
⑨ Профессиональный перфоратор B1 */интегрированный профессиональный перфоратор A1

Позволяет выполнять в распечатках перфорацию двух или более отверстий.

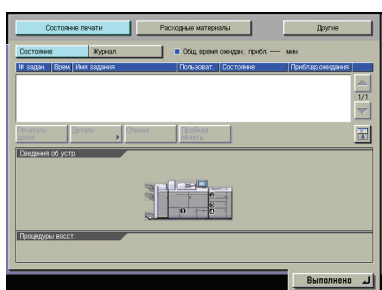


Панель управления

Панель управления состоит из сенсорного дисплея для задания различных функций и физических клавиш, таких как клавиша пуска, клавиша останова и выключатель питания панели управления. Ниже приводится описание клавиш, упоминаемых в данном Руководстве. Дополнительные сведения см. в главе 1, "Перед началом работы с данным аппаратом", руководства Поиск и устранение неисправностей.



Проверка или изменение состояния задания

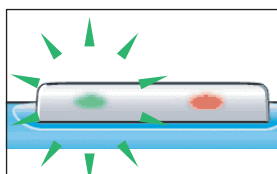


Экран системного монитора

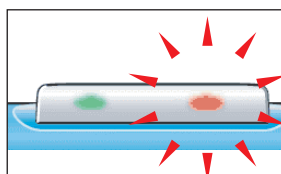
Для отображения экрана, показанного слева и позволяющего проверять состояние задания и отменять задания на печать, нажмите клавишу [Систем. монитор]. Можно также проверить состояние аппарата, например оставшееся количество бумаги.

Индикатор Обработка/Данные мигает при выполнении операции, например копирования. Индикатор Ошибка мигает при возникновении ошибки, например замятия бумаги.

- Если индикатор Обработка/Данные горит зеленым цветом

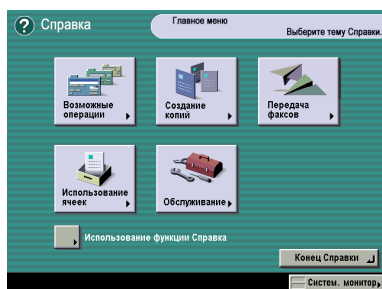


- Если индикатор Ошибка горит или мигает красным цветом



Клавиша справки

Служит для отображения пояснения режимов или функций на сенсорном дисплее.

**Клавиша проверки счетчика**

Служит для отображения и печати суммы копий на сенсорном дисплее.

Клавиша Энергосбережение

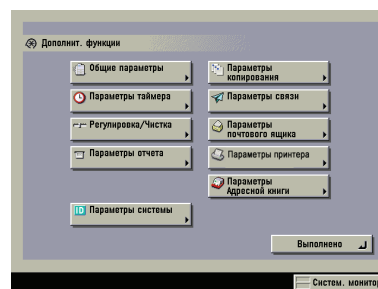
Служит для установки или отмены режима Энергосбережение.

Выключатель питания панели управления

Служит для включения или отключения панели управления.

Клавиша дополнительных функций

Служит для указания дополнительных функций.

**Цифровые клавиши**

Служат для ввода числовых значений.

Клавиша очистки

Служит для удаления неверно введенных значений и символов.

Клавиша останова

Служит для прерывания выполняемого задания, например задания на сканирование или копирование.

Клавиша пуска

Служит для запуска операции.

Клавиша сброса



Служит для возврата параметров к стандартным значениям.


Клавиша ID (Вход в систему/Выход из системы)

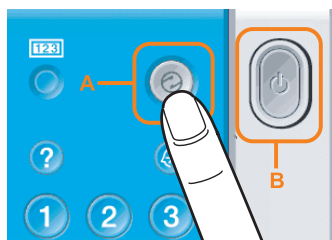
Нажимайте эту клавишу после ввода своего ИД и пароля, когда установлен режим Управление ИД отдела.

Если сенсорный дисплей выключен

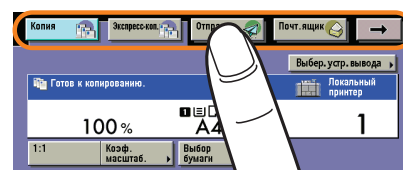
Если на сенсорном дисплее ничего не отображается даже при включенном основном питании аппарата, выполните следующие действия.

① Если  постоянно горит зеленым цветом
Нажмите клавишу  (A).

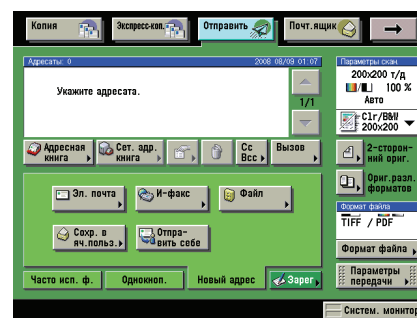
② Если  не горит
Нажмите на выключатель питания панели управления (B).

**Переключение функций**

Для переключения функций используйте эти клавиши



Для переключения функций нажимайте клавиши в верхней части сенсорного дисплея.

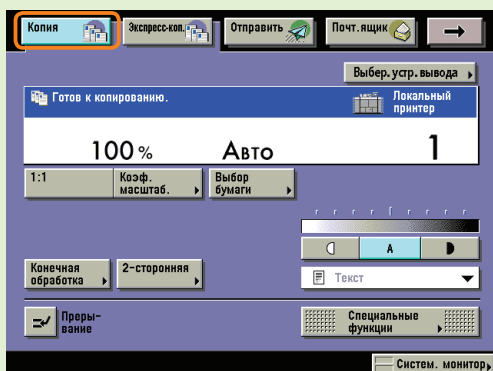


Пример. Экран основных функций передачи

Получение копии

Ниже приводится описание основной процедуры копирования документа. Более подробные сведения см. в разделах, где приводится описание каждой процедуры.

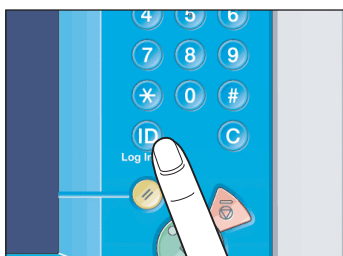
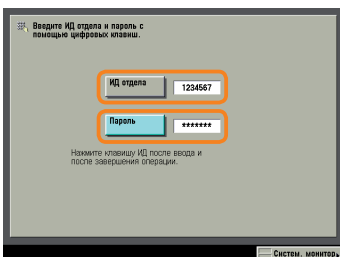
Подготовка



Экран основных функций обычного копирования

Нажмите клавишу [Копия] для перехода к функции Копирование.

- Если отображается приведенный ниже экран, введите [ИД отдела] и [Пароль] → нажмите клавишу [ID] (Вход в систему/Выход из системы) на панели управления.

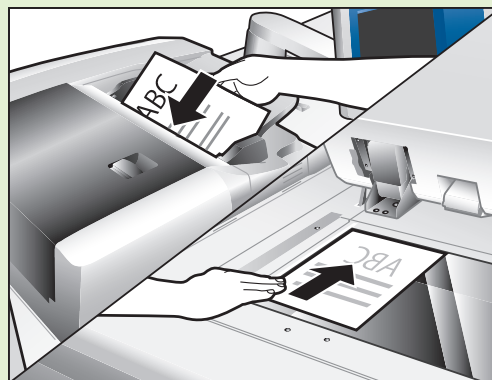


- Если задан режим Управление ИД отдела или служба регистрации SSO-H, необходимо ввести ИД и пароль. (Если установлено дополнительное устройство чтения карт, вставьте управляющую карту.)

Дополнительные сведения см. в электронном руководстве > Перед началом работы.

Установите оригиналы

Установка в устройство подачи



Установка на стекло экспонирования

Установите оригиналы.

- Если оригиналы установлены на стекло экспонирования, после установки оригиналов закройте устройство подачи.
- При необходимости задайте режимы копирования на экране основных функций обычного копирования/экспресс-копирования.

Дополнительные сведения о режимах копирования, которые можно задавать на экране основных функций обычного копирования, см. на стр. 11 и 12.

- Для задания дополнительных режимов копирования нажмите клавишу [Специальные функции].

Дополнительные сведения о режимах копирования, которые можно задавать на экране Специальные функции, см. на стр. 25 и 26.

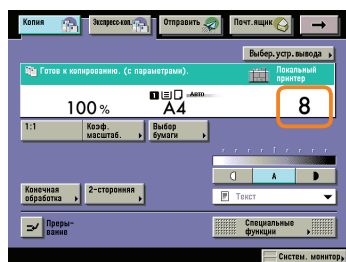
Укажите количество комплектов копий



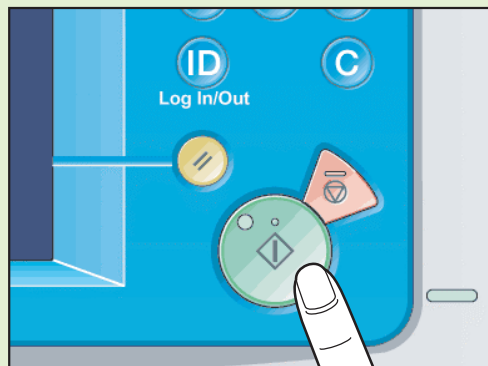
Введите требуемое количество комплектов копий (1–9999) с помощью цифровых клавиш.

- Если при вводе значений допущена ошибка, нажмите клавишу → введите правильные значения.

Указанное количество комплектов копий отображается в правой части экрана основных функций обычного копирования.

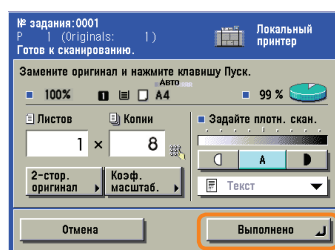


Запустите копирование



Нажмите клавишу .

- По завершении копирования уберите оригиналы.
- Если отображается приведенный ниже экран, следуйте указаниям, отображаемым на экране, и однократно нажимайте клавишу для каждого оригинала. По завершении сканирования оригиналов нажмите клавишу [Выполнено].



- Если задан режим Управление ИД отдела, нажмите клавишу (Вход в систему/Выход из системы).

Отмена, прерывание, продолжение копирования или проверка распечаток

- Для отмены копирования

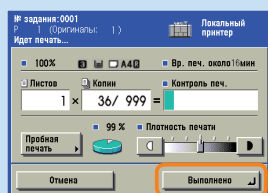
→ Нажмите клавишу .

- Для прерывания копирования

→ Нажмите клавишу [Прерывание].
См. электронное руководство > Копирование.

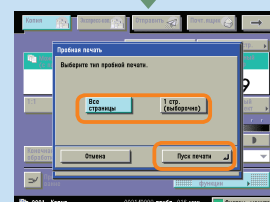
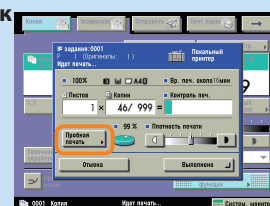
- Для получения другой копии во время печати

→ Нажмите клавишу [Выполнено].
→ Установите следующий оригинал.
→ Нажмите клавишу .



- Для проверки распечаток во время копирования

→ Нажмите клавишу [Пробная печать].
→ Выберите клавишу [Все страницы] или [1 стр. (выборочно)].
→ Нажмите клавишу [Пуск печати].



Работа с экраном основных функций

экспресс-копирования

В этом аппарате предусмотрена функция Экспресс-копирование. Функция Экспресс-копирование предназначена для опытных пользователей и позволяет задавать различные режимы копирования за меньшее количество операций, чем функция Обычное копирование. Кроме того, она позволяет быстро задавать специальные функции аппарата.

Экран основных функций экспресс-копирования

● Коэффициент масштабирования

Можно настроить аппарат на автоматическую установку коэффициента масштабирования или указать коэффициент масштабирования вручную.

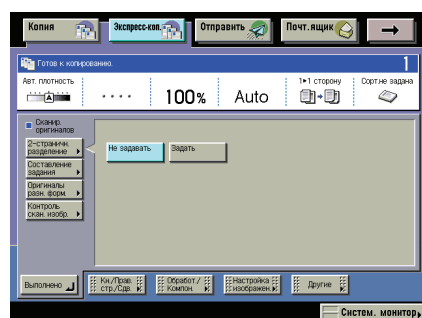
● Экспонирование при копировании/ Автонастройка плотности

Можно настроить экспонирование таким образом, чтобы сделать копию светлее или темнее. Экспонирование можно также настраивать автоматически.

● Выбор типа оригинала

Можно выбрать тип оригинала, наиболее соответствующий качеству используемых оригиналов.

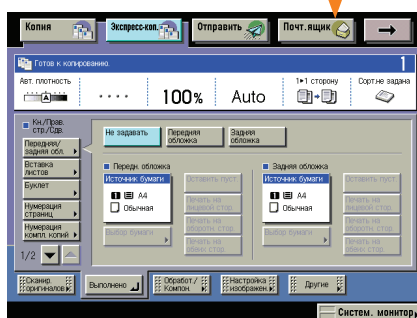
Можно задать специальные функции аппарата.



● Сканирование оригиналов

Можно настроить различные параметры для сканирования оригиналов.

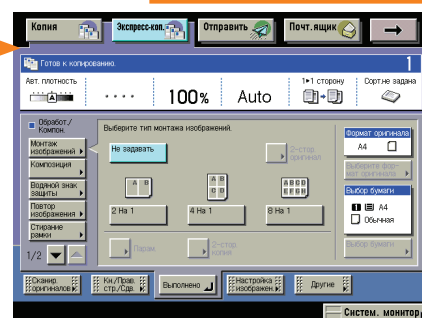
- 2-страничное разделение
- Составление задания
- Оригиналы различных форматов
- Контроль сканирования изображения



● Книга/Правка страницы/Сдвиг

Можно создавать буклеты, добавлять номера страниц и задавать режимы конечной обработки для отсканированных изображений.

- Передняя обложка/Задняя обложка
- Вставка листов
- Переплетчик
- Буклет с центральной прошивкой
- Нумерация страниц
- Нумерация комплектов копий
- Водяной знак
- Печать даты
- Сдвиг
- Поле
- Создание разделителя

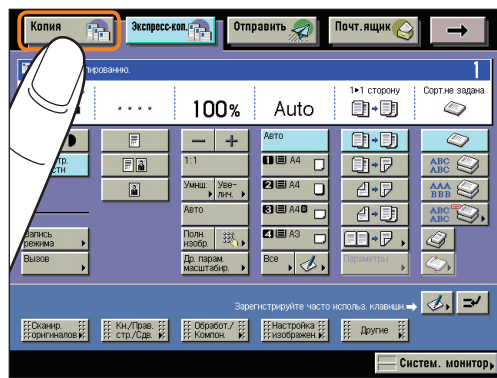


● Обработка/Компоновка

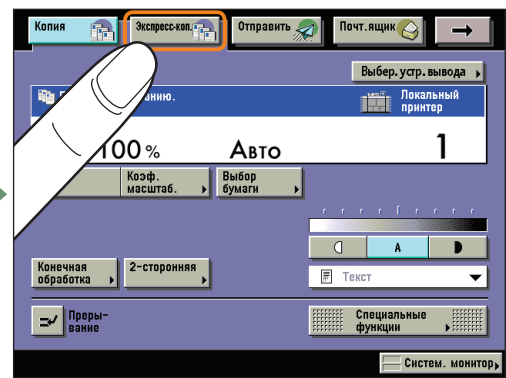
Можно обрабатывать изображения и изменять компоновку оригиналов.

- Монтаж изображений
- Композиция
- Водяной знак защиты
- Повтор изображения
- Стирание рамки
- Копирование на ОНР-пленки с прокладкой
- Негатив/Позитив
- Зеркальное отображение

Переключение между экранами основных функций обычного и экспресс-копирования



Для переключения между экраном основных функций обычного копирования и экраном основных функций экспресс-копирования можно нажать клавишу [Копия] или [Экспресс-коп.], расположенную в верхней части экрана основных функций.



Выбор бумаги

Можно настроить аппарат на выбор формата бумаги.

2-сторонняя печать (см. стр. 14)

Этот режим позволяет получать двусторонние копии с односторонних или двусторонних оригиналов либо односторонние копии с двусторонних оригиналов.

Сортировка копий

Режим конечной обработки может быть выбран для сортировки копий различными способами: по страницам или по комплектам копий.

Лицевой стороной вверх/Лицевой стороной вниз

Служит для указания способа вывода бумаги: лицевой стороной вверх или вниз.

Параметры стандартных клавиш (см. стр. 25)

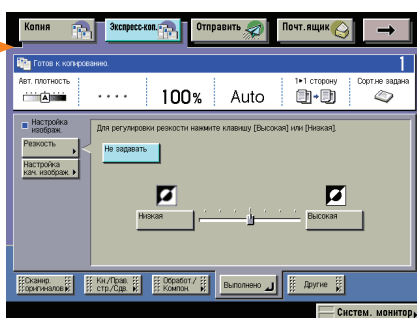
Можно зарегистрировать режимы копирования, которые были указаны как Стандартные клавиши. Эта клавиша служит для быстрого вызова параметров стандартных клавиш.

Режим Прерывание (см. стр. 14)

Этот режим позволяет прерывать выполнение зарезервированного или текущего задания на копирование, чтобы получить приоритетные копии.

Пробный комплект (см. стр. 14)

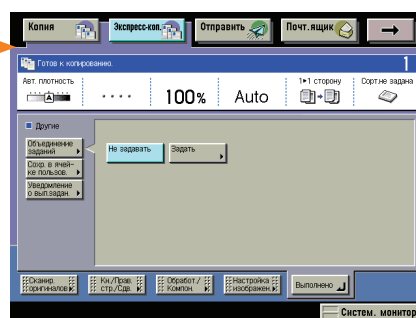
Этот режим позволяет проверить результат копирования до получения нескольких копий.



Настройка изображения

Этот режим позволяет настраивать резкость.

- Резкость
- Настр. качества изображения



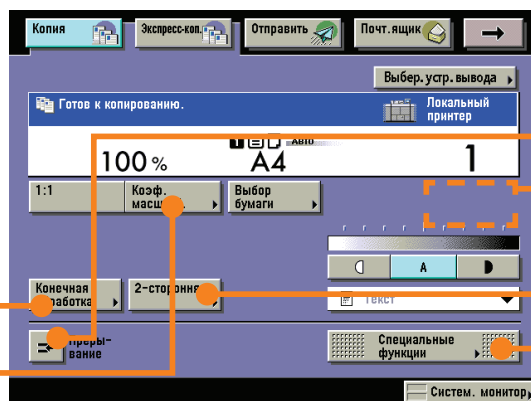
Другие

Можно задать другие специальные функции аппарата.

- Объединение заданий
- Сохранить в ячейке пользователя
- Уведомление о выполнении задания
- Выбор устройства вывода

Возможности этого аппарата (экран основных функций обычного копирования)

Далее приводится описание функций, часто используемых при копировании документа. Дополнительные сведения см в электронном руководстве > Копирование. Для использования других удобных функций (специальные функции) нажмите клавишу [Специальные функции], чтобы перейти к экрану Специальные функции.



* Цифры на иллюстрациях означают шаги операций.

Экран основных функций обычного копирования

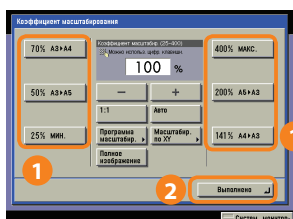
Увеличение/уменьшение изображения для копирования на бумагу другого формата

Эта функция полезна при увеличении или уменьшении оригинала на бумаге одного стандартного формата до другого стандартного формата, например при увеличении оригинала формата A4 до формата A3 или уменьшении оригинала формата A3 до формата A4. Просто выберите требуемый формат бумаги с помощью отображаемых клавиш, чтобы автоматически задать оптимальный коэффициент масштабирования.

Оригинал



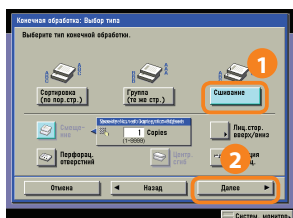
Копия



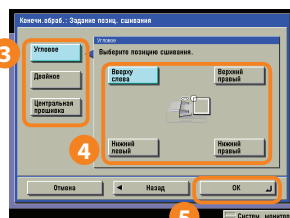
Коэф. масштаб.

Сшивание выводимых комплектов

Выберите режим Сшивание для сортировки копий, как показано на рисунке справа. Отсортированные копии сшиваются в заданной позиции. Это удобно для раздачи материалов, скопированных для совещания и т.п.



Конечная обработка



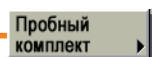
После задания позиции сшивания важно установить оригиналы в правильной ориентации. Сведения о соотношении между ориентацией оригиналов, ориентацией бумаги и позицией сшивания см. в электронном руководстве > Копирование.

Прерывание выполнения большого задания на копирование для выполнения приоритетных заданий на копирование



Этот режим позволяет прервать выполнение зарезервированного или текущего задания для получения более приоритетных копий. По завершении получения приоритетной копии приостановленное задание на печать автоматически возобновляется. Этот режим полезен, когда нужно срочно сделать копии во время выполнения большого задания на копирование.

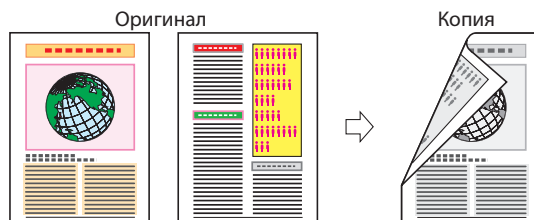
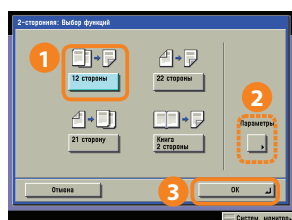
Получение пробного комплекта перед выполнением копирования



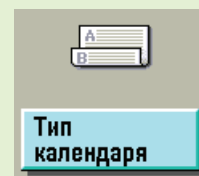
Клавиша [Пробный комплект] отображается только в том случае, если в режиме Сортировка, Смещение при сортировке, Сшивание, Обложка/Вставка листа или Буклет задано создание нескольких копий. Прежде чем получать несколько копий, можно проверить результат копирования, используя режим пробный комплект.

Получение двусторонних копий

При копировании множества односторонних оригиналов выполнение печати на лицевой и обратной сторонах бумаги поможет вдвое снизить расходы на бумагу.



Если нажать клавишу [Параметры], на экране, показанном слева, можно выбрать вариант копирования, при котором лицевая и обратная стороны копий имеют противоположную ориентацию верх-низ. Таким образом их будет удобнее просматривать, если копии сшиваются по типу календаря.

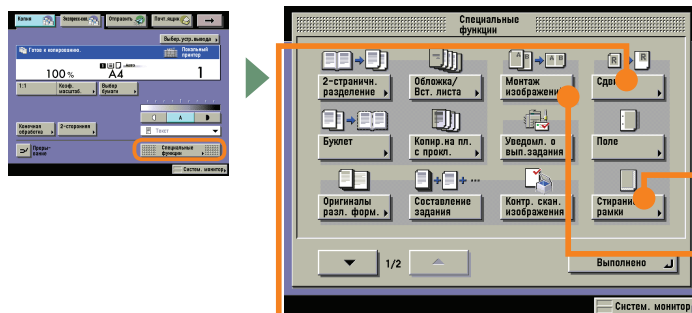


Дополнительные сведения о специальных функциях см. на стр. 15–28.

Возможности этого аппарата (экран Специальные функции)

Далее приводится описание функций, часто используемых при копировании документа. Дополнительные сведения см. в электронном руководстве > Копирование.

Экран Специальные функции разделен на два экрана. Нажимайте клавишу [▼]/[▲] в нижнем левом углу экрана для переключения между экранами.

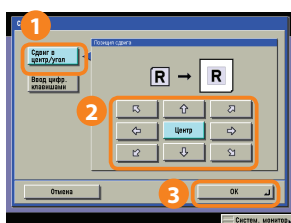


* Цифры на иллюстрациях означают шаги операций.

Экран Специальные функции (1/2)

Сдвиг изображения оригинала

Сдвиг

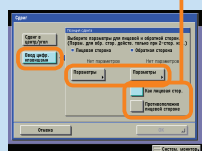


Если задан коэффициент масштабирования, при котором копия окажется меньше, чем оригинал, или выбрать бумагу большего формата, чем оригинал, можно задать положение, в котором требуется печатать изображение при выводе. Это удобно, если требуется оставить свободное пространство для заметок. Можно также нажать клавишу [Ввод цифр. клавишами] и задать направление сдвига отдельно для лицевой и обратной сторон копии.

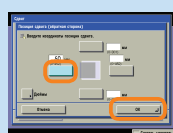


Сдвиг изображения оригинала на лицевой и обратной сторонах двусторонних копий

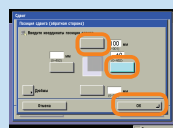
Изображение на лицевой и обратной сторонах распечаток можно сдвинуть в положение, введенное с помощью цифровых клавиш.



На шаге ❶ нажимайте клавишу [Ввод цифр. клавишами]. Нажимайте клавишу [Параметры].



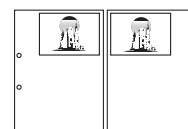
Пример. Для сдвига изображения оригинала влево



Пример. Для сдвига изображения оригинала по диагонали

Значения для обратной стороны можно также задать автоматически, выбрав клавишу [Как лицевая стор.] или [Противоположно лицевой стороне].

Задана настройка [Противоположно лицевой стороне].

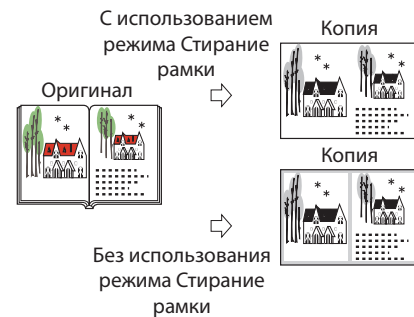
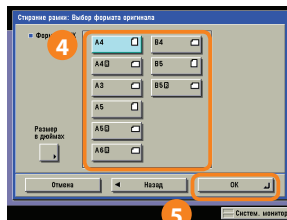
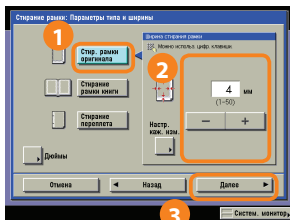


Лицевая сторона	Обратная сторона
Вправо: 50 мм	Влево: 50 мм
Вверх: 100 мм	Вверх: 100 мм

Стирание черной рамки при копировании книги

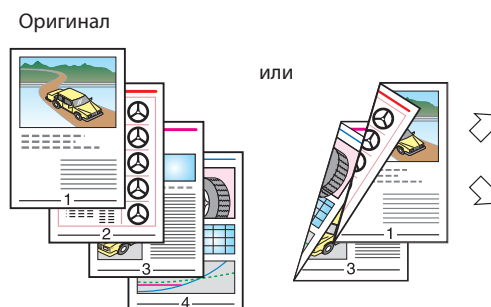
Этот режим позволяет стирать темную рамку, а также центральную и контурные линии, которые появляются при копировании страниц разворота книги или другого переплетенного оригинала на один лист бумаги.

Стирание рамки

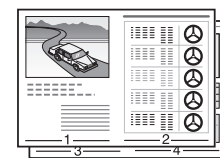


Копирование нескольких оригиналов на один лист бумаги

Этот режим позволяет уменьшить несколько оригиналов или двусторонние оригиналы таким образом, чтобы разместить их копии на одном листе бумаги. Это удобно для размещения изображений нескольких различных оригиналов на одном листе бумаги для облегчения их просмотра, а также для экономии бумаги и сбережения пространства для хранения распечаток.



Копия



2 на 1

(две страницы на одном листе)

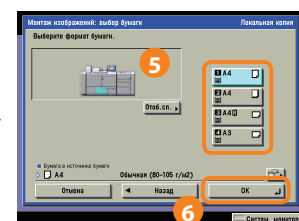
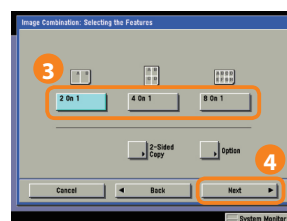
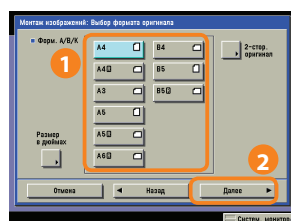
Копия



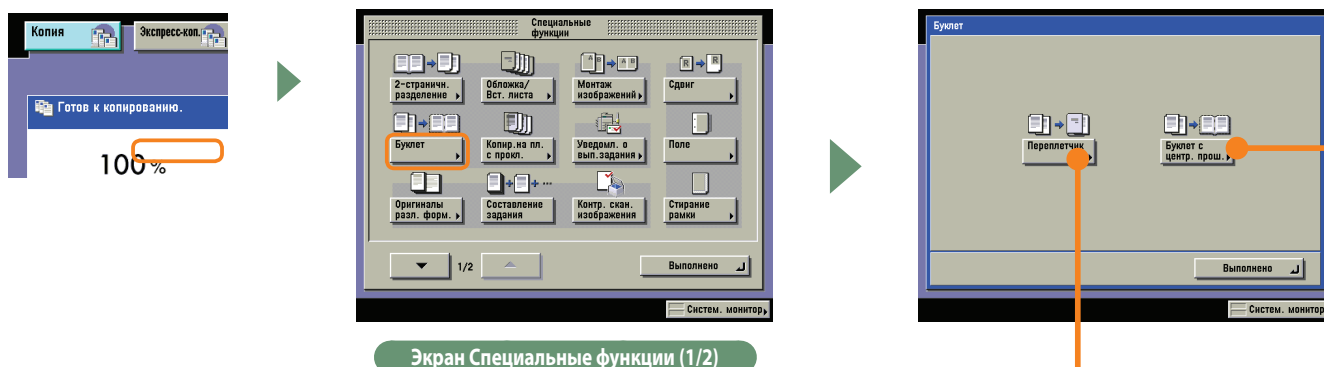
4 на 1

(четыре страницы на одном листе)

Монтаж изображений



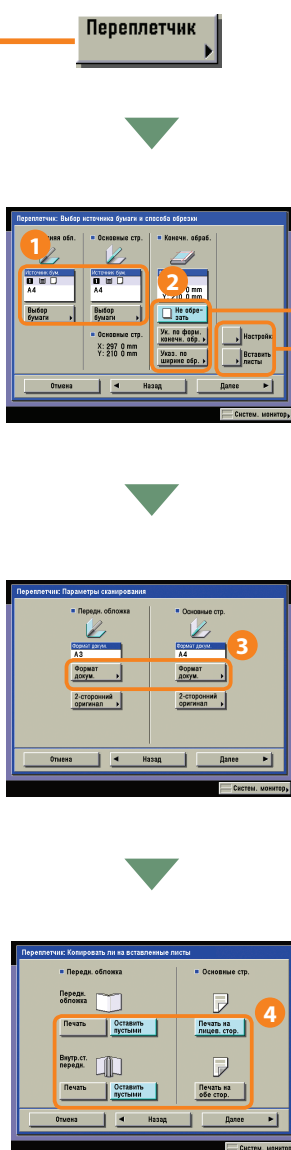
Возможности этого аппарата (экран Специальные функции)



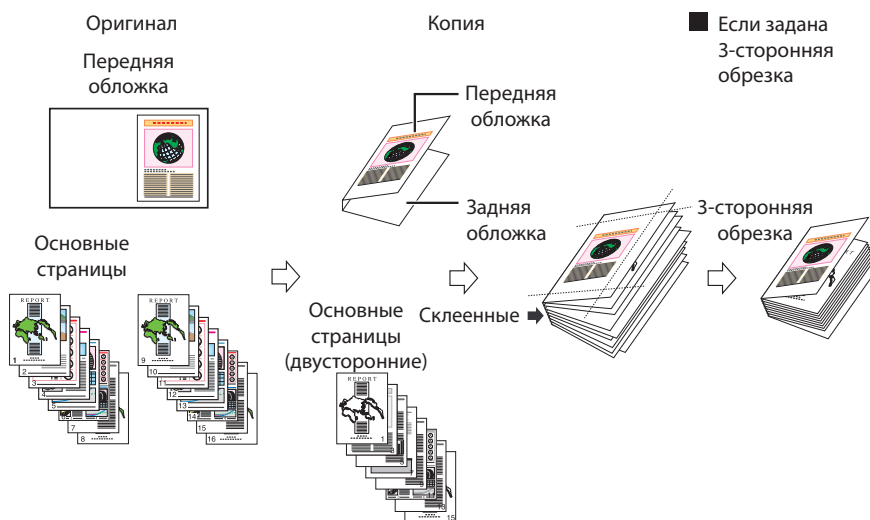
Экран Специальные функции (1/2)

* Цифры на иллюстрациях означают шаги операций.

Склеивание обложки и основных страниц документа для создания буклета



При создании буклета можно склеить обложку с основными страницами документа.



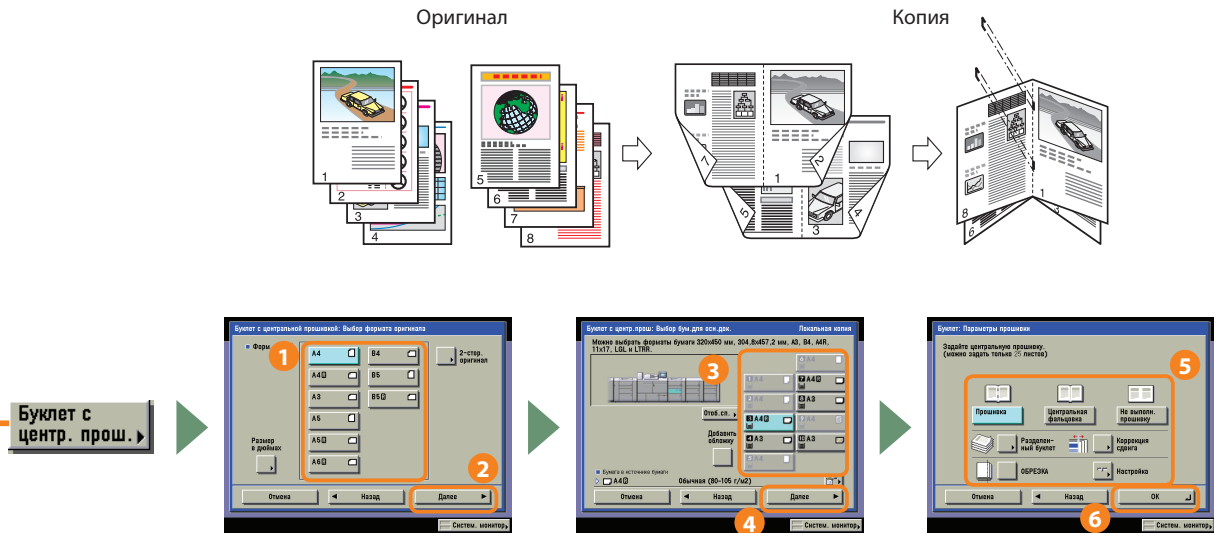
Бумагу для обложки можно подавать также из дополнительного многокассетного устройства вставки документов A1 или устройства вставки документов F1.

Можно указать величину обрезки, выбрав формат для конечной обработки или ширину обрезки. Если требуется выполнить обрезку по краям, выберите клавишу [Обрезка по верт.] или [3-стор. обрезка].

Если требуется сдвинуть печатаемое изображение или настроить угол обрезки, нажмите клавишу [Настройка]. Если требуется вставить титульные страницы глав или другие листы, нажмите клавишу [Вставные листы].

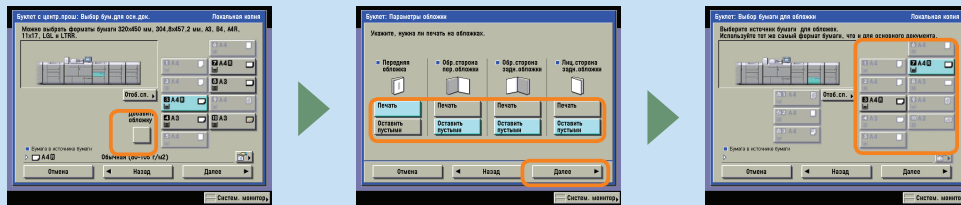
Создание буклета

Этот режим позволяет копировать несколько оригиналов таким образом, чтобы их копии составляли буклет. Это полезно при подготовке материалов для раздачи в удобном для просмотра формате.



Добавление обложки к буклету

Можно добавить обложку из плотной бумаги и сшить ее с основным документом.

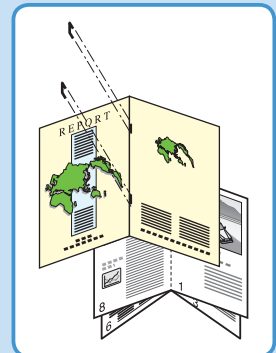


На шаге ③ нажмите клавишу [Добавить обложку] → нажмите клавишу [Далее].

Укажите, надо ли выполнять копирование на страницу обложки.

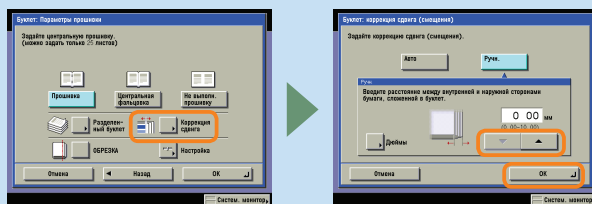
Выберите источник бумаги для обложки.

Нельзя выполнять копирование на бумагу, установленную в устройство вставки листов.



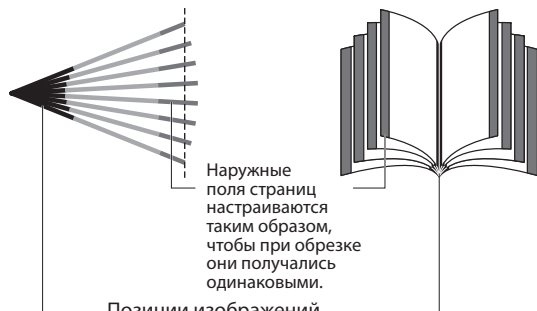
Компенсация смещения

Этот режим позволяет компенсировать смещение между внутренними и наружными страницами буклета, которое происходит при использовании каждого типа бумаги.



На шаге ② выберите клавишу [Коррекция сдвига].

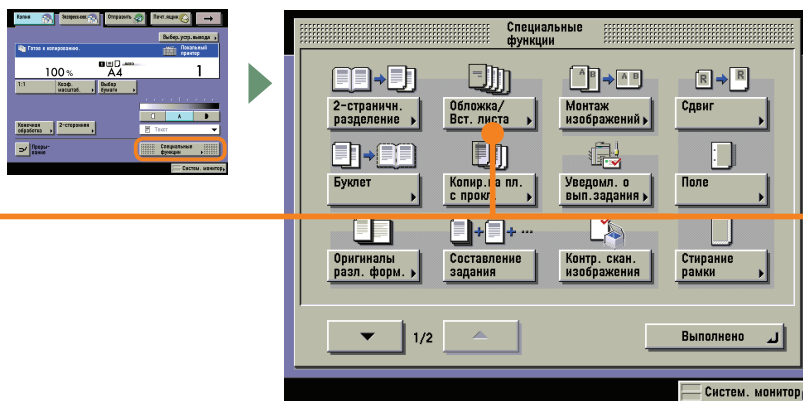
После обрезки



Наружные поля страниц настраиваются таким образом, чтобы при обрезке они получились одинаковыми.

Позиции изображений настраиваются таким образом, чтобы поля наружных страниц были шире, а поля внутренних страниц – уже.

Возможности этого аппарата (экран Специальные функции)

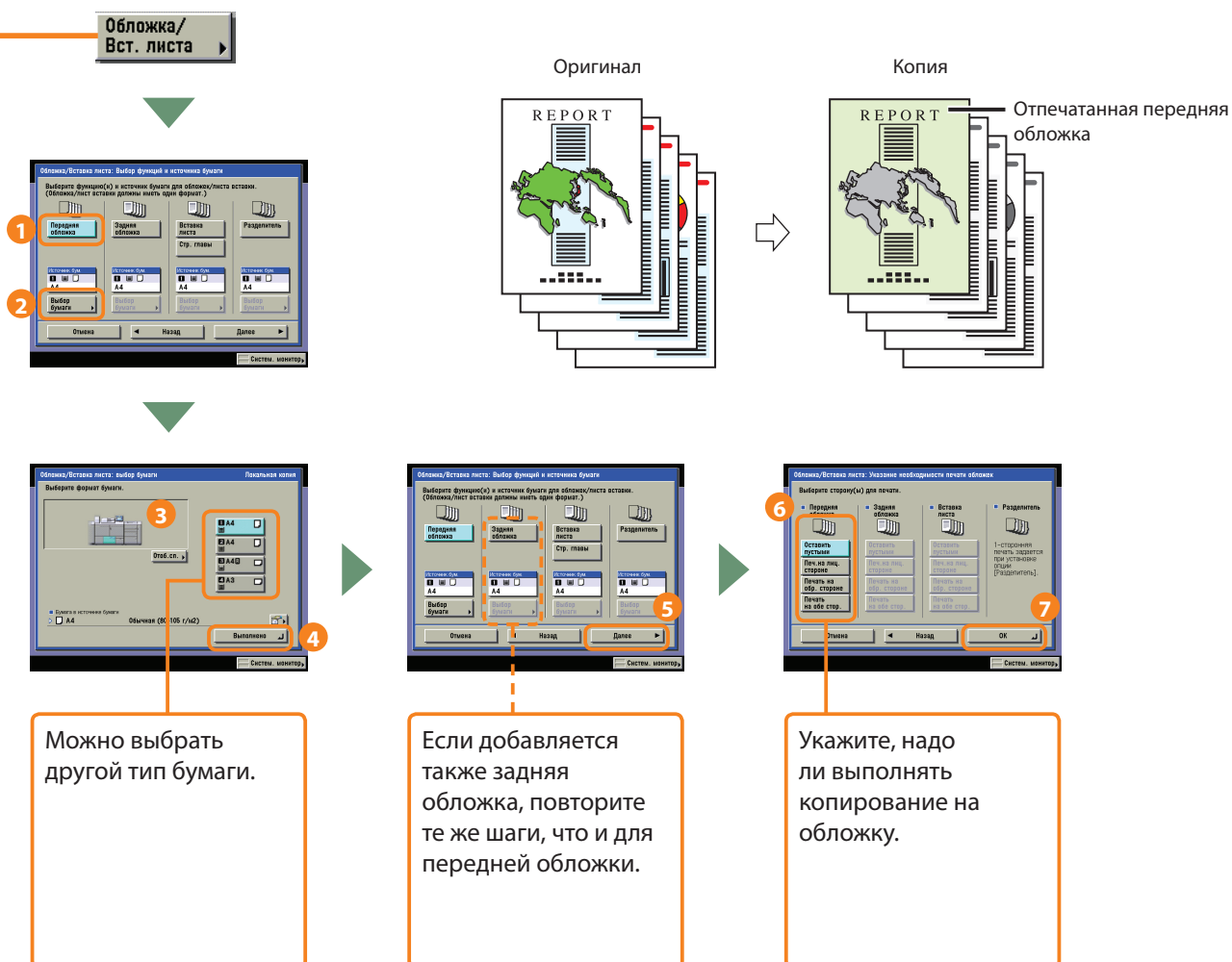


Экран Специальные функции (1/2)

* Цифры на иллюстрациях означают шаги операций.

Добавление обложки

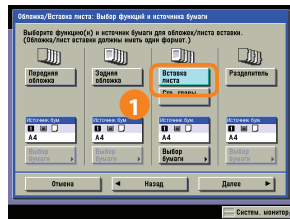
Этот режим позволяет загружать в стойку для бумаги бумагу, отличную от бумаги для копий и предназначенную для обложки. Кроме того, можно добавить заднюю обложку, вставные листы и титульные страницы глав.



Вставка листа между копиями

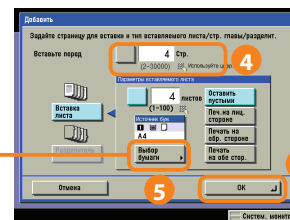
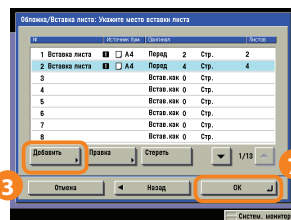
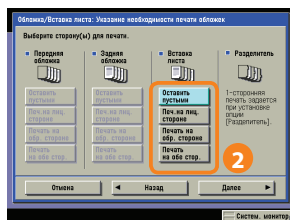
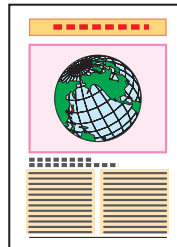
Загрузив цветную бумагу в стойку для бумаги, можно вставлять цветную бумагу в комплекты копий.

Вставка листа



Оригинал

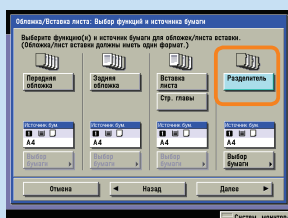
Копия



Можно выбрать место для вставки.

Вставка разделителя

Для разделения комплектов копий можно также вставлять разделители. Если бумага для разделителей подается из стойки для бумаги основного блока или из стойки POD, копии печатаются на одной стороне бумаги для разделителей. Это удобный способ разделения копий.

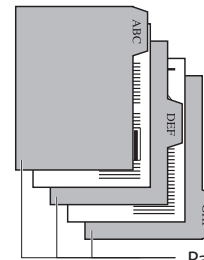
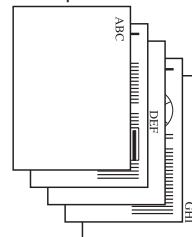


На шаге 1 выберите клавишу [Разделитель].

Дополнительные сведения о том, как зарегистрировать бумагу для разделителей в стойке для бумаги, см. в электронном руководстве > Дополнительные функции. Дополнительные сведения о том, как загружать бумагу для разделителей в стойку для бумаги, см. в главе 2, "Периодическое обслуживание", руководства Поиск и устранение неисправностей.

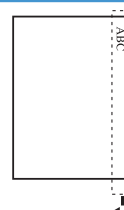
Оригинал

Копия



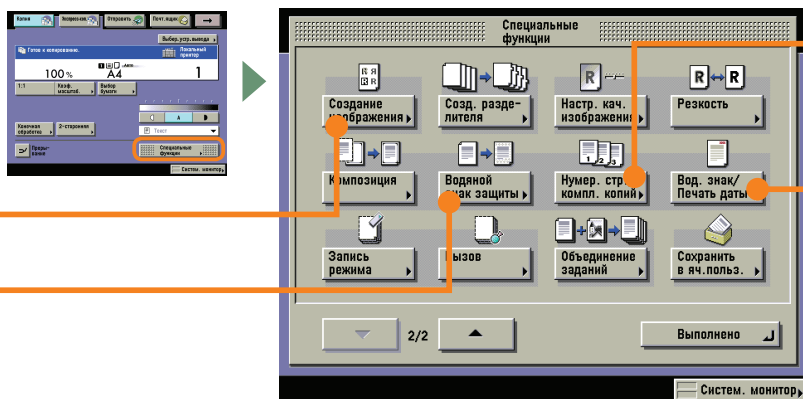
Разделитель

Можно задать ширину сдвига копии изображения, которое будет напечатано на разделителе. Дополнительные сведения см. в электронном руководстве > Копирование.



Участок сдвига

Возможности этого аппарата (экран Специальные функции)

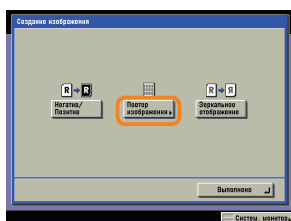


Экран Специальные функции (2/2)

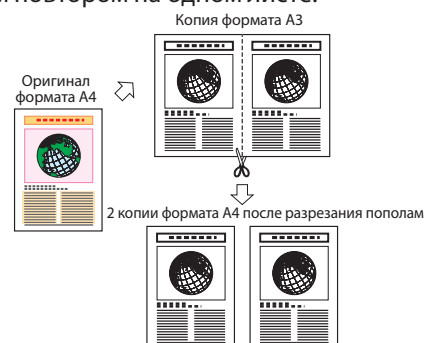
* Цифры на иллюстрациях означают шаги операций.

Получение копий с повтором изображения

Создание изображения



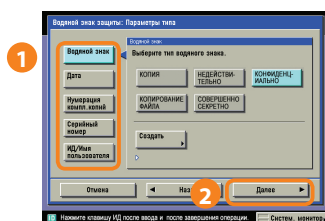
Как показано на иллюстрации, оригинал формата A4 можно дважды скопировать на бумагу формата A3. Если разрезать копию пополам, можно получить 2 листа копии оригинала формата A4. Кроме того, мелкие оригиналы, например билеты и купоны, можно копировать с многократным повтором на одном листе.



Внедрение скрытого текста в фон

Этот режим позволяет внедрять скрытый текст, например "КОНФИДЕНЦИАЛЬНО", в фон копий/распечаток. Внедренный текст проявляется при копировании копий.

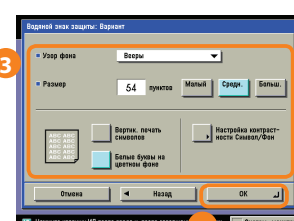
Водяной знак защиты



Копия А
(Выбран режим Водяной знак защиты)



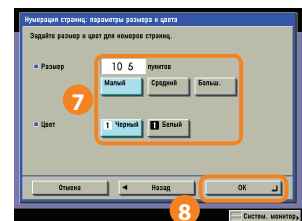
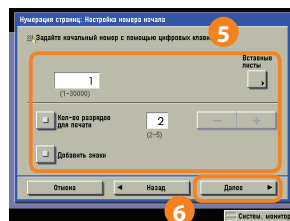
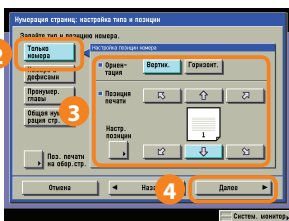
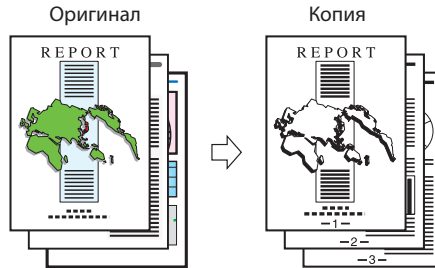
Копия В
(Копия копии А)



Добавление номеров страниц к копиям

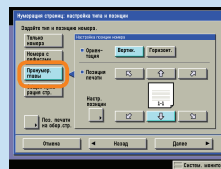
Нумер. стр./
компл. копий ▶

Этот режим позволяет добавлять номера страниц к копиям.

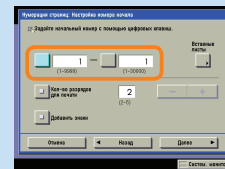


Добавление номеров глав

Номера глав можно добавить перед номерами страниц в следующем виде: "1-1" и "2-1". Номера глав подсчитываются автоматически после вставки каждого дополнительного листа, титульной страницы главы и разделителя.



На шаге 2 выберите клавишу [Пронумер. главы].

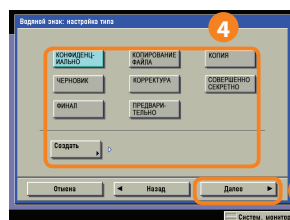
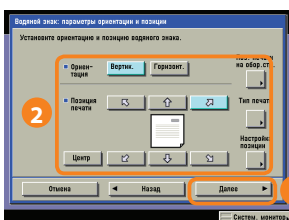
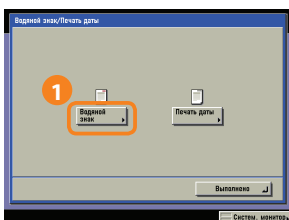
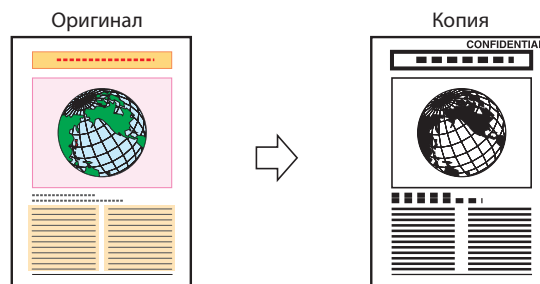


Задайте начальный номер для страницы и главы.

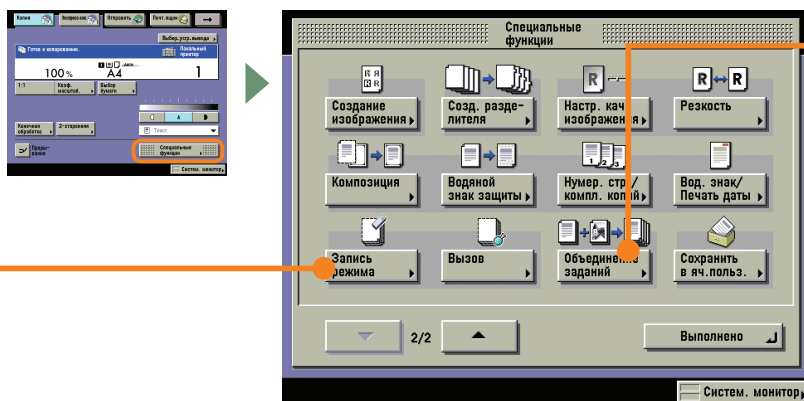
Добавление водяного знака к копиям

Вод. знак/
Печать даты ▶

Этот режим позволяет добавлять водяной знак к копиям.



Возможности этого аппарата (экран Специальные функции)



* Цифры на иллюстрациях означают шаги операций.

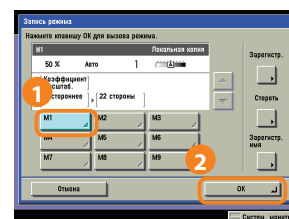
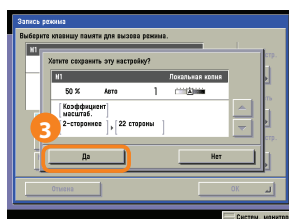
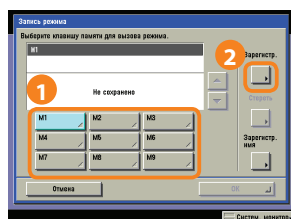
Экран Специальные функции (2/2)

Вызов часто используемых параметров

Запись режима

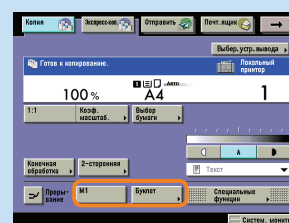
Часто используемые комбинации режимов можно сохранить с помощью функции Запись режима, чтобы вызывать их одним нажатием кнопки. Для большего удобства функцию Запись режима можно использовать также в сочетании с функцией Стандартная клавиша 1 и 2.

Для вызова сохраненных параметров перейдите на экран, который использовался для их сохранения, выберите клавишу, под которой сохранены параметры, → нажимите клавишу [OK].

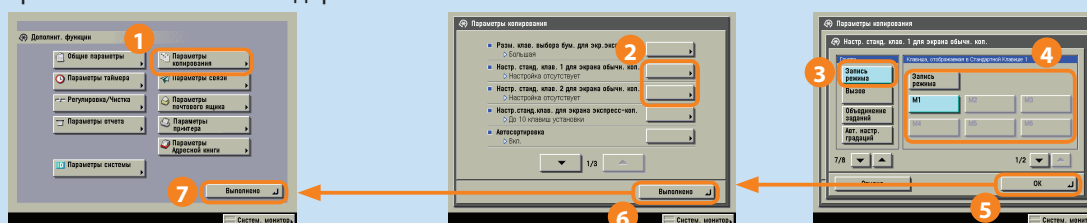


Вызов параметров записи режима с экрана основных функций

Часто используемые параметры можно сохранить под стандартной клавишей на экране основных функций обычного копирования, что позволит вызывать эту комбинацию параметров за один шаг. Можно сохранить до двух стандартных клавиш Дополнительные сведения см. в электронном руководстве > Копирование.



Сохранив часто используемые параметры с помощью функции Запись режима, зарегистрируйте запись режима в качестве стандартной клавиши.



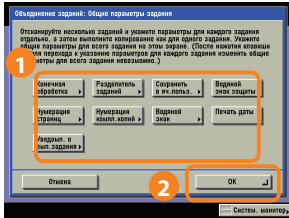
Сканирование нескольких партий оригиналов с различными параметрами копирования

Объединение заданий

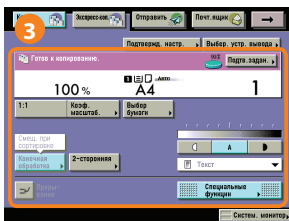
Этот режим позволяет отсканировать несколько партий оригиналов с различными параметрами копирования и распечатать их в виде единого документа.

Пример.

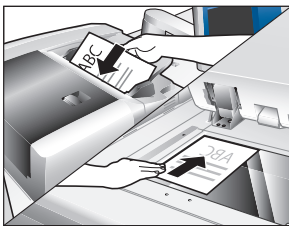
- Объединенный документ: Режим Сшивание (двойное)
- Партии: Режимы Сдвиг, 1 ► 2 стороны, 2-страничное разделение, Монтаж изображений (4 на 1)
- Обложка/Вставка листа: Обложка



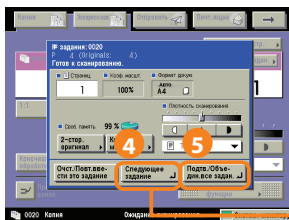
Укажите параметры для объединенного документа.



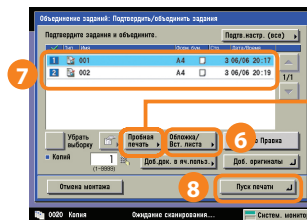
Укажите параметры для каждой партии оригиналов.



Для сканирования оригиналов можно использовать устройство подачи или стекло экспонирования.



Для сканирования следующей партии оригиналов нажмите клавишу [Следующее задание] и повторите процедуру с шага 3. Если сканирование всех оригиналов завершено, нажмите клавишу [Подтв./Объедин.все задан.].



Кроме того, можно выполнить пробную печать избранной партии оригиналов или объединенного документа.

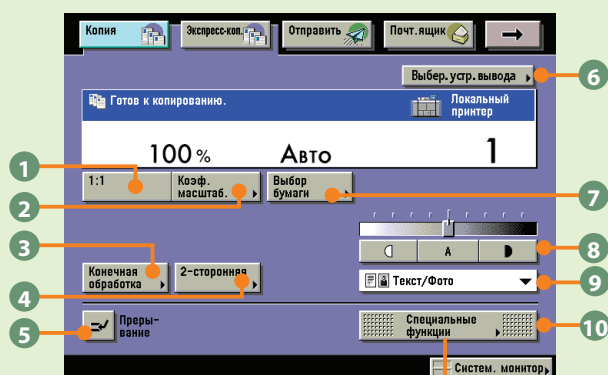
Для использования режима Обложка/Вставка листа нажмите клавишу [Обложка/Вставка листа]. Выберите партии оригиналов в том порядке, в котором их требуется объединить, → нажмите клавишу [Пуск печати].

Обзор функций копирования

(Знакомство с экраном основных функций обычного копирования)

Для задания различных режимов копирования используйте экран основных функций обычного копирования и экран Специальные функции. Предусмотрены два экрана Специальные функции: "1/2" и "2/2".

Экран основных функций обычного копирования



1 1:1

Служит для возврата значения коэффициента масштабирования к 100%.

2 Коэффициент масштабирования (см. стр. 13)

Служит для уменьшения или увеличения размера копии.

3 Конечная обработка (см. стр. 13)

Служит для выбора или отмены режима Сортировка, Группа или Сшивание.

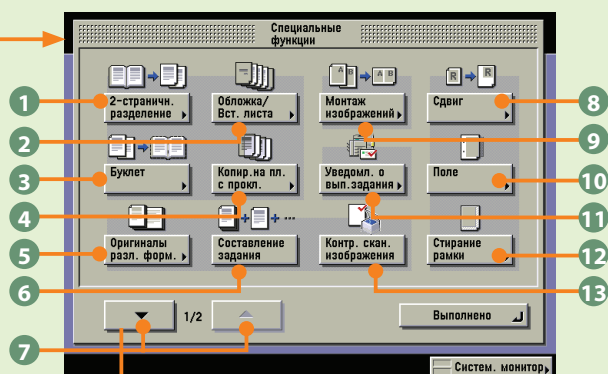
4 2-сторонняя (см. стр. 14)

Служит для получения двусторонних копий.

5 Прерывание (см. стр. 14)

Служит для прерывания задания на копирование, чтобы получить приоритетные копии.

Экран Специальные функции (1/2)



1 2-страничное разделение

Служит для копирования страниц разворота книги на отдельные листы для копий.

2 Обложка/Вставка листа (см. стр. 19 и 20)

Служит для добавления обложек, вставки листов или титульных страниц глав между указанными страницами.

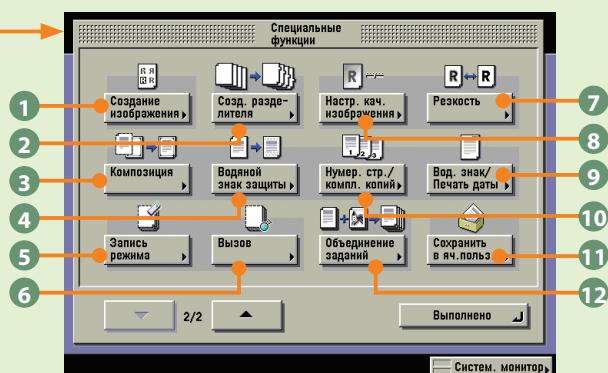
3 Буклет (см. стр. 17 и 18)

Служит для копирования нескольких оригиналов для создания буклета. Если подсоединено дополнительное устройство центральной прошивки, буклет можно также автоматически прошить. Режим Переплетчик позволяет склеивать обложку и основные страницы документа.

4 Копирование на ОНР-пленки с прокладкой

Служит для вставки листа между ОНР-пленками при копировании на ОНР-пленки.

Экран Специальные функции (2/2)



1 Создание изображения (см. стр. 21)

Можно настроить расположение изображения оригинала.

2 Создание разделителя

Служит для выполнения печати на выступах разделителей.

3 Композиция

Служит для наложения изображения, хранящегося в памяти, на изображение оригинала для копирования.

4 Водяной знак защиты (см. стр. 21)

Служит для внедрения скрытого текста в фон.

5 Запись режима (см. стр. 23)

Служит для сохранения или вызова из памяти режимов копирования.

6 Выбер. устр. вывода

Отображается при подключении к сети удаленного принтера для печати копий. Служит для выбора адресата печати при удаленном и каскадном копировании.

7 Выбор бумаги

Служит для выбора формата и типа бумаги, а также источника бумаги.

8 Настройка контрастности

Служит для ручного управления экспонированием копий. Для выбора или отмены автоматического управления экспонированием нажмите клавишу [A].

9 Выбор типа оригинала

Служит для изменения типа оригинала, если оригиналы содержат фотографии и т.п.

10 Специальные функции

Служит для выбора режима Специальные функции.

5 Оригиналы различных форматов

Служит для изготовления копий оригиналов различных форматов в одной партии при их загрузке в устройство подачи.

6 Составление задания

Служит для разделения оригиналов на несколько частей, их сканирования, а затем печати в качестве единого документа.

7 Переключатель экранов Специальные функции

Служит для переключения между экранами Специальные функции 1/2 и Специальные функции 2/2.

8 Сдвиг (см. стр. 15)

Служит для сдвига изображения оригинала на листе копии.

9 Монтаж изображений (см. стр. 16)

Этот режим позволяет автоматически уменьшить два, четыре или восемь оригиналов для размещения их на одном листе односторонней или двусторонней копии.

10 Поле

Служит для формирования полей по сторонам листа для копии.

11 Уведомление о выполнении задания

Служит для уведомления пользователя по электронной почте о выполнении задания на копирование.

12 Стирание рамки (см. стр. 16)

Служит для удаления темных полос и линий, которые появляются вокруг изображения оригинала, и теней от отверстий для переплета.

13 Контроль сканирования изображения

При сканировании со стекла экспонирования можно проверять каждое сканируемое изображение.

6 Вызов

Служит для вызова заданных ранее параметров копирования.

7 Резкость

Служит для увеличения или снижения резкости изображения оригинала на копии.

8 Настр. качества изображения

Можно удалить фон изображения оригинала.

9 Водяной знак/Печать даты (см. стр. 22)

Служит для печати на копиях водяного знака и даты.

10 Нумерация стр./комплектов копий (см. стр. 22)

Служит для указания на копиях номеров страниц копий и комплектов копий.

11 Сохранить в ячейке пользователя

Служит для сохранения оригиналов, отсканированных с помощью экрана основных функций обычного копирования, в качестве документа в ячейке пользователя.

12 Объединение заданий (см. стр. 24)

Служит для сканирования нескольких партий оригиналов с различными параметрами копирования и печати их в виде единого документа.

Пределы настройки для различных вариантов копирования

В это разделе приводятся пределы настройки при указании параметров для различных вариантов копирования. Дополнительные сведения о каждом из вариантов можно найти, пользуясь ссылками в этом Руководстве. Дополнительные сведения об указании этих параметров см. в электронном руководстве > Копирование.

Позиция	Предельное значение	Примечания
Конечная обработка		См. стр. 13
Макс. ресурс сшивания	A4: 100 листов	Плотность: 80 г/м ²
	A3, A4R: 50 листов	Плотность: 80 г/м ²
Настройка расстояния для двойного сшивания ^{*1}	120–150 мм	Укажите с шагом 1 мм
Выбор бумаги		См. стр. 14
Возможный формат бумаги	182 x 182 мм – 330,2 x 487,7 мм	
Буклет (Переплетчик, Буклет с центральной прошивкой) и Фальцовка		См. стр. 17 и 18
Положение изображения на основных страницах ^{*2}	-5,0 мм – +5,0 мм	Укажите с шагом 0,1 мм
Угол обрезки ^{*2}	-10,0 мм – +10,0 мм	Укажите с шагом 0,1 мм
Положение изображения на обложках ^{*2}	-5,0 мм – +5,0 мм	Укажите с шагом 0,1 мм
Позиция обрезки ^{*2}	-5,0 мм – +5,0 мм	Укажите с шагом 0,1 мм
Максимальное количество листов для центральной прошивки	25 листов ^{*5} /20 листов ^{*7}	
Настройка позиции центрального прошивки ^{*1}	-2,0 мм – +2,0 мм	Укажите с шагом 0,25 мм
Настройка положения сгиба для центральной прошивки ^{*1 *5 *7}	-2,0 мм – +2,0 мм	Укажите с шагом 0,25 мм
Настройка положения сгиба ^{*1}		
Настройка положения сгиба по центру ^{*5 *7}	-2,0 мм – +2,0 мм	Укажите с шагом 0,25 мм
Настройка положения сгиба для С-укладки ^{*6}	-7,0 мм – +5,0 мм	Укажите с шагом 0,5 мм
Настройка положения сгиба для Z-укладки ^{*6}	-2,0 мм – +1,5 мм	Укажите с шагом 0,5 мм
Настройка положения сгиба для Z-укладки гармошкой ^{*6}	-7,0 мм – +5,0 мм	Укажите с шагом 0,5 мм
Настройка положения сгиба пополам ^{*6 *7 *9}	-2,0 мм – +2,0 мм	Укажите с шагом 0,5 мм
Настройка двойной параллельной укладки ^{*6}	-2,0 мм – +5,0 мм 0,0 мм – +5,0 мм	Укажите с шагом 0,5 мм Укажите с шагом 0,5 мм
Настройка ширины обрезки ^{*1 *3 *8}	2,0 мм – 20,0 мм	Укажите с шагом 0,1 мм
Коррекция сдвига (смещения) ^{*1}	0,00 мм – 2,00 мм	Укажите с шагом 0,05 мм
Авто	0,00 мм – 2,00 мм	Укажите с шагом 0,05 мм
Ручная	0,00 мм – 10,00 мм	Укажите с шагом 0,05 мм
Поле		
Ширина поля (Левое поле, Правое поле)	-50 мм – +50 мм	Укажите с шагом 1 мм
Ширина поля (Верхнее поле, Нижнее поле)	-50 мм – +50 мм	Укажите с шагом 1 мм
Стирание рамки		См. стр. 16
Ширина стирания рамки оригинала	1 мм – 50 мм	Укажите с шагом 1 мм
Ширина стирания рамки книги	В центре: 1 мм – 50 мм По краям: 0 мм – 50 мм	Укажите с шагом 1 мм
Ширина стирания переплета	1 мм – 20 мм	Укажите с шагом 1 мм
Повтор изображения		См. стр. 21
Предельное количество повторов изображения	20 повторов в вертикальном и горизонтальном направлениях	
Расстояние между повторяющимися изображениями	1,0 мм – 50,0 мм	Укажите с шагом 0,1 мм

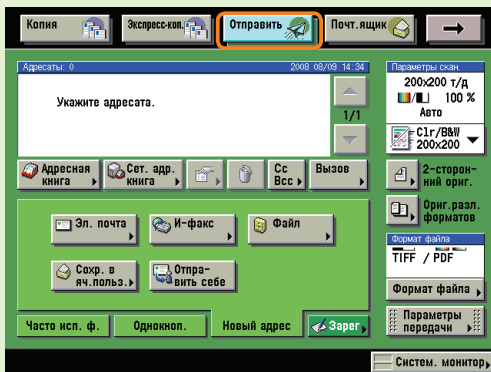
Позиция	Предельное значение	Примечания
Обложка/Вставка листа		См. стр. 19 и 20
Максимальное количество вставных листов, титульных страниц глав и разделителей	Всего 100 листов	
Ширина сдвига изображения при копировании на выступы разделителей	0 мм – 25 мм	Укажите с шагом 1 мм
Запись режима		См. стр. 23
Максимальное количество комбинируемых режимов копирования	9	
Водяной знак защиты		См. стр. 21
Размер текста	36,0 пункта, 54,0 пункта и 72,0 пункта	
Регулировка контрастности текста/фона		
Значение относительной контрастности	-7 - +7	Укажите с шагом 1 ступень
Стандартные параметры	1–64	Укажите с шагом 4 ступени
Плотность скрытой строки	1–36	Укажите с шагом 1 ступень
Нумерация страниц/комплектов копий		См. стр. 22
Позиция номеров страниц/комплектов копий	Вверху слева, в центре вверху, вверху справа, внизу слева, в центре внизу и внизу справа Кроме того, позицию можно настроить на -8 мм – +8 мм по вертикали и горизонтали	Укажите с шагом 1 мм
Размер печати номеров страниц	10,5 пункта, 12,0 пункта, 14,0 пункта	
Размер номеров комплектов копий	12,0 пункта, 24,0 пункта и 36,0 пункта ^{*4}	
Водяной знак/Печать даты		См. стр. 22
Позиция водяного знака/даты	Вверху слева, в центре вверху, вверху справа, внизу слева, в центре внизу и внизу справа Кроме того, позицию можно настроить на -8 мм – +8 мм по вертикали и горизонтали	Укажите с шагом 1 мм
Размер печати водяного знака	36,0 пункта, 54,0 пункта и 72,0 пункта	
Размер печати даты	10,5 пункта, 12,0 пункта и 14,0 пункта	

- * 1 Дополнительные сведения о процедурах изменения и указания этих параметров см. в электронном руководстве > Дополнительные функции.
- * 2 Необходимо подсоединить дополнительный переплетчик C1.
- * 3 Необходимо подсоединить дополнительное устройство обрезки буклетов D1.
- * 4 Если для параметра Варианты нумерации комплектов копий в меню Параметры системы (экран Дополнительные функции) задано значение "Вкл.", возможны размеры печати [Малый]: 10,5 пункта, [Средний]: 12 пунктов, [Большой]: 14 пунктов. (См. электронное руководство > Безопасность.)
- * 5 Необходимо подсоединить дополнительный прошивочный финишер AF2.
- * 6 Необходимо подсоединить дополнительное устройство фальцовки бумаги F1.
- * 7 Необходимо подсоединить дополнительный прошивочный финишер AG2 (только imagePRESS 1110).
- * 8 Необходимо подсоединить дополнительное внутреннее устройство обрезки буклетов A1.
- * 9 Необходимо подсоединить дополнительный финишер AG1 (только imagePRESS 1110).

Отправка документа(электронная почта, И-факс, файловый сервер)

Ниже приводится описание основной процедуры передачи документа. Более подробные сведения см. в других руководствах, где приводится описание каждой процедуры.

Подготовка



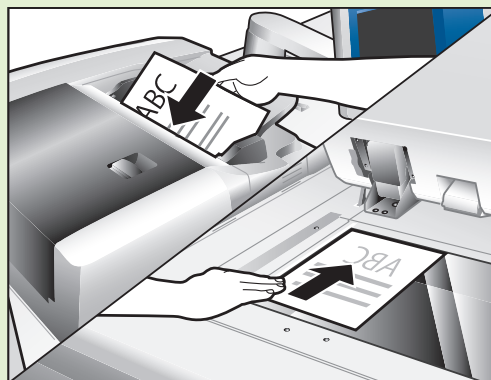
Нажмите клавишу [Отправить] для перехода к функции Отправить.

- Если отображается экран Управление ИД отдела, введите [ИД отдела] и [Пароль]. Введя их, нажмите клавишу [Вход в систему/Выход из системы] на панели управления.
- Если задан режим Управление ИД отдела или служба регистрации SSO-H, необходимо ввести ИД и пароль. (Если установлено дополнительное устройство чтения карт, вставьте управляющую карту.)

Дополнительные сведения см. в электронном руководстве > Перед началом работы.

Установите оригиналы

Установка в устройство подачи



Установка на стекло экспонирования

Установите оригиналы.

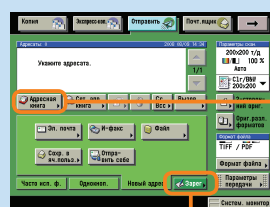
- Если оригиналы устанавливаются на стекло экспонирования, после установки оригиналов не забудьте закрыть устройство подачи.

Регистрация адресатов

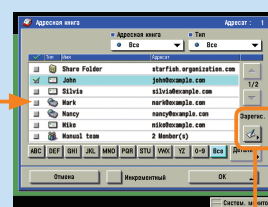
Для того чтобы иметь возможность выбирать адресата с помощью адресной книги, кнопок однокнопочного набора или кнопок часто используемых функций, необходимо зарегистрировать адресата заранее. Используйте для регистрации адресатов экран Дополнительные функции.

Дополнительные сведения о регистрации адресатов в адресной книге, под кнопками однокнопочного набора или кнопками часто используемых функций см. на стр. 39 и 40.

Кнопка [Зарегистрировать] на экране основных функций передачи и экране Адресная книга служит для быстрого перехода к экрану Дополнительные функции для сохранения адресатов.

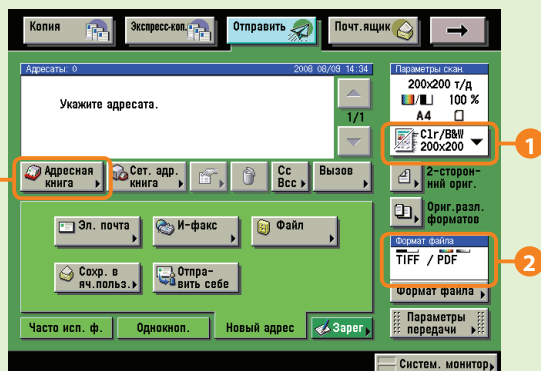


[Зарег.] на экране основных функций передачи

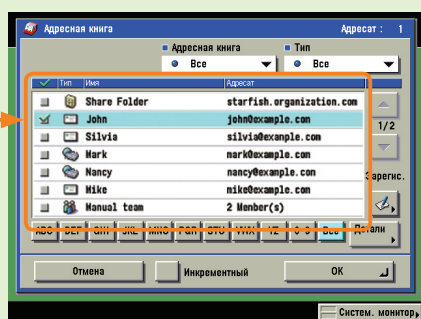


[Зарегис.] на экране Адресная книга

Укажите адресата



Нажмите клавишу [Адресная книга] → выберите адресата → нажмите клавишу [OK].



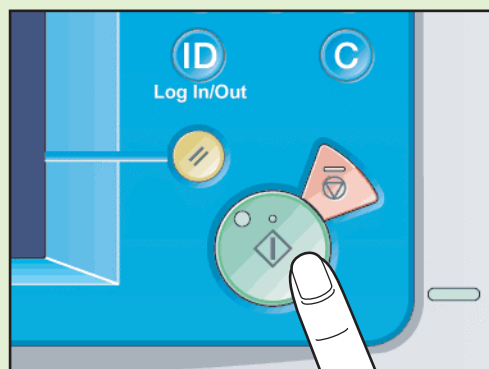
- Адресата можно указать также с помощью кнопки однокнопочного набора или кнопки часто используемых функций, если адресат заранее зарегистрирован под кнопкой однокнопочного набора или кнопкой часто используемых функций.
- Для передачи адресату, не зарегистрированному в адресной книге и т.п., нажмите клавишу [Новый адрес] и введите адресата.

Сведения о том, как указывать адресатов, см. на стр. 37 и 38.

- Для изменения разрешения передаваемого документа используйте раскрывающийся список Парам. сканирования (1). Для изменения формата файла передаваемого документа нажмите клавишу [Формат файла] (2).
- Режим сканирования и специальные функции можно задавать также на экране Параметры сканирования.

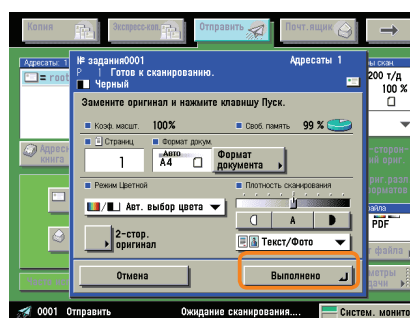
Дополнительные сведения о функциях, которые можно задавать с помощью экрана Параметры сканирования, см. на стр. 37 и 38.

Запустите передачу



Нажмите клавишу ID.

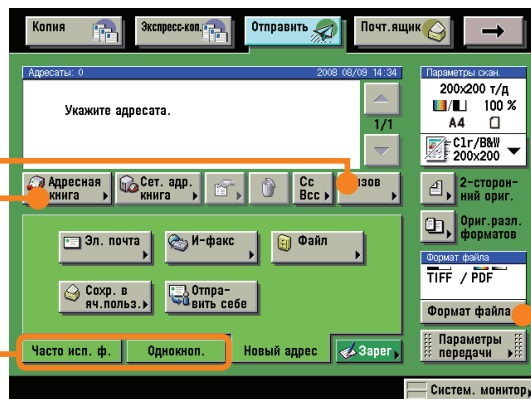
- Уберите оригиналы по завершении передачи.
- Если отображается приведенный ниже экран, следуйте указаниям, отображаемым на экране, → однократно нажимайте клавишу ID для каждого оригинала. По завершении сканирования оригиналов нажмите клавишу [Выполнено].



- Если задан режим Управление ИД отдела, нажмите клавишу ID (Вход в систему/Выход из системы).

Возможности этого аппарата (адресная книга/экран основных функций передачи)

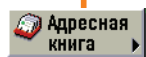
Функцию Отправить можно использовать для передачи адресату рукописного документа. Документы можно передавать по электронной почте и И-факсу в виде файлов различных форматов. Далее приводится введение в основную процедуру передачи документов. Дополнительные сведения см. в электронном руководстве > Отправить.



Экран основных функций передачи

* Цифры на иллюстрациях означают шаги операций.

Регистрация часто вызываемых адресатов

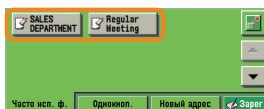


Выбор из адресной книги



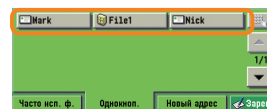
Часто исп. ф.

Выбор с помощью кнопок часто используемых функций



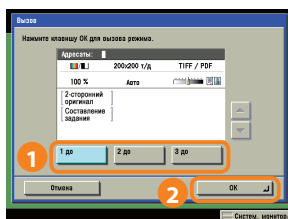
Однокноп.

Выбор с помощью кнопки однокнопочного набора



Кнопки часто используемых функций позволяют зарегистрировать адресата вместе с другими параметрами. Это удобно, если приходится многократно отправлять документы с одними и теми же параметрами одному и тому же адресату. Кнопки однокнопочного набора позволяют быстрее указывать адресатов, зарегистрированных заранее.

Вызов последних по времени параметров



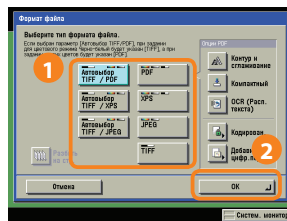
Можно вызывать последние три адреса, заданные ранее параметры сканирования и передачи, а затем отправлять документы.

Указание типа данных для отправки документа

Для документа, который требуется отправить, в качестве формата файла можно выбрать JPEG, TIFF, PDF или XPS. Если в качестве формата файла выбран PDF, можно также указать режимы [Контур и сглаживание], [Компактный], [OCR (Расп. текста)], [Кодирован.] и/или [Добавить цифр. подп.]. Если в качестве формата файла выбран XPS, можно также указать режимы Компактный, OCR (Расп. текста) и/или Добавить цифр. подп.

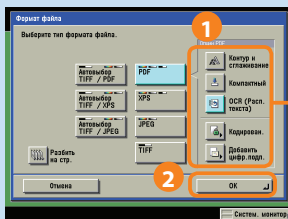
* При отправке по И-факсу или в ячейку пользователя выбор формата файла невозможен.

Формат файла ▶



Задание вариантов PDF, XPS

Формат файла ▶



Добавить цифр. подп.

Позволяет добавлять цифровую подпись к данным PDF или XPS для четкой передачи документов и предотвращения проблем, связанных с безопасностью, таких как заимствование прав и несанкционированное изменение документов. Можно добавить два приведенных ниже типа цифровой подписи.

- Подпись устройства
- Подпись пользователя

Контур и сглаживание

Позволяет преобразовывать текстовые части отсканированного изображения в контурные данные и накладывать их в файле PDF для сохранения качества текста.

Компактный

Позволяет передавать файлы, содержащие текстовые оригиналы или оригиналы с текстом/фотографиями, с более высоким коэффициентом сжатия, чем обычно.

OCR (Расп. текста)

Позволяет перед отправкой придать отсканированному документу возможность поиска по тексту.

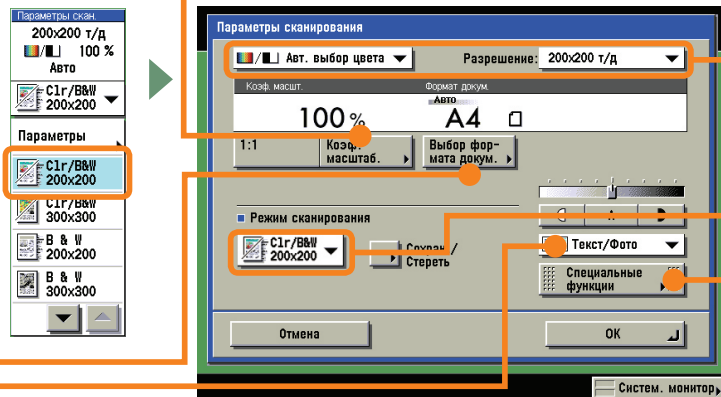
Кодирован.

При отправке важного документа, содержащего конфиденциальную информацию, можно задать пароль, чтобы другие пользователи не могли печатать или открывать документ. Функция Кодирование позволяет создавать и отправлять кодированный PDF. Кодирование можно отменить с помощью заданного пароля.

* [Контур и сглаживание] и [Кодирован.] можно указывать только для документов в формате PDF.

Возможности этого аппарата (экран Параметры сканирования)

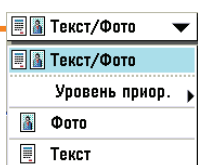
Можно задать параметры сканирования, чтобы изменить внешний вид отправляемого документа.
Далее приводится описание полезных функций, которые можно применять при сканировании отправляемого документа.
Дополнительные сведения см. в электронном руководстве > Отправить.



* Цифры на иллюстрациях означают шаги операций.

Экран Параметры сканирования

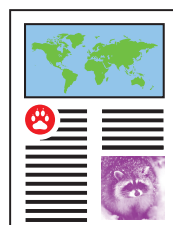
Четкая передача документов, содержащих фотографии



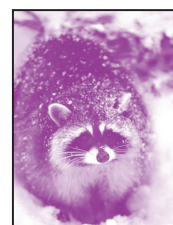
Режим Текст



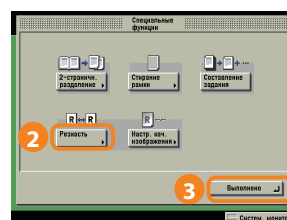
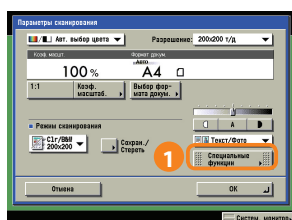
Режим Текст/Фото



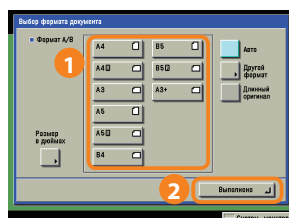
Режим Фото



Если оригиналы сканируются неправильно, попробуйте выбрать тип оригинала из разворачивающегося списка Качество изображения. Можно выполнять четкое сканирование фотографий. Если на изображении оригиналов появляется переливающийся волнистый узор (муаровый эффект), для его смягчения используйте настройку параметра [Резкость] на экране Специальные функции.



Изменение формата отсканированного документа

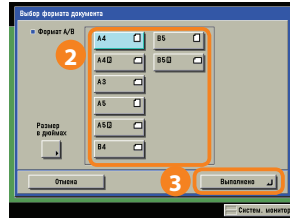
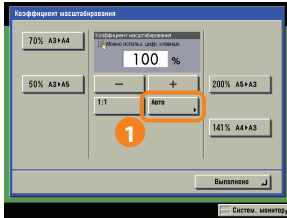


Если текст по краю документов обрезается, попробуйте задать в качестве формата отсканированного изображения больший формат.

Автоматическое изменение коэффициента масштабирования в соответствии с указанным форматом копии

Коэф. масштаб.

Этот режим позволяет автоматически изменять коэффициент масштабирования по вертикали/горизонтали на основе формата оригинала и выбранного размера копии. Коэффициент масштабирования задается в диапазоне 50–200%.



* Аппарат можно настроить на автоматическое изменение коэффициента масштабирования только в том случае, если задано разрешение 300 x 300 точек на дюйм или 600 x 600 точек на дюйм.

Четкая передача мелкого текста и изображений

* Цветовые опции нельзя использовать для И-факса.

200x200 т/д

- 100x100 т/д
- 150x150 т/д
- 200x100 точ. на дюйм (норм.)
- 200x200 точ. на дюйм (выс.)
- 200x400 точ. на д. (сверхвыс.)
- 300x300 т/д
- 400x400 точ. на д. (ультравыс.)
- 600x600 т/д

Мелкий текст в документах можно передавать более четко, перейдя от разрешения 200 x 200 точек на дюйм к более высокому разрешению 300 x 300 точек на дюйм или 400 x 400 точек на дюйм. Однако следует помнить, что с увеличением разрешения увеличивается размер файла.

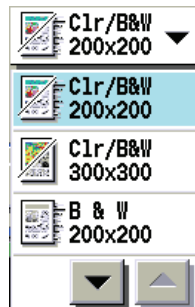
Авт. выбор цвета

- Авт. выбор цвета
- Авт. выбор цвета
- Полноцветный
- Шкала серого
- Черно-белый

При передаче цветного документа выберите клавишу [Авт. выбор цвета] или [Полноцветный].

Clr/B&W 200x200

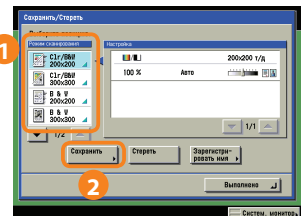
Разрешение можно выбрать также из разворачивающегося списка Режим сканирования. Это удобно для сохранения часто используемых разрешений.



● Регистрация режима сканирования



Сохран./Стереть

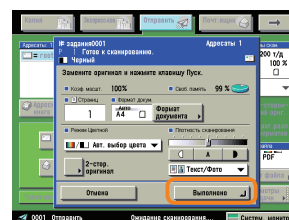
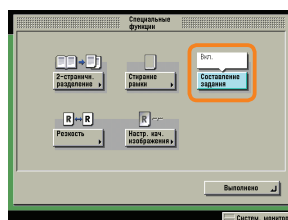
Выберите местоположение регистрации режима → нажмите клавишу [Сохранить].



Одновременная передача документов, отсканированных отдельно

Специальные функции

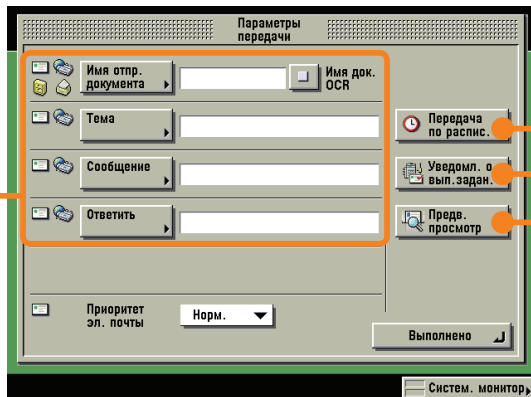
Нажмите  для отображения экрана сканирования оригиналов. Нажмите  для сканирования другого оригинала. По завершении сканирования оригиналов нажмите клавишу [Выполнено].



Возможности этого аппарата (экран Параметры передачи)

На экране Параметры передачи можно указать, когда следует отправить документ, а также параметры, которые следует использовать при отправке, и задать отправку уведомления о завершении передачи.

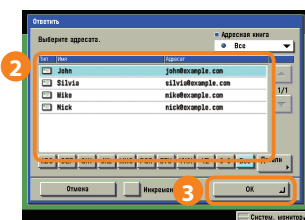
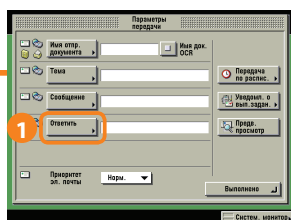
Далее приводится описание полезных функций, которые можно применять при передаче документа. Дополнительные сведения см. в электронном руководстве > Отправить.



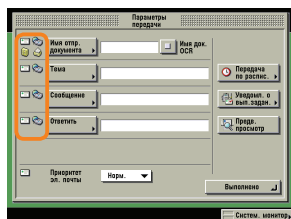
Экран Параметры передачи

* Цифры на иллюстрациях означают шаги операций.

Добавление обратного адреса к передаваемому документу

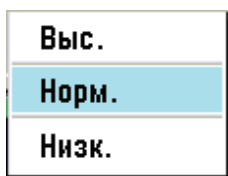


Нажмите клавишу [Ответить] и выберите имя, которое следует задать в качестве обратного адресата. Обратный адрес следует заранее задать в меню Параметры адресной книги на экране Дополнительные функции.



В зависимости от используемого способа передачи (по электронной почте или И-факсу) можно также добавить имя для передачи или тему к имени вложенного файла. Проверить, можно ли задавать конкретную настройку параметров передачи, можно с помощью значков, отображаемых слева от каждого способа передачи.

Отправляя сообщение электронной почты, можно также задать ее приоритет.

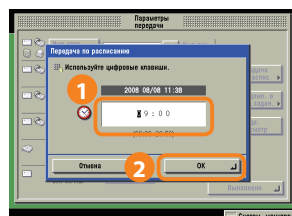
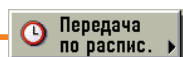


Если в качестве формата файла задан PDF (OCR), задайте для параметра [Имя док. OCR] значение "Вкл.", для того чтобы первый текстовый блок в документе автоматически использовался в качестве имени файла.



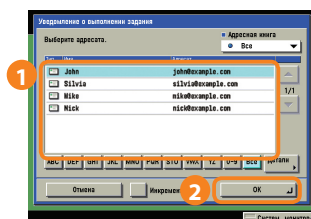
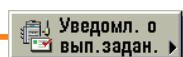
Указание времени начала передачи

Для того чтобы указать время начала передачи и отправить документ, например, первым делом на следующее утро, используйте режим Передача по расписанию. Документ отправляется в указанное время, если просто ввести это время.



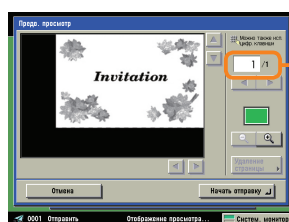
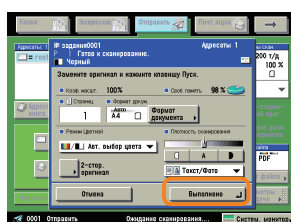
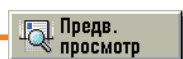
Отправка уведомления о завершенной передаче

Используйте функцию Уведомление о выполнении задания, чтобы получать уведомление, если требуется удостовериться, что задание выполнено. Когда задание выполнено, по электронной почте будет получено соответствующее уведомление.



Проверка документа перед отправкой

Для просмотра документа перед его отправкой задайте для параметра Предварительный просмотр значение "Вкл.". Экран предварительного просмотра отображается после нажатия клавиши [Выполнено]. Это позволяет удалять ненужные пустые страницы перед отправкой.



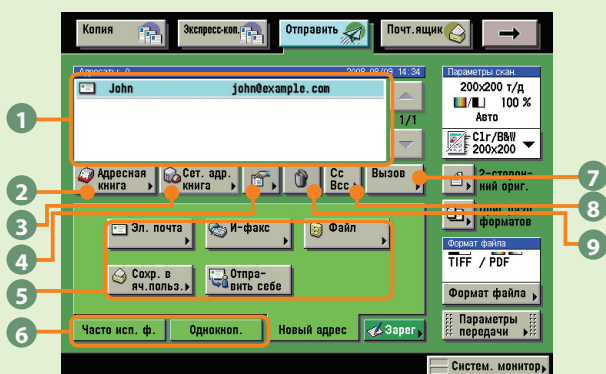
Кроме того, можно проверять количество страниц отправляемого документа.

Обзор функций передачи

Различными функциями передачи можно воспользоваться с помощью экрана передачи и экрана сканирования. На экране передачи можно указать адресата передачи и такие параметры, как формат файла и режим сканирования двустороннего оригинала, если это потребуется.

На экране сканирования можно указать такие параметры, как коэффициент масштабирования, и применить специальные функции. Дополнительные сведения см. в электронном руководстве > Отправить.

Задание адресата



1 Список адресатов

Отображает список адресатов. Одновременно можно указать максимум 256 адресатов. (Из 256 адресатов можно указать 64 новых адресата, включая адресатов, полученных с помощью сервера.)

2 Адресная книга (см. стр. 31)

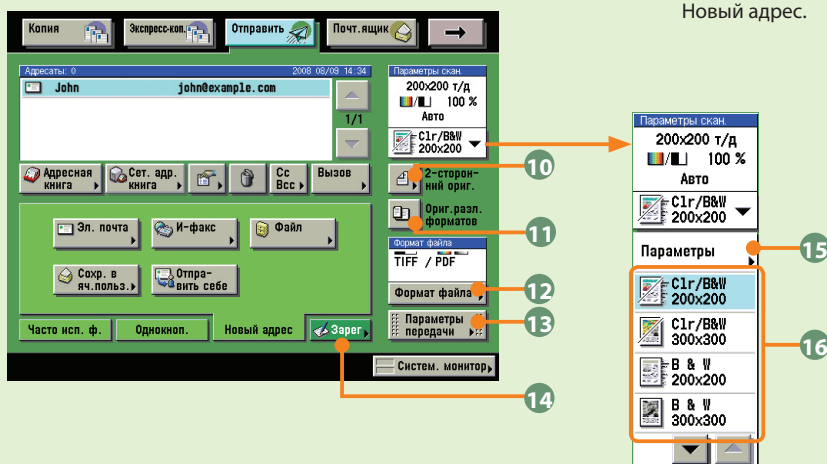
Служит для выбора адресата из адресной книги.

3 Сетевая адресная книга

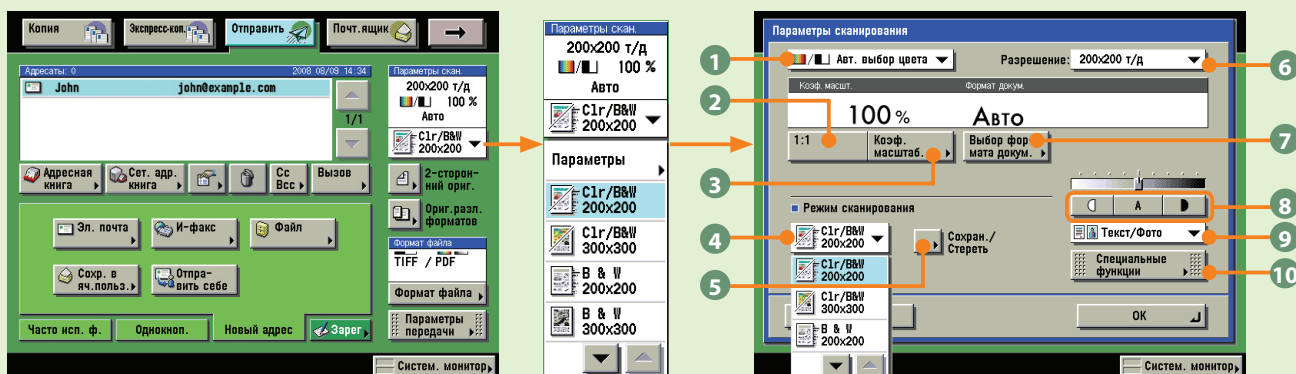
Служит для выполнения поиска адресата на сервере LDAP.

4 Детали

Служит для проверки или изменения данных адресата, выбранного из списка адресатов. Кроме того, можно проверять или изменять адреса, введенные на вкладке Новый адрес.



Настройка параметров сканирования



5 Новый адрес

Служит для указания адресата (например, электронная почта, И-факс, файловый сервер, ячейка пользователя или собственный адрес) передачи документа, если адреса не сохранены в адресной книге.

6 Кнопки часто используемых функций/Кнопки однокнопочного набора (см. стр. 31)

Служат для перехода к кнопкам часто используемых функций или кнопкам однокнопочного набора. Кнопки часто используемых функций или кнопки однокнопочного набора необходимо зарегистрировать заранее.

7 Вызов (см. стр. 31)

Служит для вызова трех последних по времени задания адресов, параметров сканирования и параметров передачи и отправки документов.

8 Сс Всс

Служит для задания нескольких адресатов электронной почты в полях Сс и Всс.

9 Стереть

Служит для удаления адресата, отображаемого в списке адресатов.

10 2-сторонний оригинал

Служит для сканирования обеих сторон оригинала.

11 Оригиналы различных форматов

Служит для сканирования оригиналов различных форматов в одной партии.

12 Формат файла (см. стр. 32)

Служит для выбора формата файла документа при передаче по электронной почте или на файловый сервер. Если в качестве формата файла выбран PDF, можно также указать режимы Контур и сглаживание, Компактный, OCR (Расп. текста), Кодирован. и/или Добавить цифр. подп. Если в качестве формата файла выбран XPS, можно также указать режимы Компактный, OCR (Расп. текста) и/или Добавить цифр. подп.

13 Параметры передачи (см. стр. 35 и 36)

Служит для выбора функций на экране Параметры передачи.

14 Зарегистрировать (см. стр. 30)

Служит для регистрации адресата под кнопкой часто используемых функций, кнопкой однокнопочного набора или в адресной книге. Эта кнопка служит для быстрого перехода к экрану Дополнительные функции для сохранения адресатов

15 Параметры (см. стр. 33 и 34)

Служит для выбора функции на экране Параметры сканирования.

16 Разворачивающийся список параметров сканирования

Служит для выбора сохраненного режима сканирования и разрешения. Режимы сканирования задаются по умолчанию, однако их параметры можно изменять.

1 Раскрывающийся список выбора цветового режима (см. стр. 34).

Служит для выбора сканирования оригинала в цветном или черно-белом режиме. Кроме того, можно выбрать автоматическое определение, является ли оригинал цветным или черно-белым.

2 1:1

Служит для возврата значения коэффициента масштабирования к 100%.

3 Коэффициент масштабирования (см. стр. 34)

Служит для уменьшения или увеличения размера сканируемого изображения.

4 Раскрывающийся список Режим сканирования (см. стр. 34)

Служит для выбора режима сканирования. Режимы сканирования задаются по умолчанию, однако их параметры можно изменять.

5 Сохран./Стереть (см. стр. 34)

Служит для сохранения или удаления режима сканирования.

6 Раскрывающийся список Разрешение (см. стр. 34)

Служит для указания разрешения передаваемого документа.

7 Выбор формата документа (см. стр. 33)

Служит для выбора формата сканируемого документа.

8 Экспонирование при сканировании (см. стр. 34)

Служит для ручного управления экспонированием копий. Для выбора или отмены автоматического управления экспонированием нажмите клавишу [A].

9 Раскрывающийся список типов оригинала (см. стр. 33)

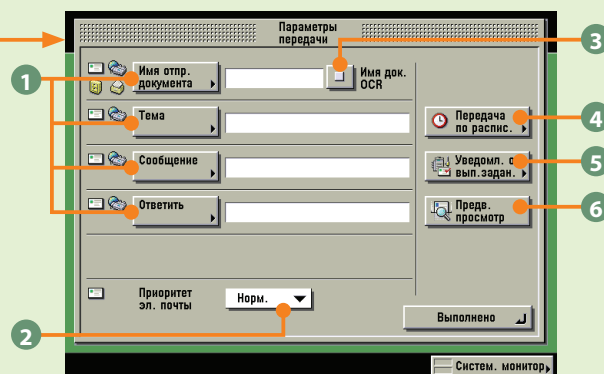
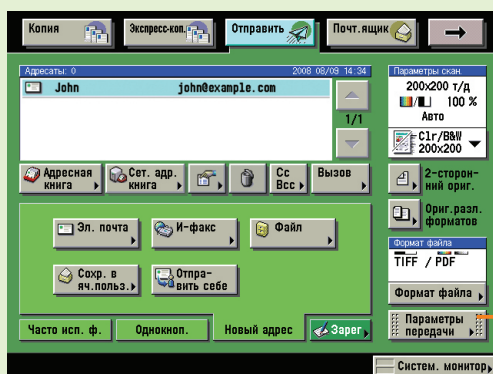
Служит для выбора вручную типа оригинала в соответствии с типом сканируемого изображения.

10 Специальные функции (см. стр. 34)

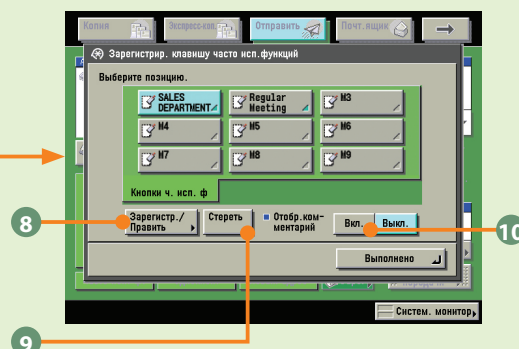
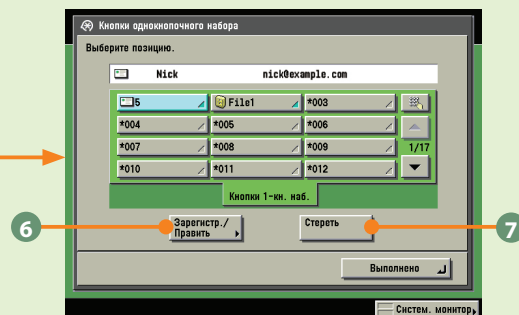
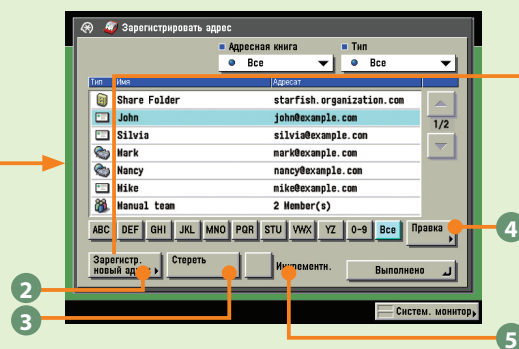
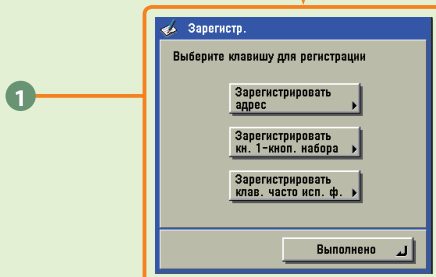
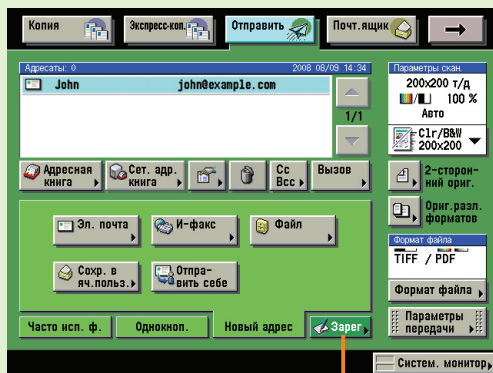
Служит для выбора режима Специальные функции.

Обзор функций передачи

Указание параметров передачи



Регистрация адресатов и кнопок



Регистрацию можно выполнить также с помощью экрана Дополнительные функции. Дополнительные сведения см. в электронном руководстве > Отправить.

Регистрация в адресной книге:

Регистрация в меню Параметры адресной книги с помощью экрана Дополнительные функции.

Регистрация в качестве кнопок однокнопочного набора:

Регистрация в меню Параметры адресной книги с помощью экрана Дополнительные функции.

Кнопки часто используемых функций:

Регистрация в меню Параметры связи с помощью экрана Дополнительные функции.

1 Параметры передачи (см. стр. 35)

Позволяет задавать тему, обратного адресата и имя отправителя передаваемого документа.

2 Приоритет эл. почты (см. стр. 35)

Служит для изменения приоритета сообщения электронной почты.

3 Имя док. OCR (см. стр. 35)

Служит для использования текста, извлеченного из файла, в качестве имени передаваемого документа, если в качестве формата файла выбран PDF (OCR).

4 Передача по расписанию (см. стр. 36)

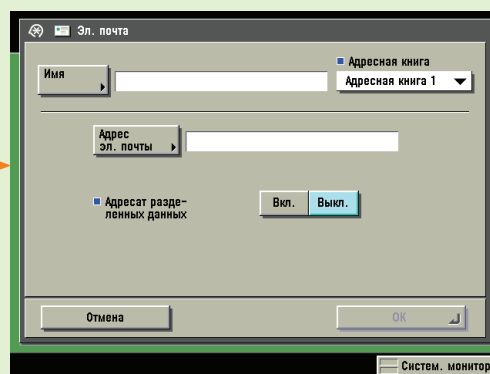
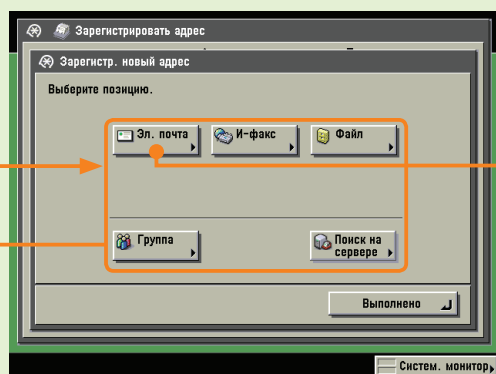
Служит для отправки документа в указанное время.

5 Уведомление о выполнении задания (см. стр. 36)

Служит для отправки уведомления о выполнении задания по указанному адресу электронной почты.

6 Предварительный просмотр (см. стр. 36)

Служит для проверки изображений перед отправкой.

**1 Местоположение для регистрации адресата**

Служат для выбора места регистрации адресата. Эти кнопки служат для перехода к соответствующему экрану регистрации на экране Дополнительные функции.

2 Зарегистр. новый адрес

Служит для регистрации адресата в адресной книге.

3 Стереть

Служит для удаления адресата из адресной книги.

4 Правка

Служит для изменения адресата, зарегистрированного в адресной книге.

5 Инкрементный

Уточнение отображаемых адресатов.

6 Зарегистр./Править

Служит для регистрации кнопки однокнопочного набора. Выберите кнопку однокнопочного набора для правки, прежде чем нажимать эту клавишу.

7 Стереть

Служит для стирания зарегистрированной кнопки однокнопочного набора.

8 Зарегистр./Править

Служит для регистрации кнопки часто используемых функций. Выберите кнопку часто используемых функций для правки, прежде чем нажимать эту клавишу.

9 Стереть

Служит для стирания зарегистрированной кнопки часто используемых функций.

10 Отобр.комментарий

Нажмите клавишу "Вкл." для отображения зарегистрированных комментариев.

11 Тип нового адресата

Служат для выбора типа нового адресата (способа передачи). Информация, которую можно ввести, зависит от выбранного типа адресата. На приведенном выше экране задан адресат электронной почты.

Сохранение оригиналов во входной ячейке

Предусмотрено несколько способов сохранения данных изображений во входной ячейке. В этом разделе приводится описание процедуры сканирования оригиналов, установленных в устройство подачи или на стекло экспонирования. Дополнительные сведения о параметрах см. в разделах, где приводится описание каждой процедуры.

Подготовка



Экран выбора входной ячейки

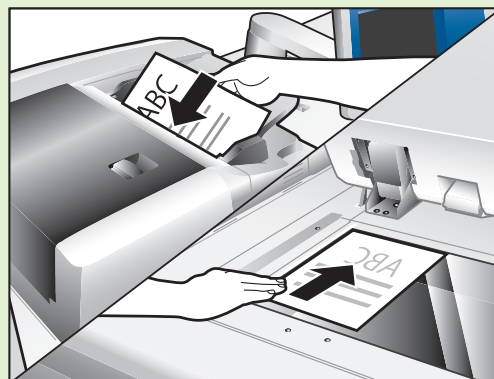
Нажмите клавишу [Почт. ящик] для перехода к функции Почтовый ящик.

- Если отображается экран с запросом на ввод ИД отдела и пароля, введите ИД отдела и пароль, а затем нажмите клавишу [Вход в систему/Выход из системы] на панели управления.
- Если заданы режим Управление ИД отдела и служба регистрации SSO-H, необходимо ввести ИД и пароль. (Если установлено дополнительное устройство чтения карт, вставьте управляющую карту.)

Дополнительные сведения см. в электронном руководстве > Перед началом работы.

Установите оригиналы

Установка в устройство подачи



Установка на стекло экспонирования

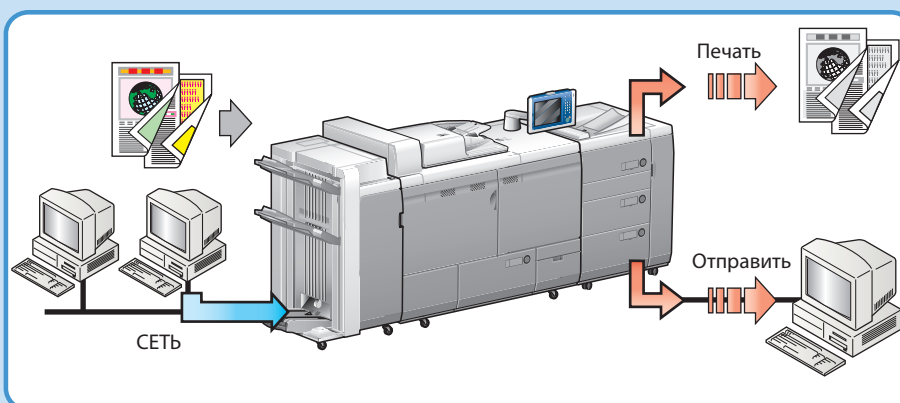
Установите оригиналы.

- Если оригиналы установлены на стекло экспонирования, после установки оригиналов закройте устройство подачи.

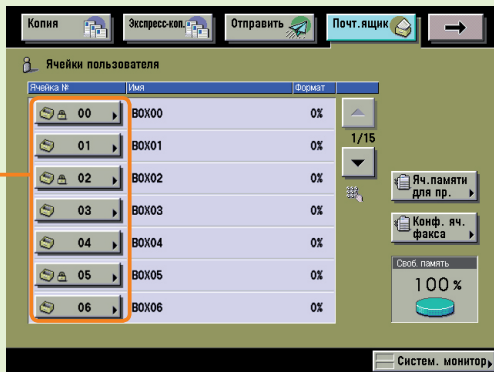


Что такое функция Почтовый ящик

Почтовый ящик – это функция, позволяющая временно сохранять оригиналы, сканируемые с помощью аппарата, и данные, передаваемые с компьютера. Документы (данные), сохраненные в ячейках, можно печатать или передавать по мере необходимости.

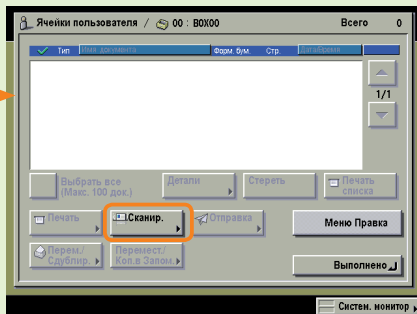


Выберите ячейку



Экран выбора входной ячейки

Нажмите номер ячейки для сохранения сканируемого документа.



Нажмите клавишу [Сканирование].

- Если выбрана ячейка пользователя, для которой задан пароль, введите пароль → и нажмите [OK].

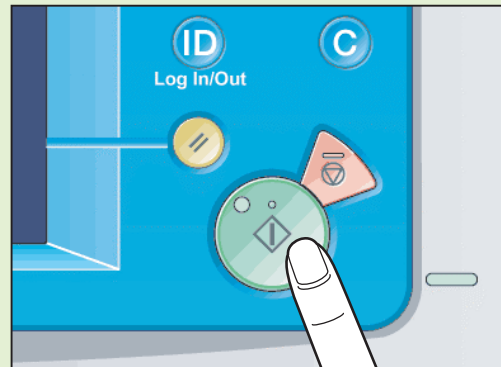
Сведения о паролях ячеек см. в электронном руководстве > Почтовый ящик.

- Если нажать клавишу [Сканирование], отображается экран Сканирование и можно задавать требуемые режимы сканирования.

Дополнительные сведения о параметрах сканирования см. на стр. 51 и 52.

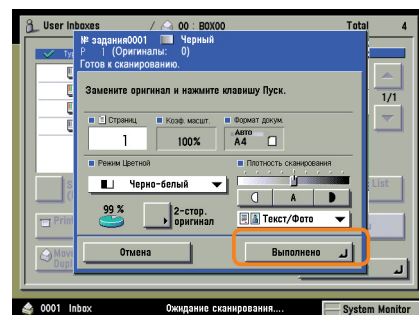
Сведения о ячейке памяти для приема и конфиденциальной ячейке факса см. на стр. 50.

Запустите сканирование



Нажмите клавишу →.

- Если отображается приведенный ниже экран, следуйте указаниям, отображаемым на экране →, и однократно нажимайте клавишу → для каждого оригинала. По завершении сканирования нажмите клавишу [Выполнено].



- Уберите оригинал по завершении сканирования.

Сохраненные данные автоматически удаляются через 3 дня (настройка по умолчанию). Эту настройку можно отключить или изменить, задав любое другое время. См. электронное руководство > Почтовый ящик.)

- Если задан режим Управление ИД отдела, нажмите клавишу ID (Вход в систему/Выход из системы).

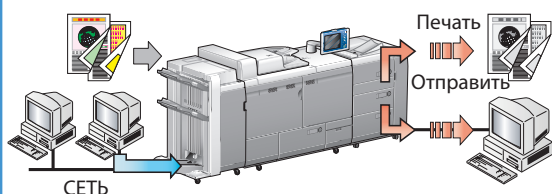
Печать/отправка документа, сохраненного в ячейке пользователя

Далее приводится описание основной процедуры печати и отправки документов, сохраненных в ячейке пользователя. Дополнительные сведения о параметрах см. в разделах, где приводится описание каждой процедуры.

Типы ячеек

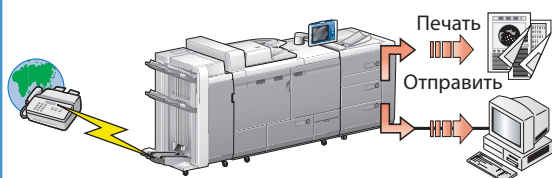
Предусмотрены ячейки трех типов для сохранения документов различных типов. Сохраненные документы можно по мере необходимости печатать/передавать.

Ячейки пользователя



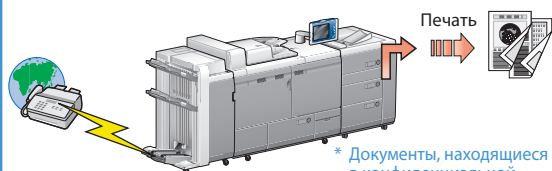
Служат для сохранения документов, сканируемых с помощью аппарата, и данных, передаваемых с компьютера.

Ячейка памяти для приема



Если задать режим Блокировка памяти, документы, принимаемые по И-факсу сначала сохраняются в ячейке памяти для приема без выполнения печати.

Конфиденциальная ячейка факса



* Документы, находящиеся в конфиденциальной ячейке факса, передавать невозможно.

Если указать условия переадресации, документы, которые удовлетворяют этим условиям, сначала переадресуются в конфиденциальную ячейку факса без выполнения печати.

Подробные сведения о каждом типе ячеек см. в электронном руководстве > Почтовый ящик.

Укажите ячейку пользователя



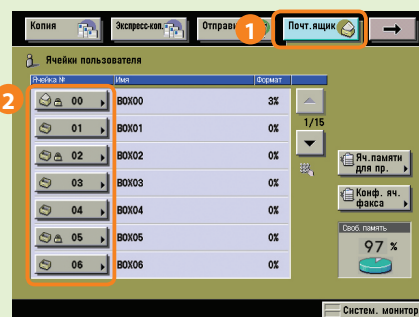
Нажмите клавишу [Почт. ящик] → выберите требуемый номер ячейки пользователя.

- Если для выбранной ячейки пользователя задан пароль, введите пароль → нажмите клавишу [OK].

Дополнительные сведения о ячейках см. в электронном руководстве > Почтовый ящик.

Выполнение печати

Укажите ячейку пользователя



Нажмите клавишу [Почт. ящик] → выберите требуемый номер ячейки пользователя.

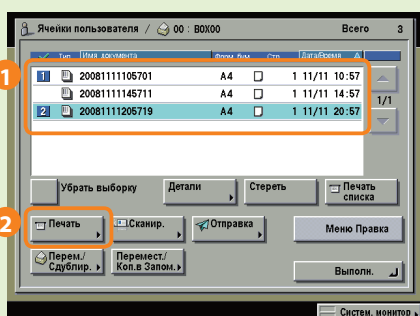
- Если для выбранной ячейки пользователя задан пароль, введите пароль → нажмите клавишу [OK].

Дополнительные сведения о ячейках см. в электронном руководстве > Почтовый ящик.

- Просмотр документов, сохраненных в конфиденциальной ячейке факса, невозможен.

Отправка

Укажите документ, который требуется печатать

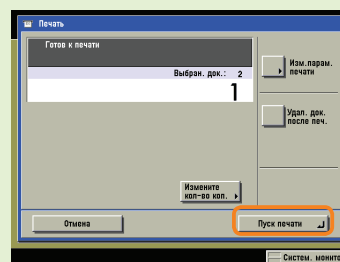


Выберите документы в том порядке, в котором их требуется печатать, → нажмите клавишу [Печать].

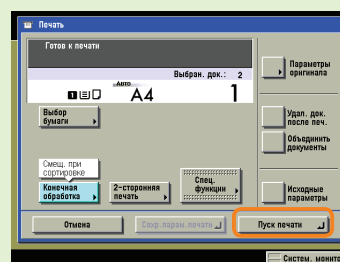
- Кроме того, можно задать режимы печати на экране Печать или на экране изменения параметров печати, если это необходимо.

С помощью клавиши [Исходные параметры] на экране Изменить параметры печати можно отменить все заданные режимы печати. Дополнительные сведения о функциях, которые можно задавать с помощью экрана изменения параметров печати, см. на стр. 53 и 54.

Запустите печать



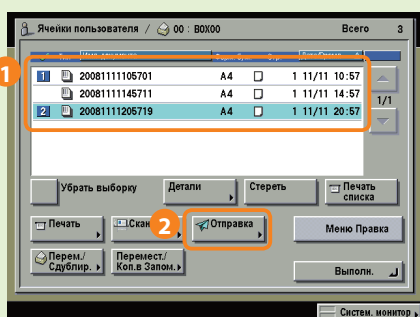
Экран Печать



Экран изменения параметров печати

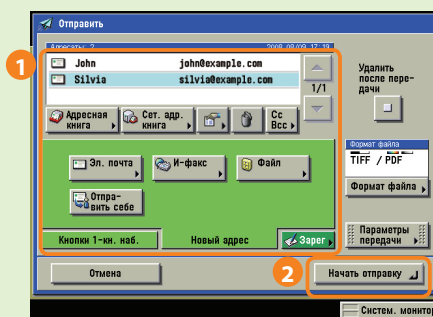
Нажмите клавишу [Пуск печати].

Укажите документы, которые требуется отправить



Выберите документы в том порядке, в котором их требуется отправить, → нажмите клавишу [Отправить].

Запустите передачу



Укажите адресатов → нажмите клавишу [Начать отправку].

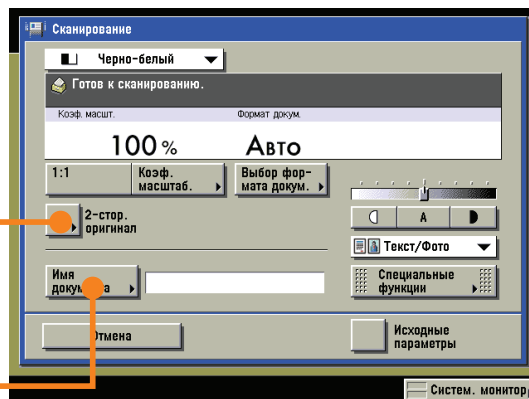
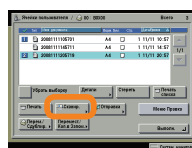
- Нажав клавишу [Формат файла], можно выбрать формат файла для документа, который требуется отправить.

Дополнительные сведения о параметрах функции Отправить см. в электронном руководстве > Отправить.

Возможности этого аппарата (экран Сканирование)

Далее приводится описание основной процедуры сканирования документов в ячейки пользователя. Дополнительные сведения см. в электронном руководстве > Почтовый ящик.

Для использования более удобных режимов нажмите клавишу [Специальные функции], чтобы перейти к экрану Специальные функции.

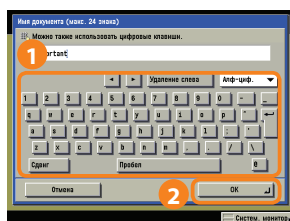


Экран Сканирование

* Цифры на иллюстрациях означают шаги операций.

Добавление имени документа и его сохранение

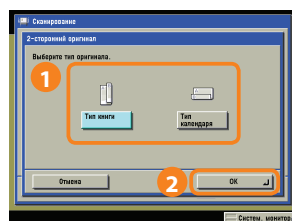
Имя документа



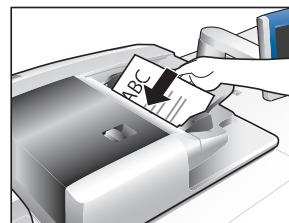
Если требуется организовать документы таким образом, чтобы знать об их содержании, документам можно присвоить имена. Это удобно также для того, чтобы знать, печать какого документа выполняется в данный момент. Позднее имя документа можно с легкостью изменить.

Сканирование двустороннего документа

2-стор. оригинал



Выберите тип оригинала.

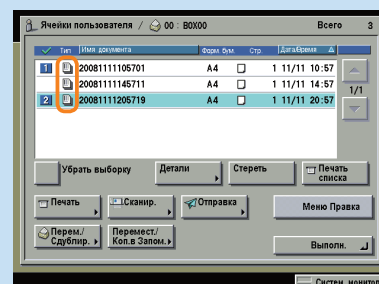


Для сканирования двусторонних документов помещайте их в устройство подачи.



О значках документов

Значок, отображаемый слева от каждого документа, указывает на способ, которым документ был сохранен. Проверяя эти значки, можно определять, каким образом документ был сохранен.

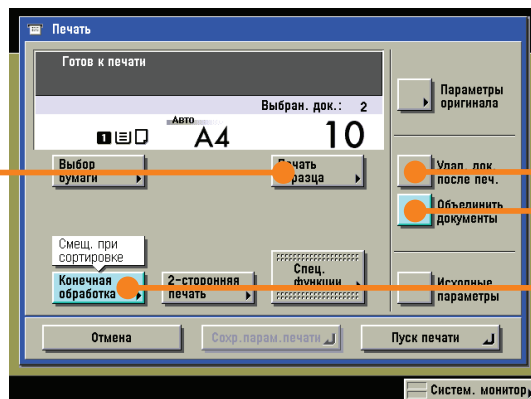
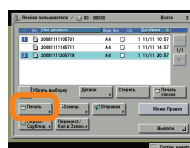


		Документы без параметров печати Документ, отсканированный с помощью экрана Сканирование функции Почтовый ящик или экрана основных функций передачи и сохраненный в ячейке пользователя. Если сохранить параметры печати на экране изменения параметров печати, этот значок заменяется значком документов с параметрами печати.
“Черно-белый”	“Цветной” или “Смешанный”	
		Документы с параметрами печати Документ, сохраненный в ячейке пользователя с помощью функции копирования или с компьютера. Если изменить параметры печати “документов без параметров печати” на экране изменения параметров печати, этот значок заменяется значком документов с параметрами печати.
“Черно-белый”	“Цветной” или “Смешанный”	
		Документ, принятый по И-факсу Документ И-факса, переадресованный или принятый в ячейку памяти для приема или конфиденциальную ячейку факса аппарата. Сохранен как “Документ, принятый по И-факсу”.

Возможности этого аппарата (экран изменения параметров печати)

Далее приводится описание полезных функций, которые можно использовать при печати документов. Дополнительные сведения см. в электронном руководстве > Почтовый ящик.

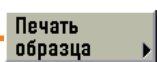
Для использования более удобных функций нажмите клавишу [Специальные функции], чтобы перейти к экрану Специальные функции.



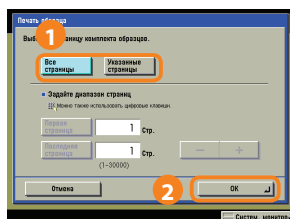
* Цифры на иллюстрациях означают шаги операций.

Изм.парам. параметры печати

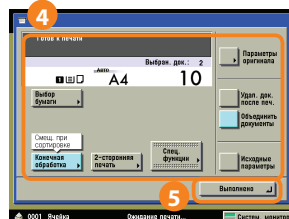
Пробная печать



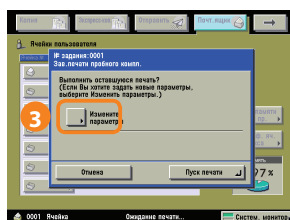
* Задавая режим [Пробная печать] для выполнения пробной печати перед печатью нескольких документов, не забудьте задать режим [Объединить документы].



Для печати всего комплекта нажмите [Все страницы]. Для печати только указанной страницы нажмите [Указанные страницы].

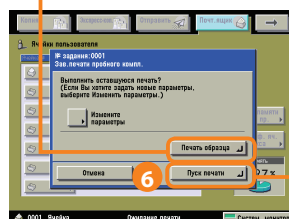


После изменения настройки параметров нажмите клавишу [Выполнено].



Для печати комплекта или только указанных страниц нажмите [Пуск печати]. Для изменения параметров после проверки пробной печати нажмите [Изменить параметры].

Для повторной пробной печати нажмите клавишу [Пробная печать]. Это позволяет проверить результат изменения настройки параметров.



Для выполнения печати остальных комплектов нажмите клавишу [Пуск печати].

Автоматическое удаление данных документа после выполнения печати

Удал. док. после печ.

[Удал. док. после печ.] позволяет убедиться в том, что важные данные документа не остались в аппарате, путем их автоматического удаления после выполнения печати.

Печать нескольких документов в единой партии

Объединить документы

Выберите клавишу [Объединить документы].

2-сторонняя печать

Нажмите клавишу [2-сторонняя печать].

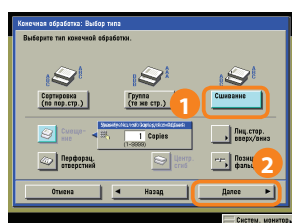


Это позволяет печатать несколько документов в виде единого документа даже в том случае, если они были созданы с помощью различных приложений. Кроме того, при печати на обеих сторонах бумаги можно задать компоновку документа.

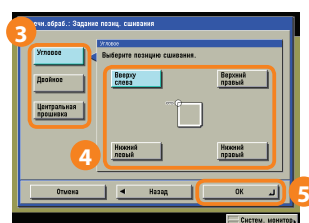
Вывод комплектов печатаемых документов

Конечная обработка

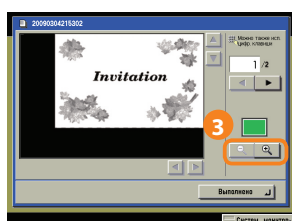
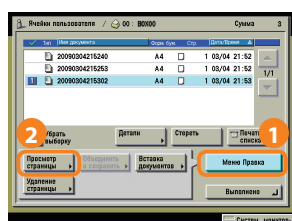
Для раздачи материалов нескольким людям на презентациях и т.п. можно настроить аппарат на автоматический вывод многостраничных документов по комплектам. Кроме того, можно использовать режим Сшивание для автоматического сшивания этих комплектов.




Для сшивания комплектов нажмите клавишу [Сшивание] и выберите требуемый тип сшивания.



Просмотр документов, сохраненных в ячейке пользователя



Это позволяет просматривать документы, сохраненные в ячейке пользователя. Если документ состоит из нескольких страниц, его можно просмотреть постранично. Для просмотра мелкого текста, используйте  для увеличения изображения. Кроме того, для просмотра документов, сохраненных в ячейках пользователя, можно использовать функцию Удаленный ИП.

Обзор функций почтового ящика

При использовании функции Почтовый ящик предусмотрены ячейки трех типов: ячейки пользователя, конфиденциальные ячейки факса и ячейка памяти для приема. Дополнительные сведения о приведенных здесь функциях см. в электронном руководстве > Почтовый ящик, Отправить/Факс

Экран выбора Почтового ящика

1 Ячейка пользователя

Позволяет сохранять сканируемые документы для их последующей печати или отправки.

2 Ячейка памяти для приема

Позволяет сохранять документы, принятые по И-факсу для их печати или отправки по мере необходимости.

3 Конфиденциальная ячейка факса

Документы, удовлетворяющие указанным условиям переадресации, переадресуются в конфиденциальную ячейку факса. Сохраненные документы впоследствии можно печатать по мере необходимости.



Экран выбора документов в ячейке пользователя

1 Убрать выборку

Служит для отмены выборки и выбора другого документа. Заменяется клавишей [Выбрать все (макс. 100 док.)], если не выбран ни один документ.

2 Печать

Служит для печати выбранного документа. Используйте экран изменения параметров печати для выполнения печати на обеих сторонах бумаги, печати буклета, изменения компоновки или изменения параметров конечной обработки.

3 Переместить/Сдублировать

Служит для копирования или перемещения выбранного документа в другую ячейку пользователя.

4 Сканирование

Служит для сканирования документа и его сохранения. Кроме того, для большей простоты и удобства сканирования можно использовать функции, доступные на экране Сканирование.

5 Перемест./Коп.в Запом.

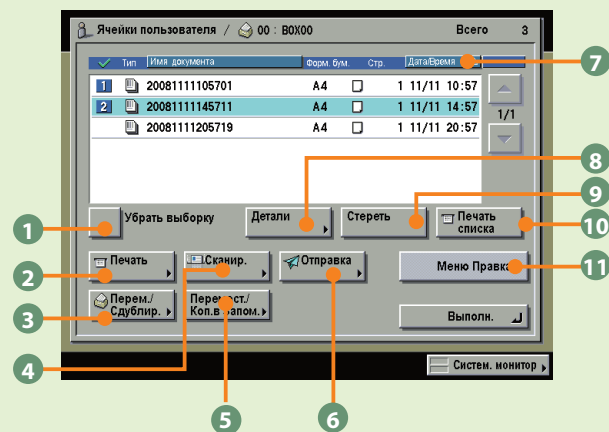
Нажмите для перемещения или копирования документов в очередь на запоминание.

6 Отправить (см. стр. 43 и стр. 44)

Служит для отправки отсканированного документа.

7 Клавиши сортировки

Для сортировки списка документов нажмите [Имя документа] или [Дата/Время].



8 Детали

Служит для проверки сведений о документе.

9 Стереть

Служит для удаления ненужного документа.

10 Печать списка

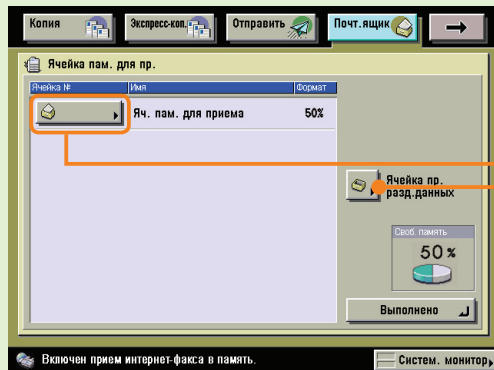
Служит для печати списка документов, сохраненных в ячейке пользователя.

11 Меню Правка

Служит для правки (функция Просмотр страницы, Объединить и сохранить, Вставка документа или Удаление страницы) выбранного документа.

Экран Ячейка памяти для приема/экран выбора документа в ячейке памяти для приема

Документы, принятые при заданном режиме Блокировка памяти, сохраняются в ячейке памяти для приема. Здесь сохраняются также документы, которые не удалось отправить из-за ошибки.



1 Ячейка приема разделенных данных

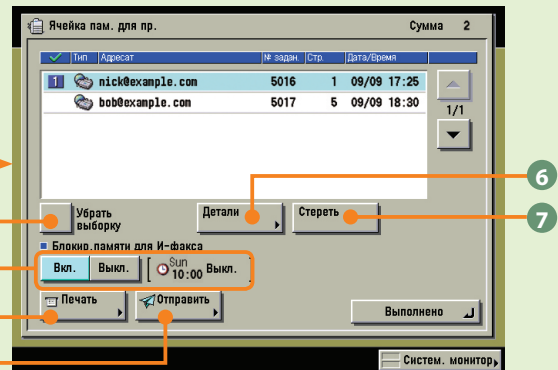
Нажмите для проверки или удаления разделенных данных.

2 Убрать выборку

Служит для отмены выборки и выбора другого документа. Если документы не были выбраны заменяется клавишей [Выбрать все (макс. 32 док.)].

3 Блокир.памяти для И-факса

Служит для сохранения документов, принятых по И-факсу, в ячейке памяти для приема. Кроме того, эту настройку (Блокировка памяти) можно задать отдельно для документов факса и И-факса.



4 Печать

Служит для печати сохраненного документа. Отпечатанные документы автоматически удаляются.

5 Отправить

Служит для отправки принятого документа.

6 Детали

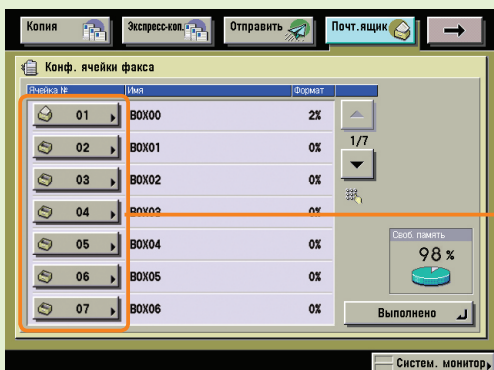
Служит для проверки сведений о документе.

7 Стереть

Служит для удаления ненужного документа.

Конфиденциальная ячейка факса/экран выбора документов для конфиденциальной ячейки факса

Если в условиях переадресации указана конфиденциальная ячейка факса, принятые документы, удовлетворяющие этим условиям, будут переадресовываться и сохраняться в этой конфиденциальной ячейке факса.

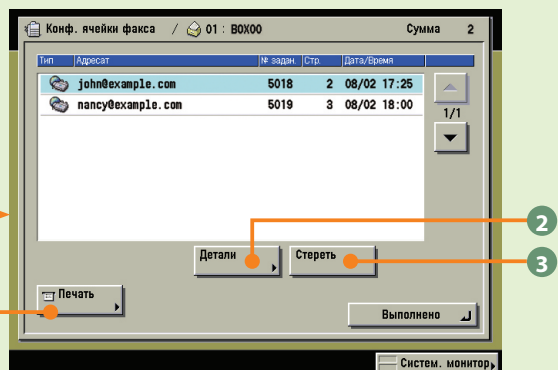


1 Печать

Служит для печати документа, сохраненного в конфиденциальной ячейке факса.

2 Детали

Служит для проверки сведений о документе, сохраненном в конфиденциальной ячейке факса.

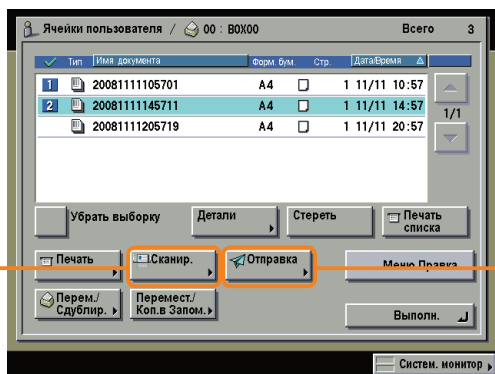


3 Стереть

Служит для стирания документа, сохраненного в конфиденциальной ячейке факса.

Обзор функций почтового ящика

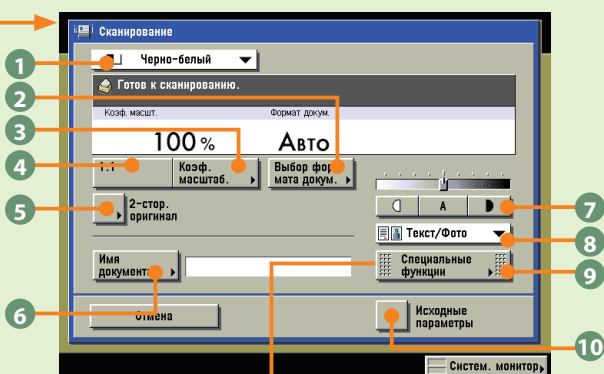
Сохранение документов в ячейке пользователя



Экран выбора документа

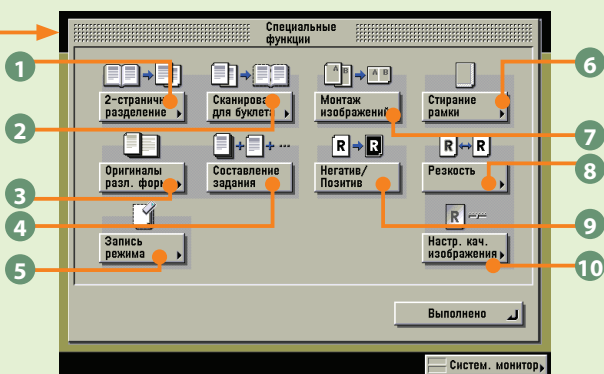
Для задания параметров сканирования для функции Почтовый ящик используйте экран Сканирование и экран Специальные функции. Дополнительные сведения см. в электронном руководстве > Почтовый ящик.

Экран Сканирование



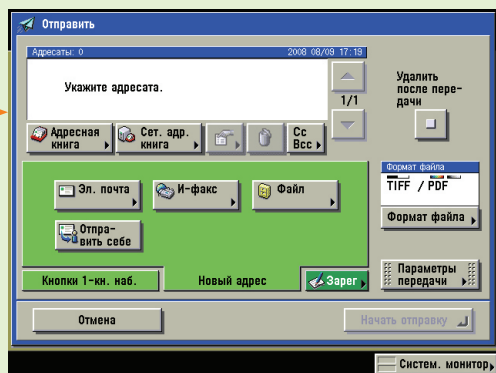
- 1 Разворачивающийся список выбора цветового режима**
Служит для выбора сканирования оригинала в цветном или черно-белом режиме. Кроме того, можно выбрать автоматическое определение, является ли оригинал цветным или черно-белым.
- 2 Выбор формата документа.**
Служит для выбора формата сканируемого оригинального документа.
- 3 Коэффициент масштабирования**
Служит для уменьшения или увеличения размера копии.
- 4 1:1**
Служит для возврата значения коэффициента масштабирования к 100%.
- 5 2-стр. оригинал**
Служит для сканирования двухстраничного документа.
- 6 Имя документа**
Служит для ввода имени сканируемого документа.
- 7 Выбор формата документа**
Служит для выбора формата сканируемого оригинального документа.
- 8 Текст/Фото**
Служит для выбора типа сканируемого документа.
- 9 Специальные функции**
Служит для доступа к специальным функциям сканирования.
- 10 Исходные параметры**
Служит для возврата параметров сканирования к исходным.

Экран Специальные функции



- 1 2-страничное разделение**
Служит для сканирования страниц разворота книги на отдельные листы.
- 2 Сканирование для буклета**
Служит для сканирования оригиналов таким образом, что при печати отсканированных данных выводимая бумага образует буклет.
- 3 Оригиналы различных форматов**
Служит для сканирования оригиналов различных форматов.
- 4 Составление задания**
Служит для сканирования оригиналов, в которых слишком много страниц для одновременной установки, разделяя их на несколько частей. По завершении сканирования всех частей оригиналы сохраняются как единый документ.
- 5 Запись режима**
Служит для сохранения параметров сканирования в файл.
- 6 Сканирование для буклета**
Служит для сканирования оригиналов таким образом, что при печати отсканированных данных выводимая бумага образует буклет.
- 7 Монтаж изображений**
Служит для сканирования нескольких изображений и их объединения в один файл.
- 8 Стирание рамки**
Служит для сканирования изображений с удалением рамки.
- 9 Резкость**
Служит для сканирования изображений с заданной резкостью.
- 10 Настр. кач. изображения**
Служит для сканирования изображений с заданными параметрами качества.

Экран Отправить



Предусмотрено несколько типов сохраненных документов: документы, отсканированные со стекла экспонирования или устройства подачи, документы, сохраненные при помощи экрана основных функций передачи и документы, отправленные с компьютера. Для документа, который требуется отправить, в качестве формата файла можно выбрать JPEG, TIFF, PDF или XPS. Если Вы выбираете PDF в качестве формата файла, то можно также указать режимы OCR (Расп. текста), Кодирован. и/или Добавить цифровую подпись.

5 2-сторонний оригинал (см. стр. 45)

Служит для сканирования двусторонних оригиналов.

6 Имя документа (см. стр. 45)

Служит для добавления имени к сохраняемому документу. Введите имя документа с помощью сенсорного дисплея.

7 Настройка контрастности

Служит для ручного управления экспонированием при сканировании. Для выбора или отмены автоматического управления экспонированием нажмите клавишу [A].

8 Разворачивающийся список типов оригинала

Служит для выбора вручную типа оригинала в соответствии с типом сканируемого изображения.

9 Специальные функции

Служит для выбора режима Специальные функции.

10 Исходные параметры

Служит для одновременной отмены настройки всех параметров. Аппарат возвращается в режим стандартного сканирования.

5 Запись режима

Служит для сохранения или вызова из памяти режимов сканирования.

6 Стирание рамок

Служит для удаления темных полос и линий, которые появляются вокруг изображения оригинала, и теней от отверстий для переплета.

7 Монтаж изображений

Этот режим позволяет автоматически уменьшить два, четыре или восемь оригиналов для размещения их на одной или на обеих сторонах листа.

8 Резкость

Служит для сканирования изображений оригиналов с большей или меньшей контрастностью.

9 Негатив/Позитив

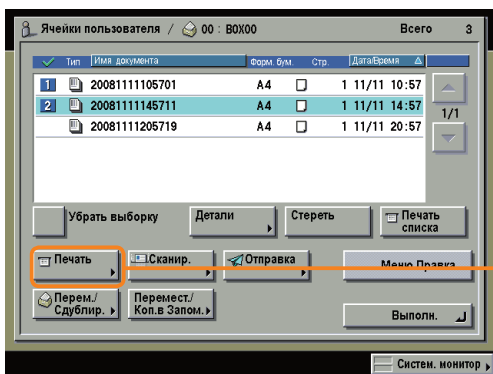
Служит для записи изображения оригинала с инверсией черных и белых участков.

10 Настр. качества изображения

Можно удалить фон изображения оригинала.

Обзор функций почтового ящика

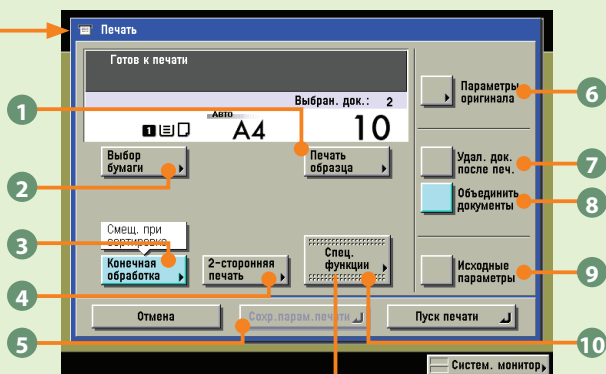
Печать документов, сохраненных в ячейке пользователя



Экран выбора документа

Для печати документов, сохраненных в ячейке пользователя, используйте экран Печать, экран изменения параметров печати и экран Специальные функции. Дополнительные сведения см. в электронном руководстве > Почтовый ящик.

Экран изменения параметров печати



1 Пробная печать (см. стр. 47)

Служит для печати пробного комплекта перед печатью нескольких комплектов документов.

2 Выбор бумаги

Служит для выбора формата бумаги.

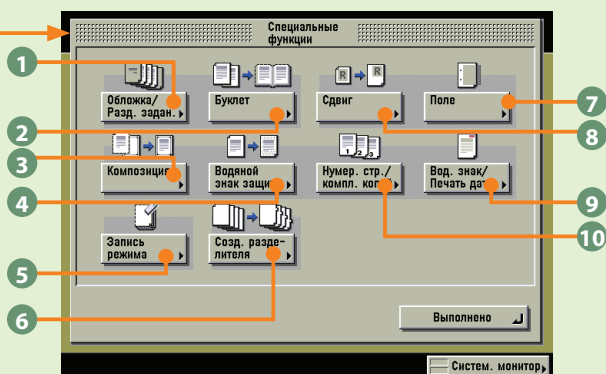
3 Конечная обработка (см. стр. 48)

Служит для выбора или отмены режимов Сортировка, Группа или Сортировка со сшиванием.

4 2-сторонняя печать (см. стр. 48)

Служит для печати на обеих сторонах бумаги.

Экран Специальные функции



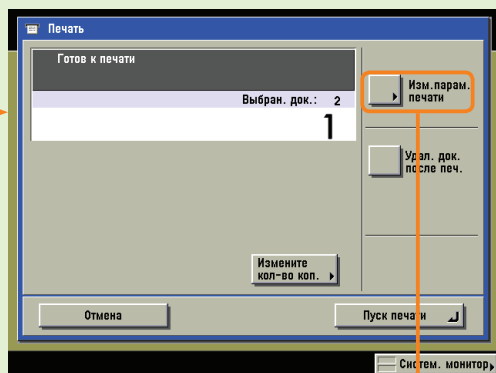
1 Обложка/Разделитель заданий

Нажмите для добавления передней и задней обложки или разделителя заданий для отделения каждого документа. Если выбран только один документ, отображается как [Обложка/Вставка листа].

2 Буклет

Нажмите, чтобы распечатать несколько оригиналов при создании буклета. Если подсоединено дополнительное устройство центральной прошивки, буклет можно также автоматически прошить. Режим Переплетчик позволяет склеивать обложку и основные страницы документа.

Экран Печать



На экране Печать можно задать выполнение пробной печати, печати комплектов или автоматическое удаление документа по завершении печати. Нажмите клавишу [Изм. парам. печати] для отображения экрана изменения параметров печати. Используйте экран изменения параметров печати, если требуется изменить компоновку распечаток.

5 Сохр. параметров печати

Служит для регистрации параметров печати документа.

6 Параметры оригинала

Служит для возврата к экрану Печать. Настройка всех параметров также отменяется.

7 Удалить документ после печати. (см. стр. 48)

Служит для автоматического удаления документа по завершении печати.

8 Объединить документы (см. стр. 48)

Служит для печати нескольких документов в виде единого документа. Этот режим можно использовать также совместно с режимами 2-сторонняя печать и Обложка/Вставка листа.

9 Исходные параметры

Служит для одновременной отмены настройки всех параметров. Аппарат возвращается в режим стандартного сканирования.

10 Специальные функции

Служит для выбора режима Специальные функции.

3 Композиция

Служит для наложения изображения, хранящегося в памяти, на изображение оригинала при печати.

4 Водяной знак защиты

Служит для внедрения скрытого текста в фон распечаток.

5 Запись режима

Служит для сохранения или вызова из памяти режимов печати.

6 Создание разделителя

Служит для выполнения печати на выступлениях разделителей.

7 Поле

Служит для создания полей по краям распечатки.

8 Сдвиг

Служит для сдвига всего изображения в позицию, указанную с помощью цифровых клавиш. Кроме того, направление сдвига можно выбрать отдельно для лицевой и обратной сторон документа.


9 Водяной знак/Печать даты

Служит для печати на распечатках водяного знака и даты.

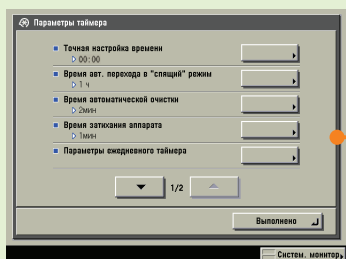
10 Номер. стр./компл. копий

Служит для указания на распечатках номеров страниц и комплектов копий.

Дополнительные функции

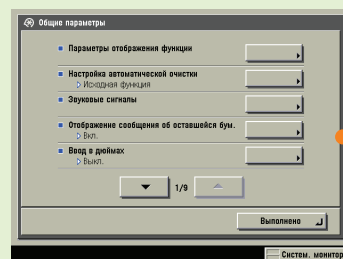
Нажмите  на панели управления, чтобы перейти к экрану Дополнительные функции. Экран Дополнительные функции позволяет выполнять пользовательскую настройку разнообразных параметров аппарата. Подробные сведения об описываемых здесь параметрах см. в электронном руководстве. Кроме того, обратите внимание на то, что экран Дополнительные функции подразделяется на несколько экранов. Для переключения между экранами используйте клавиши [▼] и [▲].

② Параметры таймера



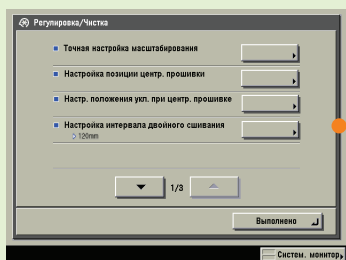
Служит для настройки различных параметров аппарата, связанных с таймером, например времени, спустя которое аппарат переходит в спящий режим.

① Общие параметры



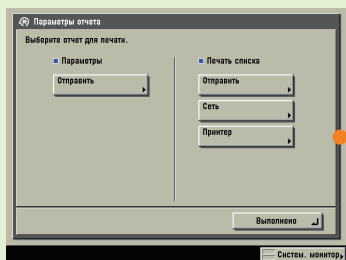
Служит для указания параметров, которые являются общими для функций Копирование, Почтовый ящик и Отправить.

③ Регулировка/Чистка



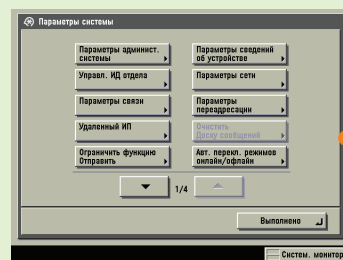
Служит для точной настройки масштабирования, регулировки контрастности или выполнения чистки аппарата.

④ Параметры отчета

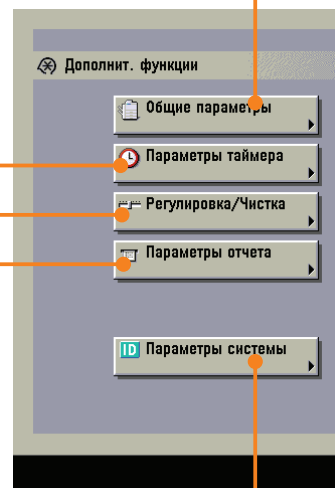


Служит для задания условий для печати Отчета о передаче и Отчета о работе либо печати содержимого адресной книги или параметров дополнительных функций.

⑤ Параметры системы



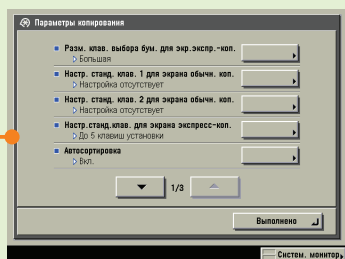
Служит для настройки параметров системы, параметров режима Управление ИД отдела, параметров сети и других системных параметров.





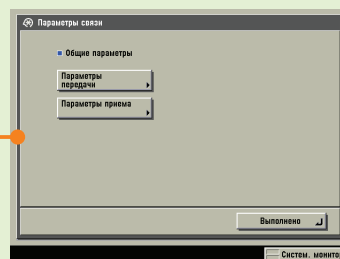
Панель управления

⑥ Параметры копирования



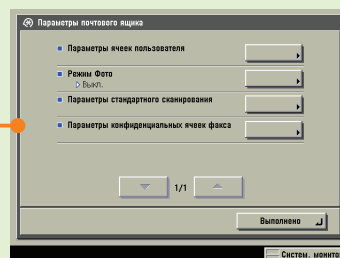
Служит для изменения параметров функции Копирование.

⑦ Параметры связи



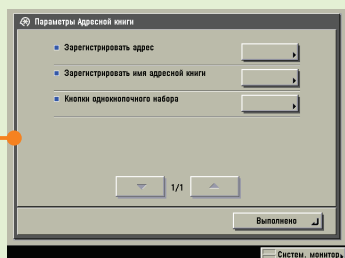
Служит для регистрации или изменения параметров связи по умолчанию в соответствии с потребностями пользователя.

⑧ Параметры почтового ящика



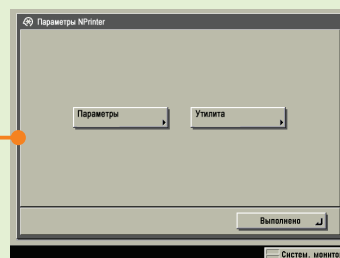
Служит для изменения параметров функции Почтовый ящик.

⑩ Параметры Адресной книги



Служит для регистрации или изменения параметров адресной книги или кнопок однокнопочного набора.

⑨ Параметры принтера



Служит для изменения параметров функции Печать.

Canon



АЯ46



Принтер-Плоттер.ру
печатное оборудование и расходные материалы

8 (495) 565-35-74
8 (800) 775-35-94
info@printer-plotter.ru
www.printer-plotter.ru



Технические характеристики могут быть изменены без предварительного уведомления.
© Canon Europa N.V. 2013