



Автоматический нарезчик
визиток/фотографий/бейджей

Bulros A-40

Руководство по эксплуатации



Автоматическая multifункциональная машинка для нарезки визиток/фотографий/бейджей и прочей полиграфической продукции в условиях небольшого офиса или минитипографии. Современный дизайн. Металлический корпус и направляющие. Устройство автоматически захватывает лист из приемного лотка и подает его в узел резки, где роликовые продольные ножи распускают лист вдоль, а поперечные ножи режут поперёк листа. В результате резки получаются готовые визитки, фотографии, бейджи и прочая полиграфическая продукция с заданными размерами резки, которые выбирает оператор на панели управления. Готовая

нарезанная полиграфическая продукция подаётся по две карточки за шаг и собирается в двух бункерах выходного лотка.

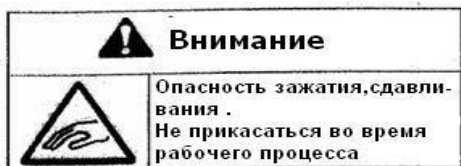
Безопасность

Для предотвращения опасных ситуаций и несчастных случаев перед установкой, тестированием, использованием и обслуживанием аппарата оператор обязан ознакомиться с мерами предосторожности и безопасности.

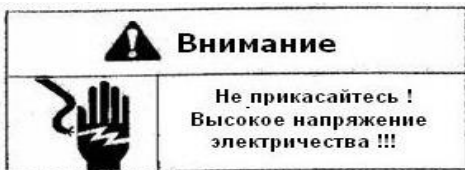
Меры предосторожности и безопасности

- (1) Провода электропитания обязательно должны быть заземлены.
- (2) Во время управления аппаратом чтобы избежать затягивания волос в машину ,завязывайте длинные волосы .
- (3) Не прикасайтесь к аппарату подключенному к электропитанию влажными руками.
- (4) После окончания работы отключайте аппарат от электропитания.
- (5) В случае выявления дефектов и нарушений в работе аппарата незамедлительно отключите его от электропитания .
- (6) В случае возникновения вопросов по эксплуатации машины свяжитесь с вашим дилером.

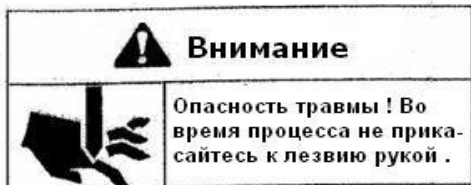
Знаки предупреждения



Будьте осторожны во время рабочего процесса. Не прикасайтесь к движущимся частям и узлам механизма.



Во избежание получения удара электрическим током будьте предельно внимательны во время обслуживания и регулировки аппарата.
Не прикасайтесь к аппарату влажными руками.

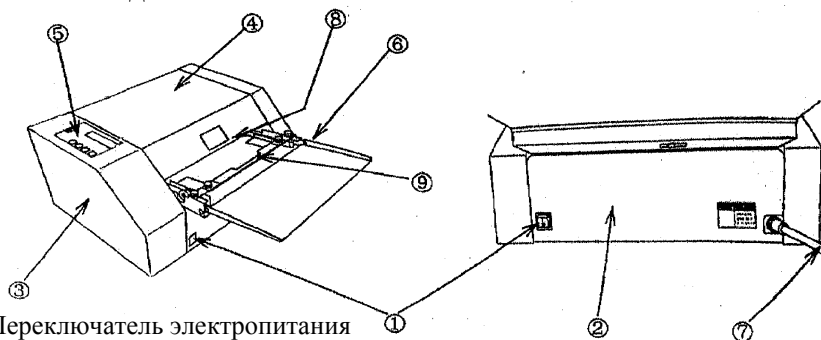


Будьте внимательны при манипуляции с режущими и острыми частями и узлами аппарата

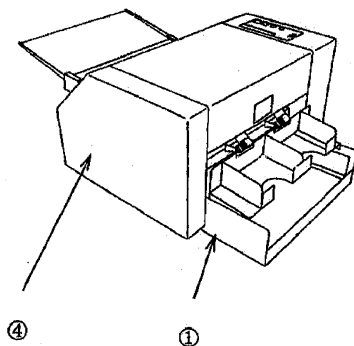
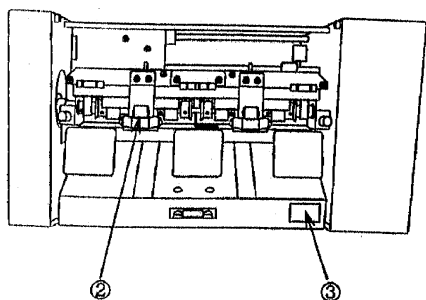
Технические параметры

| | |
|---|---|
| Способы резки | Продольная: при помощи роликовых продольных ножей; поперечная при помощи поперечного длинного ножа. |
| Тип подачи бумаги | Автоматический фрикционный |
| Размер бумаги | A4 (210ммx297мм) 8.5"×11" ; 9"×12" |
| Плотность бумаги | 180-300 (0.18-0.30 мм) г/м ² |
| Сорт бумаги | Бумага высокого качества |
| Скорость резки | Около 100 листов/3мин (A4) визитные карточки |
| Размер готовой продукции | 90 x 45, 50, 54, 95, 127 |
| Объем размещения бумаги | Макс 12 листов бумаги для нарезки визитных карточек (0.25мм плотности) или общая толщина блока-3мм |
| Габариты | 385x430x220мм |
| Температурный режим использования/влажность | -15~+40 градусов, влажность: 35~70% |
| Вес | 20 кг |

Внешний вид



- (1) Переключатель электропитания
- (2) Передняя крышка
- (3) Боковая крышка
- (4) Верхняя крышка
- (5) Операционная панель
- (6) Стол подачи листов
- (7) Кабель питания
- (8) Вал подачи бумаги
- (9) Прижимная планка



- (1) Бункер для визиток
- (2) Система продольных ножей
- (3) Пластина с серийным номером
- (4) Боковина

Способы и этапы установки

- (1) Освободите аппарат от упаковки.
- (2) Установите его на безопасный, твердый и неподвижный стол.

ВНИМАНИЕ: Работайте одновременно обоими руками.

- (3) Установите приемный лоток для визиток.

ВНИМАНИЕ: Убедитесь что он плотно вошел в выемку и соприкасается с магнитным элементом.

- (4) Обязательно заземлите аппарат.

ВНИМАНИЕ: Удар электрическим током неизбежен в результате утечки электричества. Убедитесь в надежности и правильности подключения к электропитанию.

Место и условия размещения аппарата

Место размещения машины должно соответствовать следующим требованиям:

- Ровная горизонтальная поверхность
- Хорошо проветриваемое место
- Достаточное свободное рабочее пространство вокруг аппарата.

Так как аппарат обладает точными механизмами и электронными элементами следующие факторы могут нанести вред:

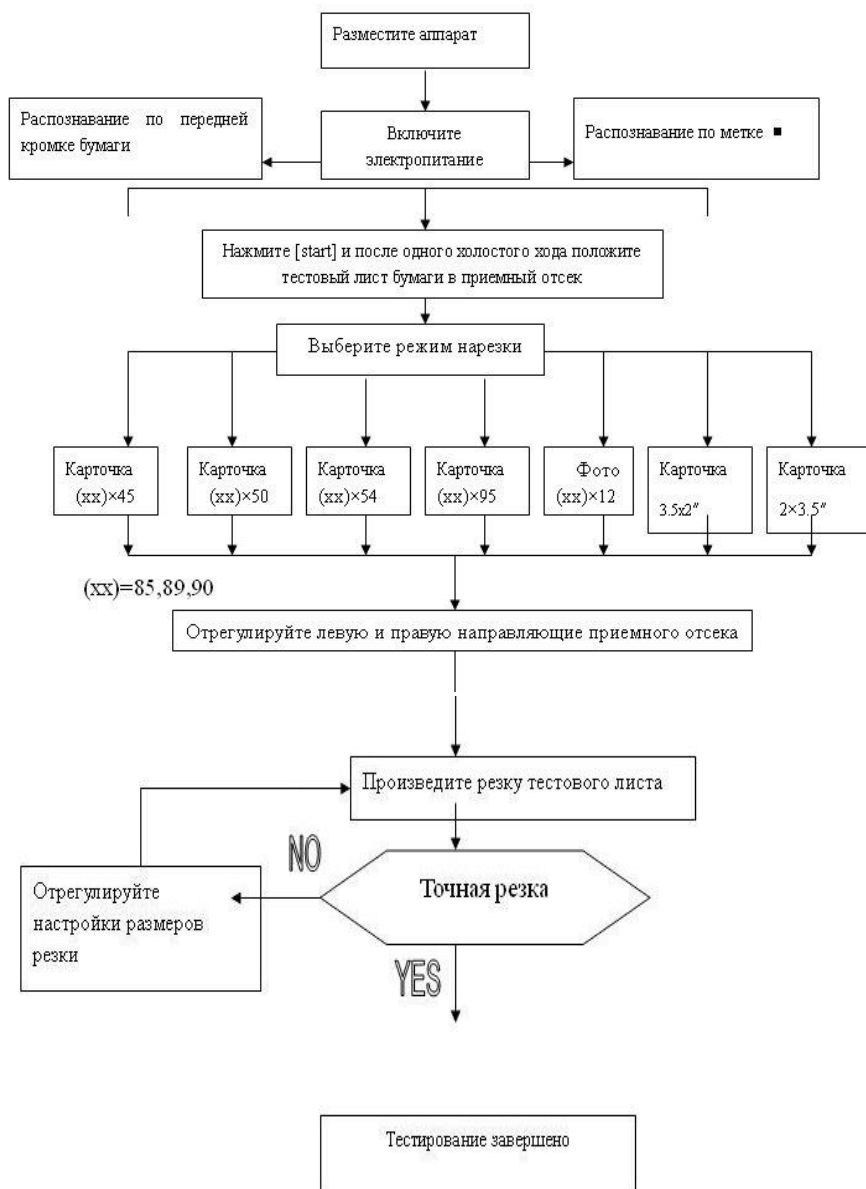
- Прямой солнечный свет.
- Повышенная влажность.
- Попадание воды в механизмы.
- Контакт с огнем.
- Слишком низкая или высокая температура в помещении.
- Подвержение вибрации.

Внимание ! Используйте розетку, специально предназначенную для аппарата.

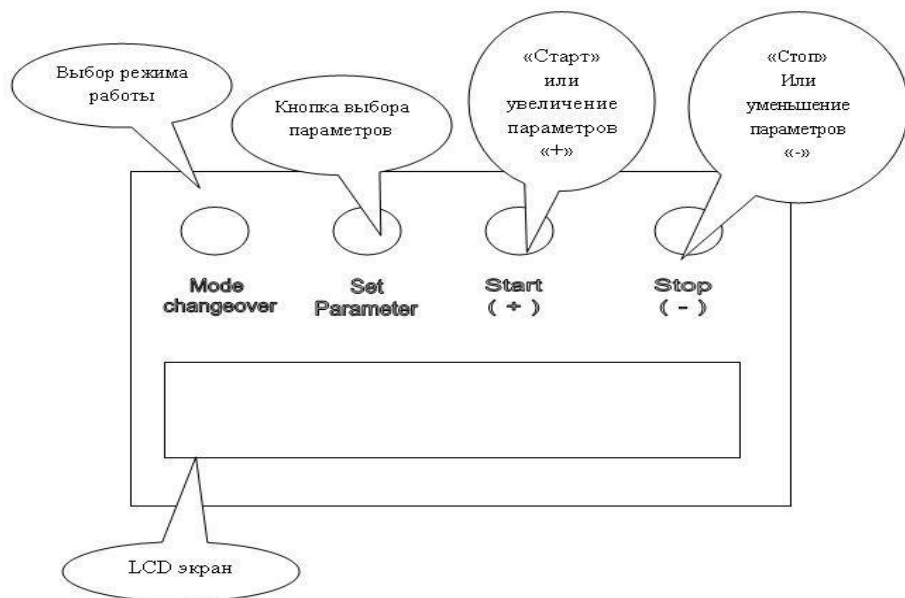
Внимание ! Не размещайте на столе, площадь которого меньше площади аппарата.

ЭКСПЛУАТАЦИЯ

Перед первоначальным использованием протестируйте машину



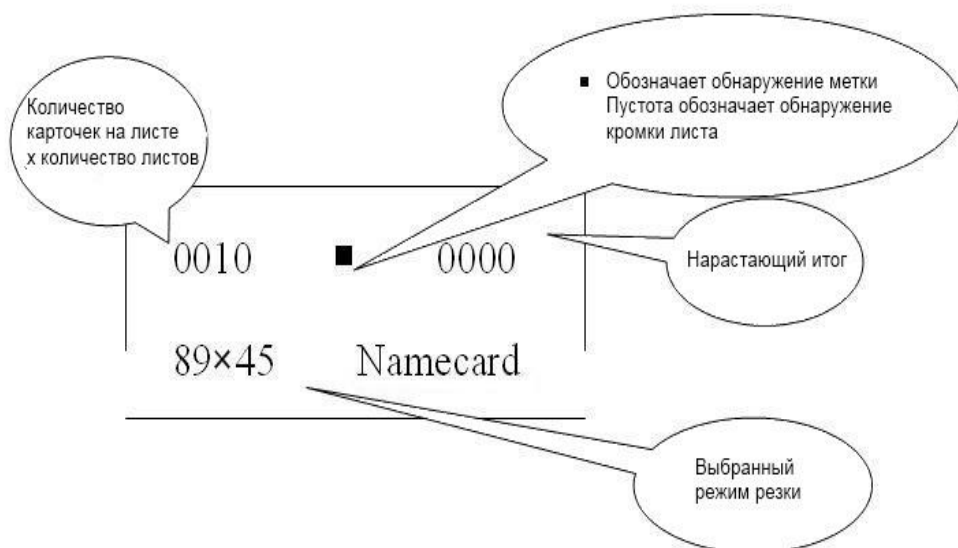
Операционная панель



- **Mode changeover**: кнопка выбора режима резки, для сохранения заданных параметров нажать кнопку «Set parameter».
- **Set parameter**: используется для настройки параметров и размеров резки и количества нарезаемых карточек.
- **Start (+)**: используется для старта начала работы; для увеличения параметров настройки размеров резки.
- **Stop (-)**: для остановки работы и процесса резки; для уменьшения параметров настройки размеров резки.
- **LCD screen**: показывает режим резки и счет.

После включения электропитания машина входит в рабочий режим, а затем через некоторое время в режим ожидания, на мониторе в этот момент будет отражаться:

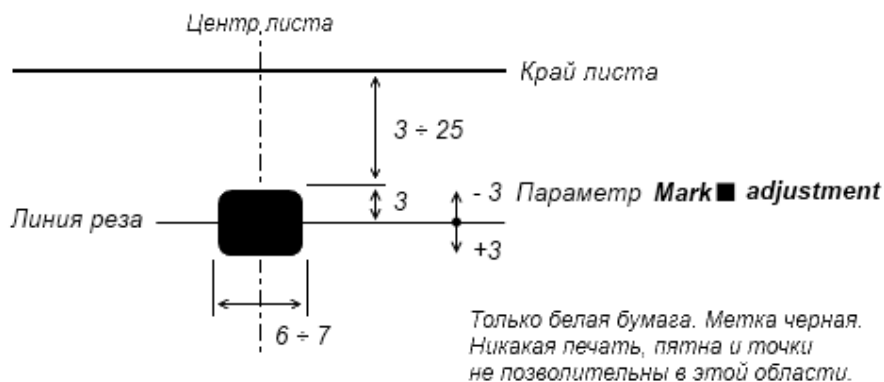
LCD экран



Способы распознавания

- 1) Распознавание кромки: резка при помощи передней кромки листа как базы
- 2) Распознавание метки ■: резка на основе пропечатанной метки.

Условия пропечатывания метки на бумаге



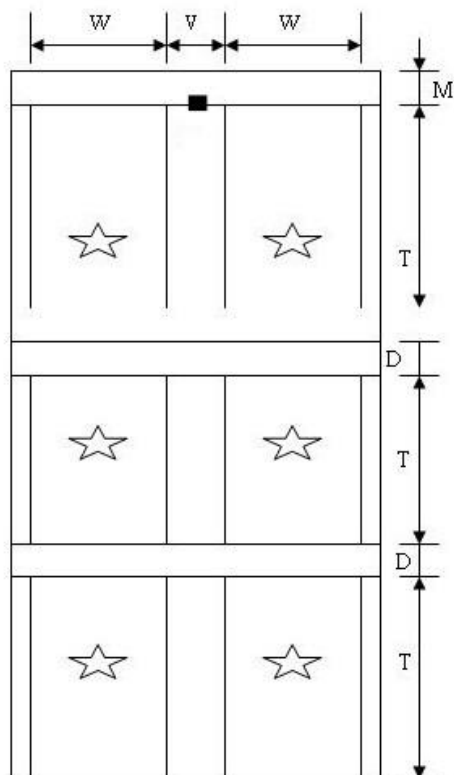
* Числовые значения в миллиметрах

Режим нарезки карточек

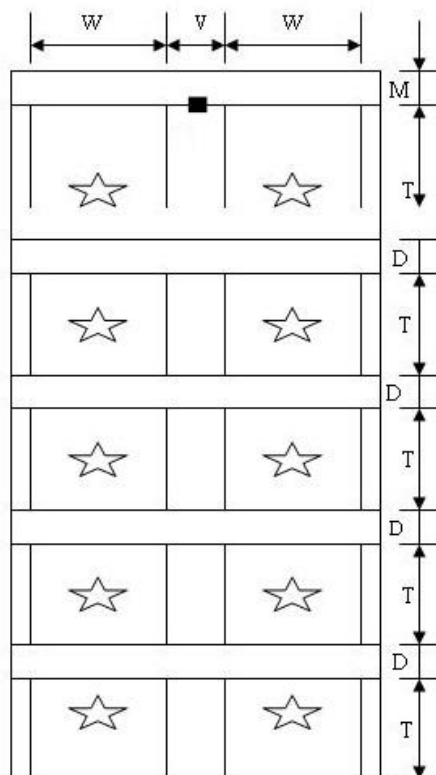
1) Варианты

- Визитная карточка $(90) \times 45\text{мм}$
- Визитная карточка $(90) \times 50\text{мм}$
- Визитная карточка $(90) \times 54\text{мм}$
- Визитная карточка $(90) \times 95\text{мм}$
- Фото $(90) \times 127\text{мм}$

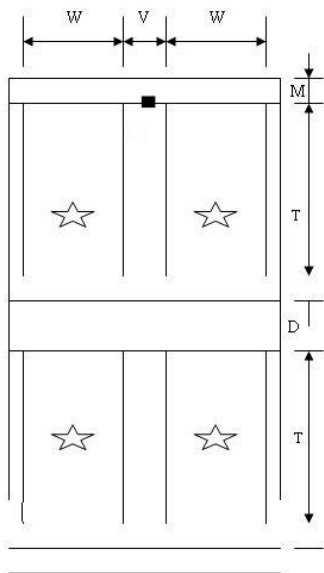
Расположение при резке



$(85, 89, 90) \times 95\text{ мм}$
На формате A(4) – 210 x 297 мм



$(85, 89, 90) \times 45\text{ мм}$
 $(85, 89, 90) \times 50\text{ мм}$
 $(85, 89, 90) \times 54\text{ мм}$
На формате A(4) – 210 x 297 мм



(85,89,90)×127мм расположение фото

A(4)Бумага 210х297мм

2) Размер резки

| Режим | Ширина | | Вертикальный прорез | | Передняя кромка | | Длина | | Поперечный прорез | |
|----------|----------------|--------------|---------------------|--------------|----------------------|--------------|------------------|--------------|-------------------|--------------|
| | Fix | | Fix | | Front end adjustment | | Width adjustment | | Groove adjustment | |
| | W | | V | | M | | T | | D | |
| | Выбор значения | Выбор кромки | Выбор значения | Выбор кромки | Выбор значения | Выбор кромки | Выбор значения | Выбор кромки | Выбор значения | Выбор кромки |
| (90)×45 | (90) | fixed | 10 | fixed | 11 | ±2.0 | 45 | ±2.0 | 9 | ±2.0 |
| (90)×50 | | fixed | 10 | fixed | 9.5 | ±2.0 | 50 | ±2.0 | 7 | ±2.0 |
| (90)×54 | | fixed | 10 | fixed | 7.5 | ±2.0 | 54 | ±2.0 | 3 | ±2.0 |
| (90)×95 | | fixed | 10 | fixed | 3 | ±2.0 | 95 | ±2.0 | 3 | ±2.0 |
| (90)×127 | | fixed | 10 | fixed | 11 | ±2.0 | 127 | ±2.0 | 9 | ±2.0 |

3) Размер печати (Фоновое изображение)

| Режим | Ширина | | Вертикальный прорез | | Передняя кромка | | Длина | | Поперечный прорез | |
|----------|----------------|--------------|---------------------|--------------|----------------------|--------------|------------------|--------------|-------------------|--------------|
| | Fix | | Fix | | Front end adjustment | | Width adjustment | | Groove adjustment | |
| | W | | V | | M | | T | | D | |
| | Выбор значения | Выбор кромки | Выбор значения | Выбор кромки | Выбор значения | Выбор кромки | Выбор значения | Выбор кромки | Выбор значения | Выбор кромки |
| (90)×45 | (88, 92, 95) | fixed | 7 | fixed | 9.5 | ±2.0 | 48 | ±2.0 | 6 | ±2.0 |
| (90)×50 | | fixed | 7 | fixed | 8 | ±2.0 | 53 | ±2.0 | 4 | ±2.0 |
| (90)×54 | | fixed | 7 | fixed | 6 | ±2.0 | 57 | ±2.0 | 0 | ±2.0 |
| (90)×95 | | fixed | 7 | fixed | 1.5 | ±2.0 | 98 | ±2.0 | 0 | ±2.0 |
| (90)×127 | | fixed | 7 | fixed | 9.5 | ±2.0 | 130 | ±2.0 | 6 | ±2.0 |

4) Настройки режима резки

Нажимайте кнопку «mode changeover», пока на LCD экране не отразится нужный режим резки.

Выбор параметров

Установите «Cut pieces», количество нарезаемых карточек: это когда несколько листов формата A4 автоматически нарезаются за один сеанс.

А) Нажимайте кнопку [Set parameter] пока на LCD экране не отразиться:

Cut pieces:
XXXX

В) Выберите нужное значение при помощи кнопок [+] и [-]

С) Нажмите кнопку [Mode changeover] чтобы вернуться в режим ожидания.

Выберите способ обнаружения:

А) Нажимайте кнопку [Set parameter] пока на LCD экране не отразиться:

Way of detection:
Front-end

Way of detection:
Mark ■

В) Выберите нужное при помощи кнопок [+] или [-]

С) Нажмите кнопку [Mode changeover] чтобы вернуться в режим ожидания.

Отступ от линии реза в режиме Mark ■ :

А) Нажимайте кнопку [Set parameter] пока на LCD экране не отразиться:

Mark ■ adjustm –
ent: + 0.0 mm

В) Выберите нужное при помощи кнопок [+] или [-]

С) Нажмите кнопку [Mode changeover] чтобы вернуться в режим ожидания.

Проверить нарастающий итог нарезанных листов:

А) Нажимайте кнопку [Set parameter] пока на LCD экране не отразиться:

Cut pieces:
Total: xxxxxx

В) Нажмите кнопку [Mode changeover] чтобы вернуться в режим ожидания.

Сбросить данные об нарастающем итоге нарезанных листов:

А) Нажимайте кнопку [Set parameter] пока на LCD экране не отразиться:

Cut pieces:
Separate: XXXX

В) Нажмите кнопку [-] чтобы обнулить данные об нарастающем итоге нарезанных листов.

С) Нажмите кнопку [Mode changeover] чтобы вернуться в режим ожидания.

Выбор размера карточки:

А) Нажимайте кнопку [Set parameter] пока на LCD экране не отразиться:

Namecard size:
XX

В) Выберите нужное (85, 89, 90) при помощи кнопок [+] или [-].

С) Нажмите кнопку [Mode changeover] чтобы вернуться в режим ожидания.

Возврат к настройкам по умолчанию:

А) Нажимайте кнопку [Set parameter] пока на LCD экране не отразиться:

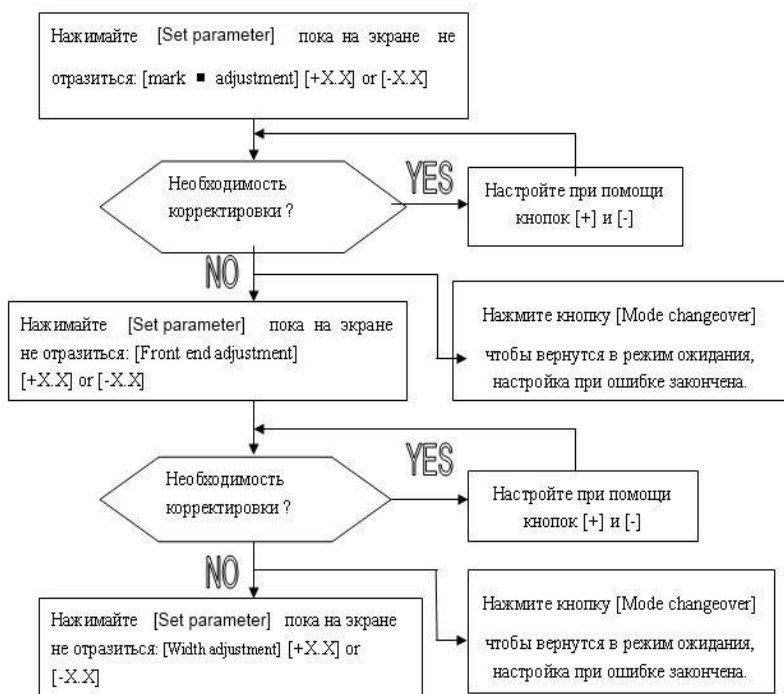
Ex-works setti - ng recovered

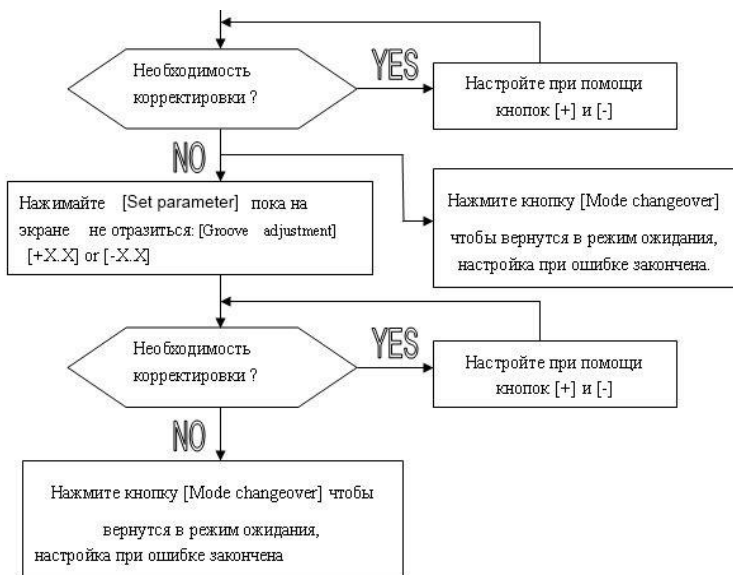
В) Нажмите кнопки [+] или [-] чтобы вернуться к заводским настройкам, увидите:

Ex-works setti - ng be recovered

или кнопку [Mode changeover] если вы передумали и хотите вернуться в режим ожидания.

Если замечены ошибки и несоответствия в размерах, отрегулируйте [mark ■], [Front end adjustment - M], [Width adjustment - T] и [Groove adjustment - D] индивидуально.





Метод работы и технологический процесс

(1) Подключение к электропитанию

Включите электропитание, Машина войдет в рабочий режим, а затем войдет в режим ожидания.

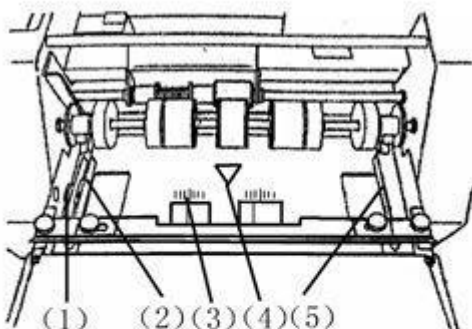
(2) Выбор бумаги

Аккуратно сложите бумагу для нарезки и поместите её на стол приемного отсека пропечатанной стороной вверх.

Регулировка ширины бумаги: отрегулируйте направляющие, чтобы они едва касались сторон бумаги.

- Не помещайте слишком много бумаги на стол приемного отсека.
- Подача бумаги может быть нарушена из-за закругленной деформации листов, используйте только ровные, плоские листы или отпрессуйте бумагу перед началом рабочего процесса.
- Кладите на стол приемного отсека бумагу только одного размера, разнокалиберный формат бумаги приведет к нарушению рабочего процесса.

(3) Настройка правого и левого положения резки



- (1) Гайка микро-регулировки направляющей
- (2) Левая направляющая
- (3) Масштабная линейка
- (4) Метка центральной линии
- (5) Правая направляющая

Отрегулируйте правую и левую направляющие в соответствии с форматом бумаги и убедитесь что середина листа совпадает с центральной отметкой стола приемного отсека. Используйте гайку микро-регулировки направляющих для точной настройки расстояния между бумагой и направляющими.

(4) Подача бумаги

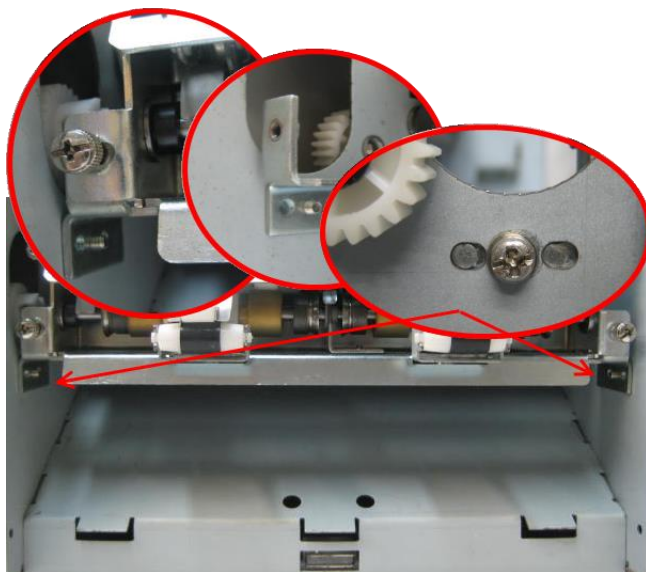
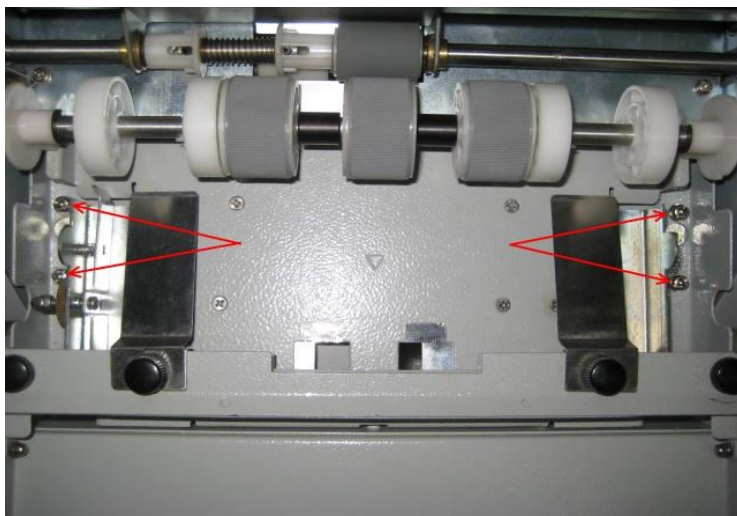
▲Внимание: Во избежание получения травм не допускайте нахождения пальцев и волос вблизи приемного отделения бумаги и отсека резки.

А. После выбора режима нарезки нажмите кнопку **«start»**, начнется рабочий процесс. Работа прекратится автоматически когда в лотке закончится бумага, аппарат войдет в режим ожидания. Чтобы возобновить рабочий процесс снова нажмите на кнопку **«start»**.

В. После окончания работы отключите аппарат от электропитания.

(5) Регулировка углового смещения реза продольных ножей

В случае углового искривления реза продольными ножами, когда вертикальная и горизонтальная кромки разрезанного листа расположены не под прямым углом, но при этом лист в направляющих стола приемного отсека лежит ровно, то для регулировки можно использовать степень свободы смещения приемного стола или кронштейнов фиксации продольных ножей.



Способы установки системы продольных ножей

▲ **Внимание:** Во избежание удара электрическим током убедитесь что машина отключена от электропитания.

▲ **Внимание:** Будьте предельно внимательны и осторожны во время процесса замены, не прикасайтесь с острию лезвия во избежание травмы.

Способы демонтажа.

1. Отключите электропитание.
2. Снимите крышку.
3. Открутите три фиксирующих винта на системе продольных ножей.

4. Выньте систему ножей продольной резки из их отсека.

Способ установки

1. Поместите систему ножей продольной резки в специальное четырехугольное углубление отсека резки и аккуратно вмонтируйте её.
2. Затяните три фиксирующих винта.
3. Поместите крышку на место.
4. Подключите к электропитанию и убедитесь в отсутствии посторонних и странных звуков.

Поиск и устранение неисправностей

Исправления зажима бумаги

(→) Зажим бумаги внутри режущего механизма.

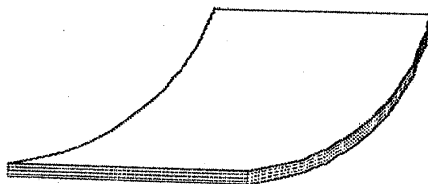
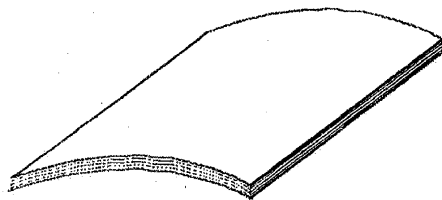
- Отключите электропитание.
- Снимите верхнюю крышку.
- Демонтируйте систему продольных ножей и выньте застрявшую
- Установите крышку на место.
- Включите электропитание и нажмите кнопку «start».
- Убедитесь что вся зажатая бумага и бумажные фрагменты были полностью удалены.
- Отключите электропитание.
- Снимите верхнюю крышку.
- Установите систему продольных ножей.
- Установите крышку на место.
- Подключите к электропитанию и убедитесь в отсутствии посторонних и странных звуков.

(→) Зажим бумаги в приемном отсеке

- Отключите электропитание.
- Освободите стол приемного отсека.
- Удалите застрявшую бумагу.
- Включите электропитание и нажмите кнопку «start», убедитесь что подача бумаги идет беспрепятственно, а так же в отсутствии посторонних и странных звуков.

Недостатки бумаги приводящие к возникновению неполадок во время работы

- a) Бумага слишком плотная (свыше 0,30 мм) или слишком тонкая (менее 0,20 мм).
- b) Размер бумаги больше или меньше формата А4.
- c) Блок бумаги слишком большой. Он не должен возвышаться над красной линией, его ширина не должна превышать 25 мм.
- d) Бумага слишком закруглена.



Знаки предупреждения и способы разрешения проблемы

В случае нарушения безопасности или застревания бумаги прозвучит сигнал тревоги и значок обозначающий проблему отразится на экране и машина прекратит работу или войдет в режим ожидания.

| LCD экран | Причина | Устранение неисправности |
|------------------------------------|---|--|
| Safety cover off | Верхняя крышка отсутствует или неплотно прилегает | Установите крышку |
| Paper jamming | Застревание бумаги | Удалите застрявшие элементы бумаги из аппарата |
| Mark not seen | В режиме обнаружения метки метка не пропечатана или не отвечает требованиям | Используйте режим передней кромки . Правильно задайте параметры режима обнаружения метки |
| Knife jam | Заклинивание ножа. Обычно происходит из-за использования слишком тонкой или слишком плотной бумаги. | Аккуратно удалите застрявшие элементы бумаги из отсека с ножами |
| Use mark for narrower paper | Бумага слишком узкая | Замените бумагу |

* При неполадках в работе не осуществляйте ремонт самостоятельно, обращайтесь в сервисную службу указанную в гарантийном талоне. В аппарате нет деталей, которые мог бы привести в порядок покупатель.

* Перемещать аппарат необходимо в горизонтальном положении не допуская встряски и попадания влаги.

Наименование и местонахождение изготовителя:

HANGZHOU FUYANG WUHAO OFFICE EQUIPMENT CO., LTD

NO. 348 HENGLIANGTING ROAD, FUYANG HANGZHOU, ZHEJIANG, CHINA

Импортёр:

ООО «АВИАЛ»

241520, Россия, Брянская область, Брянский район, село Супонево, улица Шоссейная, дом 4а, помещение 1

E-mail: axo1000@gmail.com

Дата изготовления:

нанесено на упаковке или изделии

Сделано в Китае